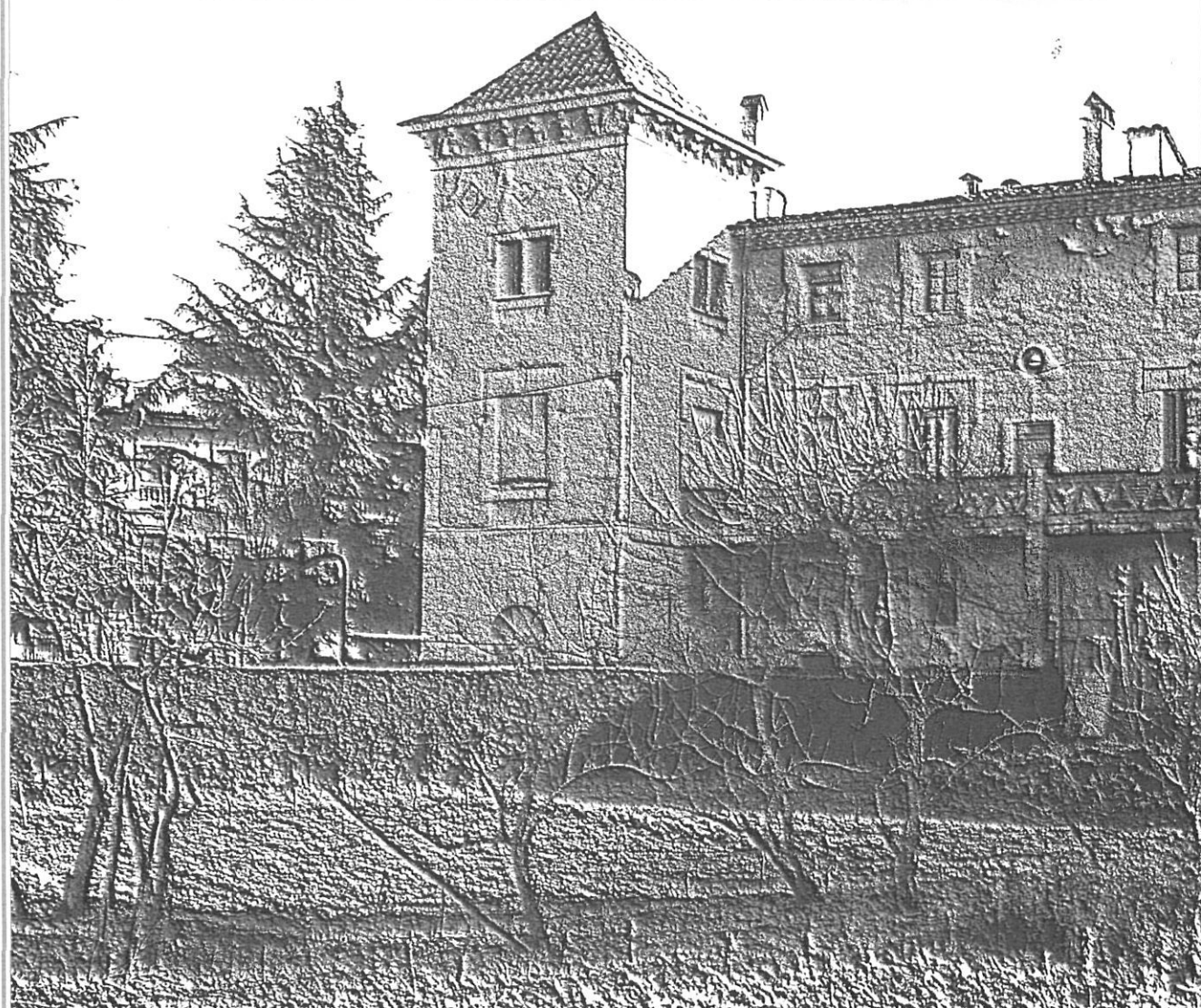


# CASES AMB PROTAGONISTA

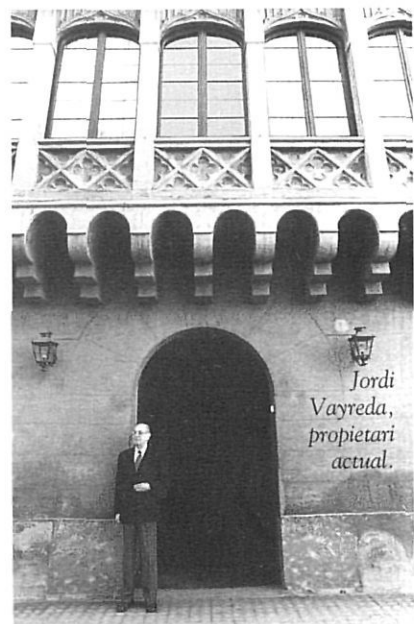


## **Els dos pintors de la casa Vayreda d'Olot**

*text:* MONTSERRAT VAYREDA

*fotos:* JORDI S. CARRERA

*La casa pairal dels Vayreda, a Olot.*



**E**l pintor Joaquim Vayreda i Vila ha donat nom al carrer de la ciutat d'Olot on s'alça, al costat dret, la casa pairal de la nissaga. És prou conegut que va néixer, accidentalment, a Girona, el 23 de maig de 1842, a la casa de ben travats carreus que els avis paterns tenien al carrer de la Força, actualment assenyada amb el número 15. Els seus pares varen traslladar-s'hi a causa de la guerra dels set anys, si bé un cop consolidada la pau, retornaren a la pairal olotina on havia de transcórrer la infantesa del seu primer fill.

### El pati davanter

Entrem al pati davanter, cobert de gespa, per un caminal que té, a banda i banda, un robust i ben afermat avet. El brançam, d'un verd condensat, resplendeix bon punt el sol s'hi deixa caure de ple. Contemplem la façana principal. És neogòtica, flanquejada per dues torres encaputxades amb un teuladí de quatre vesants. L'arrebossat, d'un material vermellós, d'estil pompeïà, li dona caràcter. Fou projectada per un gran amic del pintor, Josep Berga i Boix, influït sens dubte, com tants altres artistes de l'època, per la creativitat d'Eugene-Emmanuel Viollet-le-Duc.

No és que ho hàgim pogut constatar, però intuïm que la renovació de la vella pairal —abans molt més austera, com denoten altres façanes del casal—, degué produir-se l'any 1875, atès que havia quedat malferida i vexada durant la darrera carlinada. Pel fet d'estar als afores de la ciutat i a l'avantguarda de la línia defensiva que les forces liberals havien establert al pla dels Llacs, fou convertida en fortí. Derrotats els carlins i aconseguida la pau, Joaquim Vayreda, que s'havia exiliat voluntàriament al migdia de França mentre duraren les hostilitats, en tornar a Olot i en trobar la casa tan malparada, volgué restaurar-la de seguida.

Potser el desig de casar-se amb Mercè Casabó Puig de la Bella Casa, que havia conegut i tractat a Montpellier, l'empenyia a fer-ho. És de suposar que la restauració estava enllestida quan, el 28 d'abril de l'any 1878, després de contraure matrimoni amb aquella olotina que l'havia enamorat durant l'exili, podia obrir-li les portes i oferir-li la casa on havien de formar la família que havien somniat.

### La planta noble

Cinc arquets de pedra s'arregleren al centre de la façana, damunt la portalada d'arc de mig punt que ens deixa al peu de l'escala. Pugem fins a la planta noble i només d'entrar al rebedor, les panòplies revestides amb armes antigues, pistoles i trabucs, sabres i espases, els quadres de pintors diversos que pengen de les parets, les ceràmiques distribuïdes damunt les caixes de núvia, ens donen el primer tast visual del que anirem admirant.

Del rebedor a la sala, la peça més important de la casa, gran i senyorívola. Les dues balconades del fons, il·luminen la pintura al tremp que la decora, si bé la claror minva suaument en filtrar-se pels cortinatges. Els panys de paret d'ambdós costats, resten coberts amb tapissos protagonitzats per figures diverses, herois i deesses que ens remetent a clàssiques gestes.

L'armari tatuat amb dibuixos de boix, sofàs i cadires isabelines, les calaixeres bessones que llueixen al bell damunt canelobres i altres peces d'argent, el piano amb la partitura de Candi Candi que posà música a la lletra «Sóc barretinaire - de prats de Mollóm...» que mossèn Cinto Verdguer dedicà a Joaquim Vayreda, moblen la sala que, amb una porta a cada angle, deixa veure en el pany de paret que enfronta amb les balconades, l'escut de la família i els retrats de Joaquim Vayreda i de la seva esposa pintats pel seu germà Marian, si bé el paisatge que aflora darrera ambdós retrats, és obra d'en Joaquim.

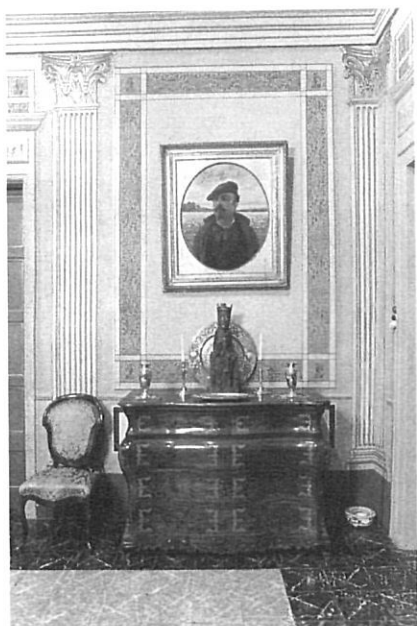
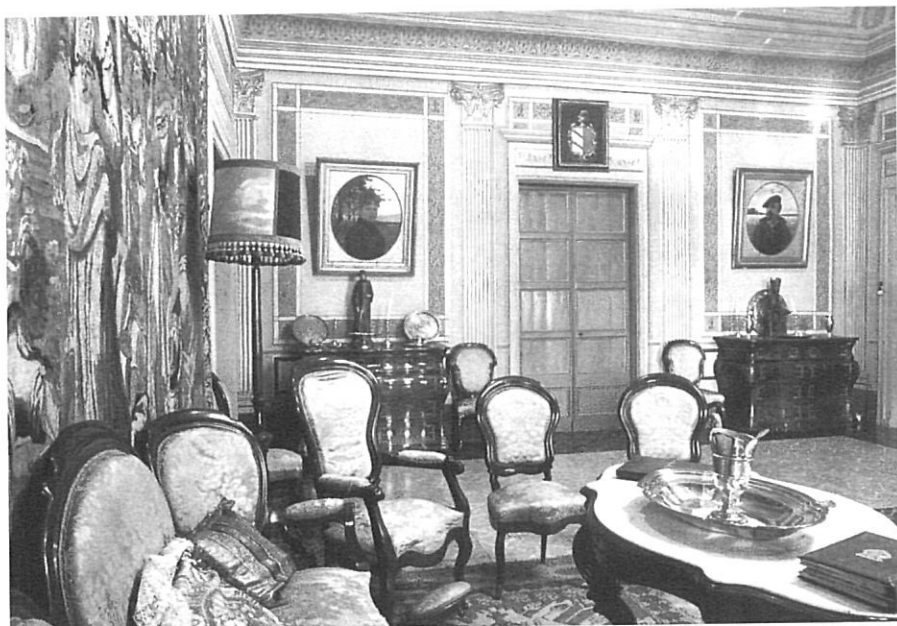
Una de les portes dona accés a la que fou la seva cambra, que el va veure morir el dia 31 d'octubre de l'any 1894.

El llit olotí, de capçalera daurada, sap dels seus insomnis precursors de la mort, dels darrers malsons i arítmies sofertes calladament. Al costat de la cambra hi ha l'oratori, on solia resar, amb imatges i peces barroques, tan característiques de l'època que precedí la que ell va viure.

A l'extrem oposat de la casa, s'allarga el menjador, darra la teoria d'arquets vidrats que hem vist de baix estant. A més dels mobles utilitaris que li corresponen, mostra alguna de les millors teles d'en Joaquim, tan esplèndides com la del camp de fajol en flor que el presideix. Sempre que el contemplem, ens ve a la memòria una anècdota digna de ser esmentada.



Joaquim Vayreda,  
pintat per Marià Vayreda.



Salvador Dalí coneixia molt bé aquesta tela per haver-la vist exposada o bé reproduïda en alguna revista. El cert és que, valent-se d'un amic comú, feu saber a Jordi Vayreda, nét d'en Joaquim i actual propietari de la casa, que estava disposat a bescanviar-li per un quadre seu, el que més li abellís. La resposta fou contundent, inapel·lable: –No hi ha cap obra d'en Dalí que em pugui fer oblidar, el que representaria per a mi, la pèrdua d'aquesta obra del meu avi.

Suposem que no devia plaure al pintor que ja aleshores era molt cotitzat i universalment reconegut, però fou l'única solució que sorgí dels llavis de l'hereu Vayreda.

Molt a prop d'aquesta tela, n'hi ha de més petites, tan suggestives com una de les seves celebrades *primaveres*, o la que recull la galeria de la casa, amb plantes i arbustos que emmarquen la silueta de l'esposa del pintor vestida amb la indumentària gràcil i elegant que lluïen les fèmies de les darrerries del segle XIX, o la tela més petita, amb un paisatge ombrívol i sedós on les regues d'un camp sostenen les figures que les treballen.

Del menjador passem a un confortable tot estar que ens fa sentir una alenada d'aire nou. S'hi exposen les millors pintures del fill d'en Joaquim: Francesc Vayreda i Casabó.

Potser per estar tan allunyades del concepte pictòric i de la tècnica utilitzada pel pare, la seva obra destria amb *precisió el període que s'estén d'una generació a l'altra*. Els nostres ulls volen de tela en tela, des de la robusta maternitat, de continguda contundència, a la nena que descapdella les trenes, o a la noia de l'ombrel·la, fins deturar-se, plàcidament, en la descripció fluida i àgil d'un paisatge enriquit per la camperola que vigila les vaques. Ben resolt l'enquadrament, justa la textura, suaus els colors. La naturalesa olotina sembla haver-se despul·lat totalment del romanticisme que l'embocallava.

Són quadres que demostren, des de diverses perspectives, el tremp del pintor i la personalitat que, marcada pel noucentisme, sabé infondre a la seva pintura. Sensibilitzava matisos i reflexos a l'hora de conjuntar, harmònicament, l'obra creada. Si no hagués mort tan jove, hauria aconseguit el ressò obtingut pel seu pare? Possiblement.

La saleta ens introdueix al despatx que té les parets cobertes amb quadres del vell Vayreda.

El seu bust, amb la fesomia que manté els ulls del pintor ben oberts, com si encara volgués contemplar-los, reposa damunt la xemeneia. D'entre tots ells, volem destacar el que porta per títol *Nouvilas, presoner*, el general liberal capturat per les forces carlines. Té una força i un traç tan aplomats, que l'anècdota bèl·lica, per obra i gràcia de la creativitat, esdevé categoria pictòrica. La categoria s'imposa en una tela no gens insistida, sotmesa, sense semblar-ho, al dibuix, diluït en les taques que regulen el cromatisme, la vitalitat de l'escena.

## El segon pis

Vista la planta noble retornem a l'escala, per tal de pujar-ne el darrer tram que ens deixa al segon pis. Passem, a vol ras, per la biblioteca i entrelluquem, dintre les llibreries, volums antics i moderns, humanístics i científics, d'art i religiosos.

Després d'un passadís estret com un camí, arribem al peu d'uns graons que ens enfilen al taller. És espaiós, envellit, amb grans finestrals que convoquen la llum. A les parets molts quadres d'en Joaquim. No els millors, perquè els que ho són decoren les estances de la casa, sinó els de la primera volada, els acadèmics, els *inacabats*, els *mediocres*, els que es *desestimaren*. En el pany de paret oposat, criden l'atenció dues enormes teles d'en Francesc: *Les banyistes* i *L'envelat* que, tot i ser notables, no s'han pogut col·locar, per les seves dimensions, en cap altre lloc.

Cavallets i capses de pintura, paletes i pinzells, espàtules i tubs recargolats i vitrines plenes de llibres i documents resten en desús des de fa molts anys, però formen part d'un petit museu familiar en memòria dels que un dia els utilitzaren.

## La planta baixa

Davallem les escales fins arribar a la planta baixa, per donar la volta al casal. La banda de migdia és la més antiga, la que, amb l'era sota mateix de l'eixida ens recorda que la casa, abans de ser pairal, havia estat un mas. *Els murs són de pedra i s'hi veuen unes quantes arcades que enllacen amb les de la banda del darrera*. N'hi ha d'obertes i n'hi ha de cegues, però la seva eurítmia i disposició ens recorda la sòbria arquitectura tan pròpia del país, dissortadament molt malmenada o menystinguda avui, que s'esvaeix, poc a poc, però inexorablement.

Al darrera s'allarga l'horta, tancada per murades de pedra. Ocupa una petita part del que fou el pla dels Llacs. Els tentacles de les noves urbanitzacions i edificis de nova planta aviat no en deixaran ni rastre. Les capses de blat de moro ensenyen, seques i revellides, la dentadura d'or. Petgem el gebre de caminets i corriols que lliguen els trossos cultivats, amb verdures atuídes pels primers freds. El cel és blau i el Montsacopa, un pit vellutat que en aquesta primera quinzena de desembre gairebé no bleixa.

## Comiat

Ens acomiadem de Jordi Vayreda, l'actual propietari de la casa pairal. La manté amb un conservadurisme de bona llei pesi a les dificultats que s'han de salvar per al sosteniment de cases com aquesta. Té la fe posada en els fills i en els néts que són l'esperança, el futur i la continuïtat de la nissaga.

A la sortida, veiem, gairebé davant per davant de can Vayreda, el bust, en bronze, del pintor Joaquim. Ell, junt amb el seu fill Francesc, van fer d'aquesta casa, fogar d'art i cultura, d'acolliment i de plenitud.

Text: Montserrat Vayreda i Trulló

Fotografies: Jordi S. Carrera



Marià Vayreda,  
retrat per  
Ramon Casas.