

viatges

Fites andines,

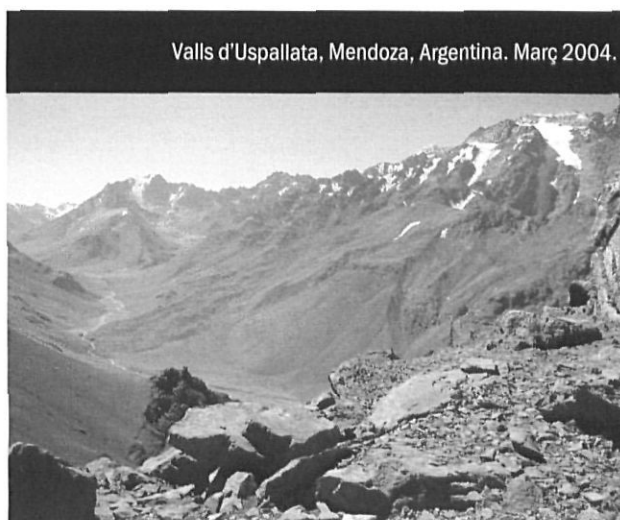
Uspallata, Mendoza, a l'Argentina

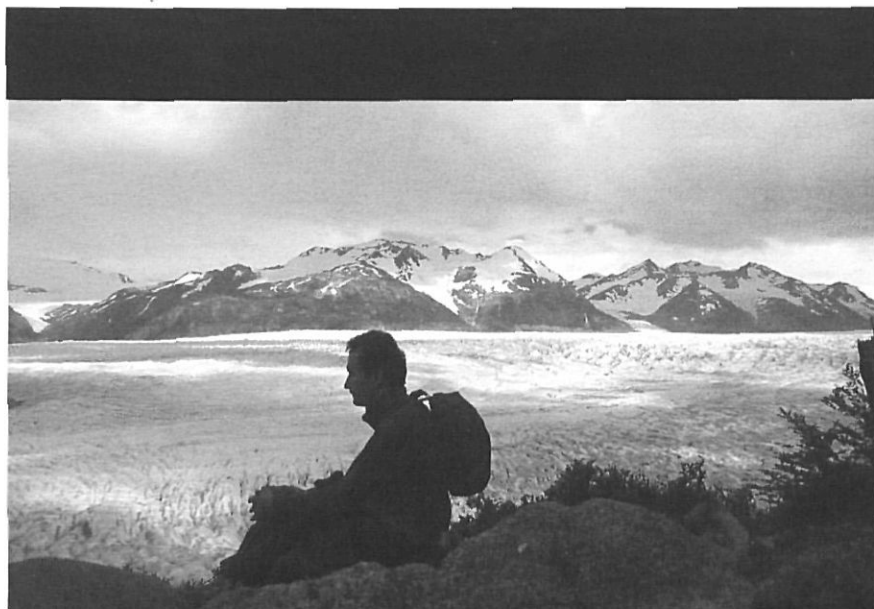


la serralada de sud a nord

Ignasi Esteve — Del gener al juny del 2004 vaig culminar una gran il·lusió, un viatge que començà amb l'empenta utòpica de la recerca de territoris no intervinguts, i que em portà força atzarosament a puntejar la serralada andina de sud a nord. La meva praxi artística, que havia començat anys enrere en una pintura centrada en la representació ritual del cos humà, anà derivant cap a interessos que poguessin tenir una repercussió més oberta, de manera que darrerament em vaig abocar als estudis de paisatgisme. El viatge suposà la definició de la tesina final dels estudis i la coneixença de les admirables connexions paisatgístiques, vitals i humanes que cusen els Andes de cap a peus.

Després d'una visita inevitable a les cascades de l'Iguazú, que fou un pròleg a la imponent escenografia americana, la Patagònia horitzontal, ben pelada a les planúries de l'est i glaçada als contraforts andins, em servia de plataforma de sortida d'un periple que va continuar cap a Terra del Foc, després cap al nord per mar fins a la Regió dels Llacs xilena, un llarg vol al desert d'Atacama i retorn a Santiago. Vaig reincidir a l'Argentina per conèixer Mendoza i Salta, i des del nord argentí vaig volar a Colòmbia, des d'on vaig sortir a conèixer una mica l'Equador i el Perú. Un darrer salt a Mèxic m'enllaminí des de l'aire per tot el que queda per estimar a l'istme central. Queda pendent.

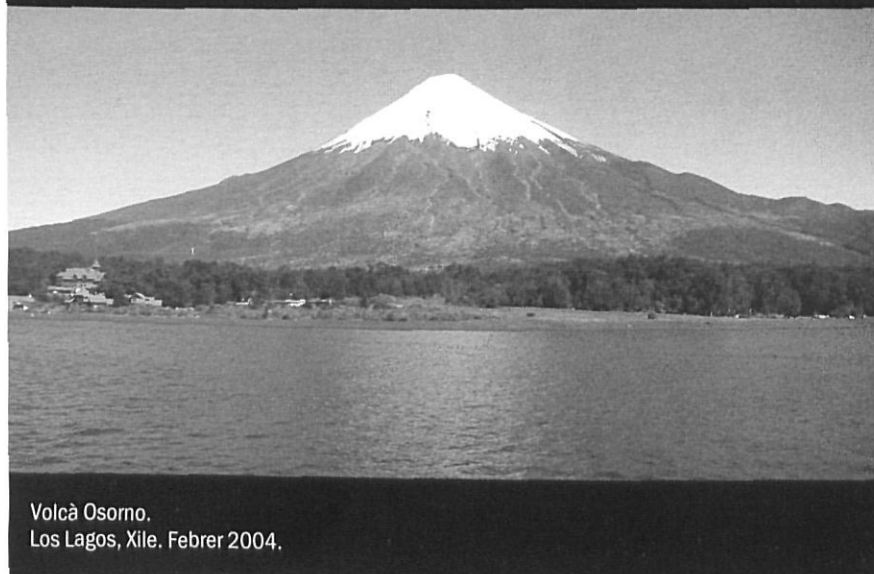




Glacera Grey. Torres del Paine,
Magallanes, Xile. Gener 2004.



Cerro Tronador.
Los Lagos, Xile. Febrer 2004.



Volcà Osorno.
Los Lagos, Xile. Febrer 2004.

De la puresa

Els mesos de gener i febrer havien estat un compendi de caminades i recorreguts que saciaven els meus anhels de confrontar-me amb territoris que tinguessin una forta càrrega romàntica. L'estiu austral em permeté enfilar-me amb grampons a un lloc lateral de la mítica glacera Perito F. Moreno, i caminar tres dies pel parc de Las Torres del Paine, des d'on s'albiren llacs i glaceres, com la Grey, i on les lliçons de ciències naturals de la infantesa es materialitzen en les valls glacials, on el gel, l'erosió i les morrenes es materialitzen, es fan palpables i perceptiblement dinàmics. Poc temps després de tornar a casa, els de la National Geographic editaven un article sobre uns intrèpids que havien travessat, no feia gaire, tota la llargada del camp de gel patagònic, l'origen de les glaceres visitades. Amb les imatges satel·litàries de la revista i amb el record tan viu del vol del còndor sorprenent-nos en un corriol prop de les aigües lletoses del Grey, un té la impressió de relativitzar molt més la incommensurabilitat de les grandeses de la Terra, i de familiaritzar-se estranyament amb uns espais geogràfics que abans eren només mítics.

M'he adonat de la recurrència d'uns certs tòpics paisatgístics que passen per la presència dels cims muntanyosos imponents, per les glaceres terribles d'ànima cristal·litzada en blau, pels boscos espessos de verticals infinites. El sublim, la força espectacular dels plans guarnits amb cims nevats de fons, ha calat en la cultura occidental a partir de l'*artialització* del segle XVIII, en què la literatura i la pintura van conquerir el territori i el van convertir en paisatge. Malgrat que avui dia aquests conceptes es manifesten sobretot en imatges *kitsch*, la identitat, l'esperit del lloc, queden indefectiblement referits a l'entorn emblemàtic de la muntanya, tal vegada llunyana, al paisatge de la puresa. La identitat actual de certes regions de l'Argentina i de Xile depèn avui dia encara d'aquestes percepcions tan europees. Una d'aquestes regions, la de Los Lagos, a Xile, ha consolidat una personalitat que depèn de l'entorn paisatgístic. Els pobladors actuals són descen-

dents d'una onada colonitzadora d'origen germànic, i van ser portats allà a mitjan segle XIX per la iniciativa d'un alemany, Bernardo Philippi, que descobrí les bosquíries verges al voltant del llac Llanquihue, amb el volcà Osorno que, nevat, culmina el panorama. És un paisatge alpí al cor dels Andes, que s'ha completat amb arquitectura alpina, estacions d'esquí, concerts estiuencs i flaires de xocolata. Entre el 1842 i el 1843, Philippi inicià diverses exploracions al llac Llanquihue, juntament amb D. Domingo Espiñeira, i en determinà la idoneïtat per ser colonitzat per compatriotes germànics, pel seu caràcter forestal, el seu potencial ramader i la seva semblança amb els Alps.

Si estirem el fil d'aquesta colonització tardana de les regions mai conquerides abans als araucans del sud del riu Bio Bio, hi trobem un lligam sorprenent amb els postulats romàntics. Vaig començar a lligar caps un dia que visitava la ciutat de Valdivia per atrapar una mostra itinerant sobre «Cuerpos pintados», una exposició que em vaig resistir a veure fa molts anys quan passava per Madrid, tot i que aleshores la meua pintura anava precisament del mateix. Valdivia havia estat el port d'entrada dels contingents alemanys, i malgrat que el tsunami dels anys seixanta del segle passat no va deixar gaires cases dretes, encara s'hi poden veure construccions d'innegable factura germànica. Una vella mansió al costat del museu, la casa Adwanter, serveix de museu d'història i hi podem veure representades les etapes indígena, espanyola i colonial alemanya. En una saleta de l'etapa alemanya hi havia el retrat dels germans Philippi, intrèpids agents colonitzadors, i hi vaig descobrir, al costat, un escrit que parla d'un tal Alexander Simon, un pintor militant dels nous corrents romàntics que, engrescat pel desig de construir una colònia lliure, lluny de la frustració de la revolució alemanya, s'embarcà cap a les terres incògnites australs, seguí com a dibuixant les expedicions de l'agent colonitzador Vicente Pérez Rosales, soci de Philippi, i per acabar s'embarcà el 1852 en una expedició a Terra del Foc, on va desaparèixer probablement a mans dels indis, juntament amb Ber-



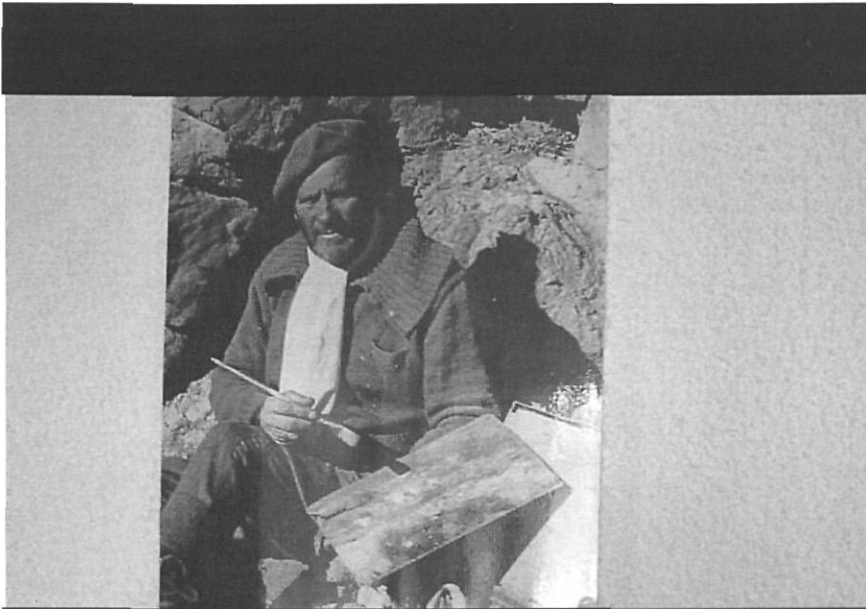
Pucón, Araucania,
Xile. Març 2004.



Casa Adwanter,
Valdivia, Xile. Març 2004.



Parc Huerquehue,
Araucania, Xile. Març 2004.



Recordatori de Fidel Roig.
Ajuntament de Mendoza, Argentina. Març 2004.



Pintura de Fidel Roig.
Ajuntament de Mendoza, Argentina. Març de 2004.



Hivernacles a vol d'ocell.
Voltants de Bogotà, Colòmbia. Abril de 2004.

nardo Philippi, a qui acabaven de nomenar governador d'aquella província de la fi del món. A Simon se'l considera un precedent emblemàtic de la pintura xilena, i il·lustra perfectament l'esperit romàntic i germanitzant que inspirà la colonització al sud del riu Bio Bio. Uns anys abans, Darwin havia reconegut aquestes costes, i tenia un precedent expedicionari en Humboldt, que, tot i que no trepitjà Xile, en fou bon coneixedor per altres amics científics, i pel testimoni de les pintures de J. M. Ruchendas. Aquest pintor, també emblema de l'art xilè emergent, s'havia aventurat pels països andins, embolicant-se en escàndols fulletonescos de política, i respon perfectament a l'estereotip romàntic: mantingué un idil·li epistolar amb una dama xilena d'uns setze anys, fins que retornà arruïnat a Baviera, on fou protegit pel rei Lluís, que li comprà tota l'obra americana. Les pintures de paisatge en olis i aquarel·les d'àlbum de viatge queden com a testimoni d'un territori que fa cent cinquanta anys era una selva freda impenetrable i farcida d'arbres mil·lenaris. Avui, excepte als reductes dels parcs naturals, el paisatge és un mosaic de camps puntejats de rabasses irreductibles.

Els Andes, a la latitud mediterrània de Santiago i desèrtica de Mendoza, ens obsequien amb una demostració d'alçada enlloc superada a tot Amèrica. Per les valls d'Uspallacta albirem el terròs engrunadís de l'Aconcagua. M'hi vaig apropar al març, al començament de la tardor austral, i m'enfrontava ara als cims minerals i despulats completament. Era un contrast fortíssim amb els Andes disfressats d'Alps del sud, però la puresa geològica que se m'oferia a la propera serralada del Cordón del Plata em feia gaudir les excursions lentes per l'alçada amb un record vague del bressol pirinenc. Un cop a vila, a la ciutat de Mendoza, aquesta sensació va créixer de sobte en entrar per equivocació a l'interior de les sales del consell municipal. A les parets dels passadissos hi penjaven dibuixos i pintures d'un pintor que signava «F. Roig». Les pintures creixien a l'interior de la sala de plens fent honor a les magnituds de les serralades andines properes. Es tracta de murals gegantins, algun d'inacabat, que escenifiquen el

pas de les tropes alliberadores del general Sanmartín pels colls vertiginosos anant cap a Xile. El paisatge muntanyenc és el protagonista absolut d'aquelles escenes. El pintor és Fidel Roig i Matons (1885-1977), un gironí que va arribar a Mendoza el 1909 per quedar-s'hi, per reproduir i posseir, segons l'ideal romàntic, la monumentalitat de la muntanya.

De la saba i de la sang

Després d'haver recorregut o reconegut les esqueses andines de Xile i Argentina, gosava establir-me a casa de l'amic Sergi Casals, un lingüista saltenc que, després de voltar per altres universitats americanes, ara és professor a la d'Antioquia, amb seu a Medellín, i que m'encoratjava a conèixer Colòmbia prescindint dels riscos que comporta el batec de la violència. Després d'hores d'avió flotant damunt d'un coixí opac que m'impedia observar la mar amazònica, prop de Bogotà els núvols s'esqueixaren i em deixaren veure un espectacle lluminós que sorgia de mòduls translúcids escampats pel paisatge nocturn. Més endavant vaig saber que eren extensions d'hivernacles que contenien un tresor per a l'exportació: parlem de la flor tallada ornamental.

Tot just abraçar els amics, em van comunicar que un company de la seva colla havia estat assassinat després d'un segrest aquell mateix dia. Si ja anava amb prevencions a Colòmbia, ara augmentava encara més la sensació d'inseguretat. Aquesta por inicial es va anar transformant, durant el mes i mig d'estada al país, en amable confort. Vaig passar d'atribuir el color roig a la violència a relacionar-lo amb la voluptuositat de la flor de les helicònies. De la sang a la flor. Tal vegada la condició de tropical fa que els homes i plantes madurin de pressa, fan que la vida tingui un cert sentit efímer. Bogotà ens va rebre amb un moviment de ciutat llatina, i amb la retícula de carrers vista des del seu Montserrat encimbellat es percebia com una Barcelona amb Tibidabo inclòs, però a més de dos mil metres sobre el nivell del mar. Dies després els amics m'acolliren a Medellín i, amoïnats pel tema de la seguretat, m'aconse-



Nuquí, Chocó,
Colòmbia. Abril 2004.



Nuquí, Chocó,
Colòmbia. Abril 2004.



Parc de Los Deseos,
Medellín, Colòmbia. Abril 2004.

llaren d'anar a la costa pacífica del Chocó, a un hotelet per a surfistes a Nuquí, a les envistes del Cabo Corrientes. A aquest racó de món només s'hi arriba per mar o per aire, com si es tractés d'una illa on no hi podem trobar ni quatre rodes ni quatre potes. Els manglars i la selva no deixen més opcions. Com que aquells dies hi havia una expedició governativa per donar suport a les incipients iniciatives turístiques, el terreny semblava lliure de guerrilla.

Jo no he estat mai a l'Àfrica, però la geografia, la gent i les cases que vaig trobar em van fer l'efecte que m'havia perdut en un llogarret centreafricà: tot s'hi mou a força de braços, exceptuant algun motor de llanxa. Precisament, després d'aterrar amb l'avioneta atrotinada, vaig haver d'esperar una embarcació ràpida que em traslladés al destí. Una llanxa amb dos passatgers que anaven una mica més lluny em va portar a la platja de les cabanes, després de navegar una hora pel Pacífic. La costa volcànica es veia folrada de jungla, amb els manglars que arribaven a l'aigua, i les palmeres de consuetud que s'estaven a la sorra: tot regalimava en gris sota la pluja tèbia. La costa del Chocó és una de les zones més plujoses de la terra. Enmig de platges verdes sense esperança de construccions humanes, apareixien amb timidesa les cabanes d'El Cantil. Com que el meu objectiu no era el surf, em vaig declarar afeccionat a les plantes i les bestioles. En ser l'únic client, en Pozo, l'encarregat, em va fer de guia en les excursions que aprofitaven les rutes dels seus encàrrecs. Anar a reparar la canonada d'aigua potable (allà tota l'aigua és potable) que prové de deus situades al cor del bosc tropical s'aprofitava per conèixer els diferents arbres i els seus usos. Anar a fer una breu visita al poble de la seva mare servia per endinsar-nos en una piragua feta d'un tronc (*dingo*), riu amunt, per banyar-nos en gorgues per on acabaven de quedar a la regió. El llampec del blauet feia el mateix circuit per la clariana del riu que la platxèria flotant de la papalona *morphis*, que passava com un estel oriental, tota d'atzur lluentíssim, també. Les platges grises del Chocó són les úniques vies de comunicació terrestre, o

més ben dit, pedestre, i només quan la marea ho permet podem trobar alguna petjada d'habitants de cabanes esparses, que llueixen uns horts ben originals. Són horts palafítics, construïts a base de llanxes reciclades que s'eleven amb estaques del terreny i així permeten conrear alguna ceba i alguna altra verdura fora de la voracitat dels crancs.

Per comprendre una mica més bé la complexitat tropical de l'indret, vaig tafanejar els llibres de la biblioteca del cobert-menjador, sota l'única bombeta de l'hotelet, i al *Colòmbia Pacífic* (vol. 1) hi vaig trobar, a la pàgina 169, literalment: «[...] En Josep Cuatrecasas i Arumí, català universal, home lliure i mestre, nace el 19 de marzo de 1903 en la població de Camprodón, Provincia de Gerona». Cuatrecasas havia tingut càrrecs importants al Botànic de Madrid i a la Universitat de Barcelona, i havia pogut viatjar a fer recerca a Colòmbia. Allà es va assabentar de la Guerra Civil i ja s'hi va quedar com a exiliat. Les seves expedicions a la selva tropical varen servir per assentar les bases de la botànica colombiana moderna. Aquesta descoberta la vaig reviu en tornar a Girona, i en endegar la tesina un bon amic em deixà un llibre sobre l'ecologia a Espanya. Estava dedicat a Cuatrecasas! Lligar caps de casa a l'altra banda de l'oceà no deixa de sorprendre, i ha estat una de les obsessions que m'ha fet sentir la petitesa del globus. Ho diu el cantant colombià Carlos Vives: «y la ciudad de Neworlins se parece a Barranquilla».

Els paisatges van ser el focus d'atenció principal del viatge a Amèrica del Sud i, dins dels paisatges, els tres elements configuradors, el suport escenogràfic físic, la vegetació i les cultures, van meravellar la meua atenció. Seguint amb la temàtica verda, me'n vaig tornar a Medellín, i em vaig deixar portar per Andrés Ospina, un paisatgista format a Madrid que ha creat jardins tropicals al voltant de fàbriques. Són jardins voluptuosos que acompanyen les construccions industrials, s'hi fiquen pels celoberts. El clima permet que les falgueres arbòries, les helicònies, les aus del paradís, l'arbre suro, acaroinin les naus i acompanyin els treballadors. Les visites a

planteristes de planta tropical, a jardins de finques escampades per les serralades andines d'Antioquia i als parcs urbans de Medellín (de Los Pies Descalzados, de Los Deseos i el decadent Botànic) varen esvaïr-me les temences que la violència famosa d'aquests verals imposa, i vaig comprovar que no trobaria cap altre país andí amb un concepte tan clar i contemporani de l'espai públic i del seu encertat disseny.

La serralada dels Andes manté espècies animals i vegetals que podem trobar des de Terra del Foc fins als altiplans. A mesura que ens anem acostant a l'equador, el gradient d'alçada va pujant. Tal com succeeix amb les cultures, els Andes han estat sempre un corredor, una via de comunicació, un suport per al desplaçament d'espècies. El miracle es perpetua seguint els condicionants meteorològics que comencen ran de mar a Terra del Foc, i s'enfilen a més de quatre mil metres a la zona subtropical. Es ressegueix sistemàticament el suport vital que ofereix la neu perpètua. Els boscos antics pel sud del paral·lel 38, amenaçats contínuament per la voracitat de les serres, contenen el tresor botànic de coníferes mil·lenàries com l'alerce (*Fitzroya cupressoides*) o l'araucària. L'alerce, el gegant explotat, fou batejat pels espanyols amb el mateix nom del *Larix decidua* que podem trobar als Alps. El gest colonial de batejar indrets, plantes o animals amb el referent de la terra d'origen dels nous estadants transmet la fascinació de recordar les semblances entre elements d'una banda i altra del món, i és, a l'Amèrica del Sud, una altra manera de lligar, de cosir geografies amb l'esperança de fer el món més comprensible, més domèstic i segur.

Un dels meus anhels del viatge era poder ficar-me en boscos diguem-ne verges. Aquest terme, avui dia, s'ha hagut de canviar pel de «no intervinguts». Dic boscos, més que no pas jungla, perquè suposo que, culturalment, el sùmmum de la virginitat natural des de la nostra cultura alpinitzada pel romanticisme és el bosc estructurat amb grans arbres exemplars. La meua curiositat per trobar l'escenografia ancestral es va sadollar en passejar pel parc de Terra del Foc, o per les



Chaura (*Pernettya mucronata*).
Papallacta, Equador. Abril 2004.



Araucàries. Parc Huerquehue,
Araucania, Xile. Març 2004.



Bosc de lenga (*Nothofagus pumilio*).
Parc de Terra del Foc, Argentina. Gener 2004.

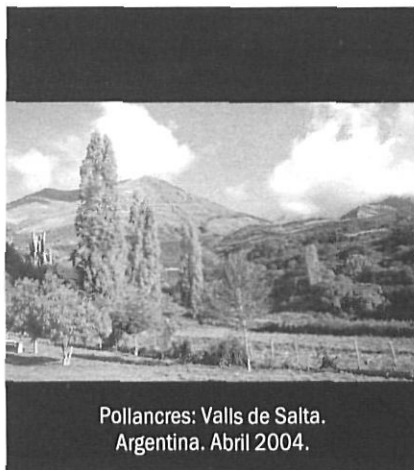
valls glacials de Las Torres del Paine, o pel parc Huerquehue, prop de Pucón. Havia descobert els boscos del faig austral, amb diverses espècies de *Nothofagus*: la lenga, el raulí (*N. alpina!*), el ñire i el roble pellin. Es tracta d'indrets que als ulls occidentals creen una atmosfera absolutament bucòlica i, per les coincidències climàtiques i ambientals, esdevenen un testimoni del que devien ser les fagedes europees fins a l'antropització. A Europa, les polítiques forestals que es desenvoluparen a Alemanya a partir del segle XVIII afavoriren les coníferes de creixement ràpid en detriment de les fagedes i les rouredes. La plantació d'extensions d'una sola espècie ha fet que els silvicultors s'adonessin de la feblesa d'aquesta política davant les plagues i els rigors de la meteorologia, i ara a Europa s'opta per la biodiversitat i pel maneig amb paràmetres ecològicament sostenibles. Xile continua amb l'afany de colonitzar el sud frondós i impenetrable a base d'obrir clarianes a les frondositats ancestrals, per anar facilitant l'entrada al foc i a la deforestació. El bosc primigeni recula a grans passes, com ho fan els antics pobladors maputxes, comprimits a les seves comunitats tancades en *reducciones*. Al port de Puesto Montt s'hi mou un paisatge de muntanyes d'estelles i serradures, de futura pasta de paper per a multinacionals papereres de l'altre hemisferi. Són boscos sencers d'herències mil·lenàries espoliats davant els interessos que trepitgen la debilitat administrativa. Tot just al març del 2004 es començaren a redactar lleis per a la protecció dels boscos antics xilens. Una iniciativa polèmica però contundent per a la preservació dels boscos australs ha estat la creació del parc Pumalín. El milionari nord-americà Douglas Tomkins, a través de la seva fundació Conservation Land Trust, ha comprat 317.000 hectàrees de bosc temperat plujós de la província de Palena amb la intenció de protegir aquestes terres de la imminent explotació, amb la intenció, a la llarga, de cedir-les a l'Estat com a parc natural. El projecte segueix endavant, suportant la pressió d'empreses i polítics que el consideren una interferència als seus interessos, a la identitat nacional i a la

continuació de la carretera austral, una pista de grava que va penetrant el sud distret de mica en mica i, fins a l'arribada de Tomkîns, sense entrebanes que no fossin els naturals.

Dels colors

El blanc, net, higiènic, punteja discretament els peus andins de cap a cap i esdevé una altra constant, una altra recurrència escampada per la colònia. Gairebé tots els arbres de les places colonials, traçades invariablement amb creu i diagonals, estan emblanquinats des de terra fins a un metre i mig. Aquesta fórmula la trobem repetida des de Mèxic fins a la Patagònia. Tal vegada és una herència de l'higienisme del segle XVIII que perviu encara als horts hispànics. Mostra una vegada més aquesta tendència llatina de confondre hort i jardí, ornamentació i producció, i es fa palesa en l'espai públic que es manté com una continuació de l'hort casolà: no hi ha lloc per a la improvisació. A les esglésies rurals prop del Cuzco, el blanc de fons s'envaïx d'iconografia atapeïda de vigor cromàtic sota l'*horror vacui* del barroc rústec. Les escenes religioses juguen amb les històries locals fins a fer aparèixer la mateixa Verge de Montserrat a l'atri de la deliciosa església de Chíncharro, sobreposada a una arquitectura inca que encara traspua prodigi. Una petita sorpresa de l'art popular en les altes valls sagrades dels quítxues.

L'ús de la calç envellutada en les façanes ha quedat com un hàbit residual en edificis religiosos i en arquitectures d'inspiració colonial, i amb l'excusa de l'excés enlluernament, ara, com succeeix als veïnats mediterranis que s'agafen a les pautes italianitzants dels ocres i esbandeixen els blancs dels nuclis antics, els colors sud-americans competeixen amb gammes saturades. La tendència a la intensitat dels colors sintètics prové, tanmateix, d'una tradició llunyana que es comprova i esclata dia a dia en les descobertes arqueològiques. Heus aquí que l'expressivitat i el dramatisme cromàtic tenen, en les poblacions andines, unes arrels fondíssimes. Ho hem vist als temples preincaics prop de Trujillo, on



Pollancre: Valls de Salta.
Argentina. Abril 2004.

cada any s'excaven uns dos metres de relleus amb fileres de personatges mitològics guarnits de blau, roig, negre i ocre. Els temples imponents de les cultures precolombines de Mèxic es recobrien de murals entonats de vermell: la traducció simbòlica de la sang sagrada que els franciscans van haver d'incorporar en els sòcols de les seves esglésies per convidar als antics asteques a superar la claustrofòbia dels nous temples closos. El roig cridaner apareix a les vores de les infinites carreteres argentines amb capelletes acompanyades de banderoles, que, com pregàries tibetanes, s'envolen i es descoloreixen lloant els sants populars com el Gauchito Gil o la Difunta Correa.

Prop de Trujillo, un temple preincaic de fang en forma de tronc piramidal encara conserva els seus relleus, que representen repetidament l'arc de Sant Martí: devia ser un esclat de colors germinals que recolzava en l'antigor dels costums que utilitzaven la iridescència de les plomes de les aus resplendents per a vestuaris i rituals. La divinitat i l'esperit s'expressen amb la viva cromàtica del contrast de complementaris i signifiquen la diversitat i les forces i els drets trepitjats dels pobles indígenes. Als voltants de l'altiplà, les diverses comunitats indígenes han escollit una bandera que els representi. Com en la del melic de l'antic imperi inca, Cuzco, la bandera es confegeix amb els colors de l'arc de Sant Martí fragmentats en quadrats. Són també els colors diversos i alegres de les comunitats de gais i lesbianes d'arreu, com els del paó etern dels indis asiàtics.

La vibració del blauet enfrontada als carbasses: aquesta combinació tan càlida i estimada que es projecta a la casa de Frida Kahlo a Coyacán, a les façanes peruanes, com un nou arc espectral als mercats de teixits i robes de Castro, a l'austral illa de Chiloé, o bé a les parades d'Otavallo, al nord de Quito. Els indis otavalos es consideren l'ètnia més potent, econòmicament parlant, de tot Amèrica. Des del poblet equatorià, s'escampen pels mercats de tot el món, venen jerseis i gorres de llana que ells dissenyen i comercialitzen. A les nostres fires els anomenem «els peruans». Estan a la moda o creen ells mateixos la moda, i amb el color recuperen la dignitat tan minvada dels pobles indígenes americans.

La pintura mural sacseja les parets de l'esquena andina per anunciar productes, per confirmar candidats o per recordar emotivament el que l'oficialitat no ha gosat encara cristal·litzar en monument. Els colors enèrgics reves-teixen, repintats per anònims i sovint, les parets anodines del trist pont Bulnes, al costat del riu Mapocho, a Santiago. Un mural acompanya les darreres paraules de mossèn Joan Alsina, afusellat allà mateix el setembre del 1973. Vaig arribar-m'hi un vespre de tardor, amb els Andes encara presents i drets a llevant, després de visitar un museu on es recullen les pintures que uns quants artistes europeus havien ofert per donar suport al govern afeblit d'Allende. Dins aquell recinte, una antiga escola, hi havia donat classe Gabriela Mistral, i als baixos hi havia exposats dibuixos d'intel·lectuals i polítics quan eren a les presons patagòniques sota la dictadura. Reflectien la duresa del captiveri amb tota la incisió i la immediatesa dels apunts clandestins. Tota una immersió a la història i el drama de Xile. Al museu, hi havia una bona representació del suport català a Allende (entre d'altres, hi havia mirós, hernándezpijoans, ràfols, arranz-bartolozzis...), i la memòria em retornava a les campanyes d'aleshores i al lligam emotiu i polític que cosia geografies antipodals, quan hi havia molts gironins que tenien, també, Xile al cor.