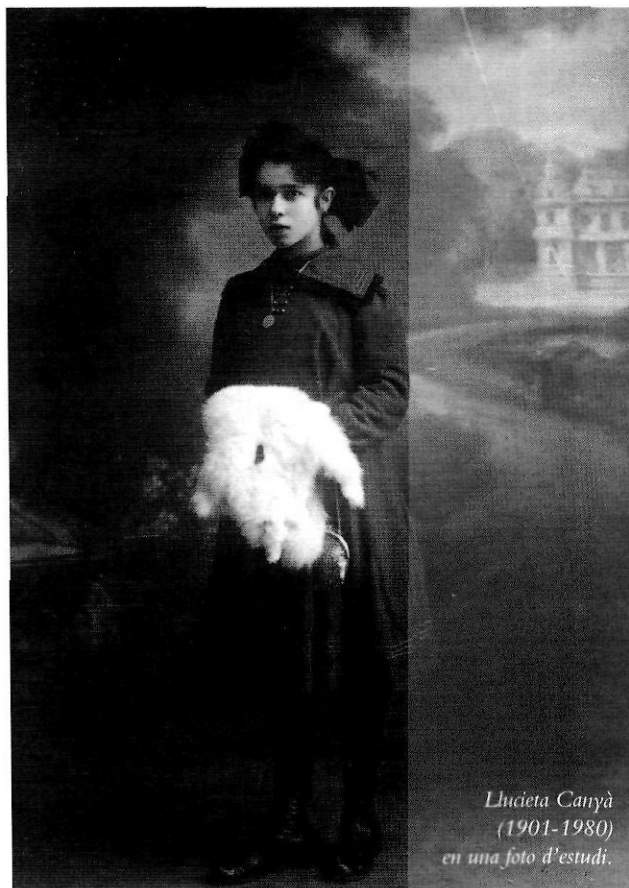


# Llucieta Canyà, feminista i conservadora

..... Xavier Cortadellas

**H**i ha una contradicció evident entre el que explica la gent que va conèixer Llucieta Canyà i la idea que en tenen molts d'aquells que només n'han sentit a parlar o que han llegit els seus llibres sense tenir en compte les seves intencions, les seves limitacions personals o la situació en què estaven les dones a l'època que ella va escriure. Per a la gent d'aquell primer grup, Llucieta Canyà era una dona decidida i moderna, avançada al seu temps, disposada a barallar-se amb qui fos, a anar de dret al gra i a no escatimar esforços o polèmiques per fer valer les seves opinions i, sobretot, per poder dur a bon port la seva passió per escriure. Per a molts dels del segon grup, en canvi, era una dona conservadora i burgesa; preocupada, és veritat, per la situació de les altres dones i disposada a reivindicar els seus drets, però tenint sempre molt present que les dones no havien de trencar mai tots els plats, que havien de complaure el marit i que, primer de tot, havien de preservar el que ella considerava que era la condició femenina: l'etern femení, per dir-ho amb paraules seves. «En el fons», escriu Maria Aurèlia Capmany referint-se a *L'etern femení*, el llibre més conegut i amb més edicions de la nostra autora, «Llucieta Canyà defensava, amb un llenguatge planer, la tesi que molt seriosament defensaven un Ortega i Gasset i un Eugeni d'Ors. És una tesi que té una clara finalitat pedagògica: es tracta d'explicar a la dona que, en el camí de l'emancipació, s'ha d'aturar just en els límits que preserven la seva feminitat». (1) No tindria cap sentit negar ara que aquests eren els límits de Llucieta Canyà. Les seves opinions sobre el matrimoni, sobre el divorci, el títol de més d'un dels capítols de *L'etern femení* («La maternitat, ideal suprem»; «Si el marit té amants és perquè la muller vol») o, per no posar més exemples, els punts que desenvolupa en «El decàleg de la muller» (2) ho corroboren a bastament. Hi ha una plana a Internet on es relacionen les idees de Llucieta Canyà amb l'Opus Dei. No sé si en va arribar a formar part: sempre es va definir, però, com una dona

catòlica. El cas és que, quan es compara *L'etern femení* amb el que va escriure Virginia Woolf l'any 1929, cinc anys abans, a *Una cambra pròpia* és innegable també que hi ha una diferència abismal. «Si afrontem el fet, perquè és un fet, que no hi ha cap braç on puguem recolzar, i que anem soles pel món...», (3) escriu Virginia Woolf, i per a Llucieta Canyà, en canvi, si bé «aquells homes que volen que la seva dona solament tingui cura de la casa i dels fills ja va passant a la història» (4), la majoria de les dones van



Llucieta Canyà  
(1901-1980)  
en una foto d'estudi.



Llucieta Canyà (a l'esquerra) amb Cèlia Graupera.

cap al matrimoni: «el matrimoni és una de les estacions –perquè la vida és una mena de ferrocarril– que té més contingent de viatgers», escriu(5). En part, també és veritat que aquests punts de vista tan diferents s'expliquen perquè Virginia Woolf escriu pensant sobretot en aquelles dones que volen ser artistes, cosa que sovint no es té prou en compte quan es parla d'*Una cambra pròpia*. Llucieta Canyà escriu, en canvi, dirigint-se a la majoria de les dones, no exclusivament a aquelles dones que volen ser artistes. Tant se val però, perquè, ara que els anys van passant i ara que cada cop hi ha menys gent que hagi conegut Llucieta Canyà i menys gent també que l'hagi llegida, aquella contradicció que esmentava al començament entre el record de la seva vida i l'opinió que té molta gent sobre la seva obra es va esvaint. Llucieta Canyà avui és un nom que no sona de res o que no sona de gaire res; un nom que fins i tot que fa una mica de riure.

### Una dona molt moderna

Segurament, no arribarem a saber mai per què els seus padrins o els seus pares van decidir posar-hi Llucieta. Llucieta, és clar, ve de Llúcia i santa Llúcia és la patrona de les cosidores i la patrona també de Santa Llúcia de l'Arboç, una ermita de Sant Pol de la

Bisbal, on es feia i on es fa encara un dels aplecs més importants de la part de país on la nostra escriptora va néixer.

Joaquim Canyà, el seu pare, era fill de Vulpellac, feia de pagès i treballava en un magatzem de grans que tenia a la Bisbal, cap a la meitat del carrer Ample. Assumpció Martí i Planas, la mare, havia nascut a la Bisbal. Les tres filles del matrimoni van néixer també en aquesta població, sembla que en el carrer Ample. Llucieta va ser la més gran. Hi ha hagut, però una confusió considerable quan els pocs que han escrit sobre ella han indicat l'any del seu naixement. Segons llegeixo en una *Història del teatre català*, Llucieta Canyà havia nascut el 1898, però, segons un fulletó del Col·legi de Periodistes de Barcelona on s'homenatjava les primeres dones que van escriure a revistes o a diaris, va néixer l'any 1906. La principal responsable d'aquestes equivocacions va ser ella mateixa, perquè es va amagar tant la seva edat que, quan va morir, el seu fill i la seva jove van tenir la sorpresa de descobrir que era uns anys més gran del que es pensaven. Segons consta a l'Arxiu Històric i Comarcal de la Bisbal, Llucieta Canyà va néixer exactament el 30 de gener de l'any 1901; Maria del Remei, la segona germana, el 14 de febrer de 1904; Maria Soledat, la més petita, el 26 de setembre del 1906. Hi ha una ermita del Remei a Castell d'Empordà, molt a la vora del que era històricament el límit territorial de la Bisbal. Com que el Remei és en un costat i Santa Llúcia a l'altre, potser la hipòtesi aquella que van posar-li Llúcia perquè pensaven en Santa Llúcia de l'Arboç té més fonament del que sembla.

El cas és, però, que Llucieta Canyà va destacar de seguida pel seu caràcter decidit i valent, per les seves idees avançades i per ser, tal com deien en aquella època, una noia molt moderna. Ja ho he escrit al començament. Cap d'aquests qualificatius, però no són meus: me'ls han dit gent que la van conèixer i que la van tractar. Llucieta muntava a cavall en una època en què no era gens normal que hi muntés cap dona; duia pantalons, cosa que ben poques dones d'aquell temps s'atrevien a fer; conduïa cotxes a final dels anys vint, molt abans, fins i tot, que ho fessin molts homes. Era tan decidida i, si m'ho permeten, amb tant de caràcter, que, si convenia, discutia amb el seu pare. Hi ha gent que encara recorda la discussió que hi va haver entre ells dos quan el pare va decidir que la pubilla fos Remei i no ella. Resulta que Remei tenia una taca tan grossa en un costat de cara que, com pràcticament tothom, Joaquim Canyà preveia que no trobaria ningú per casar-se. No va ser així, perquè es va casar amb Rafael Balaguer i Escortell.

Remei no va ser tampoc la pubilla perquè, en saber la decisió del pare, Llucieta va anar a trobar-lo i s'hi va barallar. S'explica que amb una nit en va tenir prou per fer-lo canviar de parer. De més gran, Llucieta Canyà no s'avingué amb les seves germanes, cosa que explica que deixés de venir a la Bisbal un cop els seus pares van ser morts. Potser l'arrel del problema ve d'aquella nit.

Ara, però, m'he avançat molt. Llucieta va estudiar magisteri i dret, exactament igual com Narcís de Carreras i Guiteras, que era

uns anys més jove que ella, que era també bisbalenc i que, entre moltes altres coses, va ser secretari de Francesc Cambó i president de la Caixa de Pensions i del CF Barcelona. A més del fet que un i altre vivien a Barcelona, amb Llucietà Canyà l'unia la seva vinculació amb la Lliga Catalana. Durant anys, a la Bisbal, tots dos havien format part de l'Escut Emporità, una societat recreativa i cultural propera a la Lliga, que agrupava pràcticament tots els botiguers i tota la petita burgesia dels anys vint i de la Segona República. Els senyors -molt minoritaris- anaven a la Peña Bisbalense. Els obrers i els menestrals, a l'Ateneu Pi i Margall. Deu ser en part per tot això que, l'any 1954, Llucietà Canyà dedicà la sisena edició de *L'etern femení* a Dolores Guiteras, mare de Narcís de Carreras, que havia mort feia poc, «ja que ella era per mi -en aquesta Barcelona superdinàmica- un autèntic tros de la nostra enyorada terra empordanesa».

Tomem, però, una altra vegada no érem. El tarannà modern i avançat de Llucietà per força havia de sorprendre en la Bisbal del seu temps i encara més entre la gent d'una classe social tan conservadora com la seva. A final dels anys vint, la nostra escriptora ja vivia a Barcelona, tot i que, de tant en tant, baixava a la Bisbal a veure els seus pares i els seus amics. S'explica que algunes vegades venia acompanyada d'un home vuit anys més jove que ella, que es deia Santiago Manresa, que sembla que era de Reus i que va ser pediatre. No sé si va ser amb Manresa amb qui va tenir un accident de cotxe una vegada que anava a la casa que els seus pares tenien a Llafranc. Passat uns anys, Manresa va ser el seu marit, però abans, Llucietà Canyà es va casar en primeres nocces

amb Miquel Poal i Aregall, de Sallent, de formació autodidacta, i periodista, autor teatral, novel·lista i assagista. Durant un temps, Miquel Poal va ser director del *Diari de Sabadell*, va dirigir la *Novel·la Nova* i la *Novel·la d'Ara*, i va escriure una trentena d'obres, d'entre les quals destaquen comèdies de to popular, sainets i vodevils. Poal va ser també crític teatral de *La Veu de Catalunya*: signava amb el pseudònim Jordi Clar. No sé si va ser a la redacció de *La Veu* on el futur matrimoni es va conèixer, perquè Llucietà hi va començar a escriure em sembla que a partir de l'any 1928, quan va fer-se càrrec de la secció diària «Món femení», indispensable per a qualsevol història del moviment feminista conservador d'abans de la guerra. En aquella publicació del Col·legi de Periodistes que he esmentat ratlles enrere, llegeixo que Llucietà Canyà «va iniciar la seva carrera periodística com a conseqüència de la seva vinculació amb la Lliga Regionalista i de la seva capacitat expressiva i divulgadora [...] El seu dinamisme i la seva simpatia la van convertir en un personatge popular que donava conferències, organitzava les cosidores en el dia de Santa Llúcia i col·laborava a revistes com *Juventut Catalana* o la segona època del setmanari *D'ací d'Allà*». Miquel Poal era vuit anys més gran que Llucietà Canyà, possiblement devia ser decisiu en la seva formació, tant pel que fa a aprendre a escriure, com pel que fa al feminisme perquè, encara que avui pugui sorprendre, Poal té el seu lloc en la història d'aquest moviment a casa nostra, atès que l'any 1914 va escriure l'assaig *Glosses femenines*, el 1915, *Ço que deu ser el feminisme* i l'any 1916, *La responsabilitat femerina*.

FONS: MONTSERRAT BOIX.



Foto familiar dels Canyà al principi dels anys quaranta en el carrer Ample de la Bisbal. Llucietà Canyà és la primera de l'esquerra.



El matrimoni se celebrà a l'església del Dolors de la Bisbal l'1 de desembre de 1930. De jovenetes, les germanes Canyà devien haver anat a col·legi a les monges del Sagrat Cor. El 5 de desembre, *El Bisbalenc*, una publicació propera a l'Escut Emporità, que dirigia Francesc Carreras i Padrós i on Llucietà Canyà escrivia de tant en tant, sobretot en els especials de Festa Major, va publicar aquesta nota:

«Dilluns, en l'Església dels Dolors, celebraren llurs noces les simpàtiques germanes, senyores Llucietà i Soletat Canyà i Martí amb els distingits senyors Miquel Poal i Aregall i Sergio Bertinetti respectivament.

El P. Miquel de Barcelona enjoïà la cerimònia amb un eloqüent sermó. Els convidats foren obsequiats amb un esplèndid (sic) dinar, acuradament servit per l'Hotel Salleras.

El Bisbalenc desitja a ambdues parelles una inacabable lluna de mel».

Hi ha encara gent que recorda aquest casament perquè va ser doble, perquè va ser a les dotze del matí i perquè va ser «a l'americana», cosa que deu voler dir moderna. De Miquel Poal ja n'he parlat fa un moment. Sergio Bertinetti Ferrero, d'origen italià, va venir a la Bisbal com a delineant d'una empresa de construcció de carreteres, es va casar, va quedar-s'hi i va acabar fent de pagès, i sobretot, de viatjant d'un centre farmacèutic. Potser la carretera on va treballar Bertinetti és la de la Ganga, que uneix la Bisbal amb Calonge. El dia del casament, Llucietà Canyà duia un vestit llarg de color rosa pàl·lid amb una pamela molt grossa.

### La primera època

A l'epíleg a les *Obres Completes* de Víctor Català, Maria Aurèlia Capmany parla dels silencis d'aquesta escriptora de l'Escala. Com és ben sabut, Caterina Albert publicà la seva obra en diferents moments de la seva vida, entremig de llargs períodes en què semblava que havia deixat d'escriure. Llucietà Canyà va fer també el mateix, possiblement no per gust, sinó per les circumstàncies que li va tocar viure. Hi ha una primera època que va de final dels anys vint fins al final de la guerra. La segona, s'inicia en els anys cinquanta. Entremig, hi ha un llarg període de silenci motivat, en part per la guerra i per la postguerra, i en bona part perquè ha estat mare. La primera època s'inicia poc abans del seu casament; és, encara avui, la més coneguda. L'any 1929 publicà el recull poètic *Mare*; l'any 1933, publicà *Caixa de núvia*, que no sé si en un primer moment va titular-se *Recull*. No he pogut localitzar cap d'aquests dos llibres, però Anna M. Velaz ha tingut l'amabilitat de fer-me arribar un poema titulat *Ai, cançó d'amor* que va publicar l'any 1975 l'editorial Romero de Barcelona en el llibre *Les cinc branques. Poesia femenina Catalana* i que comença d'aquesta manera: «És blau l'horitzó, / blaves les muntanyes, / blavenc el camí / i és blau el paisatge. / L'aire és tan fresquet / que em talla la cara, / i sento pel cos / una esgarifança».

Llucietà Canyà va aconseguir, però, el seu gran èxit l'any 1934 quan publica *L'etern femení*. Escriu el pròleg Josep Maria de Sagarra. Tot i que considera que «és un llibre adreçat exclusivament a les dones», Sagarra dóna compte de les limitacions evidents del feminisme de la nostra autora perquè «tractant-se de Llucietà Canyà, el pànic que em fa la paraula "Feminisme" es converteix en aquell somriure que em produeixen els espectacles en els quals hi juguen com a primers actors la gràcia, la trapaceria, l'alacitat i, per què no, les llàgrimes, unes llàgrimes fresquíssimes que no arriben a alterar el rosat de les galtes ni perjudiquen el rimmel».(5)

El llibre, que és una mena de guia moral de la dona des de l'adolescència fins a la maternitat, es divideix en quatre parts: «La noia», «La muller», «La mare» i «L'actuació política i social de la dona». Llucietà Canyà es dirigeix a la majoria de les dones, a aquelles que festegen, que es casen i que tenen criatures. No es pot negar que, tant abans com ara, la majoria de les dones segueixen aquest camí, però no es pot negar tampoc que, malgrat tot un seguit de limitacions que avui no defensaria ningú, unes limitacions que ella diria que formen part de la seva naturalesa, de l'etern femení, Canyà prova de fer compatible aquesta opció amb la participació de les dones a la vida pública: «Entenem que una dona pot perfectament tenir cura de la criança dels fills i, no obstant, fer un bon paper en una regidoria», escriu a la quarta part del llibre.(6) Em sembla que no cal que m'hi estengui.

### Del silenci a la represa

Uns anys més tard, inspirant-se en el teatre burgès de Sagarra, però en una data tan inoportuna com l'1 de juny del 1936, Llucietà Canyà publicà la comèdia *L'estudiant de Girona*(7), una obra en tres actes, escrita en vers i ambientada a l'època de la invasió dels francesos. Poc abans havia nascut Joaquim, el seu únic fill. Canyà



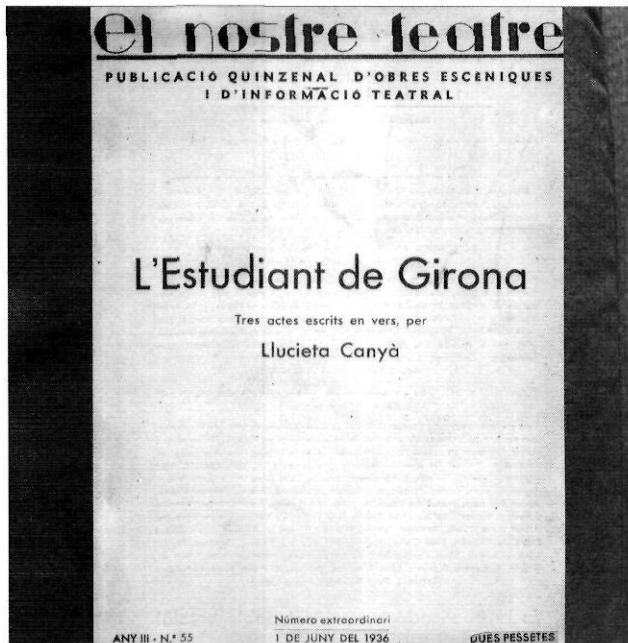
dedicà *L'estudiant de Girona* «Al meu inoblidable espòs Miquel Poal-Aregall», que havia mort feia poc. Tot seguit, escriu unes ratlles on, a més de recordar que és la primera obra de teatre que fa, indica que sense l'ajuda de Claudi Fernández i Castanyer, gran amic de Poal, no hauria estat capaç d'escriure-la. Deu ser en aquesta època que Llucietta Canyà es casà per segona vegada. Ho féu amb Santiago Manresa, com ja he comentat. Va inscriure el seu únic fill amb el nom de Joaquim Poal-Manresa i Canyà. Ja es poden imaginar què era el que la gent deia. Som, però a l'època de la guerra civil, passen les misèries i els drames que ja sabem tots i el món de Llucietta Canyà desapareix per sempre. Suposo que en els anys quaranta es dedicà a fer de mare i que de moment renuncià a escriure. Fer-ho en català era pràcticament impossible. Ara, a més, era la senyora d'un metge i una mare de família. Llucietta Canyà tornà a la literatura a poc a poc, potser gràcies al periodisme. Molta gent recorda encara avui la secció que tenia a *El Correo Catalán*. L'any 1954 reedità per sisena vegada *L'etern femení*. «Un libro moral, didáctico, un estilo pulcro y delicioso, es el de nuestra compañera en la prensa», escriu Àngel Marsà a *La Vanguardia*. En parlen també José Tarín-Iglesias, José Aixelà del *Diari de la Marina* de l'Havana, Carles Sindreu i uns col·laboradors o crítics del diari *Lérida*, de *Los Sitios* de Girona i de l'*ABC*. A l'aclariment que segueix al Pròleg de Sagarra, Llucietta Canyà escriu que «són moltes les lletres rebudes d'ells i elles en les quals em diuen que gràcies a les orientacions que han seguit d'aquest llibre, han trobat el camí de la concòrdia i del raonament. I amb això em dono per ben pagada». (8) Aquesta vocació de guiatge moral demostra que era o que estava en posicions properes a l'Opus Dei? Podria ser. Canyà, en tot cas, sempre es va definir com una escriptora catòlica. En unes ratlles d'aclariment que va escriure al principi d'aquesta reedició de *L'etern femení*, Canyà anunciava que ben aviat sortiria el llibre *L'etern masculí*, «i us ben asseguro que faré la dissecció dels nostres dolços enemics, amb la més absoluta serenitat». Abans, però aquesta dissecció no arribés, abans potser fins i tot d'aquella sisena reedició, perquè també és de l'any 1954, Canyà publicà *L'amor té cops amagats*, una comèdia sentimental en tres actes, que dedicà al seu marit, que passa en un col·legi de monges teresianes i que té com a protagonistes noies com Maria-Marta o Fineta; en l'obra, diu aquesta última: «tinc dinou anys i estic enamorada com una tonta». (9) *L'amor té cops amagats* s'estrena al teatre Romea de Barcelona, la nit del cinc abril. Segons unes notícies orals que no he pogut confirmar, també va representar-se al Foment Catòlic de la Bisbal. Tant a *L'amor té cops amagats* com a la contraportada de la sisena edició de *L'etern femení*, s'anuncien altres obres que em sembla que Llucietta Canyà no va arribar a acabar mai. N'esmento algunes: *Un marit que no té preu* (farsa còmica), *L'amor sap allà on va* (comèdia) i *Les llàgrimes d'Angelina* (novel·la). El que sí que publicà, però és *L'etern masculí*. L'any 1957 en sortí la primera edició; el



*Tant a L'etern femení com a L'amor té cops amagats i a L'etern masculí, Llucietta Canyà apareix fotografiada a les primeres planes. Reproduïm la que es publica en els dos primers llibres. La de L'etern masculí és diferent, es correspon més a la moda de final dels anys cinquanta.*

1958, la segona. Dividit en tres parts –«El noi», «El marit», «El pare»– i amb portada i dibuixos d'Anton Roca, *L'etern masculí* és una mena de breuari que segueix el mateix patró que el seu precedent femení. Si aquell, però, tenia com a subtítol *Confessions, Ideologies, Orientacions*, aquest porta com a subtítol: *Orientacions, Concèlles* (sic), *Esperances*. No tinc espai, ni paciència, per comentar-lo. «El matrimoni és una mena de vaixell en alta mar; la dona és la brúixola i tota la geografia marina, i l'home és el capità, el qui mana més, perquè és el que sap més coses», hi escriu. (10) El pròleg el fa també Josep Maria de Sagarra. Com que resulta que, ja quan la va conèixer, Llucietta Canyà era físicament petita, amb un discret volum i estava «posseïda d'aquella empenta, i d'aquella audàcia, pròpies d'alguns ocells cantadors», Sagarra la compara amb una mallerenga. Ben entès, però: una mallerenga apassionada per l'escriptura.

Substituint la quarta part de *L'etern femení*, aquella dedicada a «L'actuació política i social de la dona», Canyà publicà un *Petit diccionari de l'etern masculí*, format per unes petites prosas



de deu o quinze ratlles on descriu vint-i-tres prototipus masculins. Hi ha, per exemple, l'audaç, el barrut, el cínic, el fembrer, el roncaire, el tronera o el calçasses, que «és tan pobre de caràcter, tan feble i tan poc consistent, que la dona li troba la flaca de seguida i n'abusa». Pel que fa al *fembrer*, «la seva passió per les dones fa que no deixi res per verd, ni a voltes les minyones brutes i amb pudor de ceba crua». Em sembla que és millor que no continuï. Deu ser en aquesta mateixa època que Lluçietta Canyà escriu *Rebel·lia*, *De tu a mi* i *Romanç*, tres poemes inèdits que es conserven al fons del músic Emili Saló que hi ha l'Arxiu Històric i Comarcal de la Bisbal. Saló, que era familiar de Lluçietta Canyà i un dels bons músics de cobla que esperen encara algú que l'estudiï, va posar-hi música. També va fer o volia fer el mateix amb els onze poemes de *Siluetes femenines*, també inèdits, que són el correlat femení d'aquell *Petit diccionari de l'etern masculí* i que són, pel meu gust, de les millors ratlles que va escriure Lluçietta Canyà. Els poemes es titulaven: *La demagògica*, *La cançonetista*, *La vampiresa*, *La saruista*, *La festejadora*, *La saviassa*, *La niña bien*, *L'esportiva*, *La gata maula*, *La romàntica*, *La nou rica* i *La críticaire*. No sé quin els hauria agradat a vostès que publicués. Ja que m'ha tocat triar a mi i ja em temo que, segons aquell *Petit diccionari de l'etern masculí*, dec correspondre bàsicament al tipus d'home *fembrer*, simpàtic, tronera i, espero que una mica audaç, he escollit *La Vampiresa*. N'he corregit l'ortografia i les errades. Vostès ja en trauran les conclusions que els convingui. Si són homes, confio que els hauré endevinat el gust. I, si són dones, sisplau, ara no comencin a cridar, que, tal com diu Lluçietta Canyà que hem de respondre els marits a la dona quan ens crida, els hauria de contestar: «Què vols, maca?».

Perquè un dia un xicot, per fer barrila,  
li va dir «Vostè té cara d'*stard*»,  
ara es pinta, s'estuca i es depila  
i té cara de nina de basar.  
Les celles s'ha deixat com dues ratlles  
i s'ha pintat els ulls de color blau,  
i ensenya el pit, l'esquena, les espatlles  
i les cuixes i tot el que s'escau.  
Camina amb indolència de cubana  
i guaita amb ulls de peix mig estantís,  
no vol menjar per més que tingui gana  
per por que no li augmenti cap palpís.  
Encara que al fumar no hi troba solta  
i molts de cops la mareja de valent,  
ella fuma, encara que, més d'una volta,  
s'hagi d'allitar cuita corrent.  
Pren còctels més dolents que medecines  
i pren banys de vapor per perdre greix;  
agafa més de quatre «paperines»  
i encara que no neda, vol fer el peix.  
De les estrelles sap vides i miracles  
i llegeix arguments de dia i nit;  
de tots els films sonors sap els cantables,  
que és la cosa més ximple que s'ha escrit.  
És amiga d'un noi amb molta flemma  
que diu que la farà artista de nom;  
un noi que cada nit la duu al cinema  
i això s'acabarà jo ja sé com...

Xavier Cortadellas és professor  
de llengua i literatura catalanes.

Sense Montserrat Boix, vídua d'Emili Saló i familiar de Lluçietta Canyà, i sense Pilar Sabater, *Pilar Domingo*, no hauria pogut saber mai bona part de la vida de Lluçietta Canyà. Teresa Solé de l'Arxiu Històric i Comarcal de la Bisbal ha respost sempre amb amabilitat i eficàcia les meves consultes. Jordi Frigola m'ha perseguit durant anys per tal que escrivís aquestes ratlles. A tots ells, moltes gràcies.

## Notes

- (1) Capmany, Maria Aurèlia. *La dona i la II República*. Documents II. La Gaia Ciència. Edicions 62. Barcelona, 1977.
- (2) Canyà, Lluçietta. *L'etern femení*. 6a edició. Barcelona, 1954.
- (3) Woolf, Virginia. *Una cambra pròpia*. Plec de setze. Grijalbo. Barcelona, 1985.
- (4) Canyà, Lluçietta. *Op. cit.*, p. 188.
- (5) Canyà, Lluçietta. *Op. cit.*, p. 111.
- (5) Sagarra, Josep Maria. Dins Canyà, Lluçietta, *Op. cit.*, p. 8.
- (6) Canyà, Lluçietta. *Op. cit.*, p. 301.
- (7) Canyà, Lluçietta. *L'estudiant de Girona*. El Nostre Teatre. Any III. Núm. 55. Número extraordinari. 1 de juny del 1936. Barcelona.
- (8) Canyà, Lluçietta. *L'etern femení*, p. 13.
- (9) Canyà, Lluçietta. *L'amor té cops amagats*. Catalunya Teatral (2a època). Obra núm. 27. Editorial Millà. Barcelona, 1954.
- (10) Canyà, Lluçietta. *L'etern masculí*. Barcelona, 1958. 2a edició. P. 132.