

Reportatge

El Centre d'Estudis del Baix Fluvià. Aquells «bojos» il·lustrats de Turricella

Carles-E. Coll

«Som el que sabem en tant que seguim la natura»

Cató

Diria que al foraster visitant que passa per primer cop per aquest llogarret de l'Alt Empordà res no el faria aturar-s'hi. Cap indicador ni cap signe visible ens indiquen que en el número 3 del carrer de la Força, seu del Centre d'Estudis del Baix Fluvià (CEBF), hi ha un microcosmos de «bojos» il·lustrats que en certa ocasió van ser titllats de fer «xarlotes»; res millor per retre un homenatge al geni anglès del cinema còmic. L'únic crim d'aquesta tropa: la inesgotable afició per un saber que no té fronteres.

Abans d'entrar en detall fóra bo fer-ne una *composició de lloc*, tot parafrasejant les columnes periodístiques setmanals del poeta i amant dels fogons Narcís Comadira. Torroella de Fluvià, a tocar de Sant Pere Pescador i l'Armentera, està situada una tretzena de quilòmetres al sud de Figueres. Heu-nos doncs emmarcats en un paisatge des d'on es poden fitar restes d'estanyols eixuts, abundant penís, userda i alguns llocs on despunten pins, pomeres i alzines que acaben conformant aquest bonic mosaic hortícola i geogràfic tan típic de la plana empordanesa. Aquí concretament, envoltat per aquest assossegat entorn, es troba Can Miqueló, la masia que acull des de 1977 el Centre d'Estudis del Baix Fluvià. (Cal matisar, però, que el Centre va estar ubicat, des de la seva fundació, a les antigues escoles del poble).

A Can Miqueló li escau amb lletres grans aquella dita lacònica que resa que «l'Empordà és terra d'artistes i escriptors, de polítics i gent d'empresa». Precisament de gent amb empenta es tracta: ni més ni menys que un grup d'homes i dones que ha anat nodrint amb discreció i finesa la seva afició pel saber. Ells han estat els qui, amb una gestió altruista



i modesta, han invertit molts minuts del seu temps de lleure en un preciós llegat cultural que ja ha complert quaranta-cinc anys de vida i que encara avui continua aletejant amb força en aquestes contrades empordaneses. Des d'aquesta masia s'ha divulgat als quatre vents el coneixement de les ciències, les arts, les lletres..., en definitiva, la ciència de la vida, com antany ho van fer empordanesos de la talla de Narcís Monturiol o Ramon Botet, fundador de la primera facultat de Farmàcia a Manila. A més a més, han pogut i sabut preservar el món de la pagesia empordanesa a través d'un petit però valuós Museu del Pagès i el seu Món. I tampoc hi ha faltat, a vegades, alguna mostra d'art o de col·leccionisme. Tot plegat, una institució comarcal difícil de situar en el mapa cultural gironí, però de referència obligada.

Els dotze menestrals curiosos

Lluny queden aquells dies de 1925 en què un òmnibus de l'empresa Ribot, Font i Artigas SA, (l'actual SARFA), que començava a fer la ruta Palafrugell-Figueres, passava per aquest llogarret tan tranquil anomenat Torroella de Fluvià. Haurien de passar encara uns quants anys, trenta concretament, per situar-nos en aquell bon dia de 1955 en què un grup de pagesos torroellencs amb certa inquietud cultural i de fer país va contactar

amb un grup de persones, totes elles vinculades a aquestes terres empordaneses, entre les quals hi havia l'arqueòleg Eduard Ripoll, que en aquells moments s'encarregava de supervisar les obres d'excavacions a Empúries, i el veterinari de l'Armentera, Jaume Causa.

En un primer moment el tarannà humanitari i cordial d'aquests homes els portà a fer companyia i donar conversa als amics que estaven malalts. De mica en mica el projecte va anar prenent cos i es va crear un grup de persones que s'interessaren a

El poble de Torroella de Fluvià està documentat com a Turricella en el segle X

CARLES-E. COLL

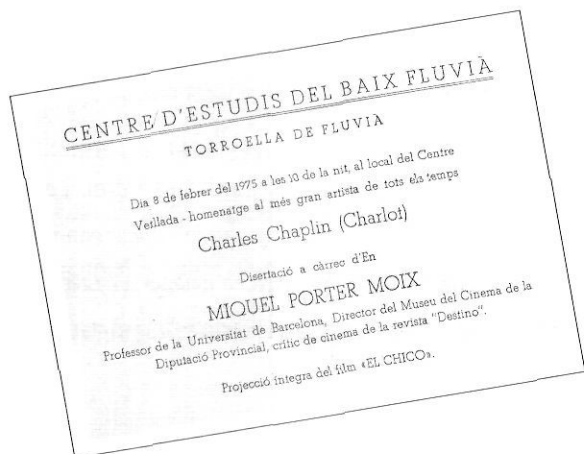


L'acollidora cuina-menjador, on fa bo de menjar-hi un trosset de coca tot fent petar la xerrada.

divulgar tot allò que tingués una relació amb la història, la ciència, el patrimoni cultural, la conservació i la difusió d'alguns dels fons etnogràfics d'aquestes contrades. I així va ser com la torroellenca Penya del Roc (anomenada així per la seva afició a l'arqueologia) s'afegiren a un grup armenterenc, anomenat curiosament Passa-hi el Peu, i formaren el grup de fundadors del CEBF. L'expressió «Passa-hi el peu», una expressió molt comuna per aquestes contrades quan es tractava de deixar resolta una qüestió, feia referència, de manera figurada, que «s'aplanava el terreny», com aquell

que diu: «no en faràs res d'això; au, vinga, cap a una altra cosa!». Així doncs, «aquest fou el nom primitiu i pintoresc de l'actual Centre d'Estudis del Baix Fluvià», com assenyalava el prolífic escriptor figuerenc Joan Guillaumet en el seu llibre *Coses i gent de l'Empordà*.

Cal destacar la singularitat d'aquella colla de dotze menestrals i pagesos, ja que ben lluny de ser intel·lectuals, cinc d'ells eren agricultors, un altre exercia de mestre, l'altre era manobre, l'altre perruquer, i també hi havia un comerciant, un electricista, un fuster..., i fins i tot un fotògraf cinèfil, professions aparentment totes inconnexes entre si. Tots ells constituïen un col·lectiu de parroquians heterodox i ben avingut. Potser aquest va ser el seu encert. La seva gran fal·lera els empenyia a conèixer contínuament coses noves i diverses, i en més d'una ocasió observaven les constel·lacions des de l'eixida de la casa amb un telescopi que van comprar. Els dotze il·lustrats en qüestió eren Tomàs Mallol, Josep Maria Sopa, Carles Ripoll, Pere i Miquel Vilardell,



Ernest Casamort, Valentí Andreu, Maurici Alsina, Jordi Cassú, Jaume Teixidor, Agustí Pagès i Josep Estany.

En el primer document fundacional hi figuraven 44 socis, i a dia d'avui n'hi ha un centenar. De tota manera, aquesta modesta xifra no és significativa, perquè els actes són oberts i l'assistència esporàdica de persones alienes hi és constant, fet que no impedeix que es desenvolupin les activitats del Centre en un ambient de serenor i un mesurat passeig a través del temps.

L'àmbit d'actuació del CEBF ha estat estructurat des de l'inici en tres blocs: organització de conferències-col·loqui, manteniment i promoció de museus (eines del camp, vestits antics, col·leccionisme popular, etc.) i difusió cultural de les activitats i els esdeveniments festius de Torroella de Fluvià.

Així, de mica en mica, en aquest far cultural capitanejat des de les seves beceroles per la família Ripoll-Sopa i l'armenterenc Joaquim Armengol, l'actual president del Centre, han continuat des de fa gairebé mig segle al peu del canó. Ells, junt amb la resta d'acòlits empordanesos, han estat els artífexs d'aquesta petita joia del saber anomenada Centre d'Estudis del Baix Empordà.

Els dissabtes, a les 10 del vespre

Tot pujant les escales de pedra del Centre d'Estudis, hom sent sota els peus l'atmosfera d'antany que irradia aquesta masia. Penjades sobre una vetusta paret de calç blanca hi ha una sèrie de fotografies i retalls de diari que fan honor a moltes de les personalitats que han anat desfilant al llarg d'aquests anys. A tall d'exemple, en un quadre de dimensions prou considerables sorprèn de cop i volta una imatge en què els bigotis de Salvador Dalí estan a punt de submergir-se en una de les habituals transportacions psicodèliques. El geni de Portlligat, segons un comentari que el crític i col·leccionista Santos Torroella li va fer al senyor Ripoll, «era un copiòn», i encara en Ripoll, per demostrar-nos que



l'alter ego de l'universal artista ja era d'allò més *plus ultra*, afegeix: «Al Casino Menestral de Figueres, quan s'hi celebrava algun ball, al Mestre li agradava menjar cacauets i beure copetes de rom Negrita en un lloc apartat de la resta de la gent», segons li havia explicat un vilatà amic, que era de la lleva d'en Dalí.

25 d'abril de 1981.

Detall d'una conferència-homenatge en honor al poeta Carles Fages de Climent, feta per l'escriptor Carles Fisas. A la foto, Fisas conversant amb una de les filles del poeta Fages de Climent.





Dues generacions i un sol esperit: d'esquerra a dreta, Josep Maria Ripoll, Carles Ripoll pare i Carles Ripoll fill.

Unes passes més amunt s'arriba al senyorívol saló d'actes, on es fan totes les conferències, sempre en dissabte i a partir de les deu del vespre. Durant la temporada se'n fan una mitjana de vuit o deu, depenent de la disposició dels convidats i de la temàtica a tractar. En alguna ocasió, però, se n'havia fet alguna el diumenge al matí, i tot seguit un àpat de germanor. Actualment, el bon clima de convivència que brinden els Ripoll, la família que acull el Centre, queda palès en un sopar lleuger



que ofereixen al conferenciant abans de la ponència. Més tard, es convida tots els assistents a coca de crema i de fruita confitada, regada amb un bon porronet de garnatxa.

I una altra observació. En una vitrina al costat d'un dels finestrons del saló descansa plàcidament una de les boines amb què anava tocat Josep Pla. Va ser un regal que la Maria Pla, la germana de l'escriptor, va fer als Ripoll. L'escriptor era amic de la família i un gran admirador del tarannà senzill i decidit d'aquest microcosmos cultural.

Can Miqueló, antic nom original de la masia, pot tenir les arrels en el segle XIV, i és de traç posterior, cap als segles XVIII-XIX. Segons el senyor Ripoll, és una casa petita. La masia no té actualment cap superfície verda al seu voltant, però hi havia un camí ramader que tot just ribetejava un dels costats de la petita biblioteca de la casa. Just pel darrere passava el bestiar que anava de pas cap a les muntanyes. Allà, precisament, fa molts anys hi havia la jaça, una mena de catre per al pastor.

Olor a mare terra

L'altra petita joia que es troba en els baixos del Centre és el Museu del Pagès i el seu Món. Tot just arribar al número 3 del carrer de la Força sorprèn la inscripció «Carles Ripoll me fecit (1984)» a la llinda de la porta d'entrada. Aquesta escriptura sobre un arc de pedra és el primer indici de la perseverança que té el senyor Ripoll, comerciant i fundador del Centre. El seu fill Carles, advocat i canonista, també és un dels «culpables» que tot això rutlli amb èxit i que tingui continuïtat en generacions futures. La idea del Museu de Pagès i el seu Món, inaugurat l'any 1980, la va aportar un dels cosins de la família Ripoll –concretament l'Eduard Ripoll–, que durant anys va ser el director de les excavacions d'Empúries. Corria la dècada dels seixanta i ell va suggerir que, si no es guardaven moltes de les eines i la maquinària del camp, en poc temps no en quedaria res.

No hi ha dubte que va ser una idea molt encertada, ja que tots aquells estris podien haver quedat abandonats en una era sota les inclemències del sol, el fred i la tramuntana, rovellats o oblidats en el fons de pallers i cases rurals, esperant que un bon dia fossin desballestats o que, amb sort, tinguessin un destí ufanós en mans d'un marxant d'antigalles. Així doncs, el senyor Ripoll pare va promoure la idea de la recollida i conservació dels estris i les màquines de tot tipus que hi hagués per aquelles contrades. En el museu n'hi ha de molt diverses, com ara per seleccionar i separar el gra, arades amb molts anys d'antiguitat, estris per acostar-se als ceps, amb rodes per enganxar al matxo, antifaços per evitar que els ases o les mules es maregessin quan feien girar la sínia, cabeçades, jous i d'altres eines els noms de les quals ens evoquen inevitablement els nostres avis i rebesavis. En aquest museu també es troba un celler, un cossi per fer-hi la bugada, màquines per elaborar botifarres o per tallar panotxes de blat de moro, i fins i tot una de ben única que servia per fer neules.

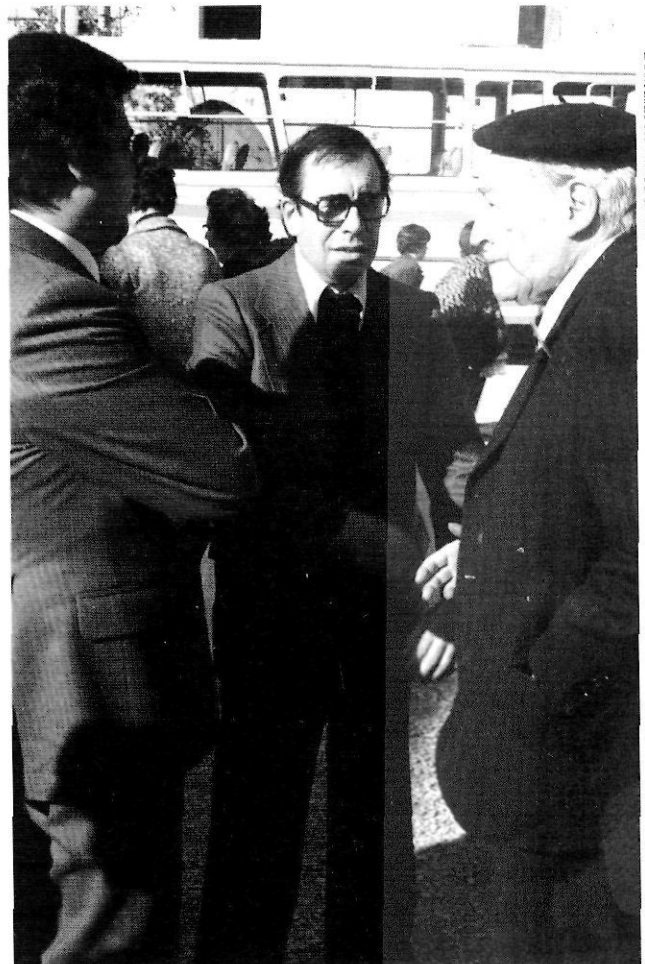
La veritat és que la primera impressió fa olor de mare terra: patates escampades tot just entrant, una tartana en molt bon estat de conservació... i olor de vímet i de casa de pagès.

Hi trobem una pastera i m'interesso per saber on es dipositava la farina i l'aigua, ja que m'atreviria a afirmar que avui dia són poques les persones que poden presenciar in situ com s'elabora una cosa tan vital per a nosaltres com és el pa. Trobo un petit i curiós motor que podria ser digne d'estudi del professor Tornasol. En Ripoll pare em diu que es compon de *magneto*, que produïa el corrent continu, i el rotor o *xispero*, i m'especifica que l'any 1940 es va cobrir de fang arran d'un immens aiguat. Es tracta d'un motor molt ben construït que s'utilitzava per moldre el gra per al bestiar i també per al rec. En aquella època, «la benzina s'anava a buscar a l'estació de Pont del Príncep [Figueres] i costava 37 cèntims el litre», afegeix Ripoll.



A la meva esquerra gairebé m'enganxo la màniga amb una preciosa sella de muntar Mayer; a prop hi ha algunes troballes arqueològiques, i moltes coses curioses més, com ara un braser per als peus que els nens i les nenes portaven a l'escola els dies de fred. «Encara recordo que el mestre no ho volia pel risc que suposava de provocar un foc a l'aula», i els exhortava:

Octubre de 1978. Festa d'agermanament promoguda pel Centre d'Estudis del Baix Fluvià. Josep Pla conversa amb el vicepresident, senyor Carles Ripoll.



CORTESIA FAMÍLIA RIPOLL



La biblioteca acull entre les seves parets bona part de la història escrita sobre el Centre. Al costat de la pianola hi havia, antigament, la jaça d'un pastor.

«Au, vinga, a voltar!», perquè la gent entrés en calor, segons Ripoll. La resta de la decoració la conformen diverses unitats de pes, meticulosament col·locades; escopetes, *trabucos* i travesseres de ferro per rostir-hi aviram.

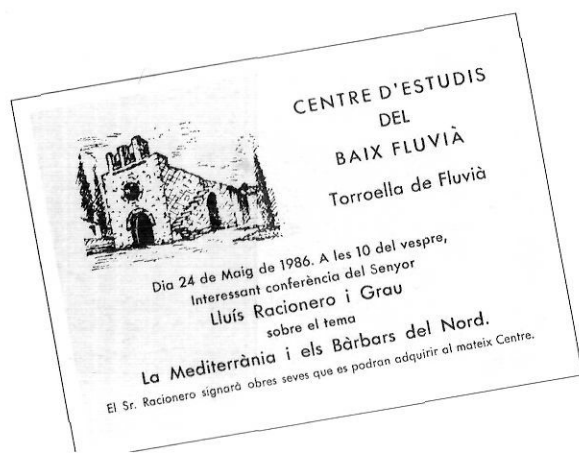
I, finalment, una altra curiositat: uns esclops. Tot i que aquest tipus de sabata no ha estat tan arrelada a la memòria popular de casa nostra com a la Bretanya, els Països Baixos o Galícia, a Torroella de Fluvià hi havia qui encara els utilitzava.

Tot plegat ha estat més de mig segle de recopilació il·lusionada i tenaç d'eines del món de la pagesia i de la divulgació amena de la cultura al caliu d'una brasa, creant una magnífica química entre els ponents i una audiència d'amics i

curiosos, amb una finalitat molt clara: preservar i divulgar el coneixement en aquesta terra d'aiguamolls. Com el saber, que diuen que no ocupa lloc.

«Je sème a tout vent»

Ben mirat, el Centre d'Estudis del Baix Fluvià ha estat i és una *rara avis*, per la seva longevitat, però és un innegable far cultural on palpita des de fa mig segle l'esperit de la més pura tradició il·lustrada. És com si aquella premissa de sembrar el coneixement als quatre vents que encapçala la coberta dels llibres de l'enciclopèdia Larousse hagués estat la seva bandera cultural. En el Centre s'han fet conferències i xerrades sobre els més diversos sabers i disciplines. Persones rellevants del món de l'art i la ciència, del periodisme i la política, de la música i la geografia, del folklore i la tradició popular, naturalistes o filòlegs, sempre vinculats en major o menor grau a les contrades gironines, han deixat en aquest cau la seva empremta humana i professional, allunyada de qualsevol pàgina d'intel·lectualisme etiquetat. Per can Miqueló han desfilat escriptors com Josep Pla,



Maria Àngels Anglada, Maria Mercè Roca o Carles Fisas; polítics com els malaguanyats Ernest Lluch i Antoni de Senillosa; l'exalcalde de Girona Joaquim Nadal; la poetessa Montserrat Vayreda; col·leccionistes com Frederic Marés i Josep Maria Joan Rosa; el fotògraf Melitó Casals; l'assagista Lluís Racionero; el compositor José Luis Ortega Monasterio o personatges amb un pes específic en la historiografia del cinema a casa nostra, com són Miquel Porter Moix i l'infatigable Tomàs Mallol. I encara podríem seguir amb Carola Fabra, neboda de Pompeu Fabra, Lluís Armet, Lluís Maria de Puig o el psiquiatre infantil Folch i Camarasa, fins arribar a la generació dels més «joves», com el prestigiós metge forense Narcís Bardolet, l'inesgotable periodista Josep Maria Huertas o el sempre didàctic naturalista Jordi Sargatal. I així podríem continuar amb un llarg i interessantíssim reguitzell de cognoms, i fins i tot, per inversemblant que pugui

sonar, un «astronauta» gironí, el malaguanyat Josep Maria Dispés, un enginyer que va contribuir decisivament amb els seus càlculs matemàtics als viatges a la lluna de la missió Apolo que la NASA va fer l'any 1969; el prestigiós doctor Wernher von Braun el va convidar als Estats Units. També s'hi han celebrat ponències amb temes tan diversos com «Què és l'automòbil?» o un homenatge que li van retre l'any 1975 a Charles Chaplín. També hi ha hagut espai per a la micologia, per als OVNI i per a la valoració i l'estudi de la riquesa del mal més patrimoni natural i marítim de l'Empordà.

Carles-E. Coll



El saló d'actes, vertadera àgora de paraula i oïda al Centre d'Estudis.

