

Ramon Reig, artista polifacètic

Alicia Viñas

Amb la meitat dels artistes i intel·lectuals a l'exili, en un país esquinçat i dolorit per la guerra civil, Ramon Reig, amb la seva professionalitat, va ser puntal i referència per a una jove generació empordanesa que buscava en l'art expressar-se lliurement i sortir de l'aïllament i la foscor que els va tocar viure.

Es fa difícil avaluar l'obra d'un artista sense analitzar la seva personalitat. Sovint reflecteix la seva trajectòria humana, professional, així com les circumstàncies del seu temps. Sobre Ramon Reig m'hi referiré com a professor, museòleg i pintor.

Va ser una persona culta, generosa i amb una gran capacitat de treball. A més de les seves qualitats pictòriques va exercir com a professor de dibuix a l'Institut Ramon Muntaner de Figueres i va ser el primer conservador del Museu de l'Empordà.

El professor

Com a professor, tot i la precarietat de la postguerra, va gaudir en alguns aspectes del que podríem anomenar l'època dolça de l'ensenyament públic, marcada per un alumnat respectuós, i generalment interessat a fer el batxillerat per tal de poder accedir a estudis superior. No es coneixia gairebé el fracàs escolar, ja que els alumnes no predisposats per als estudis s'integraven ràpidament al món laboral i mitjançant un aprenentatge seriós entraven a formar part d'una societat que els necessitava i els

valorava. Com tots els professors d'aleshores gaudia d'un prestigi que dissortadament ara no existeix. Tenia menys hores de classe i més temps lliure, que dedicava a realitzar treballs d'investigació històrica, literària o bé a escriure llibres de text, o a convertir-se en un excel·lent professional de la pintura o l'escultura, amb exposicions i participació a premis de Belles Arts. Això donà categoria al professor i a l'institut on treballava.

Des de l'any 1940 al 1955 exercí, en el mateix centre, el càrrec de director. Se'l recorda com una persona equilibrada i tolerant. També, en el mateix any i fins a la seva mort, va fer classes i dirigí l'Escola d'Arts i Oficis.

Junt amb el professor de dibuix Eduard Rodeja va publicar, l'any 1941, *Dibujo geomètric i artístic*, Figueres, Ed. Juncaria. Un conjunt de coneixements i normes que s'exigien per aprovar l'assignatura de dibuix en el batxillerat. Anava destinat a aquells alumnes menys afortunats socialment que, per motius geogràfics o econòmics, estudiaven des del seu poble amb l'ajut del mestre local, i que amb voluntat i esforç personal superaven les proves del batxillerat en la convocatòria de juny o setembre.

Igual que Núñez, Ramon Reig sortia amb els seus alumnes més avantatjats a pintar a l'exterior per tal de captar el paisatge amb la llum, el color, l'atmosfera, el pas de les estacions, i la diversitat del paisatge empordanès, elements impossibles de percebre dins l'aula. Alumnes seus es convertiren en excel·lents artistes

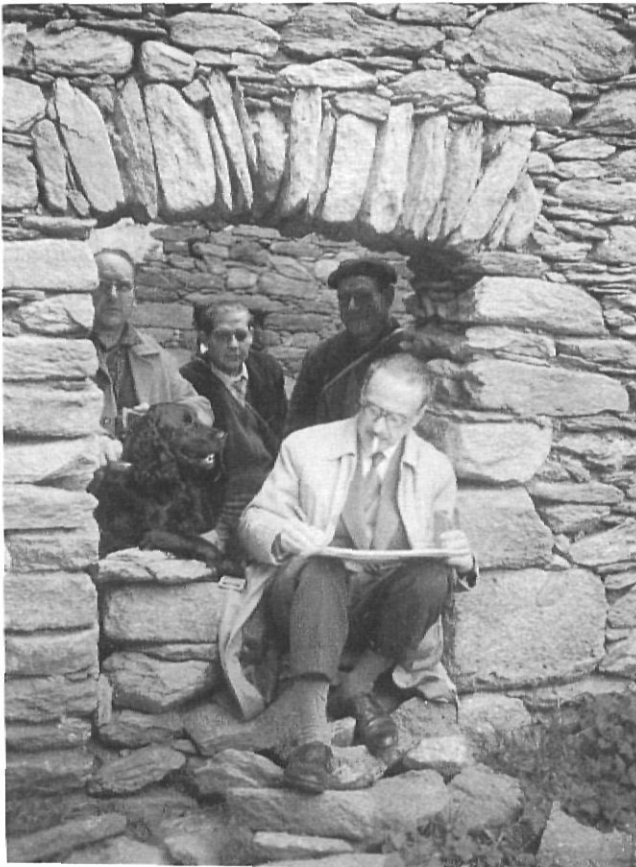
El Poal, de Ramon Reig, 1955.



empordanesos: Bartomeu Massot, Evarist Vallès, Martínez Lozano, Miquel Capalleres, Joan Sibecas i Joan Paradís, entre altres.

Va ser una persona generosa, capaç d'entusiasmar-se en l'obra d'altres artistes, cosa poc freqüent en el món de l'art, on generalment la passió per la pròpia obra no permet avaluar la dels companys. Aquesta manera de ser i els coneixements que tenia sobre tècniques pictòriques el portaren a escriure: *Sala Gaspar. Actividades Artísticas*, Barcelona, 1940-41; *Quasi un Paardís. Allò que a Tossa s'esdevingué*, Centuria Tera, 1951, amb Joan Oliver i Joan Guarro; *La acuarela en España*, Publicacions de la Biblioteca del Palau de Peralada; Ex-libris Miquel Mateu. Ed. José Porter, 1954; *I Salón de la Pintura de la Costa Brava*, Palau Municipal de Sant Feliu de Guíxols, 1958; *La Costa Brava vista por sus pintores*, Ed. Aedos, Barcelona, 1963. Il·lustrà les següents publicacions: *Calendari 1949*, dotze gravats pintats a mà, textos de Manuel Brunet i poemes de Joan M. Guasch, Barcelona, 1948. *El Monasterio de Santa María de Vilabertran*, de Miquel Golobardes i Vila, Publicacions del Palau de Peralada, 1953, Ed. J. Porter. *El Convento del Carmen de Peralada*, de Miquel Golobardes i Vila, Publicacions del Palau de Peralada, 1953, Ed. J. Porter. *El Sepulcro de Peralada*, de Miquel Golobardes i Vila, Publicacions de la Biblioteca del Palau de Peralada, 1953, Ed. J. Porter. Va col·laborar amb dibuixos i articles en les següents publicacions: *Revista de Girona, Canigó, Ampurdán*. Col·laborà també en el *Annals* de l'Institut d'Estudis Gironins i els de l'Institut d'Estudis Empordanesos.

Reig a la Jonquera, els anys cinquanta.



El museòleg

La sensibilitat per les Belles Arts i la cultura en general va portar-lo a participar molt activament en l'evolució cultural de la ciutat de Figueres. L'any 1946, amb Joan Bonaterra i Matas a l'alcaldia, es va crear el Museu de l'Empordà, museu municipal amb un Patronat que integrava l'alcalde, un regidor de Cultura, el director de l'Institut, l'arquitecte municipal, el director de la Fundació Clerch i Nicolau, i quatre reconegudes personalitats figuerenques: Alfons Puig, Ramon Reig, Marià Baig Minobis i Josep M. Fortunet.

El primer conservador del Museu de l'Empordà fou Ramon Reig, que d'acord amb el Patronat del Museu, i molt hàbilment, nomenà director honorífic José Francés Sánchez-Herrero, que era secretari perpetu de la Real Academia de Bellas Artes de San Fernando de Madrid, i prestigiós crític d'art que, pel seu matrimoni amb Àurea de Serrà –enigmàtica ballarina, deixeble d'Isadora Duncan–, estava vinculat al poble d'Arenys d'Empordà. Amb el seu ajut va aconseguir dotar el museu de nous dipòsits els anys 1947 i 1948 que encara existeixen.

Era una època que l'Administració quedava molt lluny de les comarques. Recordem que la Llei de museus de Catalunya data de l'any 1990; fa només una dècada, doncs, que els museus han entrat per la porta gran de la cultura. Són institucions útils a la política local i estatal. Aquests centres actualment dignificats existeixen gràcies a l'esforç desinteressat de persones que durant les dècades anteriors els han creat i n'han tingut cura, i mitjançant dipòsits i donacions han engrandit el seu fons patrimonial.

Inicialment el Museu de l'Empordà es va constituir amb els dipòsits estatals que existien a Figueres des de l'any 1885 i 1887 i les donacions que el polític figuerenc Josep Robaudonadeu va fer els anys 1898 i 1902, així com els nous dipòsits que arribaven de Madrid els anys 1947-48.

Ramon Reig va iniciar una compra d'aquarel·les a artistes contemporanis, amb una dotació de 3500 pessetes anuals que li donava l'Ajuntament per aquesta finalitat. Aquestes aquarel·les, junt amb les que ja existien procedents de la fonació Robaudonadeu, són un fons ubicat, abans de la darrera reforma, a la sala d'aquarel·la que portava el seu nom, actualment inexistent.

Ramon Reig va tenir cura del museu fins a la seva mort. Més endavant arribaren noves donacions per enriquir-lo: llegat Montcanut, Col·lecció Frederic Marés, Abelard Fàbrega, pintors catalans a l'exili, Col·lecció d'Artistes Empordanesos, i d'altres també importants que l'han convertit en el magnífic museu actual de la Placeta Baixa de la Rambla. Ramon Reig fou també membre del Patronat de Restauració de Santa Maria de Vilabertran i del de Sant Pere de Rodes, així com de la Comissió de Monuments de Girona.

El pintor

El professor Joan Núñez (Estepona 1877–Barcelona 1963) va ser el mestre de Ramon Reig. Amb un bagatge cultural i artístic molt important –Beca de gravat a Roma i dos anys d'ampliació d'estudis a París–, va arribar a Figueres per ocupar la càtedra de dibuix l'any 1906. Junt amb el també professor de dibuix Sebastià Espada van crear l'Escola d'Arts i Oficis del carrer dels Tints, que fomentà moltes vocacions artístiques entre l'alumnat.

L'ambient que va trobar Reig era, doncs, immillorable per la seva vocació artística: va fer amistat amb Salvador Dalí a l'institut, amb Marià Baig Minobis i Joaquín Bech de Carede a l'Escola d'Arts i Oficis, amistsats que va cultivar tota la vida. Cal destacar que va ser molt amic del pintor, ja consolidat, Josep Bonaterra i Gras, amb qui sortia a pintar sovint pels afores de la ciutat.

A més de les classes magistrals, que impartia amb models d'excepció –pintures d'Arellano, Ribera, Herrera, Mengs, escola holandesa (dipòsits estatals del Museu del Prado a la ciutat de Figueres els anys 1885 i 1887, per servir de models a la classe de dibuix de l'institut)–, Núñez tenia per costum sortir a dibuixar i pintar pels volts de Figueres, Vilafant, les tres cases d'Avinyonet, Vilabertran, planes de verdes perspectives ribetejades de xiprers, cel immens i l'arquitectura medieval semienderrocada del monestir de Santa Maria, amb el petit llac, tancat entre xiprers, misteriós i romàntic. Tots els ingredients estaven servits per convertir-lo en un pintor excepcional.

En finalitzar el batxillerat, es va matricular a l'Escola Superior d'Arquitectura i a l'Escola Superior de Belles Arts. Si bé va acabar la carrera d'arquitectura, es va dedicar plenament a les Belles Arts. Ramon Reig coneixia totes les tècniques de la pintura, des de les que li permetien realitzar un còmic a tinta i acolorir-lo amb aquarel·la fins a les tècniques de pintura mural. Va pintar l'interior de l'església d'Arenys d'Empordà l'any 1943, la de Sant Antoni de Calonge el 1941 i la del Portús l'any 1954. L'any 1940 va pintar la capella de l'Hospital de Girona i l'altar del Sagrat Cor de l'església parroquial de Sant Pere de Figueres. També va realitzar unes pintures de gran format per al Casino Sport de Figueres, paisatges i al·legories a l'Empordà, Vilabertran, la plana, el vent. Són olis sobre tela treballats amb tècnica d'aquarel·la. Potser la falta de gruix pictòric motivà el ràpid deteriorament. El Consistori de Figueres en va costejar, recentment, la restauració, i ara els podem veure a la casa de la vila.

Analitzant la pintura a l'oli de Ramon Reig podem parlar d'una escola de Figueres amb influència de Núñez i unes afinitats i concomitancies amb els artistes: Salvador Dalí, Marià Baig Minobis i el dibuixant Joaquín Bech de Carede. Pintura quasi sempre sobre

fusta d'olivera, de format petit. Es caracteritza per un dibuix acurat, perfeccionista i de gran realisme i un domini del clarobscur que es tradueix en una atmosfera enigmàtica i misteriosa.

Cistelles de pa i natures mortes quasi bé tangibles que ens recorden la pintura holandesa del s. XVII. *Estranya dona darrera la finestra* i *Interior amb nu* són obres de gran sensibilitat on els canvis enigmàtics de la llum els apropen al surrealisme.

L'any 1950 Ramon Reig va ser acadèmic de la Real Academia de Bellas Artes de Toledo. El 1957 ho fou de la Reial Academia de Belles Arts de Sant Jordi de Barcelona i el 1959 va ser nomenat acadèmic de la de San Fernando de Madrid.

Entre les moltes exposicions fetes aquests anys recordarem les més importants: a les Galeries Dalmau de Barcelona els anys 1927, 28, 29, 30 i 39; l'any 1932 va ser seleccionat per a l'exposició d'art espanyol a Amèrica del Nord en la secció de pintura catalana al Brooklyn Museum de Nova York; el 1941 exposà a la Sala Gaspar de Barcelona; el 1942 fou seleccionat pel Ministeri d'Afers Estrangers per a l'exposició d'art espanyol celebrat a Londres i el 1958 exposà a la Grande Galerie de París.

L'any 1944 obtingué el Premi Nacional d'Aquarel·la. Això va fer que treballés moltíssim aquesta tècnica i n'esdevingués un gran mestre.

Les aquarel·les de Ramon Reig són quasi sempre paisatges empordanesos distribuïts en tres quarts de cel i un de terra. Les de la primera època estan fetes sobre paper de gra gruixut i són espontànies, coloristes, vitals, amb moments de passió pel color, per la taca, pel reflex transparent. El dibuix deixa protagonisme a l'espontaneïtat.

A poc a poc, i amb el pas del temps, utilitzà un paper de gra més fi i la tècnica esdevingué més depurada. Recorda més la seva pintura a l'oli, quieta, estàtica, amb un colorit més sobri. És com si el vent i el mar no tinguessin moviment. Tot queda plasmat en un instant de serenor, silenci, pulcritud i misteri.

Alicia Viñas és llicenciada en Belles Arts i professora de l'IES Alexandre Deulofeu de Figueres.

Exposició de 1947.

Reig a casa seva, als anys cinquanta.

EXPOSICIÓN
DE
ACUARELAS

RAMÓN REIG

BIBLIOTECA MUNICIPAL
GERONA

