
El riu Ter o les paradoxes de l'aigua

Andreu Bover

A les beceroles del segle XXI ens hem acostumat a associar l'absència o la presència de l'aigua amb l'absència o la presència de qualitat de vida.

És a dir, aquells indrets que gaudeixen d'abundants deus d'aigua amb vegetació i boscos exuberants són espais que han esdevingut emblemàtics, fins i tot n'hi ha que gaudeixen de figures legals de protecció que assegurin la seva conservació. L'aigua, doncs, no és només un bé escàs d'extraordinària importància econòmica, sinó que també s'ha convertit en un element que aporta una important càrrega emocional i estètica que la nostra societat contemporània cada vegada valora més.

Tanmateix aquesta visió amable de l'aigua es va anar desplegant i estenent d'una forma generalitzada quan l'home va anar assolint la seva total domesticació, és a dir, quan els avenços tecnològics i materials que tenia a les seves mans li anaven permetent controlar els seus efectes més negatius i devastadors. La industrialització que experimentà Catalunya durant el segle XIX no es pot entendre sense la presència de l'aigua. Amb l'arribada de la industrialització l'aigua acabà un procés de domesticació que havia començat en èpoques molt reculades. A partir del segle XIX perdé gradualment la seva dimensió més ferotge i incontrolable, atès que els ponts,

les rescloses, els embassaments cada vegada aturaven millor les seves terribles envestides. La provisionalitat dels guals, de les palanques, passeres i d'alguns ponts va anar desapareixent en benefici de construccions i arquitectures que manifestaven una major voluntat de permanència.

L'aigua com a obstacle

Un dels trams més representatius i que il·lustren més bé aquest procés que hem exposat anteriorment és l'àmbit fluvial del riu Ter que va des del Pasteral fins a les planes de Salt i de Girona. Al llarg d'aquest recorregut el riu surt dels congostos estrets i tortuosos de les Guilleries i s'eixampla generosament per la plana. Tanmateix aquesta generositat també implicava una gran dificultat, ja que la comunicació entre les dues ribes era molt més complexa. L'obstacle que significava el riu queda ben palès si reculem fins al segle XIX: aleshores, des del Pasteral fins a Girona no hi havia cap pont, atès que l'únic que estava dempeus era un pont sense aigua, el de Sant Julià, perquè a final del segle XVIII una riuada va desviar el curs del riu Ter, i l'altre pont que havia funcionat, el pont del Pasteral, se'l va emportar una altra riuada.(1)



ARXIU RESTAURANT LA BARCA DE SANT JULIÀ

Barca de Sant Julià de Llor els anys 50.

És obvi que la construcció d'un pont en condicions era una tasca molt costosa i que els municipis difícilment podien assumir sense l'ajut d'altres administracions. El mateix Francisco de Zamora es féu ressò d'aquesta circumstància, fins al punt que quan visita les poblacions d'Anglès, la Celler de Ter, el Pasteral i Amer es referí expressament al dèficit de ponts existents en aquesta zona i considerà que aquesta circumstància dificultava enormement el seu progrés.(2)

Els habitants de les ribes del Ter havien de superar les dificultats que imposava el riu desplegant un enorme enginy per tal de poder-li fer front.

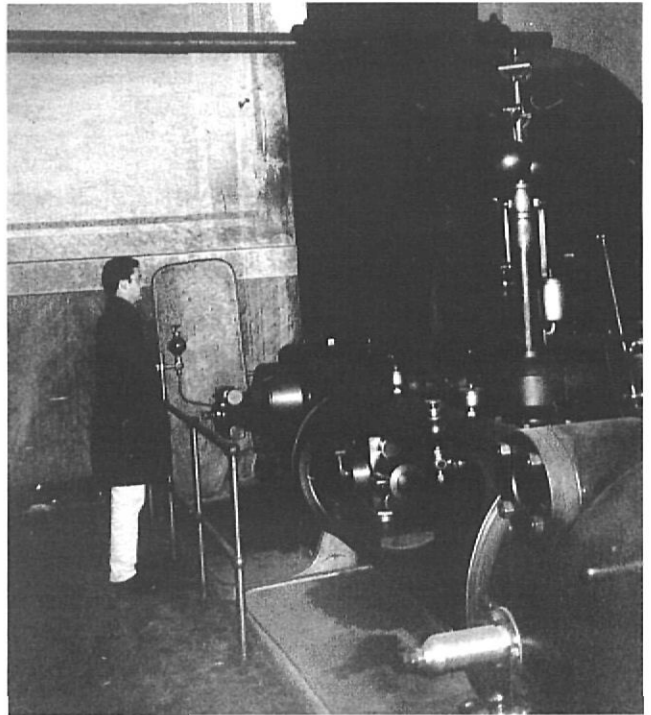
En aquells llocs en què el cabal ho permetia es construïen passeres amb pedres, palanques o fins i tot es muntaven passos de barca per poder travessar el riu i saltar a l'altra riba. Tanmateix l'esforç d'aquestes precàries construccions es veia del tot desbaratat quan les crescudes del riu, sobretot a la tardor, s'emportaven les passeres, les palanques o fins i tot les barques. Fins que l'any 1906 no es va construir el pont de la colònia de Bonmatí, el riu Ter era un obstacle natural que implicava esforç constant per travessar-lo.(3)

De sempre l'aigua ha estat un element que l'home ha procurat obtenir per poder-lo fer revertir en el seu propi bene-

fici. Però el control de l'aigua era costós i requeria un esforç constant. Sovint s'havien d'arranjar les rescloses després d'un aiguat, o bé tapar les fuites d'aigua dels recs, etc.

Fins a mitjan segle XIX, les activitats econòmiques vinculades a l'aigua tenien molta importància. Tanmateix l'aprofitament i ús de l'aigua s'orientaven sobretot cap als sectors agrícoles i manufacturats. En aquest sentit el rec Gran de la Celler de Ter i la sèquia Monar, que neix en el límit del terme municipal de Bescanó i Salt i arriba a Girona, són dos clars exemples d'aquest tipus d'utilitzacions. Val a dir, però, que les manufactures tenien una clara dependència del món agrícola. Les més corrents eren sense cap mena de dubte les que es dedicaven a la transformació de la farina: els molins fariners. Per la seva antigor hauríem de destacar el molí de Cuc a Anglès (1300), el molí de Sant Julià de Llor (documentat a partir de 1229), el molí de Benages a Bescanó (s. XVI), així com referències de molins a Salt en un document de l'any 988.(4) A banda dels molins fariners també hauríem de subratllar la presència d'algunes fargues catalanes que aprofitaven la força de l'aigua per moure els seus enginys hidràulics: la farga d'Anglès (1330), la farga de Vilanna, la farga d'aram de Salt (s. XVIII), la farga de Santa Eugènia

*Màquina de vapor
de la indústria
Burés d'Anglès.*



(s. XVIII), i finalment també sabem de l'existència d'una farga a Amer que encara funcionava a final del segle XIX.(5)

No podem oblidar tot l'importantíssim conjunt de molins que des d'època medieval es concentraren en el Mercadal de Girona.(6)

Un altre aprofitament de l'aigua no tan representatiu com els que hem assenyalat abans però molt singular és la indústria del glaç, de la qual encara resten alguns testimonis materials com el pou de glaç de Vilanna, que destaca per la seva presència i monumentalitat.(7)

Les instal·lacions manufactureres, els canals que feien possible el proveïment d'aigua a l'agricultura i els enginys hidràulics que transformaven les matèries primeres havien de fer front des de la precarietat de les seves instal·lacions a les envestides del riu Ter, capaces d'enrunar tot allò que els homes havien bastit pacientment. En les èpoques anteriors a la industrialització, el riu i l'aigua eren un bé imprescindible que explica bona part de les activitats econòmiques i humanes que a poc a poc anaven configurant el territori i fins i tot modelant el seu paisatge. Tanmateix el riu i l'aigua també eren una amenaça que regularment s'emportava cases, ponts, palanques, malmestia recs i fins i tot algunes vegades s'emportava vides humanes.

La industrialització: la domesticació de l'aigua

A partir de mitjan s. XIX s'inicià un nou procés que, amb els anys, havia de canviar les formes de vida dels pobles a prop del riu Ter. L'arribada de la indústria tèxtil en el decurs del segle XIX per aprofitar l'aigua del riu per moure els telers va significar l'arribada d'un nou horitzó econòmic que comportà un canvi en les estructures de la societat tradicional. A tall d'exemple, dos dels pobles que experimentaren un impacte més accentuat foren Salt i Anglès. L'any 1845, quan Pere Ramió i Armades, industrial banyolí, va adquirir un salt d'aigua per edificar-hi una indústria tèxtil, el poble de Salt tenia 324 habitants, i el 1857, és a dir, quinze anys després, la població arribava a 1.316 habi-

tants. En tan escàs espai de temps aquest petit llogarret rural multiplicà la seva població per quatre.(8)

L'any 1887 s'instal·là la indústria Burés en el municipi d'Anglès. Aquesta fàbrica tèxtil abans de l'any 1920 havia assolit la xifra de 820 treballadors, fet que obligà la mateixa empresa a construir setanta-dos pisos destinats a l'habitatge dels obrers.(9) Tanmateix, la indústria tèxtil no només afectà els antics entorns urbans dels municipis del Ter: a redós d'aquesta indústria també es crearen nous nuclis de població. Aquest és el cas de la colònia de Bonmatí, que s'edificà a final del segle XIX i principi del XX.

Concretament, les obres de la colònia de Bonmatí (la colònia tèxtil més oriental del riu Ter) començaren l'any 1896, i la primera fàbrica s'inaugurà l'any 1900.

La introducció de la indústria tèxtil va impulsar la construcció de grans obres hidràuliques –com per exemple el canal Burés, que començà a entrar en funcionament l'any 1879– o la reconstrucció i reforma dels antics traçats, com és el cas de la sèquia Monar, realitzada durant el primer quart del segle XX.(10)

Aquesta activitat a l'entorn de l'àmbit fluvial del riu Ter no es limita només a les parets de la fàbrica, sinó que va molt més enllà, tal com hem vist a Anglès. L'establiment de les indústries tèxtils esperonà un gran creixement demogràfic que impulsà la construcció de nous edificis per tal d'allotjar els obrers que arribaven per treballar en els cen-

tres fabrils. D'altra banda, tota aquesta activitat al voltant de les indústries tèxtils també tingué conseqüències sobre les comunicacions. L'any 1880 s'inaugurà oficialment la carretera de Girona a Anglès, que articula tot aquest territori vinculat a la indústria tèxtil.

Segurament una de les infraestructures més importants lligada a les comunicacions fou la concessió de la línia del tren Girona-Olot, feta el 18 d'abril de 1883. El primer tram de Salt fins a Amer s'inaugurà l'any 1895. La línia va quedar totalment completa de Girona fins a Olot l'any 1911.

Finalment, hauríem de fer esment del pont de Bonmatí inaugurat el dilluns de Pasqua de Pentecosta de l'any 1906. A partir de mitjan segle XIX i durant una gran part del segle XX, el riu Ter va ser una font inesgotable de recursos i d'energia que encara va veure incrementada la seva activitat amb l'arribada de l'energia elèctrica, que esperonà la construcció de nombroses centrals elèctriques que turbinaven aigua per transformar-la en energia elèctrica. Fins i tot en el municipi de Bescanó es va construir el canal

de la Central, que proveïa d'aigua dues de les centrals hidroelèctriques més emblemàtiques del curs mig del Ter: la de Vilanna (1905) i la del Comte de Berenguer (1915). La central hidroelèctrica més antiga d'aquest tram del riu Ter, però, és la central elèctrica del Molí de Girona (1883) –a tocar el carrer de Santa Clara, on la sèquia Monar desguassa al riu Onyar–, que inicià l'enllumenat elèctric als carrers de la ciutat.

En el decurs del segle XX el riu ha anat perdent la seva voracitat, tret dels aiguats dels anys 1940 i 1963, que van esdevenir les darreres manifestacions de vitalitat desfermada del Ter. A partir de la construcció dels embassaments de Sau i de Susqueda en les dècades dels seixanta i principi dels setanta, el cabal del riu va ser controlat del tot, amb la qual cosa es consumà la domesticació del riu i de l'aigua. ✕

Andreu Bover i Pagespetit és director del Museu de l'Aigua de Salt.

- (1) «En la majoria de casos, els corrents fluvials es passaven mitjançant passallissos o guals, i només excepcionalment, en rutes importants, es trobaven ponts. A més, sovint calia pagar peatge per creuar-los... Fins a final del segle passat, que fou quan es construí la nova carretera i posteriorment la línia del tren d'Olot a Girona, al Pasteral, no hi hagué cap pont per creuar el riu Ter. Malgrat les reiterades queixes dels habitants d'Amer, que demanaven a l'administració la construcció d'un pas ampli i segur en aquell indret, l'obra no es faria fins a uns 300 anys després que les aigües del Ter s'haguessin endut el pont d'Amer el dia 15 de novembre de 1599». Rams i Riera, Emili: *Anglès, de la pagesia a la industrialització*. Ajuntament d'Anglès-Diputació de Girona, 1998, pàg. 147.
- (2) «Este pueblo [Amer] padece mucho por falta de un puente seguro sobre el Ter, siendo sumamente fácil de ejecutarse en el paraje llamado el Pasteral, por medio del cual se abriría la comunicación para carros desde Olot a las Presas, Bas, Sant Feliu de Pallarols, las Planas, Amer y Santa Coloma, por cuya falta está atrasado el comercio y en muchas ocasiones casi perdido el pueblo». Zamora, Francisco: *Diario de los viajes hechos en Cataluña*. Editorial Curial, Barcelona, 1973, pàg. 297.
- (3) «Les dues barques van ser d'una gran utilitat pública, puix van complir la missió per la qual es van establir fins al 1906, any en què en Manuel Bonmatí de Cendra va construir el pont de la colònia». Valentí, Benet: «Les barques del Ter», dins *L'Amic*, núm. 11, desembre 1994, pàg. 25.
- (4) «La primera referència de molins, a Salt, la trobem l'any 988, quan Ermengaris I llega al Cenobi de Sant Pere de Galligants tres cases a la vila de Salt amb les seves terres, *molinós et molinans*». Alberch, X; M Burch, J: *Salt*. Quaderns de la Revista de Girona, núm. 55, 1995, pàg. 20.
- (5) Mascarella i Rovira, Jordi: *La Farga*. Quaderns de la Revista de Girona, núm. 43, pàg. 104.
- (6) «Malgrat que els documents de l'època no donin precisions exactes sobre l'emplaçament dels molins, com hem vist hom els localitza arreu dels entorns urbans: a Salt, a Santa Eugènia, al Mercadal, al Ter i al punt d'unió amb l'Onyar, a Pedret, a Domeny». Canal, J; Canal, E; Nolla, J.M; Sagrera, J: *Història urbana de Girona. El Monar Reial del Mercadal a Girona*. IEG, vol. XXXV, 1995, pàg. 57.
- (7) Solé i Perich, Lluís, *El pou del glaç de Vilanna*. Planes d'Història de Bescanó, núm. 1. Ed. Ajuntament de Bescanó. 2001.
- (8) «Salt, l'any 1843, té 324 habitants, i en 1857 arriba als 1316; és a dir, multiplica la seva població per quatre en menys de quinze anys. L'impacte serà brutal, i per la forma en què es produeix s'arrossegarà molt de temps. A Salt la industrialització agafà caràcter d'autèntica revolució, si per això entenem una transformació radical de l'estructura socioeconòmica de la població». Alberch, X; Burch, J: *Salt*. Quaderns de la Revista de Girona, núm. 55, 1995, pàg. 32.
- (9) «L'any 1881, la raó social Burés Germans apareix a Anglès, on comença tots els preparatius per edificar un gran complex tèxtil que posteriorment serà la joia de la companyia... Aquesta raó social va durar des de l'any 1907 fins al 1920. Durant aquesta presidència en la instal·lació fabril d'Anglès s'havia arribat a la xifra de 820 treballadors, i l'any 1918 es van construir setanta-dos pisos destinats a habitatge dels obrers». Rams i Riera, Emili; *Anglès. De la pagesia a la industrialització*. Ajuntament d'Anglès-Diputació de Girona, 1998, pàg. 63 i 66.
- (10) «Tanmateix la gran obra hidràulica de principis de segle XX va ser la construcció de l'embassament del Pasteral (1905) amb l'objectiu de proveir d'aigua els regants, els industrials i pocs anys més tard per a la producció d'energia elèctrica. D'alguna manera aquesta és la primera gran resclosa del riu Ter, que aleshores tenia una longitud de 154 m i una alçària de 20 m, amb una potència instal·lada de 2000 CV». Solé, L.: *El Pasteral*. Inventari del patrimoni vinculat a l'aigua. Consorci Alba-Ter. 1999-2000. Fitxa núm. SC0907.