



La fil·loxera i la crisi vitícola a les comarques gironines (1879-1900)

ENRIC SAGUER I HOM

El sector vitícola català, màxim exponent de l'expansió agrícola registrada des d'inicis del segle XVIII fins a mitjan XIX, va patir en les darreres dècades de la passada centúria un gran daltabaix. Un insecte desconegut fins aleshores, la fil·loxera, originari del continent americà i contra el qual les vinyes europees no disposaven de cap mena de

defensa, va destruir en un marge de cinquanta anys tots els antics ceps d'Europa. Parallelament, en les mateixes dècades s'esdevingué una crisi agrària general causada per una situació de sobreproducció i per l'articulació d'un mercat agrari capitalista d'abast mundial. Els productors vitivinícoles també experimentaren els efectes d'aquesta crisi de sobreproducció, indicada sobretot per una davallada gran dels preus. A les comarques gironines, com arreu de

Catalunya o de l'Estat, aquesta doble sotragada va tenir gran importància econòmica ja que va afectar profundament el sector més dinàmic del món rural.

La fil·loxera

Aquest insecte, actualment denominat pels científics *Viteos Vitifoli*, tot i que el nom més estès és el de *Phylloxera Vastatrix*, té com tots els

paràsits un cycle vital relativament complex, amb formes alades i formes no alades i amb processos reproductius sexuals i asexuals. No fa més de 6 mil·límetres i les seves mandíbules tenen forma d'estilet. Aquestes mandíbules són clavades a l'escorça del cep per xuclar-ne la saba. Segons en quina fase del seu cycle vital es trobi, la filloxera es localitza a les fulles o a les arrels de la planta. El problema més gran s'esdevé quan és a les arrels i en xucla la saba, ja que les varietats de vinya europea tenen unes arrels molt dèbils que no suporten les punxades. Així, les vinyes filloxerades comencen a podrir-se i es moren en quatre anys.

La gran capacitat reproductiva de la filloxera (en cinc mesos un ou d'aquest insecte pot arribar a generar fins a 15 milions d'ous) i la facultat d'adoptar formes alades potencien molt l'expansió de la plaga. Hom calcula que el seu ritme d'expansió oscilla al voltant dels 20 km per any. Per això una de les mesures preconitzades amb més decisió per Joan Miret i l'IACSI (Institut Agrícola Català de Sant Isidre) per tal de prevenir la plaga filloxèrica fou la creació d'una zona d'incomunicació sanitària.

Aquesta mesura consistia a establir una zona de trenta quilòmetres de llarg per vint-i-cinc d'amplada a la part oriental dels Pirineus dins la qual s'haurien de destruir totes les vinyes. Així la filloxera, en no haver-hi vinyes, trobaria una barrera insuperable i no penetraria a Catalunya. Tanmateix, aquest projecte, que hagués suposat arrencar de soca-rel 15.000 hectàrees de vinya a l'Empordà, no va prosperar.

La vini-viticultura gironina abans de 1879

Abans de veure com va incidir la filloxera sobre la viticultura gironina, ens cal saber la situació d'aquesta abans de la plaga. A grans pinzellades podem caracteritzar-la pels següents trets:

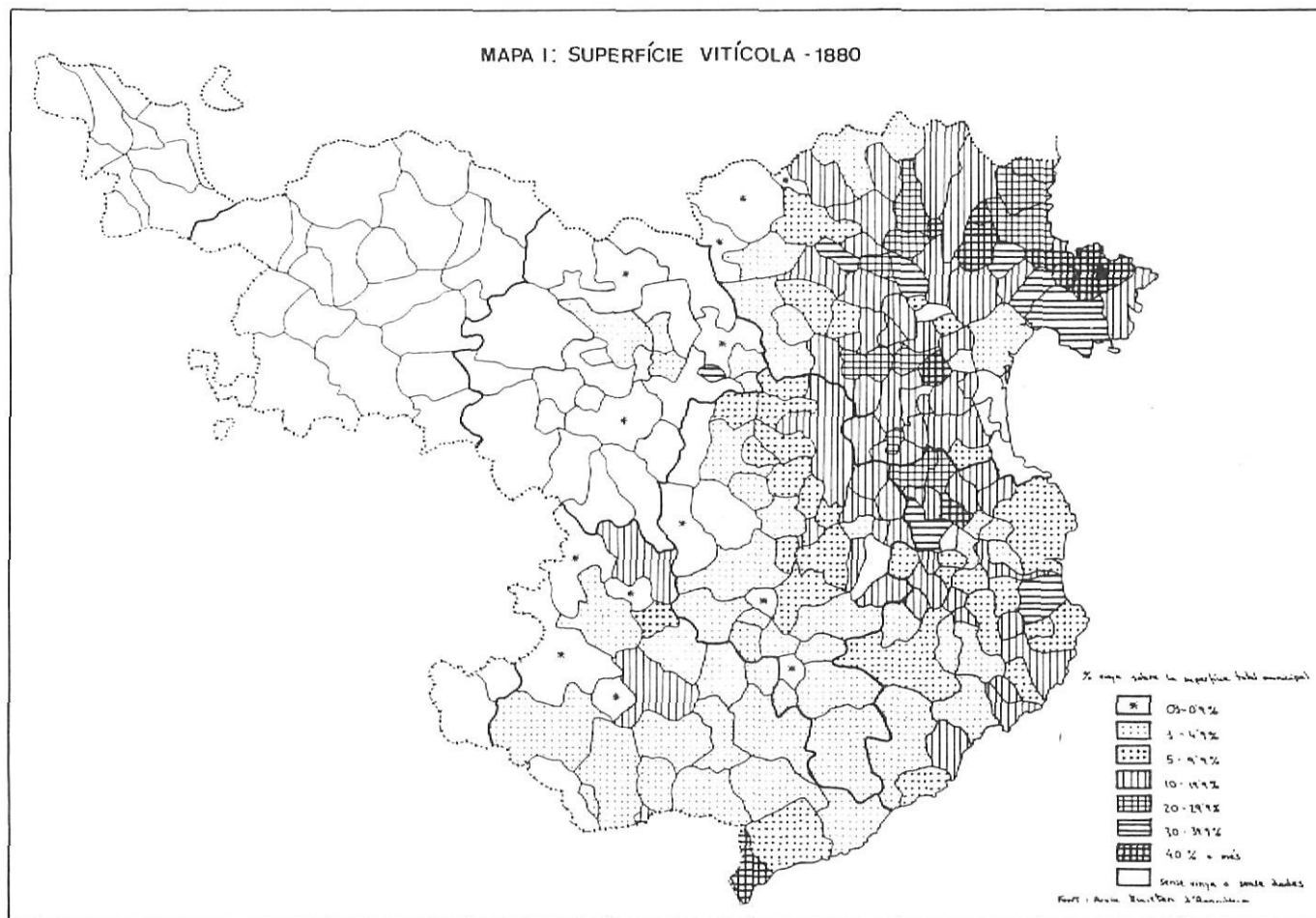
a) Com pot veure's en el mapa 1, el conreu de la vinya es concentra prioritàriament al nord-est de la província, a l'Empordà. La zona compresa per la serra de Rodes i l'Albera és la que registra major extensió de conreu vitícola, amb una tendència al monoconreu. Aquestes àrees marginals, útils només per a determinats conreus arbustius, experimentaren

una gran expansió de la vinya, mentre que en altres pobles de l'Empordà la vinya havia de compartir la superfície agrícola amb els conreus tradicionals. Podem afirmar que, almenys parcialment, l'Empordà produïa vi de cara a la seva exportació, mentre que el de la resta de comarques, si en produïen, es destinava al seu consum intern.

b) La petita propietat o la petita parcel·la cedida en arrendament, en parceria, en emfiteusi, o en rabassa era el tipus d'explotació més habitual. Per regla general la major part de les parcel·les oscil·lava a l'entorn d'1 ha d'expansió. Eren explotacions molt petites que no permetien que una família pogués viure'n. Els conreadors de la vinya no solien dedicar-s'hi plenament. Tenien altres oficis: eren artesans, jornalers... La viticultura només els proporcionava un complement als seus ingressos familiars. Aquest fet atenuà enormement les dificultats que la crisi va comportar.

c) Respecte a la qualitat dels vins produïts a les contrades gironines cal dir que només els de l'Alt Empordà, en especial els de la zona que va de Portbou a Cadaqués, eren elaborats amb cura i aprofitant les condicions

MAPA 1: SUPERFÍCIE VITÍCOLA - 1880



climatològiques i naturals. A les altres comarques el vi era, per norma general, de mala qualitat. D'altra banda, els vins de la província tenien una elevada graduació alcohòlica.

Aparició de la plaga

El setembre de 1879 es descobrí el primer focus filloxèric a les terres catalanes, tot i que no fou fins el 16 d'octubre que la Comissió provincial de defensa contra la filloxera acordà «... declarar que se halla invadida por la filoxera una viña situada en Coll de Fornells del distrito municipal de Rabós...»¹. Pocs dies més tard es localitzaven cinc clapes més en els termes de Rabós i de Pont de Molins. La progressió fou ràpida. Dos mesos després ja es trobava a les portes de Figueres.

Les autoritats agrícoles de tot Catalunya i, especialment, les de Girona, reaccionaren ràpidament. Es dugué a terme una batuda per localitzar tots els focus filloxèrics sobre un total de 2133 hectàrees i, paral·lelament, començà a aplicar-se un tractament químic per impedir la difusió de la plaga. Les investigacions sobre

els mètodes per combatre l'insecte encara no havien donat, el 1879, cap resultat definitiu. Per això Narcís Fages de Romà i Joan Miret (comissari regi per a la defensa contra la filloxera i membre destacat de l'IACSI) acordaren aplicar un tractament mixt a base de neolina i de sulfur de carboni. Aviat es demostrà que l'únic compost eficaç era el darrer, tot i que presentava l'inconvenient de matar gran nombre de ceps.

S'organitzaren brigades d'extinció que examinaven els ceps i, cas de trobar-hi rastre de filloxera, s'aplicava el sulfur de carboni. Les autoritats agrícoles del país s'havien llançat amb molta resolució a la tasca d'intentar deturar la plaga quan aquesta tot just havia penetrat a les terres catalanes. Sota els auspicis del dinàmic IACSI s'havia aconseguit unir les forces de les quatre províncies catalanes creant una *Junta de defensa de les províncies catalanes contra la filloxera*, organisme que canalitzava el pressupost que cada diputació havia assignat a aquesta tasca. La Junta contribuï a concentrar tots els esforços en els treballs que les brigades antifilloxèriques, dirigides per Joan Miret, estaven realitzant a l'Empordà.

Els fets de Llers

Aquesta empenta va veure's frenada pel creixent malestar entre els viticultors empordanesos que veien morir les seves vinyes quan encara es trobaven en un moment de plena producció, sense que la minsa indemnització oferta pel govern compensés la pèrdua d'una esplèndida collita. Els efectes de la filloxera en un cep no comencen a notar-se fins a un o dos anys després de la seva aparició en la planta. Això explica per què les brigades antifilloxèriques aplicaven altes dosis de sulfur de carboni a plantes encara ufaneses, moltes de les quals morien. El malestar dels viticultors i la seva resistència a l'acció de les brigades va tenir el seu moment més àlgid el 14 de maig de 1880, quan el poble de Llers sencer va llançar-se al carrer per impedir que les brigades desinfectessin les vinyes del municipi. Segons la premsa es reuniren 1.500 persones al toc del somatent i, entre altres consignes, cridaren: «Visca el rei!», «Visca el govern!» i «Fora els mata-ceps!». Va ser una manifestació amb un marcat caràcter interclassista, encapçalada per l'alcalde i els regidors amb les seves vares i bandes i pel clergat local.



Per regla general, les vinyes de l'Empordà eren explotacions molt petites.

Les investigacions sobre l'insecte es van intensificar i es van assajar mètodes per impedir la difusió de la plaga.

Darrera seu hi anà tothom: homes i dones, vells i criats, rics i pobres. Aquesta acció de resistència popular va acabar-se quan arribaren a Llers, procedents de Figueres, les autoritats civils i les forces d'ordre públic, que foren rebuts amb els mateixos crits. Després d'haver estat convidats a retirar-se, els manifestants es dissolgueren pacíficament i només quatre individus foren conduïts a presó acusats d'incitar la resta de la població a resistir.

Els fets de Llers varen tenir gran repercussió en la vida política estatal. Pocs dies després es presentà al ministre de Foment una exposició amb la signatura de 5.685 propietaris empordanesos demanant la suspensió de les operacions antifiloxèriques. Paral·lelament, el diputat Tomàs Roger i Vidal va increpar el ministre del ram en una sessió del Parlament sobre la mateixa qüestió. Joan Miret i la seva campanya d'extinció eren objecte de constants atacs. L'ACSI i els defensors de Miret contraatacaven argumentant que la culpa era de l'Estat per no voler indemnitzar suficientment els viticultors. Finalment se suspengueren indefinidament els treballs contra l'insecte (R.O. de 30 de juliol 1880). Joan Miret dimití com a comissari regi (21 maig 1880) i la filloxera tingué camp lliure per desenvolupar-se. El 1881 la plaga ja havia superat la línia del Ter i a finals de 1882 ja s'havia estès arreu de la província. L'única solució viable era substituir els ceps morts per espècies americanes immunes. De tota manera, quan el 1882 semblava que la filloxera ja havia arrasat tot l'Empordà i part d'altres comarques, resulta que «...a pesar de haber invadido la filloxera tan crecido número de pueblos (...), la verdad es que hasta ahora ha causado poco daño. Hay una multitud de focos, pero estos son en su mayor parte pequeños y algunos reducidos hasta dos o tres cepas infestadas...»³. La prova més evident és que la collita de 1881 encara fou voluminosa. Els vinyaters no havien rebut encara l'impacte de la crisi. A més, els preus del vi assolien nivells molt elevats mercès a la crisi filloxèrica

na, segons el manament de la esmentada llei de 1878, van esser pluja d'estiu. L'oposició dels pagesos a deixar-se arrancar llurs vinyes malgrat esser filloxeradas y el no pagar al seu temps les indemnizacions degudes, van esser les causes

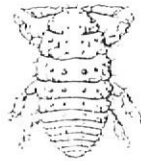


Fig. 12.—Filloxera radicular



Fig. 13.—Filloxera alada

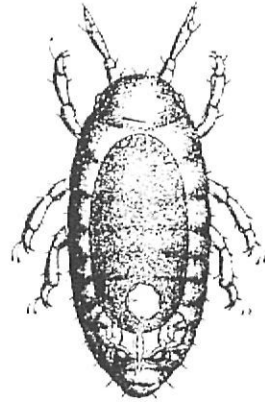


Fig. 14.—Filloxera sexuada femella poseedora del ou d'hivern

que van obligar a plegar a la Comissió provincial encarregada per la llei de la desinfestació de les vinyes atacades per l'insecte. Mentres tant, la filloxera anava escampant-se arreu, sense trobar més im-

pediments que ls naturals, y empetà totes les vinyes, tenint avuy sas avançades a l'Aragó y regne de Valencia.

La filloxera s presenta baix quatre for-

mes: apteres femelles (sense ales) (figures números 12, 13, 14, 15 y 16) nimfes, alades, femelles y seccuadas. Aquestes distintes formes de les transformacions

que va sofrir l'animal són igual pera les galicolas (filloxera de les fulles, y pera les radiculars (filloxera de les arrels). Ja he dit y repeteixo que les galicolas no constitueixen especie ni varietat diferent de

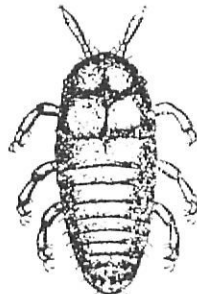


Fig. 15.—Filloxera sortida del ou d'hivern

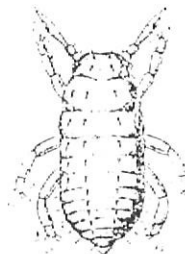


Fig. 16.—Filloxera sexuada masclo

les radiculars: no són més que maneres d'esser d'un mateix animal. Segons Balbiani, la radicular és procedent de la galicula, a la qui la falta d'aliments y les inclemencies del temps van obligar a buscar sota terra y en les arrels del cep més abundoses substancies alimentoses. Per selecció y herencia s'ha perpetuat la for-

ma soterrania o radicular, que és la que causa la grans destroços de vinyats. Però dongui-a l'explicació que s vulga, el fet és que les metamorfosis que so freixen són identiques y que s'han pogut observar casos de galicules que s tornen soterranies; en una paraula, que s tracta d'un sol insecte, per mes que tinga costums diferents.

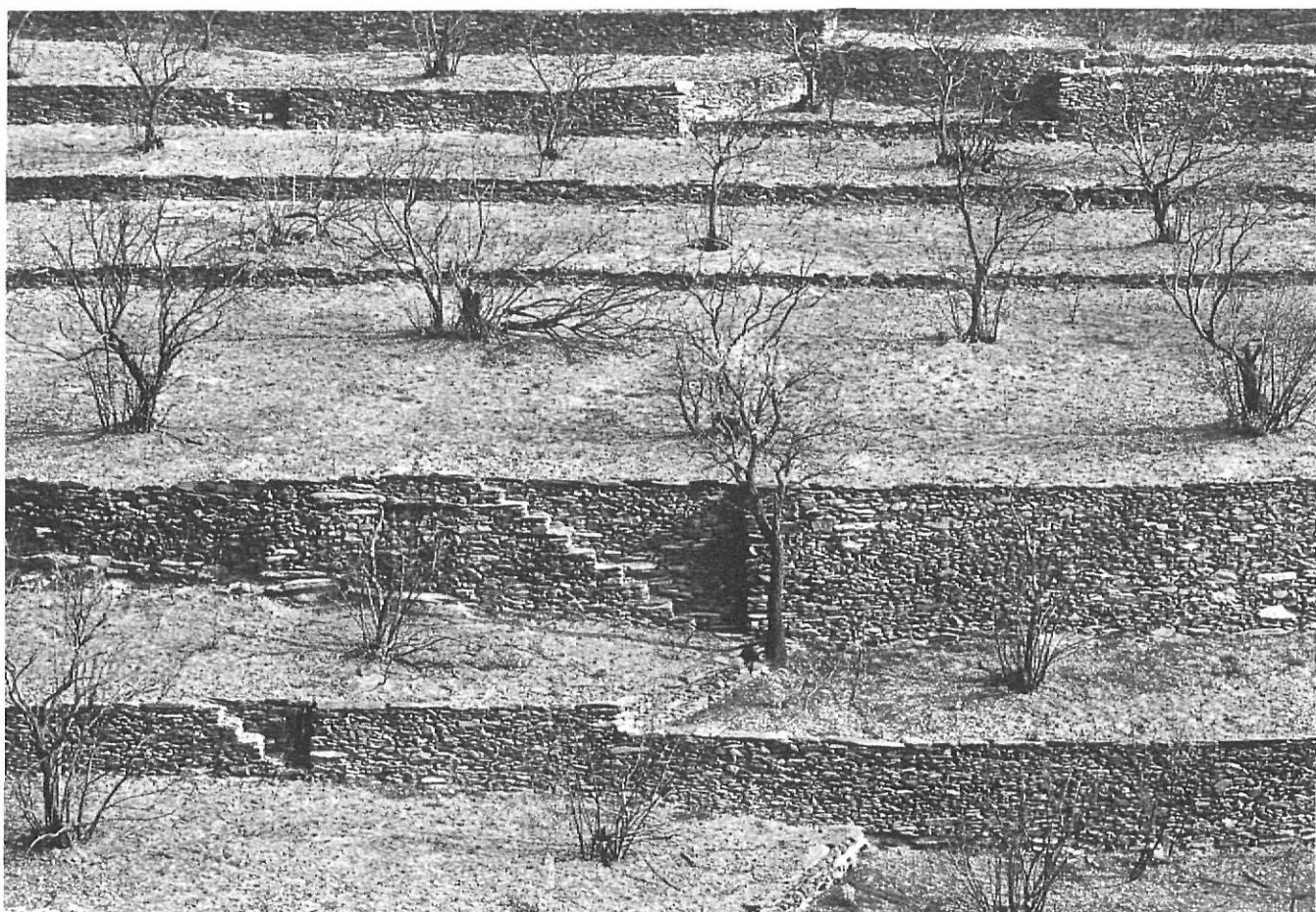
Per a explicar les metamorfosis que sofreix l'insecte fins arribar a l'estat adulte prenem per punt de partida l'anomenat ou d'hivern. Aquest te unes dimensions de 0'27 a 0'30 milimetres. Se troba generalment dintre l'escorça dels ceps, y al l'esser al bon temps en neix una filloxera femella aptera (sense ales), que desseguida s fica sota terra, buscant el seu aliment en les arrels del cep (radicular), o bé sen va cap a les fulles (galicola). Aquestes femelles posen 30 o 40 cun fecons, sense l'concors de cap masclo. D'aquesta ultims en neixen altres femelles que tornen a posar oues, y així successivament. Fins avuy encare no s'ha pogut precisar bé l temps que dura aquesta manera de generar. M. Marès, cultivant ceps en testos tancats, ha vist sortir alades als quatre

que França patia. Aquests alts preus podien compensar sobradament la mort d'alguns ceps.

La Comissió provincial de defensa contra la filloxera

Les tesis clàssiques han atorgat una enorme rellevància a la tasca duta a terme per les principals associacions de propietaris de Catalunya, en espe-

cial l'ACSI, en contrast amb la inoperància de l'Estat. S'ha accentuat el paper de la burgesia agrària catalana en la seva lluita per defensar els interessos agrícoles del país. Tanmateix, cal matisar molt aquesta visió, ja que si davallem als ajuntaments i a les diputacions, on domina aquesta burgesia agrària, comprovem que podien ser tant o més inoperants que l'Administració central. Aquest és el cas de la Diputació de Girona. Si analitzem



La mort del cep significà la fi dels contractes de rabassa morta.

l'actuació de la Diputació i, més en concret, de la comissió de defensa contra la plaga, podem distingir-hi tres etapes:

1/ Una primera etapa correspondria als moments preliminars i inicials de la plaga, quan la Diputació és arrossegada pel combatiu ímpetu de l'IACSI, malgrat l'existència d'algunes desavinences (com ara en el tema de la zona d'incomunicació que Miret proposava crear a l'Empordà). Els principals fets d'aquests anys ja els hem explicat i no hi insistirem.

2/ Una segona etapa comença al 1881, després dels aldarulls de Llers, i no acaba fins al 1889. L'oposició dels vinyaters i els decrets governamentals varen impedir que es confiés més en la possibilitat d'extingir l'insecte. Aleshores no va quedar altre remei que retardar el pas de l'insecte tant com fos possible, i replantar amb ceps americans les vinyes mortes. Fins aleshores totes les propostes per crear vivers de vinya americana havien estat aturades i els esforços s'havien concentrat en les directrius dictades per la Junta catalana. Després dels fets de Llers la Diputació va haver de decantar-se cap a l'estratègia de la

replantació.

De tota manera, no sembla pas que les autoritats polítiques acabessin d'assumir la necessitat de potenciar aquesta replantació. Així es desprèn almenys de la lentitud i l'escassetat de gestions realitzades. En concret, entre 1881 i 1889, podem destacar tres actuacions, totes elles poc reeixides:

— La creació d'un planter d'espècies americanes que va ubicar-se a la Granja experimental de Figueres. Va desaparèixer un any després en clausurar-se l'esmentada granja (juliol de 1882). Sobre aquest tema cal aclarir que la llei prohibia la importació d'estaques i sarments de vinya americana per tal d'evitar la propagació de la filloxera. Per això calia plantar llavors en sementers i produir les estaques que haurien de ser transplantades als camps.

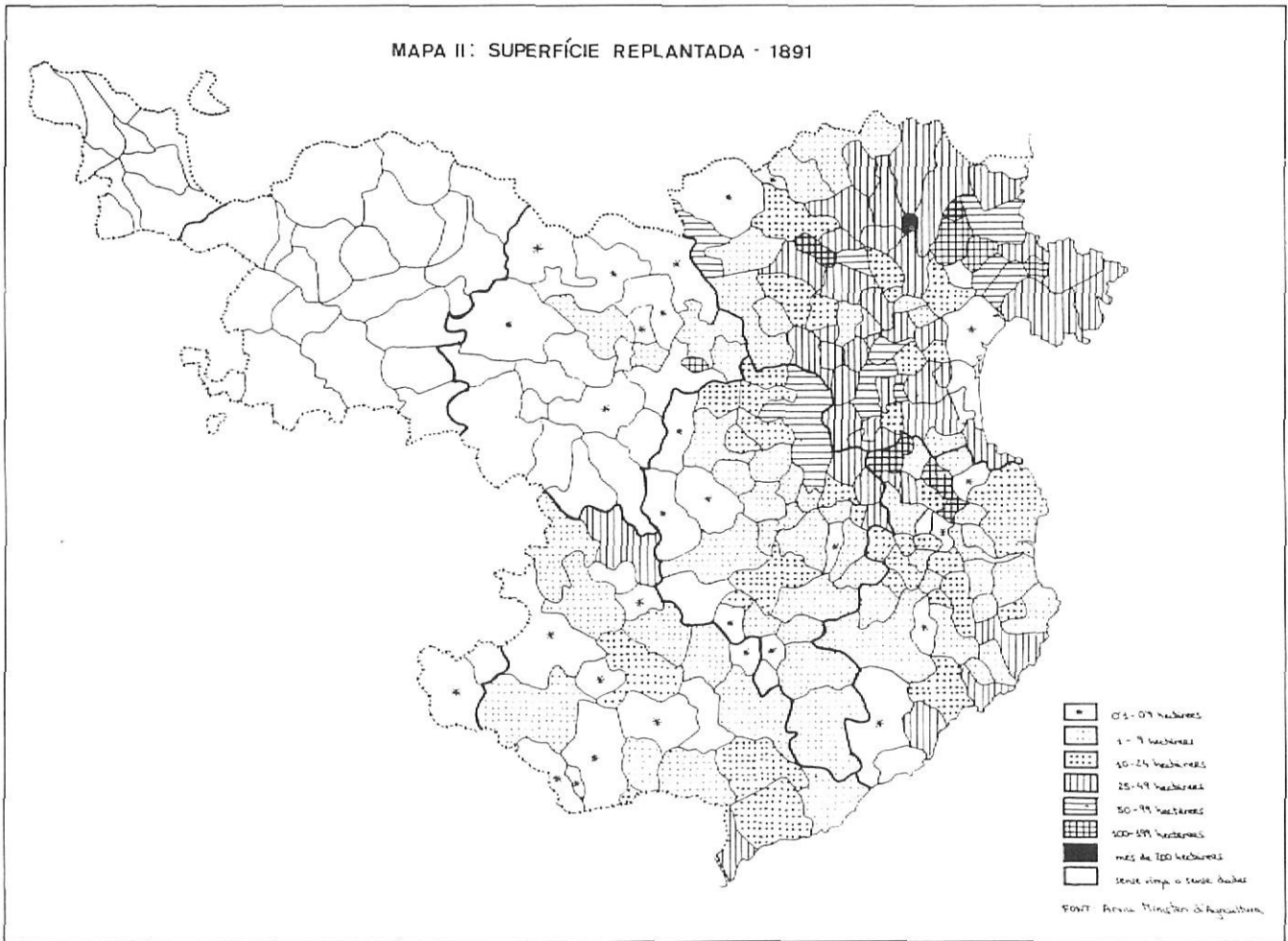
— L'establiment d'una estació antifil·loxèrica a Figueres (1882). L'Empordà havia tingut el privilegi d'obtenir una de les tres estacions que el govern havia concedit per a tot l'Estat. Però, sorprenentment, el material enviat des de Madrid va quedar estancat un any a l'estació de ferrocarrils de Figueres. Dos van ser els pro-

blemes que varen paraitzar-la: a) Els paquets amb el material proporcionat pel govern varen arribar a Figueres amb un recàrrec per transport de 24.000 rals que ningú volia satisfer i b) l'Ajuntament de l'esmentada vila i la Diputació provincial no es posaven d'acord sobre el tema del local i dels diners que calia aportar per fer funcionar l'estació antifil·loxèrica.

— Finalment, el 1886, la Diputació intentà reconvertir l'estació antifil·loxèrica que ja no necessitava (la filloxera ja s'havia apoderat irremediablement de la província) en una estació vitícola. Però com que Madrid va posar unes condicions exigents abans de donar-hi el vist-i-plau i contribuir econòmicament al seu funcionament, la Diputació va desestimar la idea i va destinar la partida de 2.000 pessetes que havia pressupostat pensant en l'esmentada estació a un repartiment gratuït i populista de 140.000 estaques de l'espècie «riparia» entre tots els propietaris que ho demanessin.

Com veiem, doncs, en contrast amb els propietaris de l'IACSI, la burgesia agrària representada a la Diputació gironina no fou pas del tot exemplar. Caldria salvar d'aquesta

MAPA II: SUPERFÍCIE REPLANTADA - 1891



consideració personatges com Narcís Fages de Romà o Narcís Heras de Puig, representants d'una generació anterior amb molta empena, els quals dugueren a terme algunes gestions importants malgrat l'abúlia general. De la mateixa manera, també cal destacar la iniciativa d'un grup de propietaris empordanesos, entre els quals hi havia Josep Vergés, Eduard Rodeja, Joan Arderius... que, després dels fets de Llers, quan les autoritats suspengueren les operacions antifil·loxèriques a l'Empordà, s'erigiren en *Comissió central de defensa contra la fil·loxera a l'Empordà* i planificaren la defensa de la seva riquesa vitícola al marge de l'administració pública.

3/ La tercera etapa no s'obre fins deu anys després de l'aparició de la fil·loxera, el 1889, i es caracteritza per la tasca realitzada per l'enginyer agrònom Nicolàs García de los Salmones. Aquest enginyer era ben conscient dels problemes patits pels viticultors (manca de capital per afrontar les despeses d'una nova plantació de vinyes amb espècies que necessitaven moltes més atencions; manteniment dels impostos, tot i que la llei estipulava una exempció fiscal de 10 anys per a les

noves plantacions; manca de formació dels viticultors; deficient mercat d'estaques) i va endegar un pla d'actuació modèlic en molts aspectes. Aquest pla comprèn des de la creació de planters que facilitessin als viticultors les diferents varietats americanes a preus raonables fins a l'establiment de camps d'experiències vitícoles que investiguessin sobre l'adaptació de les vinyes americanes als diferents sòls, sobre la hibridació, sobre els empelts... i també que duguessin a terme una tasca d'assessorament i formació dels viticultors. L'intent de crear aquesta infraestructura va ser proposat com a paradigmàtic pel mateix García de los Salmones el 1893³, el mateix any que abandonava la província per dirigir-se primer cap a Jerez i després a Pamplona.

La lenta recuperació

S'havia retardat deu anys una política planificada de suport a la viticultura, i això va tenir conseqüències molt negatives. Ja des de finals de la dècada dels vuitanta començaren a sorgir dificultats fins aleshores inexis-

tents: un canvi en la conjuntura econòmica frenà les possibilitats de replantació. El 1891 Girona era la província espanyola que conreava una major extensió de vinya americana, 5.886 ha. Tot i això, no arribava al 15% de la superfície destruïda per la fil·loxera (vegeu el mapa 2). La superfície vitícola màxima (entre 1880 i 1935) s'assolí el 1925 amb 15.506 ha, un 40% de la superfície de 1879.

Les dificultats que hagué d'afrontar tot viticultor decidit a replantar els ceps morts amb espècies d'origen americà (que servien de portaempelt de les varietats tradicionalment conegudes) foren múltiples. D'una banda ens trobem amb una sèrie de canvis tecnològics i en el procés productiu que incrementen notablement els costos de producció. Les noves vinyes necessitaven més atencions i més inversions en treball, en adobs, en insecticides...; calia estudiar prèviament les condicions d'adaptació de les diverses espècies americanes a cada sòl, escollir les varietats europees més aptes per ser-hi empeltades i tenir-ne molta cura. Evidentment, després de les dificultats econòmiques provocades per la mort dels



La vitalitat que havien conegut alguns indrets s'esvai com el fum.

NOTES

1. BOP, 20 d'octubre de 1879.
2. Narcís HERAS DE PUIG: «La filoxera. Medios que todavía pueden emplearse para combatirla en la provincia de Gerona», a *Revista de Gerona*, tom VI, gener de 1882, p.2.
3. Nicolás GARCIA DE LOS SALMONES: *La invasión filoxérica en España y las cepas americanas*, Barcelona, 1893.
4. Enrique R. CELIS: *Memoria sobre la riqueza agrícola de la provincia de Gerona. Año de 1900*, Madrid, Ministerio de Agricultura, 1903, p. 11.

antics ceps, no tots els viticultors tenien els recursos suficients ni estaven disposats a replantar. Paral·lelament, la mort dels ceps significà la fi dels contractes de rabassa morta i la reacció de molts propietaris per signar modalitats contractuals més favorables als seus interessos (aquest és, però, un tema força mal estudiat perquè no es pot accedir als documents notariais fins 100 anys després d'haver estat escrits).

A aquestes dificultats cal afegir-hi, com hem anunciat, una conjuntura econòmica gens engrescadora per al conreu vitícola. Podem distingir tres problemes: En primer lloc la crisi mundial de sobreproducció, que afectava els principals productes agraris i que va provocar una davallada de preus molt important i va crear unes noves condicions per al comerç colonial. En segon lloc, els problemes d'exportació derivats del ressorgiment de la viticultura francesa, ara amb renovat impuls i amb preus molt competitius i derivats també de les actituds proteccionistes que la crisi de sobreproducció estimulà. La signatura d'un nou tractat comercial amb França (1892), que gravava fortament els vins amb una graduació alcohòlica elevada (que eren majoritaris al nostre país), fou un dels fantasmes que perseguí els viticultors catalans i, des de 1898, s'hi afegí la pèrdua del mercat americà. La vitalitat que havien conegut els ports de la Costa Brava en matèria vinícola s'esvai com el fum, de

tal manera que el 1900 «todos los vinos afamados del Ampurdán se consumen en la provincia y el sobrante marcha a Barcelona»⁴. Finalment, un tercer problema que afectà sobretot el mercat interior era la qüestió dels vins artificials. Aquests eren uns vins elaborats a partir de panses rehidratades, de remolatxa o d'altres productes no massa gravats pels drets aranzelaris ni pels drets d'entrada i que, per aquest motiu, reventaven els preus i significaven una competència deslleial al vi de most.

Reaccions socials a la crisi

Abans de finalitzar cal fer esment que, si bé la crisi agrària finisecular i, en particular, la crisi vitícola, varen provocar enormes dificultats als viticultors gironins, aquestes dificultats no significaren en cap moment un increment de les tensions socials. Curiosament, i a diferència d'altres contrades catalanes, les classes agràries subalternes de les comarques gironines no presenten, d'ençà dels fets de Llers, una conflictivitat social manifesta. El problema rabassaire, tot i que caldria estudiar-lo amb més profunditat, no sembla haver tingut ni la cruessa ni l'organicitat que es dona en altres comarques.

Els únics elements reivindicatius parteixen, no dels arrendataris, parciers o rabassaires, sinó de les associacions de propietaris com ara la

Cambra Agrícola de l'Empordà. La conflictivitat presentada pels propietaris, tanmateix, mai defuig els canals de la legalitat establerta, actuant només com a grup de pressió i d'opinió.

Finalment, constatar que és durant les dècades del canvi de segle quan comencen a aparèixer les primeres experiències associatives en el camp gironí, algunes amb caràcter agrícola general i altres més específicament vitivinícoles. Cooperatives i sindicats agrícoles seran les dues fórmules que més arrelaran. Mentre que les cooperatives neixeran de la necessitat dels vitivinicultors d'agrupar-se per poder adquirir una tecnologia inabastable per als viticultors aïllats i per organitzar la comercialització dels seus productes, els sindicats agrícoles floriran sota els auspicis d'un clergat integrista i d'una burgesia rural que aspira, tot agrupant en la mateixa associació propietaris i parciers, arrendataris i rabassaires, a fer realitat la mitificada harmonia social del camp català.

Enric Saguer és historiador.