



Josep Rubaudonadeu i Corcellés
en un dibuix de l'època.

La temàtica i la tècnica de l'àlbum Rubaudonadeu

Inès Padrosa

Fotografies:

J. M. Cañellas

L'àlbum que presentarem en el darrer número, del qual en resten conegudes tres col·leccions tot i que no descartem la possibilitat que n'existeixi alguna altra en mans de particulars, ha estat utilitzat no solament per estudiosos, sinó també per alguns empordanesos que, amb un cert romanticisme, han volgut gaudir de la imatge del seu poble d'ara fa un segle. Ara bé, en la majoria dels casos no s'esmenta la procedència de la il·lustració, probablement per no tenir-ne coneixement.

Feta ja, doncs, la presentació de l'obra i el panegíric del seu promotor, només ens resta parlar de l'aspecte tècnic i de la temàtica icònica de l'àlbum.

El procediment tècnic

Quant al primer, en l'obra s'aprofita l'evolució del procediment tècnic de l'elaboració de les imatges fotogràfiques que fou bàsic a l'hora de l'expansió de la fotografia a partir de

1870: el mètode del col·lodió que suposà, d'una banda, la possibilitat de treure un número il·limitat de còpies i, d'altra banda, l'abaratiment del preu. Tot plegat redundà en benefici de la proliferació, en primer lloc, del retrat i, per extensió, de la fotografia.

És a partir d'aquest moment quan el fotògraf adquireix una mobilitat fins llavors impensable, i així, J.M. Cañellas trasllada el seu equip a l'exterior i, a l'igual dels pintors impressionistes que deixen l'estudi, ell surt del «cabinet» o la galeria per apropar-se a la natura, als elements geogràfics i als tipus populars dels pobles de l'Empordà. El seu treball és com un foto-reportatge, és a dir, «un reportatge que es posava a la venda en àlbums amb fotografies originals encolades o bé com a imatges individuals»(1).

Quant a la segona, de la mateixa manera que s'ha parlat de les imatges en la recerca i difusió de la història urbana, d'auxiliars útils per a l'estudi de la societat pre-industrial, en el nostre cas podem afegir la utilitat de l'àlbum en l'anàlisi envers els pobles costaners pre-turístics i, per extensió, la

incidència en la resta de la comarca: l'estudi de la vida quotidiana del s. XIX, realitat que perdurà fins a les dècades dels anys 50 i 60 del nostre segle.

Els àmbits temàtics

Una possible visió sistemàtica dels diferents àmbits temàtics que visualitza la col·lecció podria ser la següent:

SOCIETAT I VIDA SOCIAL

– *Festes populars*, p. ex. El carnestoltes de Figueres, berenades populars (Dimecres de Cendra), el Ball dels Confits (Figueres), etc.

– *Lleure*. Ballades de sardanes (a Figueres, Vilanova de la Muga, Vilasacra...). Velocipedistes (Figueres).

– *Indumentària*. En aquest reguitzell de fotografies el protagonista és el poble i per tant el tipus de vestimenta és poc variat, en contemplar-los sembla talment com si estiguéssim visualitzant un fragment descriptiu del coetani Bosch de la Trinxeria.

La indumentària masculina canvia molt poc, gairebé tots, menestrals i treballadors, usen la gorra o barretina, i la brusa ampla a ratlles o el guardapols hi és omnipresent fins i tot quan van a la capital empordanesa. En determinades ocasions porten gec i calces de vellut, ara bé els més adinerats apareixen amb barret i americana. Com a calçat són habituals, al camp, les espadnyes i els esclops i, a la ciutat, espadnyes i sabates. La mainada la solem veure amb davantals tipus guardapols i les nenes, a l'igual de les dones solen portar mocadors al cap.

FORMES DE TREBALL

– *Agricultura*, p. ex. bous llaurant un olivet a Taravaus. Aquesta escena ens porta a la memòria un fragment que diu així:

«Parells de bous lligats pel jou, morro bavós, potas del devant aixancarrades de pas maymó y feixuch, se'n van a joch, guiats per l'agullada del llaurador».(2)

– *Ramaderia*. El que més ens ha copsat l'atenció ha estat la presència, en diferents municipis, de l'anomenat porc ibèric (Vilabertran, Vilatenim, Sant Miquel de Fluvià).

– *Pesca*. Feines relacionades amb l'ofici especialment a Roses.



Figueres: esmolet ambulat.



Figueres: xarlatà-dentista ambulat a la Rambla.



Peralada: el riu Llobregat.

– *Oficis, venda ambulants i artesanía.* En aquest apartat és on probablement notem més el canvi. Els oficis habituals són: cadiraire (Darnius), esmolet ambulant (Figueres), esparter, filadora,... oficis que avui pràcticament han desaparegut.

– *Mercats i fires.* Especialment Figueres, amb parades curioses com les de cistells i paneres per portar la bugada al riu, de pals per fer caure les olives, el mercat de cavalls, de vaques i ovelles (tots ells a la carretera del castell), o bé el de porcs (al passeig del castell).

– *Mercat del diumenge a Llançà.* Escena de la compra-venda de pallofes (vegeu foto superior d'aquesta mateixa pàgina), ha estat triada per la seva raresa. Avui en dia la joventut, probablement, no sap què representa, què eren les pallofes o altres parts del blat de moro, com els capsots, ni el seu ús (el més habitual era per a l'elaboració de malfegues, o sigui, matalassos rústics).

– *Indústria.* Tot i no ésser una comarca industrial apareixen dues indústries de la zona, ambdues importantíssimes a l'època, una la indústria surera ubicada a Agullana i propietat de Jaume Perxés, l'altre l'adoberia/blanqueria de Joan Bofill Roig de Figueres.

VIDA POLÍTICA I ADMINISTRATIVA

– *Serveis públics:* els bombers de Figueres.

– *Exèrcit o similar:* La Guàrdia Civil de Castelló d'Empúries o bé les manobres al castell de Sant Ferran de Figueres.

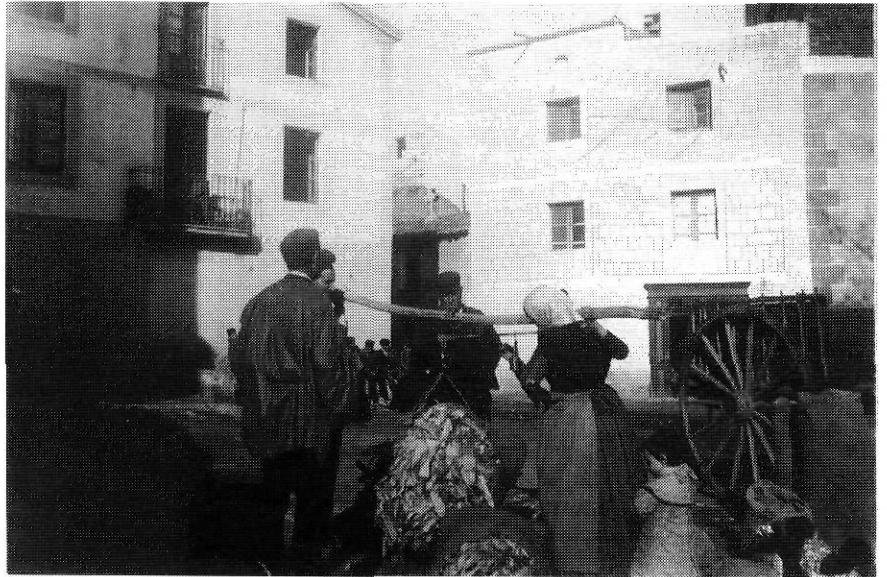
ART

Aquest apartat és amb tota seguretat un dels més rics. El podríem destriar en diferents vessants com:

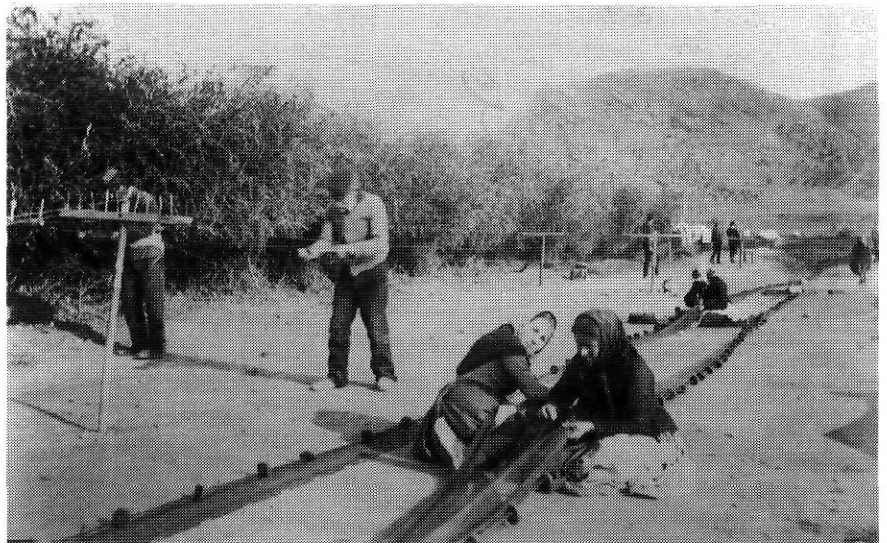
– *Façanes d'esglésies o portalades,* especialment romàniques, tenim p. ex. les de Cistella, Pau, Masarac, Agullana, Lledó, Maçanet de Cabrenys, Sant Pere de Rodes, Sant Miquel de Fluvià, etc. o gòtiques com la de Castelló d'Empúries, o el convent del Carme de Peralada.

– *Objectes litúrgics* com la col·lecció de l'església de la Jonquera o bé la de la parròquia de Llançà.

– *Objectes artístics* en general, com els pertanyents als comtes de Peralada i Savellà (mobiliari, escultura, ceràmica, vidre, detalls de diverses dependències, etc.) o bé els de la família Gifre de Llançà, creus de terme (com les de Lledó o Vilarnadal).



Llançà: mercat del diumenge.



Roses: la platja.



Monestir de Sant Pere de Rodes.



Figueres: parada de bastons per batre les olives.



Figueres: fàbrica Bofill Roig.

– *Museus*. El fons de Figueres inclou una sèrie de fotografies amb capitells i làpides on consta que formaven part del Museu Trayter.(3)

– *Biblioteques*. La del Palau de Peralada.

ARQUITECTURA I URBANISME

– Mitjançant algunes de les imatges tenim la possibilitat d'extreure dades d'*obres i construccions* com la pavimentació, la plantació d'arbres, la instal·lació elèctrica i d'altres com el creixement urbà, la tipologia dels edificis i les seves transformacions, les infraestructures, els establiments comercials, etc.

– *Comunicacions i sistemes de locomoció*. El reportatge ens permet conèixer l'estat dels camins, carreteres, la utilització de passeres o barques en lloc de ponts (casos del riu Llobregat o Fluvià).

ECONOMIA

D'autosubsistència basada en l'aprofitament i l'estalvi.

• *Imatges de la vida quotidiana*, avui desaparegudes:

– Dones rentant, fent la bugada, en els rius o rieres envoltades de paneres ovalades de vímets o canya. Aquestes imatges és repeteixen per a diferents pobles com Cadaqués, Figueres, Selva de Mar, Sant Climent, Cabanes...

– Roba estesa en els matolls.

– Dones anant a buscar aigua a la font.

– Campaments ambulants de gitanos (Figueres).

• *Edificis singulars desapareguts* amb posterioritat (la majoria durant la Guerra Civil):

– Església romànica de Terrades.

– Església i castell de Llers.

– Església de Figueres.

– Cambra Agrícola de l'Empordà.

Les preferències icòniques d'aquest àlbum-reportatge són variades; el fotògraf, seguint les pautes marcades per J. Rubaudonadeu, se surt dels motllos de la fotografia comercial de l'època, on el més freqüent eren els retrats estereotipats, i ens dona una visió global de l'Alt Empordà. Visió que actualment podríem aplicar de forma pedagògica per conèixer millor el nostre passat, no tan llunyà.

Inès Padrosa és bibliotecària del Castell de Peralada.



Figueres: la placeta.



Vilanova de la Muga: Festa Major.

NOTES

(1) Així ho defineixen J. Fariñas, A. Gil i J. Naranjo a «Fotografia i societat». *L'Avenç*, núm. 152, pàg. 74.

(2) Bosch de la Trinxeria, Carles. *Lena*. Barcelona, la Renaixença, 1894, pàg. 26.

(3) Aquest fons, adquirit pels comtes de Peralada, encara actualment forma part del patrimoni artístic del seu convent del Carme.

