

J. M. CAÑELLAS



Josep
Rubaudonadeu
i Corcellés.

L'album Rubaudonadeu, història gràfica empordanesa

Inés Padrosa

Fotografies:

J. M. Cañellas

Conscienciats com estem tots de l'absoluta necessitat de recuperar i ampliar el nostre patrimoni històric, el fotogràfic constitueix una de les fonts que no per moderna deixa de ser més interessant precisament per la seva qualitat principal: l'objectivitat.

Aquesta tasca de recerca, en la qual a les nostres comarques Girona ha estat pionera, ha anat augmentant en les dues últimes dècades i les accions pro-rescat han estat seguides per Banyoles, l'Escala, Sant Feliu de Guíxols, la Bisbal i Castelló d'Empúries, entre d'altres.

Si en alguns casos simplement es tracta d'aplegar una sèrie d'imatges retrospectives, en d'altres l'èmfasi es posa en els propis autors, generalment locals, gràcies als quals

ha estat possible recuperar al màxim la memòria històrica del poble (com en Joan Martí a Girona, i J. Esquirol a l'Escala). Precursors i pioners són en Joan Martí, l'Amadeu Mauri, actiu a finals de segle i, més tardans, Valentí Fargnoli o Josep Esquirol, ambdós actius a primers de segle, gent inquieta però sempre arrelada a la terra i la gent que retrataven, i gràcies als quals ens hem enriquit amb una bibliografia inexistent.

Altres, no professionals, han deixat el seu llegat gràcies a l'estreta relació amb centres excursionistes, com és el cas de Josep Salvany i Blanch, de Martorell, actiu a primers de segle (1).

Dins d'aquest entorn, el reportatge fotogràfic que avui volem descriure és probablement el recull d'imatges més antigues

L'autora voldria agrair les facilitats donades per Lluïsa Vidal, directora de la Biblioteca Pública de Figueres.

conservades de l'Alt Empordà i amb un valor afegit: que a diferència dels altres és una col·lecció feta per encàrrec per a una posterior i general difusió i coneixença.

L'home

Josep Rubaudonadeu i Corcellés fou un polític republicà que nasqué a Figueres el 1841 (?) i que el 1872-1873 fou diputat a Corts per Sant Feliu de Llobregat i actuà com a secretari particular d'Estanislau Figueras durant la Primera República.

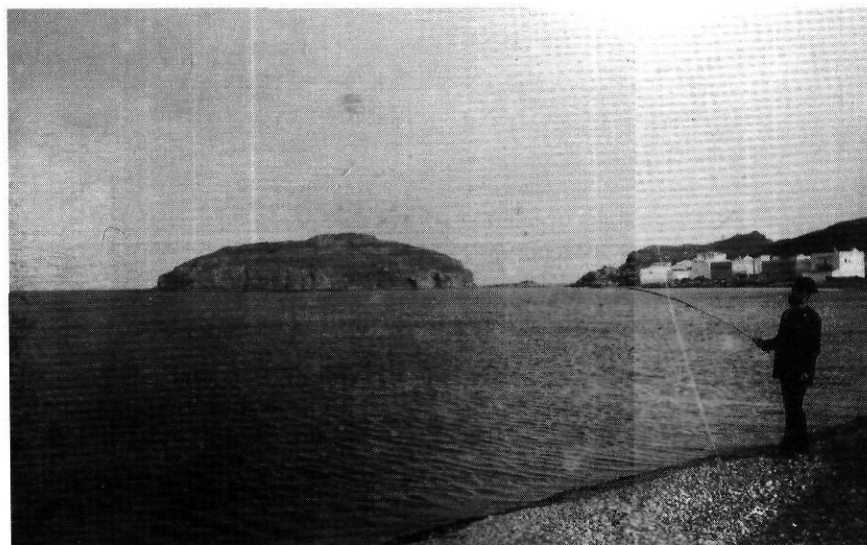
La vida d'aquest figuerenc, agent comercial i autor d'algunes monografies de caràcter professional, fou força accidentada; però tot i trobar-se afincat primer a Girona, després a Barcelona i posteriorment a Madrid i París, mai no es desvinculà del seu lloc d'origen: Figueres i l'Empordà.

Propietari i després protector del periòdic local *El Ampurdanés*, col·laborà en la creació de la biblioteca de la Societat Coral Erato, i també en l'ampliació de la biblioteca de l'Institut de Segon Ensenyament amb un donatiu de mil llibres (2), a més d'una col·lecció de quadres a l'oli de diferents artistes, diversos treballs d'escultura i 1.000 gravats de diferents èpoques (3). Accionista del Casino Menestral Figuerenc, col·laborà en diversos actes culturals tals com el «Certamen Literario Científico de Figueras» on oferí premis de diverses quantitats (des de 5.000 ptes. fins a 500) per a treballs sobre història, col·leccions de vistes en fotogratat o fotografia, guies, diccionaris bio-bibliogràfics, etc. (4), tots ells amb un denominador comú: l'Empordà. Aquests concursos tingueren guanyadors i en d'altres ocasions quedaren deserts, com suposem és el cas de la col·lecció de vistes.

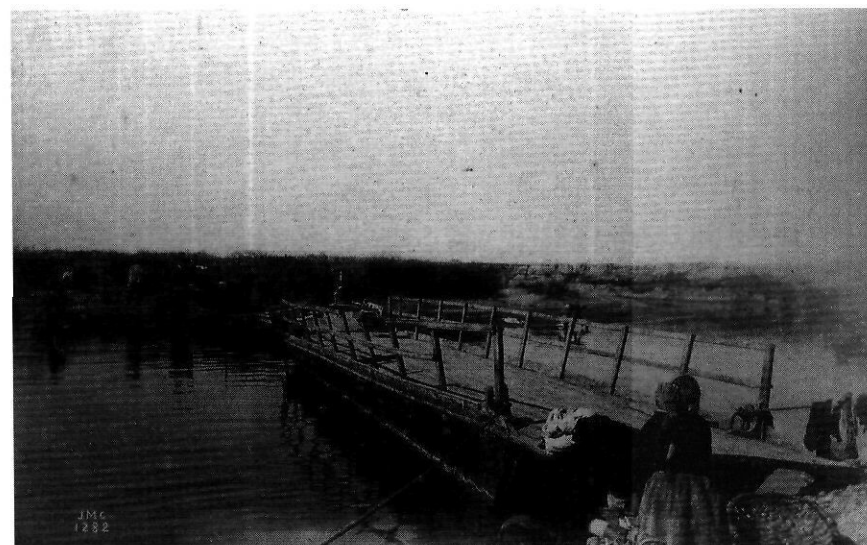
Sigui com sigui Rubaudonadeu no desistí en el projecte d'aconseguir una col·lecció fotogràfica dels pobles de l'Empordà. Gràcies a un anunci periòdic, ens arriba la notícia de la posada a la venda dels Àlbums Rubaudonadeu I, *El Alto Ampurdán Histórico*, especificant on es podien realitzar les subscripcions o les comandes: a París, a casa del fotògraf J.M. Cañellas Mata, a Barcelona a la Llibreria López o bé a Figueres a la botiga de Francisco Presas del carrer d'Avinyonet número 5 (5).



Puesto de carros al carrer Caamaño de Figueres.



El port de Llançà.



Sant Pere Pescador: el riu Fluvià.

L'obra

Hem localitzat tres col·leccions: la més important, per completa, a la Biblioteca Carles Fages de Climent de Figueres, i dues més incompletes, una a la Biblioteca-Arxiu del Palau de Peralada i l'altra a l'Arxiu Històric Municipal de Figueres.

Pel que fa referència a la primera, consta de 5 volums amb un títol comú *Álbum Rubaudonadeu. El Alto Ampurdán histórico* i subtítols per a cadascun dels exemplars. I «Figueras», II «Agullana a Garriguella», III «La Junquera a Peralada», IV «Pont de Molins a Vilabertran» i V «Vilafant a Viure y maniobras militares». Consten d'índex manuscrit, amb les fotografies numerades per ordre alfabètic de pobles i és la única col·lecció on s'observa una altra numeració en la reproducció fotogràfica amb les inicials J.M.C., que responen a les inicials del personatge de la portada J.M. Cañellas, fotògraf amb seu al número 17 de la Rue André del Sarte de París. Consta d'un total de 550 fotografies i forma un conjunt quant a contingut i presentació, essent probablement l'àlbum-mostra i per tant la col·lecció completa.

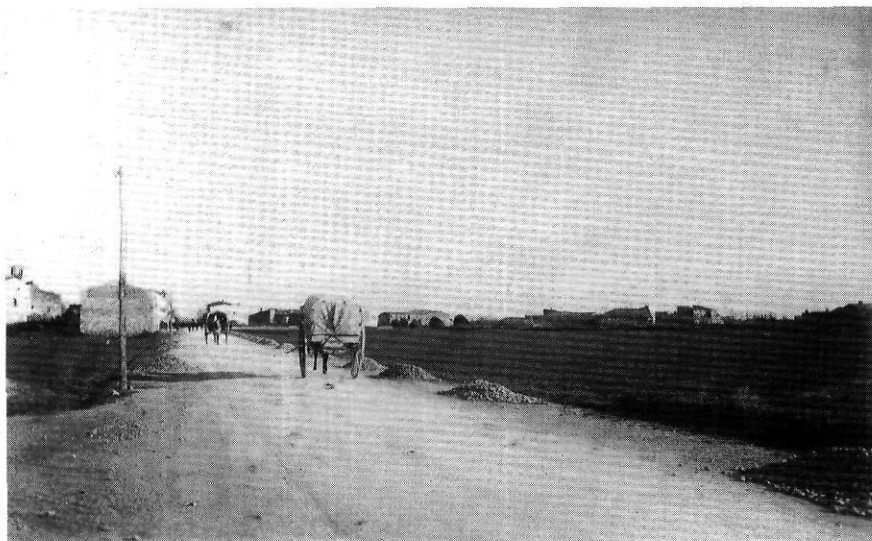
La segona, conservada a la Biblioteca Arxiu del Palau de Peralada actualment en fulles soltes, es troba a la secció G «Pobles de l'Empordà» i s'observa que un dia formà part d'un àlbum. Cadascuna de les tres-centes fotografies va enganxada en una cartolina, porta un emmarcament imprès i, a la part superior, hi consta la paraula Ampurdán, mentre que a l'inferior, unes vegades manuscrit i d'altres imprès, hi figura el nom del fotògraf J. M. Cañellas i l'adreça de París.

La tercera, també en forma d'àlbum, sota el títol d'*Álbum de Fotografías del Ampurdán*, enquadrat per Soldevila de Figueres (6), conté un total de 170 fotografies.

En cap d'elles tenim esment d'una data, així que, si volem enregistrar-les, haurem de fer-ho segons les dades més amunt aportades, i situar les posteriors a 1888 (any del Certamen Científic) i anteriors a 1892, si observem les notes (5) i (6) en les quals se'ns indiquen els anys que coincideixen amb l'activitat de F. Presas, punt de referència a Figueres per a l'adquisició dels exemplars, i R. Soldevila, enquadrador d'un dels àlbums.



Terrades: església romànica dinamitada l'any 1939.



Vila-sacra. Carretera de Figueres a Roses.



Figueres: campament gitano.



Lledó: creu de terme.



Port de la Selva: carrer del Mar.

En certa manera podem dir que som afortunats pel fet de saber qui fou l'executor d'aquest treball gràfic, la major part inèdit (7), però, ara com ara, no ens ha estat possible obtenir cap referència documental (8). El que crida l'atenció són els cognoms Cañellas i Mata; amb tota probabilitat procedia del nostre país i s'havia establert a la capital francesa on la fotografia portava la davantera.

Quant a la temàtica, ens adonarem que l'objectiu és copsar els diferents indrets de l'Empordà amb els aspectes de la vida quotidiana: costums, oficis, fires, mercats, balls o festes, i també monuments, edificis, objectes d'art.

En resum, és interessant des del punt de vista de l'evolució social, de les comunicacions i de l'urbanisme.

Quant a Catalunya a finals del segle XIX, la fotografia és sinònim de retrat i d'interiorisme. Cañellas, de la mà de Rubaudonadeu, ens llega unes visions irrepetibles de l'Empordà.

Inés Padrosa i Gorgot és llicenciada en història de l'art i diplomada en biblioteconomia i documentació.

Notes

- (1) ARMENGOL, Assumpta i MARCO, Ricard. *Josep Salvany i Blanch: fotografies 1910-1926*. Barcelona: Biblioteca de Catalunya, 1992. 133 pàgines.
- (2) TEIXIDOR i ELIES, Pere. *Figueres anecdòtica. Segle XX*. Figueres: Gràf. Pujol, 1978, pàg. 340-341. TORRENT, Rafael. *Juan Matas, los Rubau Donadeu y la Primera Internacional*. Canigó, Figueres, 1968, núm. 171.
- (3) Nota necrològica, anònima. *Boletín Oficial Cámara Agrícola del Ampurdán*, 1916, pàg. 28-29.
- (4) *Revista de Ciencias Históricas*. Barcelona. Tomo V (1887), pàg. 480-481.
- (5) AHMF. En la relació dels contribuents Francisco Presas consta com a titular de venda d'estampes en el període 1890-1891.
- (6) AHMF. En la relació dels contribuents del període 1891-1895 Ramon Soldevila consta com a titular d'una llicència industrial pel concepte d'enquadernador.
- (7) Alguns historiadors l'han utilitzat per il·lustrar els seus estudis com: J. M. Bernils i March (Figueres), Marià Baig i Aleu (Roses), Enric Tubert i Canada (Agullana), Inés Padrosa i Gorgot (Peralada).
- (8) Tot i que s'han efectuat diverses consultes, una per part del Sr. Tomàs Mallol al Museu Niepce de Chalons i l'altre pel Sr. Agustí Moral a la Bibliothèque Nationale de París, el màxim aconseguit ha estat saber que en el carrer André del Sarte de París fins fa cosa de deu anys hi havia un important establiment fotogràfic. A més s'han realitzat consultes a diferents biblioteques i arxius de Barcelona i Girona sense cap resultat positiu.



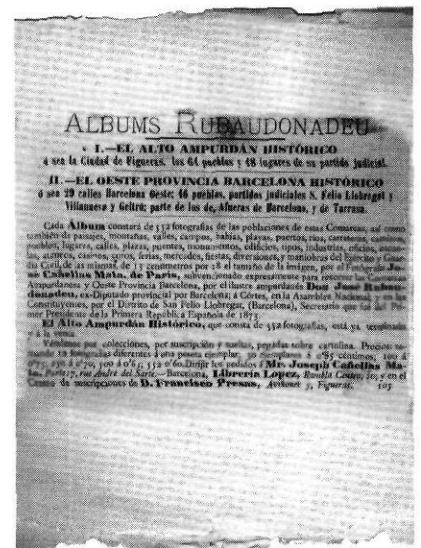
Figueres: el passeig Nou.



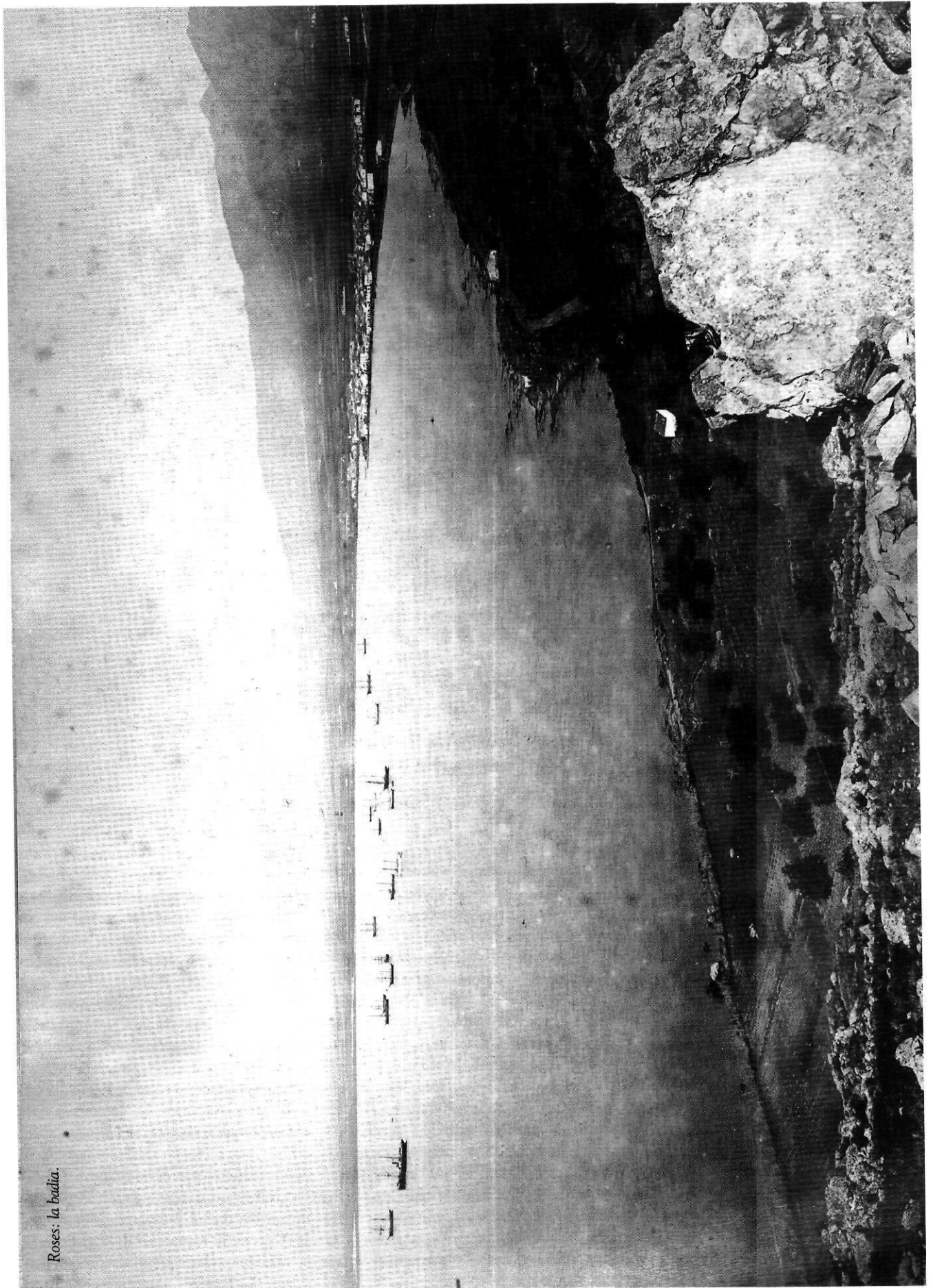
Figueres: el passeig Nou.



Vilatenim: l'església.



Anunci dels albums Rubaudonadeu.



Roses: la badia.