



el curs dels rius

Al'Institut de Girona, a les classes de Ciències Naturals i de Geografia, ens parlaven de les geleres i dels fenòmens d'erosió glacial, de les diverses menes de morrenes i dels estanys de muntanya. Jo, però, no vaig comprendre gaire res d'aquelles lliçons teòriques de Geologia fins que, força anys després, vaig tenir la possibilitat de recórrer la vall alta del riu Duran i les muntanyes granítiques que l'envolten.

El Duran: vet aquí un nom d'aquells que el sistema escolar no ensenya on cau, perquè només és un affluent del Segre per la dreta, i n'hi ha d'altres de més importants, certament. Cal situar-se a la solana de la Cerdanya, a la banda més occidental de la demarcació provincial gironina, justament al límit amb la de Lleida.

El curs que ressegueix el riu Duran és curt: poc més de 16 quilòmetres. S'origina al circ dels Engorgs, a més de 2.700 m d'altitud, i quan desguassa entre Isòvol i Bellver de Cerdanya, on s'estreny la cubeta terraplenada de la Cerdanya, ha davallat a 1.030 m. Ara aplega i transporta les aigües pluvials i de fusió de la neu pirinenca, però la petja de les èpoques glacials quarternàries, del temps en què el riu arrossegava masses de glaç, n'ha afaïçonat tot el curs alt fins als encontorns de Girul. En el conjunt de la vall hi ha un contrast evident, i ben marcat, entre les formes en U i les en V, és a dir, entre la vall glacial i la pròpiament fluvial. La primera va assolir menys de quatre quilòmetres de recorre-

gut, la qual cosa vol dir que la gelera del Duran va ser força més curta que la seva germana del Querol, que s'acostava als 30 quilòmetres.

Els Engorgs, un circ ovalat

El circ glacial dels Engorgs conforma un gran amfiteatre, pelat i solitari, limitat per les crestes que enllacen cims posats per damunt dels 2.500 m: el bony Manyer (2.788), el de Calm Colomer (2.865), el dels Engorgs (2.818) i el Puigpedrós (2.912). I també per dues portelles que comuniquen cap a l'exterior: la dels Engorgs o de Calm Colomer, vers la vall de la Llosa, i la de Meranges, vers la vall de Campquerdós.

El topònim amb la preposició *en* aglutinada al substantiu indica que som a prop d'Andorra, on el fenomen es repeteix sovint (Envalira, Encamp, Engorgany, etc.), i parla bé d'un plural de cubetes que hi foren excavades per importants masses de glaç. Dins el fons esglaonat es poden comptar fins una desena d'estanys, els més importants dels quals són el Llarg (que amida uns 80 metres de llargada i 40 d'amplada) i els Aparellats. Però també és molt didàctic d'observar-hi zones de mulleres i de torberes que delaten la desaparició gradual d'altres estanys.

Si tot el paratge constitueix un camp ideal i pràctic per estudiar-hi els fenòmens glacials i periglacials, com ho ha fet Antonio Gómez Ortiz, per a una visió global cal pujar a les altures. Des del Puigpedrós, per exemple, es domina tot el conjunt

Text i fotografies
JOSEP CLARA I RESPLANDÍS



El Duran s'origina al circ dels Engorgs. La vall de la part alta té forma d'U.

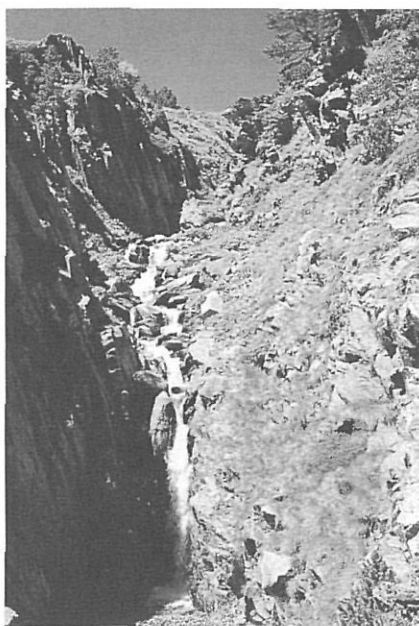
ovalat i les taques de blau dels estanys que contrasten amb un paisatge refregat, sense vegetació. Des del fons, en canvi, la visió queda molt reduïda, i hom s'ha de decantar cap als detalls: els cons detrítics acumulats al peu dels cingles, les roques amoltonades, la gespa encoixinada, les granotes que salten a les parts humides.

En un dels replans inferiors destaca el refugi muntanyenc dedicat a Joaquim Folch i Girona, situat a 2.350 m d'altitud, que és l'única nota antròpica –modesta, tanmateix– enmig de la gran solitud. Va ser construït, l'any 1953, per iniciativa del Club Muntanyenc Barcelonès. Posteriorment fou cedit a la Federació d'Entitats Excursionistes de Catalunya, la qual es va encarregar de restaurar-lo i de reinaugar-lo l'any 1980. És d'accés lliure i té una capacitat de 18 places.

El camí del riu

Les aigües que s'acumulen a la conca del naixement del riu Duran salten o es filtren enmig de les roques i es concentren no gaire més avall del refugi dels excursionistes, on s'obre la vall en forma d'U. El corrent s'hi encaixa i prossegueix el camí, vers el sud-est, davallant ràpidament de replà en replà.

El riu obre un trau en forma de canaló i l'aigua davalla saltant pel curs encaixonat.



L'aigua es precipita en un primer escaló que presenta més de 100 metres de desnivell i hi fa una obertura impressionant, a la manera d'un canaló. Després el riu s'eixampla i origina una cubeta, coneguda com el pla de Sallent, on abunden els blocs angulosos i hi ha un cordó que tendeix a tancar-la.

Un nou desnivell d'uns 100 metres comporta la formació d'una cascada on el corrent salta delerós i juganer. Ací el Duran ja fa patxoca i demostra l'impacte sonor que és capaç de provocar. A l'extens pla de Campllong, poblat de prats extensos i envoltat de dipòsits morrènics, s'hi situa la cubeta terminal. S'hi localitza també una passarel·la construïda d'obra.

Aquesta cubeta terminal, on moria l'antiga llengua glacial, ens ofereix la morrena lateral esquerra, el serrat d'en Comes, molt ben conservada, i un conjunt d'arcs que afaïçonen el llit de la vall. Els blocs erràtics de granit apareixen enmig de graves i de sorres que actuen de matriu.

Durant uns tres quilòmetres es detecta encara una zona de transició entre la vall glacial i la fluvial. Es nota la forma en bres, impròpia d'una vall fluvial, fet que ha estat motiu de discussió quant a l'origen. Gómez Ortiz no descarta la possibilitat d'acció d'una hipotètica gelera pre-würmiana, de la qual



*L'estany de Malniu:
un oasi enmig del granit
o un jardí anglès.*

no s'han localitzat els sediments, però conclou que el relleu d'aquest sector és producte d'unes determinades condicions estructurals sobre les quals han actuat diversos sistemes morfològics, escalonats en el temps, i que l'acció dels uns ha emmascarat la dels altres.

Els fondals de la vall són coberts de camps i de prats. Durant segles, els habitants d'aquests rodals hi han engraiat el bestiar que criaven i hi han treballat els recursos agrícoles. La vall és ara més eixamplada i el riu s'hi escola engorjat.

Uns tres quilòmetres més avall de Meranges, el Duran entra dins els límits administratius de Lleida. Abans d'arribar a Olopte, un tram actua també de divisió entre les províncies de Lleida i de Girona, la qual cosa es torna a repetir a la part final del riu, un cop ha transcorregut pel municipi d'Isòvol, que forma part de la província de Girona.

D'Olopte al Segre, el Duran és més conegut com a Vall Tova. Conta la llegenda que una noia d'Olopte, que estava cansada d'anar a cercar aigua a una font allunyada de la població, va fer un pacte amb el diable perquè li fes rajar una font abundosa i propera. L'aigua hi brollà generosa, i la vall relativament seca i estreta d'Olopte fou batejada amb el nom de Vall Tova.

*La cascada, on l'aigua es precipita
fent el so característic,
assenyala un nou desnivell
del curs alt.*



A banda i banda del riu, entre el tossal d'Isòvol i el mont Curt, es localitza un conjunt de coves que han proporcionat troballes prehistòriques i entreteniment als espeleòlegs interessats a estudiar-ne tots els detalls. Porten noms com la balma del Vent, la cova dels Al·luvions, la d'en Manent, Cova Gran d'Olopte, etc.

Havent passat sota el pont de la carretera comarcal de la Seu d'Urgell a Puigcerdà, arran del càmping de Bellver, el Duran s'aiguabarreja amb el Segre. El corrent, que arriba al final del recorregut, mostra, malauradament, símptomes inequívocs de contaminació.

L'estany de Malniu

Abans d'arribar a Meranges, el Duran rep la contribució de les aigües que a través de la riera d'en Valls i del torrent que s'hi adjunta baixen de l'estany de Malniu.

La cubeta lacustre de Malniu supera les sis hectàrees de superfície i assoleix els 15 metres de profunditat màxima. La denominació no evoca res de positiu, però té un encant peculiar enmig del bosc de pi negre, el sotabosc de neret i les crestes del roc dels Lladres. És —a més a més— una compensació saludable després d'haver conegut l'escampadissa impressionant de blocs morrènics



que se succeeixen des del refugi del pla del Tarterès. Si els tons blavosos, de color gris i verdós, que reflecteixen les aigües no expressen sempre una alegria mediterrània, el fet de ser un indret força concorregut li lleva una part considerable de la càrrega negativa que van observar-hi els qui el batejaren. Algú ha dit que l'estany de Malniu semblava un jardí anglès, i potser té raó.

Com la majoria dels estanys, centra algunes llegendes màgiques. Rafael Gay de Montellà va poder recollir la rondalla d'un pastor que contava que, el Dijous Sant, hi havia vist, al fons de les aigües, les tres creus del Calvari i hi havia sentit la fressa dels grillons que Pilat, diuen, arrossegava des de la mort de Jesucrist.

Jo, a manca d'un altre escenari que pugui acostar-me a la bellesa dels llacs alpins, hi rememoro els versos que Alphonse de Lamartine dedicà al llac de Bourget i constato, tot repas-sant-los, que alguna estrofa no hi desdiu gens:

«O lac! rochers muets! grottes! forêt obscure!»

Les altres aportacions que van a parar al Duran, per la dreta, conformen els torrents de Turer, Orri Vell, Torrentbò i Llevador, i altres rierols menys significatius que baixen de la Carabassa o del Bac. Per l'esquerra cal citar —a part

*A punt de lliurar-se al Segre,
el curs baix del Duran
mostra símptomes inequívocs
de contaminació.*

*El Duran, quan passa
pel pla de Campllong,
és un riu net,
emmarcat per un paisatge natural
que ha de ser preservat i protegit.*

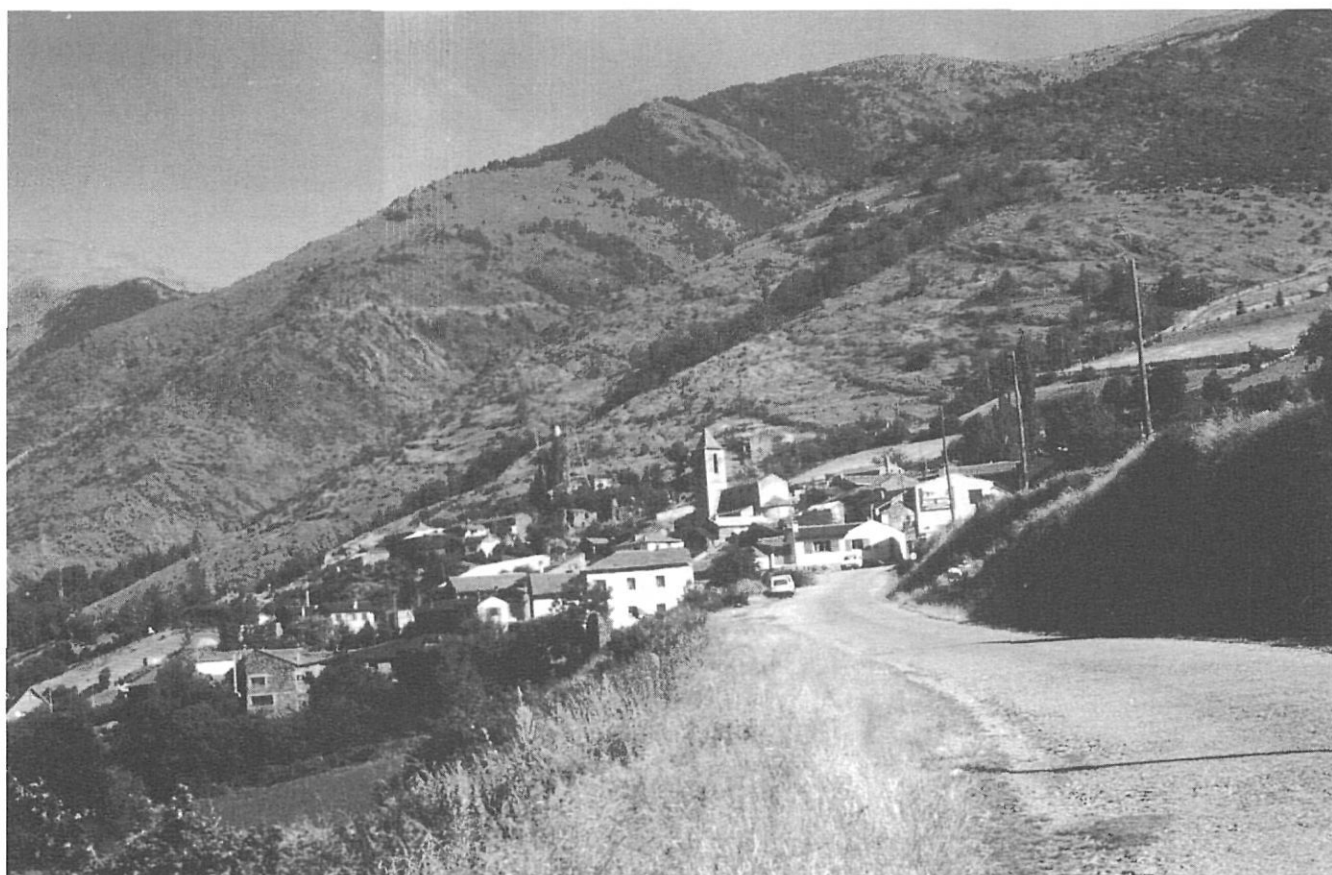


del que procedeix de Malniu— el torrent de Prat Nou, que travessa el nucli de Meranges, el Torrentàs, etc.

Els nuclis poblats

En els 50 quilòmetres quadrats que ocupa la vall del Duran s'assenten uns pocs pobles i veïnats que, com tants altres de la comarca cerdana, posseeixen una toponímia enigmàtica i sonora: Girul, Meranges, Éller, Cortàs i Olopte, documentats com a Geruli, Meranicos, Ellar, Cortalz i Olorbite a l'acta de consagració de la catedral d'Urgell (839). Tots plegats no arriben als 500 habitants, per culpa del medi hostil a la instal·lació humana i també per la manca de les comoditats de la vida moderna, i tots es distribueixen en un perímetre irregular.

Éller i Cortàs estan situats a la banda dreta de la vall, la qual dominen des de mig aire. Amb capital a Éller fins el 1962, ambdós formaven un municipi independent que a hores d'ara fa part de l'extens terme de Bellver de Cerdanya. Ambdós veïnats presenten un temple parroquial d'origen romànic. Éller el té dedicat a santa Eulàlia, i Cortàs, a sant Policarp. Procedent del primer, el Museu d'Art de Catalunya conserva una típica majestat del segle XII.



Girul és un petit veïnat de Meranges, un dels més alts de la Cerdanya, damunt els prats del costat esquerre del Duran. No guarda cap particularitat especial i sembla mig abandonat. Meranges, en canvi, enregistra moviment però exerceix una certa atracció turística per l'oferta gastronòmica. L'església de sant Serní, d'origen romànic, va sofrir modificacions força importants. Dins el terme és famosa l'àrea de picnic situada a l'entorn del refugi del Tarterès, des d'on es poden programar excursions variades, com l'anada als estanys de Malniu i de Guils o la pujada al Puigpedrós.

Olopte, també dins el costat esquerre, és en un coll que comunica la vall amb la plana de la Cerdanya. Forma part del municipi d'Isòvol. L'església romànica, amb el campanar de torre afegit, fou dedicada a sant Pere. Els amics de l'espeleologia en coneixen les seves coves, que ja he esmentat.

El paisatge d'aquest sector dels Pirineus no té la verdor profunda de les valls de Camprodon i de Ribes. Perquè la Cerdanya és una de les contrades més assolellades de Catalunya, i alhora perquè la pluviositat hi resulta infe-

*Meranges,
a l'esquerra del Duran,
és una població coneguda
per l'oferta gastronòmica.*

*Durant l'estiu,
l'àrea del Tarterès
sofreix una forta pressió turística.*



rior a la que enregistren les valls del Ripollès, el panorama se'ns presenta força més sec i amarronat. Hi falta aigua. Aigua perquè els prats puguin mantenir el bestiar i perquè les hortes produeixin els conreus que la necessiten. D'això s'infereix la necessitat de compensar la manca de líquid amb la construcció de recs. Així les aigües del Duran foren menades fins a Cortàs i Olopte per tal de proveir llurs respectives poblacions, i hi ha també una obra d'aquesta mena als prats de Campllong.

Al capdavant, doncs, cal constatar que el Duran ha fet feina –modelant, d'una manera particular, el paisatge i l'orografia de la Cerdanya–, i que si hom no l'ha aprofitat més ha estat per les limitacions i la petitesa de les poblacions assentades a la seva vall. El Segre, que l'acull quan el curs tributari ha perdut tota l'originalitat de l'alta vall, també en diu bé.

Josep Clara i Resplandís