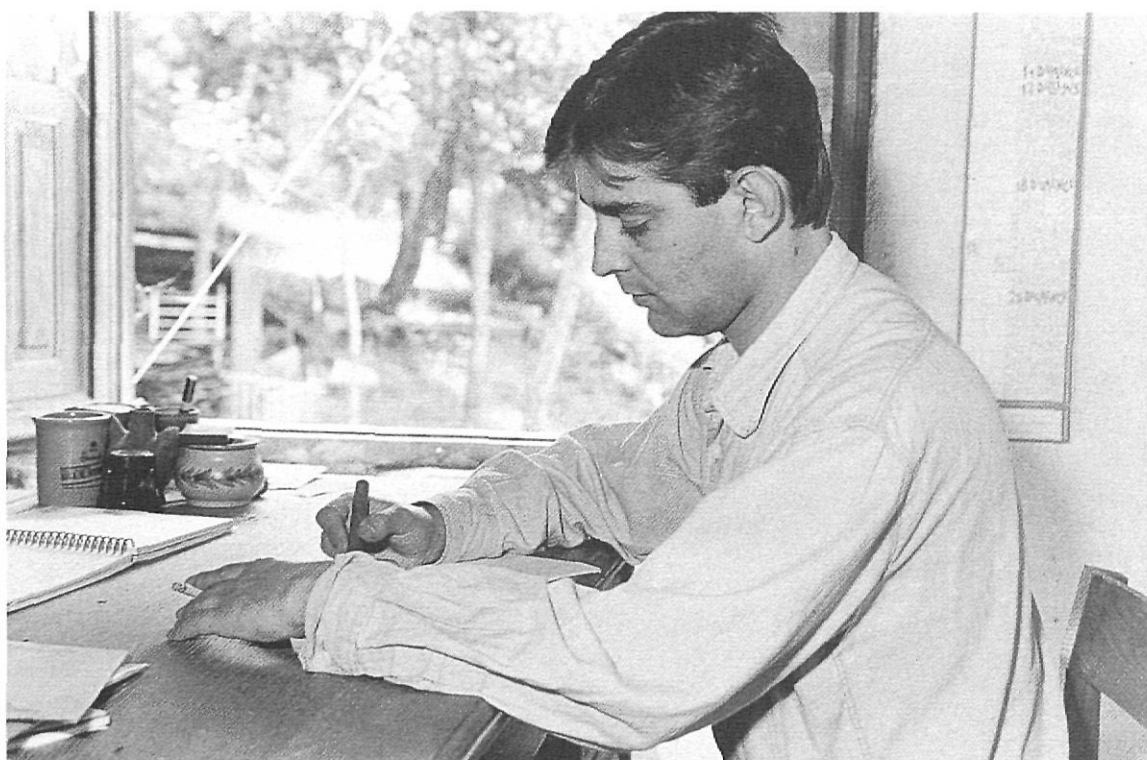


FOTOGRAFIES: JOAN I JOSEP SEGUR



«La clau del nostre país es troba en un delicat equilibri entre la vida urbana i la rural»

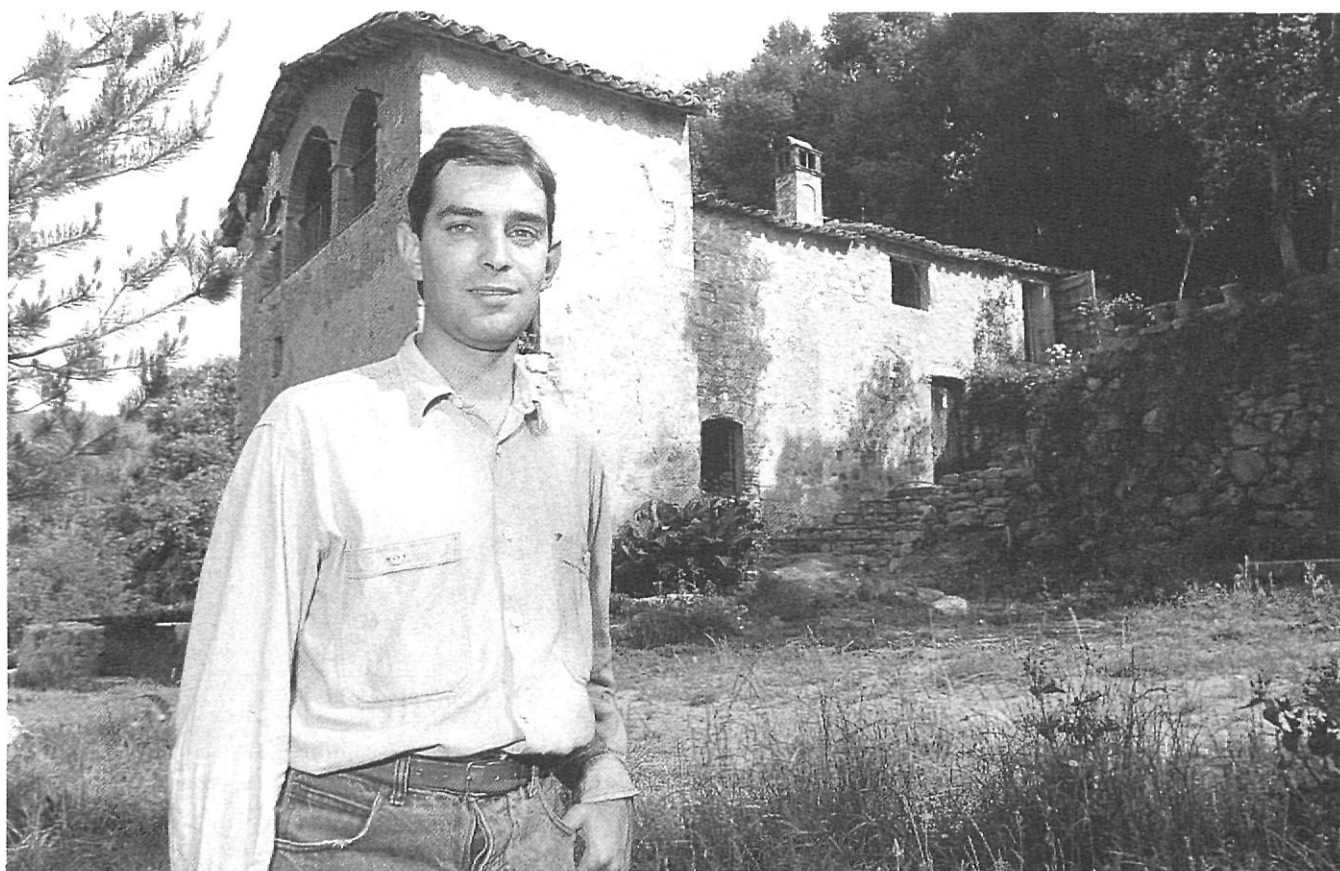
Castanyet, la fascinació del bosc

És una qüestió d'equilibri: la ciutat i el camp. Si em fessin escollir entre un o l'altre, sempre acabaria per perdre i trencaria un equilibri que, tot i ser ben difícil de saber compensar, m'és necessari. De petit, anava amb la família a estiuejar a Gelida, un poble del Penedès assentat en un turó a una distància prudencial de l'Anoia, envoltat de vinyes, acaronat per les faldes de l'Ordal i vetllat per les ruïnes mil·lenàries d'un castell de deixadesa romàntica. D'aquells anys en quedaren uns records fugissers però penetrants: l'aroma de la terra de les vinyes després d'una tempesta a finals d'agost; l'esclat de colors de les postes de sol a la tardor que pintaven de tons, cada dia canviant, les roques polides de Montserrat, o els mil sons que omplen de vida el silenci del bosc a la primavera.

Els misteris insondables del bosc foren els que més m'intrigaren. Així, just en embutxacar-me el carnet de conduir, vaig fer recerca de país cap al nord, fins a topiar amb una cruïlla de límits: Viladrau, entre Barcelona i Girona, Osona i la Selva, el

Montseny i les Guilleries. Allà, en una masia envoltada de bosc, descobria l'alzinar, la castanyeda o la fageda, móns molt diferents de la pineda i la vinya que coneixia millor. I, al cap de dos anys, d'un salt, em plantava a l'altre extrem de les Guilleries, a Brunyola, vorejant la plana i a un pas de la ciutat de Girona. El pelegrinatge buscant una masia per les valls i les carenes de les Guilleries em descobrí una terra que semblava sorgir dels somnis: un tapís de tons verds que sembla no tenir fi. Des del Sobirà, el centre d'aquest massís, el bosc es torna mar i, en un dia clar d'hivern, s'obren vistes sobre les cimes del Montseny, la cresta nevada dels Pirineus, la plana de la Selva i, darrera del puig de Cadiretes, també, ben blava, la Mediterrània.

A Brunyola vaig començar a conèixer gent de les comarques gironines com, en aquest cas, gent de pagès amb uns costums molt diferents als dels habitants de ciutat. Me'n sorprengué, recordo, la manera visceral, sense pretextos intel·lectuals ni teòrics, d'estimar la terra i el país; després, a Santa Coloma de Farners, he conegut i he tractat



«Mas Graner és la casa que vàrem trobar; feia quaranta anys que no hi vivia ningú».

altres homes i dones de pagès amb la mateixa estima i respecte per la terra, la tradició i els costums d'una cultura que els de ciutat vivim d'una altra forma: ens quedem embadocats davant la bellesa d'un paisatge però no en copsem la seva harmonia interna, observem uns costums tradicionals amb ull científic o curiós sense saber-los experimentar, viure'ls. No pretenc afirmar que les essències de Catalunya tan sols es conservin a pagès; penso que la clau del nostre país es troba en un delicat equilibri entre la vida urbana i la rural, en la sedimentació i barreja d'unes tradicions de ciutat i de camp que han permès la formació d'una cultura que és, alhora, oberta i porosa al món exterior, però també gelosa a resguardar les arrels, tradicionals. L'actitud de modernitat i d'expansió que vivim actualment fa perillar la conservació d'aquest difícil equilibri que, al meu entendre, és indispensable per al manteniment de la nostra identitat com a poble.

Brunyola queda massa a prop de la plana i l'atracció del bosc em va fer endinsar a les Guilleries fins a trobar la vall de Castanyet. Castanyet és un veïnat de masies disperses en el bosc i que té per centre una antiga ermita romànica i un hostal que ha entrat a la llegenda en ser lloc de recolliment del mític Joan de Serrallonga. El topònim adverteix de la presència del castanyer des dels orígens, cap a finals de

l'edat mitjana. I, certament, el castanyer és caracteritzador d'aquesta frondosa vall que s'estén des de Santa Coloma fins el collet de l'Espinau, ja al terme d'Osor. A primer cop d'ull, és un bosc d'aparença virginal; però tan sols és un miratge. Quan es coneix millor, es cospa la saviesa de l'home que, al llarg de moltes generacions, ha ordenat l'espai natural per treure'n profit, per poder viure d'aquella terra. Així, el bosc originari de roures, alzines, brucs i arboços ha anat canviant per permetre la introducció d'espècies menades per l'home: el castanyer a les obagues, el suro i el pi pinyoner a les solanes, i el vern, el pollancre, el plàtan i l'acàcia a banda i banda de les rieres.

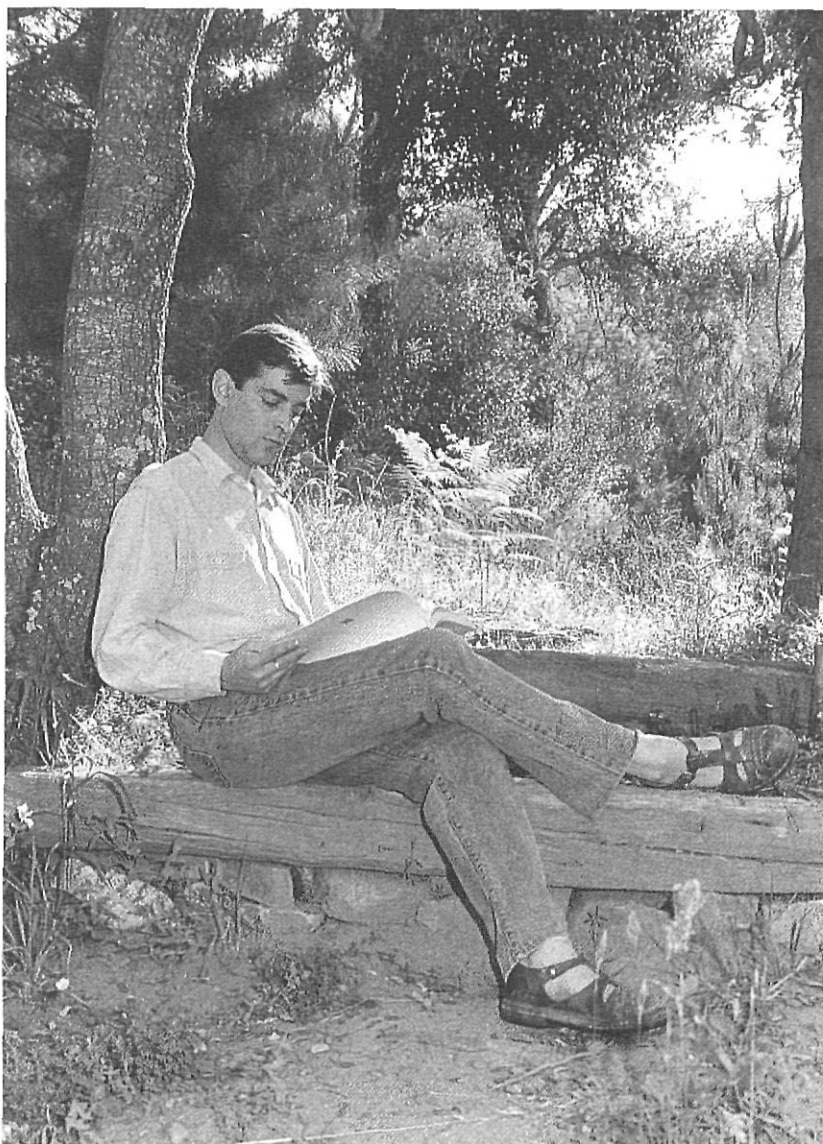
Malgrat l'aparent immutabilitat del bosc, la seva transformació ha estat constant i en funció de les necessitats dels homes que en vivien. La sureda i la castanyeda es van potenciar en èpoques en què es disposava de mà d'obra abundant i, així, es va afavorir la conversió del bosc de castanyer en perxades per a l'obtenció de rodells i perxes, indispensables en la fabricació de caixes per a la conservació d'aliments. En les darreres dècades, quan les masoveries s'han anat abandonant i la mà d'obra ha minvat progressivament, els horts i els cultius que envoltaven la riera a la part baixa de la vall, s'han transformat en plantacions d'arbres de tipus comercial com els pollancre, els plàtans, els pins de procedència

americana o en viviers d'avets de Nadal, de cedres o d'altres arbres ornamentals. El progressiu avanç dels pins foranis —insigne, canadenc, etc.— són la característica més determinant de la mutació actual, en detriment de la castanyeda i de la sureda.

Hi ha altres maneres d'entrar al bosc. A la tardor, el bosc de Castanyet esdevé espectacle: una coreografia de colors omple tots els racons. Les fulles dels castanyers, les perxes, els cirerers, els roures, els plàtans, els verns o els pollancrens van canviant els tons: verds, marrons, vermells, ataronjats, grocs. El sotabosc s'omple de castanyes i aglans que, en caure sobre les fulles seques, *imprimeixen un subtilíssim ritme de percussió als sons de la gran orquestra: el corrent dels rierols en xocar amb les pedres o els vents en passar entremig dels arbres; els cants de les merles, dels cargolets, de les mallarengues i dels pits roigs assumeixen el paper de solistes. En penetrar en el sotabosc de brucs i arboços, es descobreix el tapís vermell intens de les cireretes sobre la molssa o els agosarats brodats dels erols de bolets sobre el fullam. Aquí entren tots els colors: el blanc daurat dels camperols, el groc intens del rossinyol, els carbasses dels pinatells i lleteroles, el vermell dels reigs, els marrons dels ceps i siurenys, la tonalitat vinosa dels carlets, el verd de les cabres, el gris platejat de les orellanes o el negre de les trompetes i els fredolics; també hi ha tons de blaus, violeta, malves... fins a completar tota l'escala cromàtica amb altres molts bolets que tan sols tenen nom en llatí. A la tardor el bosc s'omple de màgia i sembla guardar secrets que només els antics alquimistes devien atrevir-se a manipular.*

Mas Graner és la casa que vàrem trobar, ara fa uns vuit anys. Una espessa cortina d'esbarzers tapava la façana, i la teulada s'havia enfonsat en tres o quatre llocs en cedir els cairats rosegats per les goteres. Feia quaranta anys que no hi vivia ningú; els darrers habitants, els avis Arderiu, havien mort els primers anys de la postguerra, i el molí, l'activitat que en altres temps havia permès l'expansió del mas, feia dècades que anava de baixa. Així, cap dels fills es va fer moliner i varen desplaçar-se cap a la vila, com molts altres masovers farien els anys següents. Mas Graner va retornar a l'amo qui tampoc en pogué treure cap profit; el molí i la bassa s'enrunaren i el mas tingué alguna utilitat eventual —per guardar coses que no se sabia on deixar o com a cort improvisada de porcs i altres animals— que probablement retardà el seu definitiu enrunament, com ha succeït en altres masos de la vall els darrers anys. Empesos per un neguit forassenyat, iniciarem una laboriosa reconstrucció que encara no hem acabat. Però ara el mas és habitable i difícilment pot caure.

La reconstrucció de mas Graner m'ha ensenyat moltes coses: com vivia abans la gent de pagès, com utilitzaven l'habitatge



«A la tardor, el bosc de Castanyet s'omple de màgia i sembla guardar antics secrets»

o com es construïen les cases. També he après a fer de paleta, de fuster, de pintor i altres habilitats manuals que m'han completat la formació com a persona. La reconstrucció de mas Graner també m'ha permès prendre contacte amb aquesta cultura tradicional i arribar a la comunicació amb la gent de Santa Coloma: el constructor, el paleta, el fuster, el ferrer, el drapaire, els hostalers... i tants d'altres. Molts d'ells fills de Castanyet, que m'han donat notícies de com era abans la vida a la vall i amb qui comparteixo la melangia de veure com molts d'aquells masos que guardaven tantes i tantes històries són ara una pila de runes. Mas Graner, ben afermada sobre una esmicoladissa base de gresa, és una modestíssima aportació al manteniment d'una cultura tradicional que ha de tenir perspectives de futur en un món que sembla voler sortir de la història.

JESÚS MESTRE I CAMPI

Jesús Mestre és director de L'Avenç.