

Professor de Geografia a la Normal de Girona

JOAN PUIGBERT I BUSQUETS

Miquel Santaló tenia 30 anys quan, el curs 1918/1919, s'integrà al Claustre de Professors de l'Escola Normal de Mes-tres de Girona. Amb tot, Miquel Santaló no era un desconegut en els àmbits de l'ensenyament primari de Girona. Era fill i germà de mestres en exercici a les comarques gironines, i ell mateix havia fet de mestre a Girona i Arbúcies i havia participat de les inquietuds del magisteri gironí. El seu afany de formació l'havia portat, l'any 1908, a fer una estada a París i a assistir a cursos a la Sorbona. L'any 1915 havia ingressat a la prestigiosa Escuela de Estudios Superiores del Magisterio, a Madrid. Allí s'imbuí del pensament reformista de la *Institución Libre de Enseñanza*, molt en consonància —d'altra banda amb l'atmosfera que respirava el sector més dinàmic del magisteri. Aquest reformisme educatiu és molt patent a la conferència "Lo que puede hacer el magisterio por la cultura patria", donada per Miquel Santaló l'estiu del 1916.

El propòsit de modernitzar l'ensenyament primari es plasmava en l'orientació, continguts i didàctica de totes i cada una de les diverses matèries del pla d'estudis. Miquel Santaló trià l'àmbit de Lletres, i s'especialitzà en Geografia. A Madrid tingué com a professor de Geografia Jerónimo López de Ayala, conde de Cedillo. La relació entre el professor i Miquel Santaló degué ser molt cordial, perquè el gener del 1917 López de Ayala féu estada a Girona i visità la Normal gironina.

Escuela Normal de Maestros de Gerona

ENSEÑANZA OFICIAL

Curso de 1918 a 1919

Asignatura de *Asocios generales de Geografía y Estadística*

ACTA de los alumnos examinados en este día de la fecha con las calificaciones que han obtenido.

Número de orden	Nombres y apellidos de los alumnos	Calificaciones
1	Miquel Estebe March	Notable
2	Ramon Arús Garcia	Aprobado
3	Juan, Adolfo Serra	Aprobado
4	Fernand Calvoia Sald	Aprobado
5	Fernand Sabarç Momo	Aprobado
6	Pedro Elauro Añitovella	Aprobado
7	Cosme Talquerç Bayó	Notable
8	Domingo Alabau Agusti	Aprobado
9	Jorge Guibas Costa	Notable
10	Narciso Coma Treixaf	Sobresaliente
11	Juan Alfer Rabelli	Notable
12	Juan Virias Torcada	Sobresaliente
13	Jorge Ferrerola Batlle	Aprobado
14	Federico Anataborch Sabria	Aprobado
15	Joaquim Ruigdemont Sabria	Aprobado

Girona, dos de junio de 1919
Miquel Santaló

Llista de qualificacions dels primers alumnes que va tenir a la Normal de Girona, el curs 1918-19.

L'estudi de les comarques

La incorporació, doncs, de Miquel Santaló a la Normal de Girona representa la introducció plena de la Geografia segons l'escola de Vidal de la Blache a les nostres comarques (de fet, a partir del 1919 l'adquisició, per a la biblioteca del Centre, d'obres de Vidal de la Blache és un fet constatable).

Un dels temes cabdals de la Geografia possibilista fou l'estudi de les regions o comarques. Ben aviat apareix aquesta orientació en l'obra de Miquel Santaló. En efecte,

l'any 1921 el professor i director de la Escuela de Estudios Superiores del Magisterio de Madrid, Luis de Hoyos, havia fet arribar a Miquel Santaló un qüestionari geogràfic amb la pretensió d'establir les regions o comarques d'Espanya. Miquel Santaló s'afanyà a publicar l'esmentat qüestionari a les pàgines de *El Magisterio Gerundense*, tot incitant els mestres a contestar-lo. A més, informà que pel seu compte havia iniciat una tasca similar en relació a les comarques gironines. Segurament que el resultat de la seva investigació fou la mono-



A Madrid Santaló s'imbuí del pensament reformista de la Institución Libre de Enseñanza.

grafia comarcal —la primera publicada a Catalunya, com s'ha subratllat— *Per l'estudi de Catalunya. Assaig monogràfic: El Gironès* (1923).

Didàctica de la geografia

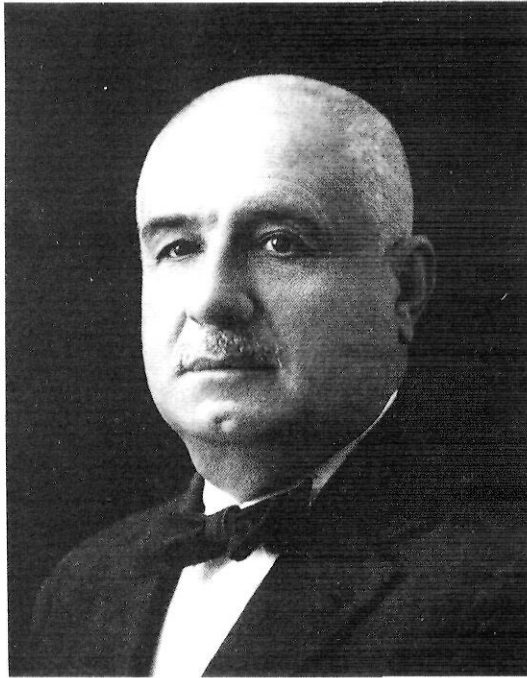
D'altra banda, com a professor de l'Escola Normal, Miquel Santaló li interessa també l'ensenyament de la Geografia a l'escola primària. O sigui, la vessant didàctica i educativa. En aquest sentit es preocupa de la gradació adient dels

coneixements i tècniques geogràfiques adaptades a les capacitats dels nois, i això en el marc d'una pedagogia activa. Una mostra excepcional d'aquest interès en seria la seva *Lliçó de Geografia-Localització de fets. Plànols*, desenvolupada a l'Escola d'Estiu de l'any 1922. Recordem com l'esmentada lliçó meresqué un encès elogi de Pau Vila: "Felicitat el Sr. Santaló pel tema escollit i la manera de desenvolupar-lo. Creu que, encaminant l'ensenyament de la Geografia en aquest sentit seriós i pràctic, no sols augmentaria l'afició dels

infants i els capacitaria per gaudir de moltes belleses de Natura, sinó que la tasca del mestre fóra més preuada".

És en aquesta mateixa línia que Miquel Santaló publica els seus manuals de Geografia per a les escoles, renovadors i en plena sintonia amb l'orientació contemporània de la ciència geogràfica. D'altra banda, durant l'etapa de la Dictadura de Primo de Rivera, Miquel Santaló sol·licita una pensió de la Junta de Ampliación de Estudios per a visitar centres escolars de França, Suïssa i Bèlgica. Plasma la

Cassià Costal, professor de Pedagogia, va ser amic i company de Santaló a la Normal de Girona i a la de la Generalitat.



seva experiència i reflexió en la memòria *Estado actual de la enseñanza de la Geografía en España y convenientes reformas*, premiada per la Real Sociedad de Geografía de España.

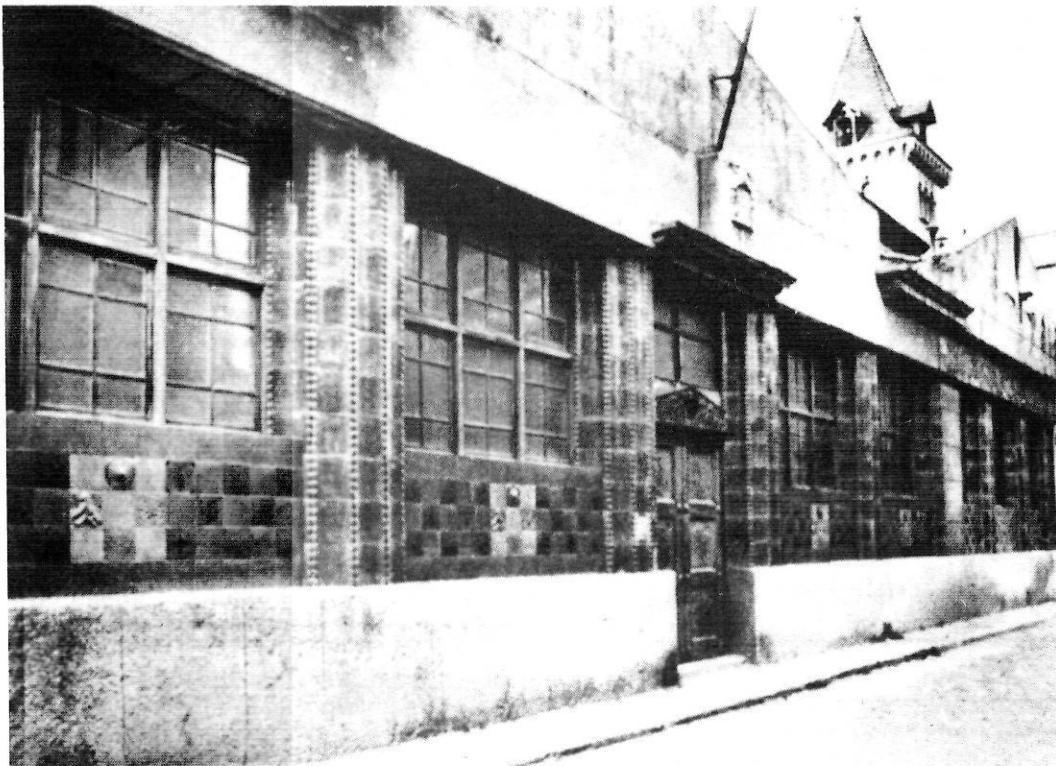
Conferència pedagògica a Figueres

Aquesta doble dedicació professional de Miquel Santaló, o sigui l'estudi comarcal i la didàctica de la Geografia, es fusionen d'una manera total, amb gran coherència. Els aspectes didàctics del seu pensament geogràfic, ja madur del tot, els desenvolupà en una Conferència Pedagògica donada a Figueres, el novembre del 1929, amb títol "Nuevas modalidades para la enseñanza de la Geografía en la Escuela primaria". Reprèn el tema a la conferència a Girona, del dia de Tots Sants de l'any 1930. Miquel Santaló partia del fet que *"la Geografía no*

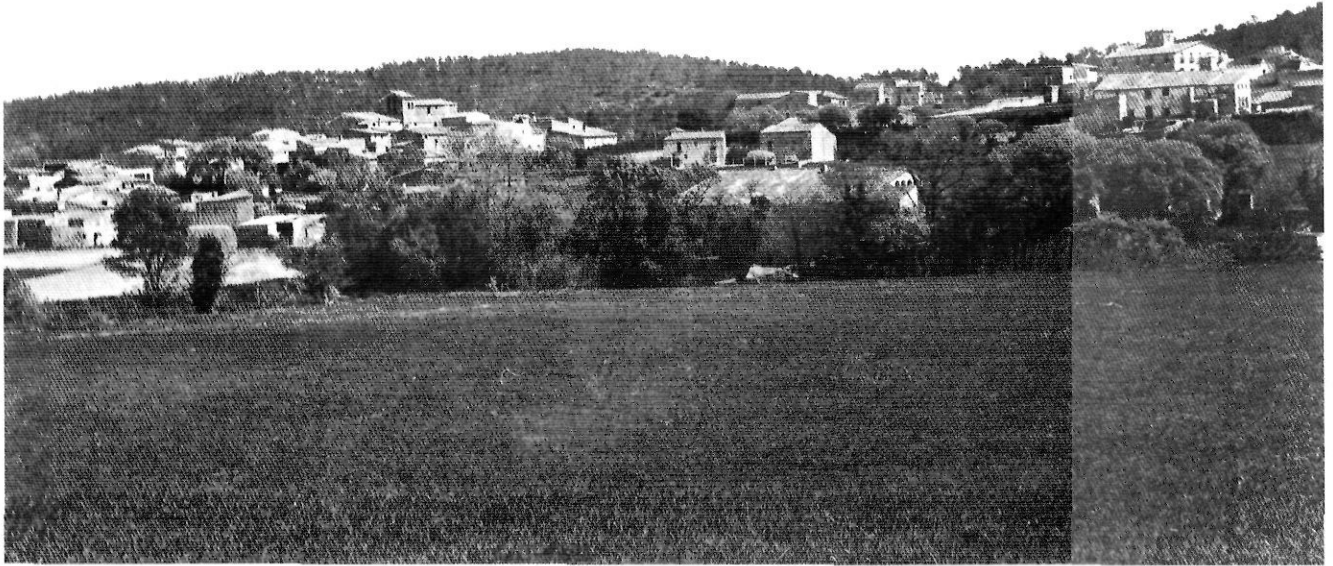
es ya solamente descripción, sino explicación de los distintos aspectos, fenómenos y variaciones que sufre la tierra en su constitución, vida y acción humana". D'aquesta concepció de la Geografia, Miquel Santaló en dedueix dos principis altament educatius: *"la variedad de modos de vida... lo que nos llevarà al respeto de otras costumbres dis-*

tintas de las nuestras, y la dependencia en todos los órdenes entre todos los hombres y entre todos los pueblos".

Respecte a la sistematització dels coneixements geogràfics en funció de les capacitats dels infants de l'escola primària, Miquel Santaló establí tres graus: "1º — de iniciación, en el cual los conocimientos



L'Escola Normal de Girona, al carrer d'Anselm Clavé.



Panoràmica de Vilaür (Alt Empordà), població natal de Miquel Santaló.

serán principalmente de objetividad local y mucha observación en los aspectos mineral, climatológico, fauna, flora, edificios, costumbres, etc. (...) 2º — Grado de sistematización de los conocimientos del primer período, durante el cual se procurará que el niño sepa representar sus ideas haciendo y leyendo mapas. 3º — Seguir un orden inverso partiendo de la contemplación del universo hasta el lugar en que vive”.

En relació al tema comarcal, Miquel Santaló dirà que la comarca és la “verdadera célula geográfica”, perquè “La comarca es un hecho natural que resulta de la concordancia de las relaciones del suelo en su origen y composición y forma, el clima, la flora, y finalmente el hombre que recibe su influencia y la transforma”. Tot aplicant aquests criteris a Girona, afirma que “las comarcas gerundenses son solamente ocho: el Ampurdán, las Gavarres (llamadas el Bajo Ampurdán), la Selva, el Gironés, la Garrotxa, el Ripollés y la Cerdanya”. Així, doncs, el mes de novembre del 1930 Miquel Santaló prefigurava, en certa manera, el que establí posteriorment la Generalitat republicana

Una orientació decisiva

Tanmateix, el canvi polític que representà l'establiment de la República arrossegà Miquel Santaló cap a activitats públiques més i més lligades de la seva feina de professor. A més, el seu nomenament com a professor de l'Escola Normal de la Generalitat l'allunyà de Girona. En canvi, però, l'orientació que havia imprès a l'ensenyament de la Geografia resta intacta. En efecte, en fusionar-se en una única Normal les Escoles Normals Masculina i Femenina de Girona, com a resultat del Pla Professional del 1931, la càtedra de Geografia és ocupada per la professora Mercè Doral, auxiliada per la professora Dolors Vidal. Doncs bé, l'orientació pedagògica de l'assignatura continua dins els paràmetres que havia establert sòlidament Miquel Santaló. Així, per exemple, els llibres de text que Mercè Doral recomana als alumnes “para consulta”, són els manuals de Miquel Santaló i de Beltrán Rózpide, i les obres de Vidal de la Blache, Dantín Cereceda, Brunhes... Més concretament, en parlar de l'assignatura “Metodología de la Geografía”, escriu Mercè Doral: “Comencé por hacer la Historia de

la Geografía, siguiendo la obra del mismo título de K. Krestschmer. Simultáneamente, los alumnos, han ido haciendo la exposición de los principales viajes realizados en las distintas épocas históricas, ayudados con los libros de Reparaz, Günther, J. Verne... Los temas siguientes los hemos desarrollado según la orientación de Brunhes en su Geografía Humana predominantemente, y ampliando algunas cuestiones con la Geografía Política de Dix, Etnografía de Hobrlandt, Geografía Económica de Schmidt...”.

A desgrat, doncs, de l'allunyament, la influència de Miquel Santaló conformà l'orientació pedagògica que predominava a l'Escola Normal de Girona de l'etapa republicana. En tot cas, Miquel Santaló havia estat una peça clau en la definició científica i professional de la Normal gironina dels anys 1918-1936.