



El turisme de muntanya, una dinàmica compromesa

**FRANCESC SOLÀ
I BUSQUETS**

Els Pirineus pateixen una sèrie de problemes que els diferencien clarament de la resta del territori de Catalunya.

Es caracteritzen per una altitud i una diversitat del relleu que els fan difícilment accessibles; presenten una estructura demogràfica molt envellida, amb una tendència clara-

ment regressiva i, tanmateix, tenen una capacitat de recursos molt elevada.

D'altra banda, els nuclis de població es caracteritzen per un pes important del sector terciari en expansió (fonamentalment turístic) amb absència quasi absoluta d'indústria, i per un sector agrari en franca regressió i basat quasi exclusivament en l'explotació ramadera¹.

Ara bé, de tots els dominis geogràfics, el medi muntanyenc és sens dubte el més exigent i vulnerable, a causa de les seves condicions topogràfiques i climàtiques. La fragi-

litat d'aquest medi es posa de relleu en diverses manifestacions espectaculars: desbordaments torrencials, allaus, esfondraments del terreny, etc. A més, la muntanya compleix diverses funcions d'interès col·lectiu, com la reserva de recursos hídrics, la producció d'energia elèctrica, la protecció contra l'erosió del sòl i el manteniment forestal, a més de les funcions tradicionals de suport a l'agricultura i ramaderia.

Tot això fa que la intervenció de l'home de manera poc respectuosa amb el medi pugui alterar uns ecosistemes encara no gaire desequili-

brats, creant efectes irreversibles en la muntanya i deixant-la fortament compromesa.

El turisme de muntanya té a Catalunya una llarga tradició. No és, però, fins a les darreres dècades que es pot parlar d'un important corrent turístic cap a aquestes zones. La millora de l'accessibilitat, el progressiu increment de renda de la població, la concentració demogràfica en les grans ciutats del país —infradotades en bona part de recursos ambientals— acreixen les necessitats de temps lliure i exigeixen una diversificació més àmplia de les opcions d'oci. Aquests factors, entre d'altres, han afavorit el creixement de la demanda del producte que podem anomenar genèricament "turisme de muntanya". En el transcurs d'aproximadament un segle s'ha passat d'un turisme "selecte", només accessible a les capes més potentades de la societat, a un turisme més massiu, amb la consegüent ampliació i diversificació de les alternatives turístiques per satisfer una demanda més nombrosa.

Una falsa panacea

Amb un subsector primari en regressió i una indústria estancada si no inexistent, el sector terciari, i especialment el turisme, és l'únic que mostra una dinàmica creixent. Amb tot, presentar, com s'ha anat fent, l'alternativa turística com la panacea capaç de resoldre els problemes endèmics de les comunitats de muntanya és, si més no, agosarat. L'estratègia de desenvolupament per una economia de muntanya necessita la integració de tots els sectors productius per tal de mantenir l'equilibri entre les funcions que compleix la muntanya i la població que hi habita.

Diversos són els aspectes que s'haurien de tenir en compte en el foment d'activitats turístiques en comunitats de muntanya:

a) El reconeixement del sector turístic com a iniciativa *complementària* per a moltes famílies de muntanya.

b) La necessitat que la població autòctona no resti marginada dels processos de decisió. En aquest

sentit, és necessari assegurar que l'estratègia seguida sigui un *factor de desenvolupament per a la població permanent*.

c) Que es resolgui la *incompatibilitat d'usos* entre les activitats tradicionals de la muntanya —l'agricultura i la ramaderia— i l'expansió de les activitats turístiques que signifiquin una ocupació de sòl significativa.

d) *Que es compatibilitzi el desenvolupament turístic amb la preservació del medi natural.*

Activitat complementària

Com ha posat de manifest Modest Fluvià², un tret bàsic de l'economia de muntanya és l'acusada *naturalesa estacional de les activitats* i la *reduïda intensitat de treball* que exigeixen moltes ocupacions de muntanya, trets provocats per les característiques del medi físic i que es troba a la base de la *tradició pluriactiva* de les comunitats de muntanya. Amb aquestes premisses, el turisme de muntanya pot permetre, i de fet permet, complementar les rendes de molts habitants de la muntanya que, sense abandonar la seva activitat principal a l'agricultura o ramaderia, combinen els períodes de baixa activitat primària amb l'ocupació estacional que donen la major part d'activitats turístiques. Des d'aquesta perspectiva i seguint el mateix autor, la proposta de "fomentar la pluriactivitat" a muntanya no representa sinó *elevant (?) a proposició política el que és una pràctica secular en les comunitats muntanyenques*.

Indubtablement, el turisme s'ha convertit en una font d'ingressos complementària per a la població de muntanya i proporciona un corrent d'ingressos superiors als habitants d'aquestes zones. Tot i així és necessari evitar que anul·li els altres sectors productius, ja que una desaparició de les activitats tradicionals de muntanya a favor del fenomen turístic provocaria un impacte irreversible en el medi —abandonament de prats i pastures, pobles deshabitats, nuclis de forta concentració turística ocupats solament una quarta part de l'any, etc.— que el faria menys atractiu des del punt de vista urbanístic.

A més, en la perspectiva de frenar la regressió demogràfica en aquestes zones —més encara en aquelles on predominen les activitats agrícoles o ramaderes, que són precisament les més amenaçades per la pèrdua de població—, cal no



Túnel del Cadí. La millora de l'accessibilitat ha afavorit el turisme de muntanya.



No es tracta de renunciar a l'exploració d'uns recursos, sinó de garantir-ne la permanència.

oblidar que el turisme té un alt grau d'estacionalitat i a més, i això s'ha dit menys, pot ser fins a cert punt volàtil. En la mesura que augmenten les opcions d'oci —per exemple, estacions d'esquí— la forta competència que exerceixen entre elles pot anar en detriment de les més dèbils, les més mal dotades, les més allunyades o les menys "atractives" (en el sentit de canvis passatgers de gustos, aficions, moda o nivell de renda). Amb això no s'està dient que la potenciació dels recursos turístics no sigui desitjable, sinó que més aviat s'intenta posar de relleu els perills d'una excessiva dependència en l'especialització turística.

Desenvolupament endogen

La política de desenvolupament per a aquestes zones ha de permetre l'exploració o valorització del seu potencial a fi d'incrementar-lo o aprofitar-lo per a la creació de noves iniciatives generadores de riquesa i/o ocupació. El concepte de desenvolupament endogen ha de tenir en compte els recursos potencials infrautilitzats i les possibilitats de millorar els recursos existents. Tanmateix és prou conegut com

en nombroses ocasions la forta inversió de capitals en infraestructures i equipaments necessaris per a la promoció i desenvolupament de l'activitat turística ha impedit que sigui la mateixa població autòctona la que prengui la iniciativa; d'aquesta manera, tot i que certes activitats turístiques "menors" són menades directament per la població permanent, molt sovint les grans obres d'infraestructura turística són promocions foranes i els beneficis del turisme només es difuminen entre la població local.

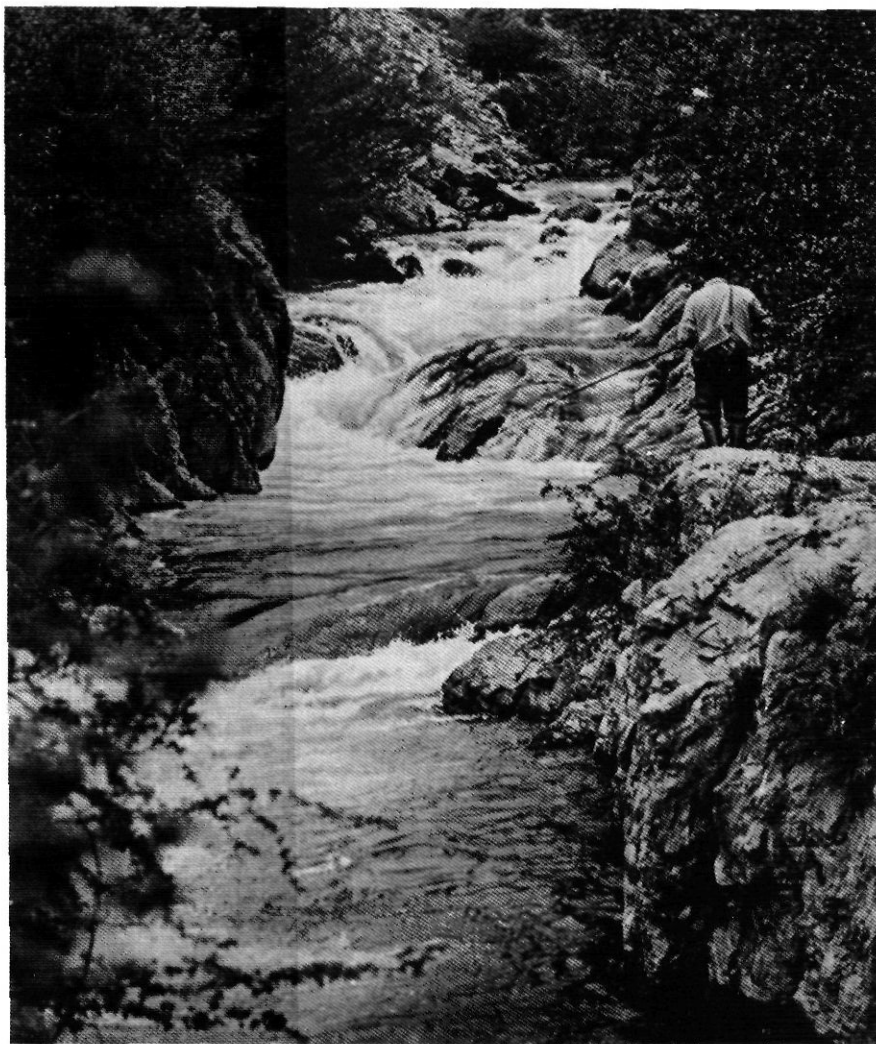
Incompatibilitat d'usos

La competència que s'estableix per l'ús del sòl entre les activitats ramaderes i les turístiques planteja un fet notable: mentre que la localització industrial o turística està subjecta a una certa mobilitat, l'activitat agrícola o ramadera, la principal riquesa de la qual és precisament l'espai físic que ocupa, requereix la preservació d'aquest medi, ja que l'ocupació per alguna altra activitat és certament irreversible.

La gran pressió que exerceix l'activitat turística sobre el mercat de terres comporta un fort corrent especulatiu en l'adquisició i urba-

nització de terrenys. D'aquesta manera es deriven greus conflictes d'interessos entre aquells que decideixen viure de la terra treballant-la o d'aquells altres que decideixen viure de la terra venent-la a pams.

En aquest sentit és fonamental la intervenció de l'Administració, arbitrant les mesures necessàries per ordenar i classificar sòls segons la seva aptitud i potencialitat i les activitats òptimes que es poden desenvolupar en cada zona. La intervenció pública a través de la redacció i aprovació d'alguna de les diverses figures de planejament existents —P.G.O.U. Normes Subsidiàries, Delimitacions del Sòl Urbà— és un primer i imprescindible pas per frenar el desenvolupament autàrquic i irracional de les activitats turístiques a la muntanya, però no és menys cert que els municipis amb forta pressió turística que s'han dotat d'una figura de planejament adaptada a la vigent Llei del Sòl amb uns criteris restrictius per al sòl no urbanitzable, han vist disminuir la seva dinàmica econòmica —sobretot en el ram de la construcció— si en la seva zona d'influència s'hi troben d'altres municipis sense plantejament amb criteris menys restrictius i una permissibilitat molt més àmplia.



El Freser. L'augment de les opcions d'oci pot anar en detriment de les opcions més dèbils.

Preservació del medi natural

La Llei d'Alta Muntanya, aprovada pel Parlament de Catalunya el 9 de març del 1983, defineix entre els seus objectius principals el següent: (...) protegir el patrimoni natural, històric, cultural i artístic dels pobles i les comunitats de muntanya i, en conseqüència, fer compatible el desenvolupament turístic, recreatiu i econòmic amb la preservació del paisatge, el medi i els ecosistemes de muntanya.

Massa sovint el turisme de muntanya i les seves seqüeles —implantació de segones residències allunyades dels nuclis urbans, l'acampada lliure, el motorisme de muntanya, les pistes forestals "d'interès turístic", etc.— produeixen un efecte devastador sobre el medi físic, a causa en bona part del pobre coneixement dels mecanismes que reixen el funcionament dels

sistemes naturals. Això no vol dir que les nombroses experiències desafortunades que s'han produït desaconsellin l'activitat turística per al futur, sinó més aviat que aquestes s'ajustin a una *planificació* acurada, preservant el medi natural i els usos actuals de les activitats que s'hi desenvolupen. En definitiva, no es tracta de renunciar a l'explotació d'uns recursos, sinó de garantir la seva permanència.

Francesc Solà és arquitecte.

NOTES

1. Vegeu Directrius i Esquemes del Pla Territorial de Catalunya. Butlletí Oficial del Parlament de Catalunya (21 de març de 1981).
2. Economia de Muntanya: La Pluriactivitat com a estratègia de desenvolupament. Aplicació a l'Alt Pirineu Català. Tesi Doctoral. Novembre de 1983.