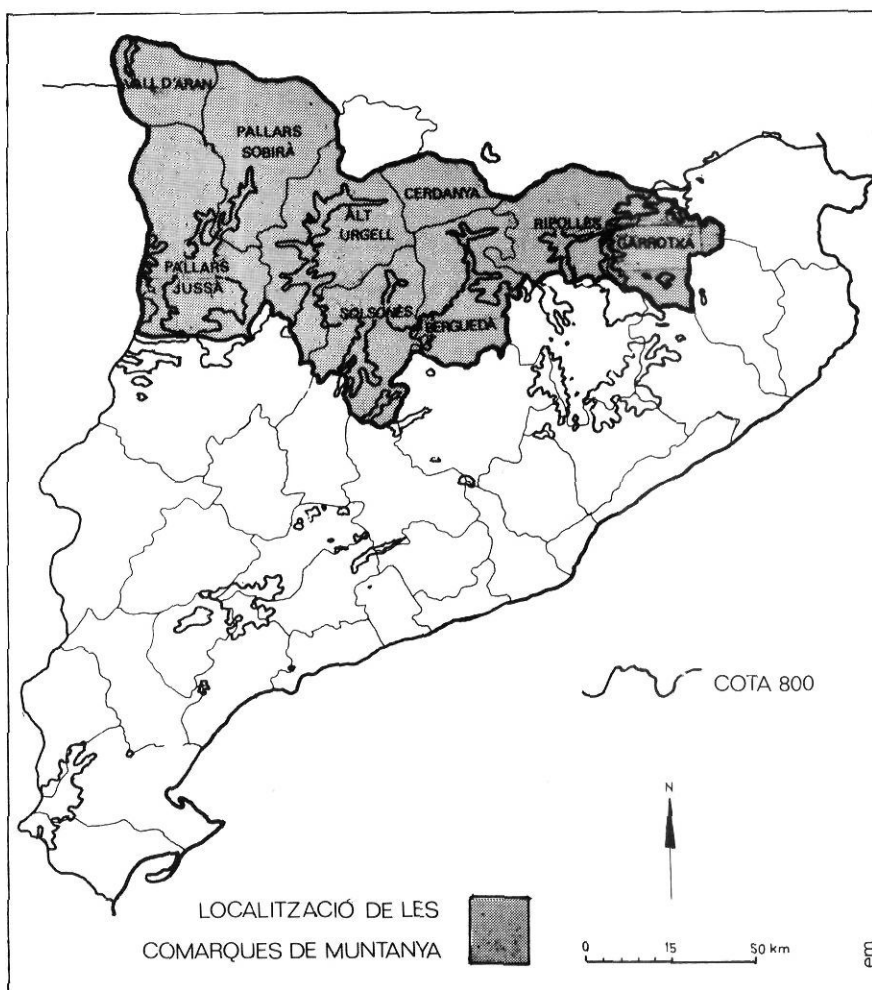


L'agricultura de muntanya a Catalunya

ANTONI F. TULLA
HELENA ESTALELLA

La muntanya és sempre sinònim d'aïllament i de dificultat. Per això, es pot dir que una bona part de les àrees marginals de Catalunya estan formades per municipis de muntanya. Marginalitat quant al poder de decisió econòmica i política, però també en relació amb els engranatges de la mateixa estructura territorial del país, amb un important «centre urbà» i una «perifèria rural» molt gradualitzada. En aquest sentit, no s'ha de cercar una relació d'ídem signe entre el nivell de riquesa i la marginalitat. Avui, a Catalunya, podem veure que comarques clarament de muntanya, com és el cas d'Era Val d'Aran o de la Cerdanya, mostren elevats nivells de renda, però en bona part són el resultat de les activitats turístiques generades per les necessitats de les àrees urbanes. Ens trobem, doncs, en una situació en què l'espai de la muntanya dóna lloc a dos grans àmbits d'organització social i econòmica, que en molts moments entren en competència: les activitats pròpies d'aquestes terres i les generades per les àrees urbanes. La dificultat d'un funcionament integrat d'aquests dos àmbits en la vida econòmica i social d'aquestes comarques de muntanya és el que les caracteritza com a marginals. Tot i reconeixent diferències importants, podem dir que hi ha una dualitat pròpia de les àrees subdesenvolupades o deprimides de tota societat amb un funcionament basat en una economia de mercat.

La delimitació de la muntanya, a Catalunya, s'ha realitzat en la Llei d'Alta Muntanya aprovada pel Par-



Mapa de les Comarques de muntanya. Font: Departament de Política Territorial i Obres Públiques de la Generalitat de Catalunya, Barcelona, 1984.

lament català el febrer de 1983. S'hi distingeixen dos tipus d'àrees: les comarques i les zones de muntanya. Les primeres són definides com a territoris homogenis amb unitat territorial, econòmica i social on una part important està per sobre de la cota dels 800 metres i alhora subjecta a un fort pendent. Les segones són àrees que comprenen un o més termes municipals, no situats en comarques de muntanya i que reuneixen les con-

dicions d'altitud i de pendent pròpies d'aquelles. En la nostra anàlisi ens centrarem bàsicament en les nou comarques de muntanya que cobreixen el Pirineu i el Pre-pirineu català.

La muntanya, en general, és poc favorable a l'ocupació humana i per això la densitat de població és baixa. Fixem-nos que és poc més d'un 10% de la catalana, tot i abraçar un 30% de la superfície. El relleu muntanyós mostra desnivells impor-

*Sant Privat d'En Bas.
L'agricultura, que és
l'activitat bàsica en
tota l'àrea rural,
esdevé la més crítica
en una comarca de
muntanya.*



del sòl en el millor dels casos o, per un procés d'arraconament en el pitjor, es creen dos espais diferenciats en un mateix àmbit territorial. Com a complement d'aquests processos, cal observar una estructura i dinàmica de la població de muntanya que fa pensar en un afebliment dels recursos humans en el futur, però també en les possibilitats de millorar la productivitat agrària. No solament perquè representa menys potència física, sinó també perquè significa menys iniciativa i adaptació a les noves tècniques. Si aquests trets, juntament amb la manca d'un poder polític i econòmic, ens defineixen què és la marginalitat de muntanya, ara hem de veure com aquestes comarques poden plantejar un model agrari que ho superi.

La regla d'or per a redreçar la situació problemàtica de les àrees de muntanya és fixar un mínim de població que gaudeixi d'uns bons serveis i que es fonamenti en una diversitat d'activitats econòmiques que no la faci dependre d'una sola especialització. Perill més greu si aquesta, com succeeix amb certa especialització turística, depèn de l'única voluntat dels habitants de les ciutats, com a promotors i com a usuaris. Aquesta és la tendència més usual, i més forta, ja que la major riquesa a curt termini es el turisme i les activitats que genera, com són la construcció i el comerç; però, a llarg termini, serà l'activitat agrària, amb les indústries rurals i

els serveis que s'hi relacionen, el contrapès que permetrà un desenvolupament equilibrat del territori. Per aquesta raó cal distingir, entre les activitats agrícoles, dos grans blocs. Per un cantó, les activitats residuals, que cal mantenir i subvencionar perquè la població no se'n vagi dels llocs amb pocs recursos; i, per l'altre cantó, les activitats que poden ésser competitives en termes d'un avantatge comparatiu de l'agricultura de muntanya. Aquesta diferència ja es podia observar en la Catalunya del segle XIX per a tot Catalunya. Amb el procés d'integració del territori català, ha desaparegut en les comarques amb una forta especialització agrària, i solament ha quedat en les anomenades comarques marginals, que en bona part coincideixen amb les de muntanya.

El principi de l'avantatge comparatiu

L'existència d'una activitat agrícola comercial en una comarca «marginal» pot explicar-se pel principi de l'avantatge comparatiu. És a dir, per l'ús comercial més rendible del sòl rural entre tots els usos alternatius, o entre totes les activitats econòmiques possibles, en una àrea considerada «marginal». Així, les comarques de l'Alt Urgell, la Cerdanya i la Garrotxa, i en menor grau les del Pallars Sobirà, el Ber-

guedà i el Ripollès, s'han especialitzat en la producció de llet i/o la ramaderia d'oví. En les fàbriques de productes lleters s'ha donat prioritat a la transformació en formatge i mantega, ja que representa un valor afegit més elevat que es quedarà en el mateix territori. Llavors, podem veure com s'han beneficiat de l'avantatge comparatiu d'un medi natural, molt més favorable que en bona part de la resta de Catalunya. Aquesta situació és encara més evident després de l'augment considerable en el capítol de costos de l'alimentació animal i de les necessàries millores de capital i tecnologia, fruit d'una acumulació important de capital en el període 1955-1977, fins que es va fer més evident la crisi econòmica de 1973. D'aquest fet ha sorgit una especialització a produir llet per al consum líquid en les àrees més ben dotades de sòls i climatologia, i amb proximitat al gran mercat barceloní, i al del Vallès, de l'Osona i de les comarques de la vegueria de Girona, tot i acceptant uns costos més elevats en farratges, ja que els rendiments en litres de llet per vaca i les productivitats del capital i treball són més elevats. En contrast, són les comarques pirinenques suaresmentades les que s'han especialitzat en la producció de llet, d'alt valor afegit de transformació, en disposar de bones condicions naturals, encara que els rendiments i les productivitats siguin menors.

Si això és cert en les activitats agràries de tipus intensiu, com és el cas de la producció de llet, que fins i tot condiciona els conreus de faratges i prats artificials, també és aplicable en les de tipus extensiu. En especial quant a la producció de carn i per a quasi tot tipus de bestiar. En alguns casos, com el vaquí, l'oví i el cabrum, permet fer ús d'extenses pastures de muntanya, i en altres, com el porquí, els conills, l'aviram i els ous, representen un complement a l'ús dels factors treball, terra i capital. Cal no oblidar que en l'explotació agrària de muntanya és on es fa més evident l'economia diversificada. Hi podem veure una certa especialització, però en una proporció que oscil·la entre un 25 i un 50%, hi ha un pes bàsic d'altres fonts d'ingressos. Les activitats agràries i comercials són complementàries, però també cal assenyalar el fet que membres de la família treballin en fàbriques rurals o en el sector terciari, i fins i tot el fet que els ingressos per pensions de jubilació siguin una de les fonts importants de finançament d'aquestes explotacions agràries. Sembla, doncs, evident que el domini, en l'ús del sòl o del treball o del capital, de les activitats generades per la ciutat a la muntanya significaria iniciar un procés de destrucció de l'equilibri econòmic que en poc temps representaria la desertització i el «tancament» d'aquestes comarques.

Quatre tipus d'explotacions agràries

Si ara passem d'una anàlisi més general a una de més concreta, ens caldrà veure que no totes les explotacions agràries són del mateix tipus. En el desenvolupament de l'agricultura en una «economia de mercat» s'ha anat imposant l'explotació comercial que persegueix obtenir uns guanys semblants als dels altres sectors de l'economia. Això pot considerar-se que és vàlid per a comarques molt especialitzades, com el Segrià, el Vallès o el Gironès, entre d'altres, però no pas per a les de muntanya. En aquestes són les explotacions agràries petites productores de mercaderies (PPM) les que permeten —i han permès— preveure un nivell de desenvolupament continuat amb un cert equilibri demogràfic i de l'estructura econòmica. En els estudis realitzats sobre la transformació de l'agricultura de muntanya a l'Alt Urgell i la Cerdanya, que pot generalitzar-se a bona part de les altres comarques pirinenques, s'ha teoritzat sobre l'existència de quatre tipus d'explotacions que han dominat els diferents estadis de penetració del capitalisme a l'agricultura. A la muntanya, aquest procés s'ha concentrat en un nombre més reduït d'anys que a la plana, on ha durat més d'un segle. També cal dir que a la plana va iniciar-se al segle passat i a la muntanya, en el primer terç del

segle XX. Així mateix, a muntanya l'òptim és la PPM (tercer estadi), mentre que a la plana pot ésser l'explotació comercial (quart estadi).

La característica de les *explotacions de subsistència*, el primer tipus, és que hom produeix per a l'obtenció d'un mínim d'aliments per a les persones i el bestiar amb uns mitjans tecnològics poc desenvolupats. La força de treball i la terra disponible són la principal limitació que regula, per un cantó, el nombre de membres familiars que es poden mantenir i, per l'altre, el nivell de satisfacció de les necessitats que permet la reproducció de la força de treball. La seva marginalitat és evident, i per això el seu nombre ha disminuït molt ràpidament després de superar-se la crisi de postguerra durant la dècada de 1950-59.

Les *explotacions de quasi-subsistència*, el segon tipus, es defineixen en funció del manteniment dels mitjans de producció i no pas per la subsistència física dels seus membres. La característica clau és l'obtenció d'un volum i d'una qualitat de la producció que permeti renovar els mitjans de producció, encara que no s'arribi a millorar-los. La dimensió de l'explotació quant al factor terra i una estructura demogràfica envellida no permeten una racionalització productiva. El seu major o menor dinamisme depèn fortament de la relació entre el preu de venda de la seva producció i el de compra dels factors necessaris per a aquesta. Un fre o canvi de tendència d'aquest procés farà possible una acumulació de capital o una descapitalització que s'intentarà compensar amb una major autoexplotació del treball familiar o una limitació productiva. Aquesta és una situació molt generalitzada, que a la plana, per les lleis de «l'economia de mercat», tendeix a desaparèixer i que a la muntanya, per la complementarietat d'activitats o les polítiques d'ajut de la Comunitat Econòmica Europea, pot subsistir de crisi en crisi per a mantenir l'ús d'un espai agrícola, així com una certa població. El seu desenvolupament futur pot orientar-se vers formes de ramaderia o agricultura extensiva d'un menor cost social, si cal subvencionar-les.

El tipus més significatiu és el de les *explotacions petites productores de mercaderies (PPM)*, on la característica bàsica és la capacitat de renovació dels mitjans de producció d'acord amb els imperatius



El bestiar permet fer ús d'extenses pastures de muntanya.

dels nous criteris de rendibilitat que es generen en cada sector de producció agrària. Aquí, però, no es remuneren els factors de producció al cost de mercat. Molt sovint no es comptabilitza la remuneració del factor terra, i el capital solament quant a l'endeutament extern, i el treball per sota del salari-hora, ja que part de les necessitats (aliments, casa,...) costen menys al camp i les hores treballades superen amb escreix les d'un treballador subjecte a una reglamentació laboral. El pagès tendeix a separar l'equivalent d'un salari baix i els fons d'amortització són únicament els necessaris per a renovar els béns productius que siguin obsolets. Les noves inversions sorgeixen de diverses circumstàncies externes, però sempre hi ha la possibilitat d'acumular, a partir del propi salari fictici, els beneficis en conjuntures favorables en la relació de preus i sobre la base de la diversificació d'activitats dels membres de la unitat familiar. Fins i tot pot afirmar-se que el principi de l'avantatge comparatiu s'aplica plenament donant lloc a una certa especialització relativa, com és el cas de la llet amb un alt valor afegit que promou formes de cooperació en dues vessants: quant a les formes col·lectives de mecanització, compra de matèries primeres i venda del producte (Cooperatives, S.A.T.,...) i quant al manteniment d'una certa estructura de poble que ajuda a la col.laboració, però també a fer que no s'abandonin determinades localitzacions de muntanya amb limitacions importants de medi físic. És per això que l'existència de serveis i infraestructures adequats a les necessitats de la muntanya esdevé la condició mínima per al manteniment d'un equilibri demogràfic, econòmic i social del territori. No cal dir que la dinàmica de funcionament d'aquest tipus d'explotació rau en una viabilitat econòmica on no hi ha guany, en termes de rendibilitat capitalista, sinó remuneració del factor treball i del factor capital, en especial enfront de l'endeutament, per sota del preu de mercat, però per sobre del mínim necessari per a la seva actualització al nivell tecnològic precís segons el producte que defineix l'especialització relativa. Per això, la regularitat i la seguretat dels pagaments de la llet per part de les empreses transformadores afavoreix en la consolidació d'aquest tipus d'explotació. Com és obvi, una política ben defi-

nida de subvencions per a millorar les estructures productives, i no solament per a fixar població en uns llocs determinats, enforteix la seva existència, i de manera indirecta garantirà l'equilibri territorial de les comarques de muntanya. En el nostre país s'ha iniciat, per part de l'Estat i de la Generalitat, accions que, d'acord amb les polítiques de millora d'estructures agràries de la CEE, aconseguen una racionalització productiva que contempli, almenys, dos paràmetres: les necessitats de compra de la CEE i la present situació de les especialitzacions relatives en cada comarca.

Finalment, hi ha un quart tipus d'explotacions agràries en aquesta seqüència: les *explotacions comercials*. Aquestes cerquen un guany capitalista que cobreixi la remuneració del factor treball, que en gran part és assalariat, la remuneració del factor capital, que normalment implica fortes inversions, i en certes condicions, també la remuneració del factor terra. Això és possible per la dimensió de l'explotació, que permet un millor aprofitament de les inversions, rendes diferencials per regadiu o qualitat dels sòls, o per obtenció de plus-vàlues sobre el treball assalariat. Es pot arribar a aquesta situació a partir de les explotacions PPM, que aconseguen una millora gradual de la productivitat, però això és difícil a muntanya, on les dimensions són reduïdes i la mecanització limitada. Aquest tipus d'explotació, fins i tot

en el sector lleter, és més fàcil de trobar en comarques com la Selva, el Vallès, el Baix Ebre o el Segrià que no pas a muntanya. A les comarques del Pirineu hi ha zones, com a la Cerdanya, on l'existència de masos amb moltes terres permet assolir més fàcilment aquest tipus d'explotació, ja que d'altres vegades s'hi arriba a través del despoblament quan en un poble solament hi queda una o dues cases, però llavors perjudica l'estructura comunitària que, de fet, és allò que determina que una àrea de muntanya no quedi despoblada. En general, però, les explotacions comercials més importants són societats anònimes o S.A.T., on els factors capital i terra són considerats capital social i el treball és bàsicament assalariat i molt especialitzat. Llavors, la remuneració d'aquests factors s'ha de fer als tipus de mercat, i per tant, és més inversemblant adoptar les característiques pròpies del principi de l'avantatge comparatiu. Aquest tipus d'explotació, a Catalunya, s'ha desenvolupat més a les comarques del Baix Ebre, el Segrià, la Selva o el Baix Empordà, entre d'altres terres també planes i amb possibilitats de regadiu.

Un desenvolupament equilibrat

En conclusió, doncs, hom pot afirmar que l'agricultura de muntanya obté un òptim amb les PPM, ja que el seu nivell de productivitat expressa la relació entre el valor de



La Vall de Bianya. Les activitats agràries són complementàries d'altres formes d'ingressos.



Gombren, un poble antic, un terreny accidentat.

producció d'aquestes explotacions i la part limitada dels factors de producció, a preus actualitzats, que li permet reemplaçar les seves estructures per a ésser competitives en el mercat, en no comptabilitzar part dels factors esmentats. Si es fa una projecció d'aquests resultats en el territori obtindrem un benefici social en termes d'activitat econòmica, demogràfica i d'ús del sòl,

que permet l'existència d'uns mínims més alts per a localitzar-hi serveis i infraestructures en les dites comarques de muntanya. No cal pas amagar que això té un cost per a la societat —la catalana, en aquest cas—, ja que implica ajudes directes a les explotacions i indirectes a les terres de muntanya. Tanmateix, significa que hi ha unes comarques amb dinàmica pròpia

que permeten l'existència d'un mínim suficient de població i renda, i juntament amb un espai útil per a les activitats compensatòries de la congestió urbana. Sens dubte, on hi ha una població que hi viu dignament tot l'any es creuen menys els boscos, els camins estan en més bon estat i la marginació és menys evident. El darrer missatge és, doncs, la manifestació d'una clara necessitat d'endegar una política de desenvolupament equilibrat de les comarques de muntanya estretament lligada a una planificació del medi físic, els serveis, les infraestructures i l'ús del sòl; accions que no poden deslligar-se de la millora de les estructures agràries de les PPM i la subvenció a fons perdut de les explotacions de quasi-subsistència, en especial, a les zones més marginals de les comarques de muntanya.

Comentari a la Taula II

Si prenem com a exemple les comarques de l'Alt Urgell, la Cerdanya —a ambdós cantons de la frontera—, el Capcir i Andorra, podem comprovar quina ha estat l'evolució del tipus i nombre d'explotacions per un període de cent anys. En aquest estudi es va prendre com a supòsit que l'explotació PPM de la dècada 1970-79 estava al nivell tecnològic necessari per a ésser competitiva. Per aquesta raó assenyalarem l'any 1975 com a any mitjà. Tanmateix, en millorar els tipus de races i les condicions tècniques en el sector lleter, la producció de llet mínima per a ésser considerada una explotació com a PPM seria superior, i llavors una bona part de les considerades comercials (EACs) són de fet PPM i la majoria de les PPM ja són de quasi subsistència (EAQS). El que ens interessa remarcar d'aquesta informació és el paper rellevant de les PPM en el període de fort creixement del sector (1950-80) en una àrea de muntanya. Fet que veuríem repetit pel període 1970-90 si fixéssim la producció mínima de les PPM en un nou valor ajustat als nous requeriments del sector, tal com es va fer pel període anterior.

TAULA II: Evolució i perspectives de les explotacions agràries productores de llet a muntanya (l'Alt Urgell, la Cerdanya, el Capcir i Andorra, 1915-2015)

ANY	Nombre d'explotacions				Volum de llet aportada (mils litres llet)			
	TOTAL	EAQS	PPM	EACs	TOTAL	%EAQS	%PPM	%EACs
1915	250	250	0	0	273	100,0	0,0	0,0
1923	919	918	1	0	3.005	99,1	0,9	0,0
1930	1.515	1.511	4	0	5.189	98,0	2,0	0,0
1936	2.255	2.247	8	0	10.199	97,8	2,2	0,0
1941	2.169	2.602	17	0	12.549	95,9	4,1	0,0
1945	2.915	2.881	34	0	15.545	93,9	6,1	0,0
1950	3.100	3.040	56	4	20.414	90,1	8,6	1,3
1955	3.197	3.054	135	8	29.687	74,2	24,3	1,5
1960	3.113	2.809	286	18	35.067	72,8	27,2	3,4
1965	2.702	2.194	466	42	40.269	57,0	35,2	7,8
1970	2.347	1.446	812	89	51.304	33,7	52,6	13,7
1975	1.912	949	658	305	60.768	19,0	38,2	42,8
1980	1.549	607	468	484	71.332	11,3	23,9	64,8
1985	1.420	526	369	525	91.302	7,0	14,8	78,2
1990	1.263	404	291	568	114.054	4,3	9,2	86,5
1995	1.131	312	201	618	128.225	2,8	6,4	90,8
2000	1.082	240	184	658	134.736	2,1	4,8	93,1
2005	1.003	185	148	670	136.856	1,5	3,8	94,7
2010	936	142	119	675	137.140	1,2	3,0	95,8
2015	886	110	98	678	137.156	1,0	2,5	96,5

Abreviacions: Explotacions agràries de quasi subsistència (EAQS), petites productores de mercaderies (PPM) i de tipus comercial (EACs). Font: A.F. Tulla. Tesi de Doctorat (Bellaterra, 1981).

Antoni F. Tulla i Helena Estalella són professors del Departament de Geografia de la U.A.B.