



La segona pregunta de la Ponència deia: "a quin mercat aneu?". A la fotografia, tornada del Mercat d'Olot el dia 22 de setembre de 1913.

Perquè cal refermar una altra visió del Territori

LLUÍS CASASSAS I SIMÓ

Mai no havia insistit tant com des d'ara fa quatre o cinc anys a voler demostrar l'existència, a voler demostrar la conveniència, a voler demostrar la utilitat, a voler demostrar l'extensió o a voler demostrar els precedents, els antecedents i els parentius, reals o imaginaris, dels agrupaments d'àmbit supramunicipal, tant si són anomenats mancomunitats supramunicipals, sindicats de vocació múltiple, rodalies, agrupacions subcomarcals, comunitats de serveis municipals o sistemes urbans limitats. Gairebé en cap dels estudis més

recents no manquen mai algunes ratlles que demostren la necessitat d'aquestes agrupacions. Fins i tot, d'una manera reiterativa, la "Memòria" que acompanya el Document de Treball presentat pel Consell Executiu, que ha estat tan comentat, hi fa referència. Per exemple, entre moltes altres referències que es podrien citar, diu:

"La comarca es constitueix com una agrupació de municipis. Esdevé fonamental aconseguir la solució a la crònica manca de mitjans que tenen gran part dels nostres municipis i que es tradueixen sovint en la impossibilitat o insuficiència en la prestació d'alguns serveis públics.

Sovint s'ha dit que el nombre de municipis existents a Catalu-

nya comporta una fragmentació excessiva, alhora que palesa l'existència d'un important nombre de municipis molt poc poblats. Aquesta circumstància ha contribuït certament a la situació de crisi municipal que es manifesta especialment en l'àmbit de la prestació dels serveis.

En efecte, la Llei no preveu directament la reducció del nombre de municipis a Catalunya, però estableix els mecanismes habilitadors perquè aquesta possibilitat es pugui portar a terme en el futur.

La creació de la comarca, entesa com a associació institucionalitzada de municipis..."

No hi fa res, si, massa sovint, però, moltes de les declaracions d'aquest tipus es dilueixen en un

LA DIVISIÓ TERRITORIAL

no-res a l'hora de les decisions pràctiques. No hi fa res, si les seves possibles conseqüències reste ofegades i desvirtuades en un munt de reglamentacions contradictòries limitadores de l'autonomia.

No hi fa res. Perquè el fet és ací, inqüestionable: Ja no es tracta d'escollir entre actituds conservadores, radicals o tradicionals, sinó que el que és ben clar és que no es pot pensar en l'ordenament territorial de Catalunya sense començar amb una meditació sobre el municipi i sense resoldre els problemes de la vida municipal.

Per això, quan hom sent parlar de les "impossibles municipals proposades", la primera reacció és de sorpresa. Com també fou de sorpresa la reacció que produïren, ara fa justament tres anys, les paraules de Jaume Fabre al suplement dominical de *Punt Diari*: "...l'informe tècnic corre el risc de ser arxivat en el bagul dels records dels polítics (...) com ha passat amb l'informe sobre Salt i Sarrià, o amb la nova divisió en districtes proposada per a la ciutat de Barcelona", proposta, aquesta darrera, dit sigui de pas, que pocs mesos després era aprovada unànimement pel ple de l'Ajuntament de Barcelona sense fonamentals modificacions i mantenint el seu cotingut teòric.

La discussió sobre les municipalitats, siguin ens impossibles o no, encara no "ha estat arxivada" i constitueix el nus de molts dels debats actuals sobre la divisió territorial de Catalunya. Sembla, doncs, que, almenys, hauran contribuït a consolidar la preocupació pels agrupaments d'àmbit supramunicipal que, tal com s'ha dit al començament, presideix, més que mai, bona part de la més recent literatura científica catalana que s'ocupa de les qüestions territorials.

Uns aclariments que tenen importància

Ara, que les coses ja són diferents i s'ha assumit l'Autonomia.

"Avui, que hi ha Generalitat i Parlament de Catalunya, amb cinc anys de tradició i dues legislatures encetades, dintre d'un mosaic polític, tant a Catalunya com a Espanya força més complicat i difícil (del d'ara fa cinquanta-quatre anys)"

Moltes coses es poden dir, perquè es coneix el grau de la claredat

de la trajectòria de cada u, i se sap que ja es pot parlar de moltes coses sense mancar, ni poc ni molt, a l'estima i a la veneració envers aquells homes de la Ponència i envers els resultats obtinguts amb llur obra. S'està en un moment històric en què ja no es tracta de defensar un tradicionalisme més o menys complaent i sedant. Avui, en una etapa de la vida col·lectiva de Catalunya que es vol creure que porta cap a la normalitat nacional i social del país, el que calen són opcions científiques clares, ço és, opcions polítiques transparents, que ajudin a veure clares la profunditat i l'amplitud dels problemes i a trobar-hi la solució més adient i que estigui més d'acord amb les exigències de la societat. En canvi, com deia, fa pocs dies, Jaume Guillamet, amb tota la punyent virior d'un article periodístic.

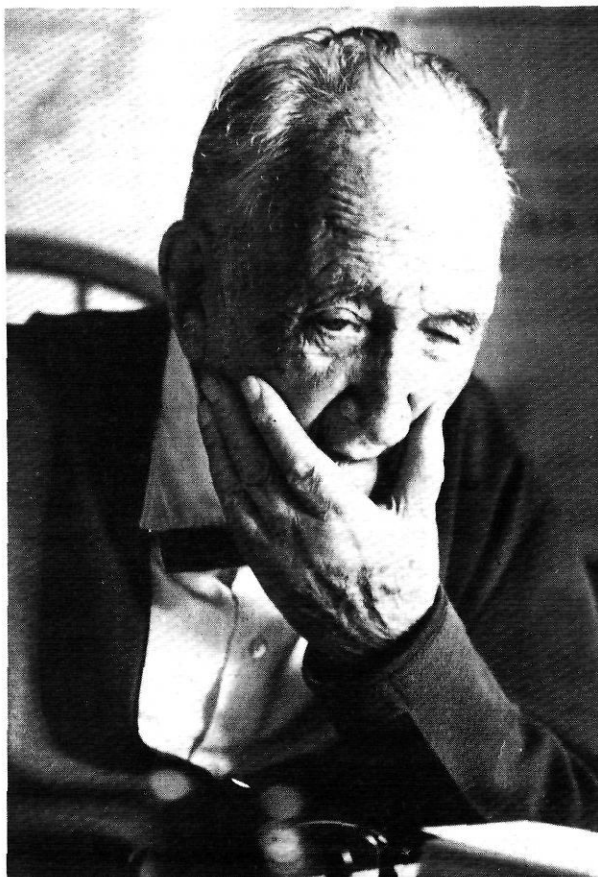
"Front al risc, s'opta per la conservació, front a la revisió la reimplantació més simple. Front a la necessària recerca de la realitat d'avui es prefereix la consagració del somni impossible d'ahir".

Cal recordar, doncs, un fet que, algunes vegades, sembla que s'oblida: el mapa del que tant es parla,

en realitat és el "Mapa de la Ponència" i, com a tal, cal estimar-lo. El "mapa de Pau Vila" era el mapa que presentà, quan exposà la seva conferència de la Casa del Vallès, l'any 1930, abans de la proclamació de la República, i que només fou aprovat per la Ponència "com a primera base per a la discussió".

Les diferències entre aquest mapa —que alguns consideren més adaptat a les necessitats administratives de Catalunya— i el que proposà la Ponència són notables: No hi figuren ni el Montsià, ni la Terra Alta, ni el Priorat, ni el Tarragonès, ni el Solsonès, ni el Gironès... S'hi troben, en canvi, l'Urgell Mitjà, la Cerdanya-Ripollès, el Cardener-Bages... Són diferències que responien a unes diverses maneres de considerar les funcions comarcals i els objectius que havien de tenir unes divisions administratives. Per això, és comprensible l'actitud sempre àmpliament reformadora de Pau Vila, tal com ha recordat suara a l'Avui Marc Aureli Vila amb molta oportunitat:

"En les converses que vaig tenir amb el meu pare fins que va morir, sempre deia que s'havien de revisar els límits de la divisió del 1936"



Fins que va morir, Pau Vila va dir sempre que s'havien de revisar els límits de la divisió de 1936.

DOSSIER

Era una actitud perseverant i rotunda que ja havia punyit, per la seva noblesa i la seva sinceritat, els redactors del primer *Mapa Sanitari de Catalunya*, el del Govern provisional de la Generalitat.

I també convindria recordar un altre fet de sobres conegut per molts i que, amb els documents aportats per Lluç i Nel·lo en el seu primer llibre, el de *La Gènesi de la Divisió Territorial de Catalunya*, tothom pot conèixer i que ja no pot ser arraconat per ningú. L'acta de 21 de desembre de 1931, reproduïda en el llibre citat, indica que els reunits constataren que ja

“Ha estat tramesa a tots els pobles de Catalunya l'enquesta acordada, i ara es reben les contestacions de les Alcaldies. S'ha de fer notar, a judicar per les que són rebudes, l'evident insinceritat d'algunes contestes. Caldrà no prendre el resultat de l'enquesta com a article absolut de fe per a fer-hi reposar treballs posteriors”

Més endavant, els Ponents asenyalaren

“Encara que dolgui de dir-ho, tractant-se d'una qüestió arrelada tradicionalment en l'esperit de la nostra gent arreu de Catalunya, el que es dedueix del resultat és el concepte d'absoluta vaguetat que domina respecte al nom comarcal i respecte al concepte de comarca a la major part de terres catalanes. La incertesa del concepte popular, doncs, ve a agermanar-se amb la diversitat de parers que respecte a les mateixes qüestions tenen els tractadistes”

Per això, tampoc no és d'estranyar que, ja des del mateix moment de l'aprovació de la Divisió Territorial de Catalunya proposada per la Ponència i, en alguns casos, des d'abans de l'aprovació, sorgissin una sèrie d'objeccions que, no sempre, es podien atribuir o bé a desconeixença de la realitat o a localismes exagerats o a afany desmesurats de protagonisme o a la pretensió de perpetuar caciquismes ben arrelats. Ara, més de mig segle després de la formulació de la proposta continuen vives moltes de les demandes que s'havien formulat per part de les poblacions que se sentiren defraudades, i també s'han afegit a la llista algunes altres poblacions com a conseqüència de les transformacions ocorregudes.

Cal recordar que els resultats de



El mapa indica els mercats i llur radi segons les respostes dels Ajuntaments.

l'enquesta donaren una visió molt concreta del territori de Catalunya. La primera pregunta (*¿a quina comarca pertany el vostre poble?*) proporcionà una prèvia divisió de Catalunya en cent divuit comarques “populars”. A més de les ja conegudes, hi havia el Moianès, la comarca de Banyoles, l'Organyà, la Ribera de Sió, la Conca del Meià, la Ribera del Gaià, la Vall de Ribes, la Comarca de Camprodon, el Collsabre, la Vall d'Àger, la Muntanya de Prades, la Plana de Guissona...

Considerada inoperant per la Ponència aquesta prèvia divisió, fou abandonada, tot i representar la primera interpretació territorial de Catalunya obtinguda a través del coneixement directe de l'opinió popular. Fou necessària, doncs, una segona aproximació. Les respostes obtingudes a la segona pregunta (*¿a quin mercat aneu?*) proporcionà el nom d'un nombre de mercats força elevats: Es registraren vuitanta-set mercats de diferent importància, categoria i àmbit d'influència. Hom hi troba Calaf, la Pobla de Segur, l'Espluga de Francolí, Sant Sadurn d'Anoia, Santa Colo-

ma de Queralt, Cardona, Prats de Lluçanès, Camprodon, Ribes de Freser, Esterri d'Àneu, Tordera, Sant Quirze de Besora, Martorell, Terrassa... En realitat fou un altre nombre massa excessiu, i no molt allunyat de l'altre; per tal com d'allò que es tractava era assolir les unitats bàsiques per a l'administració perifèrica de la Generalitat. Potser l'abandó d'aquestes dues xifres i la seva reducció a trenta-vuit demarcacions fou imposada per la confusió conceptual queuria existir entre administració local i administració perifèrica de la Generalitat.

Després d'haver-ne parlat tothom i de ser a l'abast de qualsevol observador de la realitat, ¿és que cal insistir en la importància, transcendència i repercussió dels canvis efectuats a Catalunya durant el darrer mig segle i que tanta influència han tingut en l'ús del territori? ¿És que cal dir que la societat catalana ja no és la mateixa ni està organitzada de la mateixa manera que la d'abans del 36 i que cada nova forma de societat exigeix un nou model territorial que satisfaci les seves necessitats?

LA DIVISIÓ TERRITORIAL



El mapa reflecteix les respostes municipals a la pregunta "a quina comarca creieu que pertany el vostre poble?".

Sobre la tenacitat científica i la il·lusió ciutadana

¿Què són les municipals? D'antuvi cal dir que foren identificades després d'un treball de recerca llarg i tenaç i d'una reflexió acurada sobre el territori de Catalunya, que culminaren amb els encàrrecs que la Fundació Jaume Bofill de Barcelona féu a un equip format per geògrafs i economistes per determinar les bases teòriques i pràctiques per a una nova divisió territorial de Catalunya i per a l'estudi de la realitat físico-territorial de Catalunya i dels àmbits per a la gestió de les competències públiques. Els resultats d'aquests treballs foren aplegats en el llibre que presentaren Casassas i Clusa, els membres de l'equip que hi treballaren fins al final, *L'organització territorial de Catalunya*, que publicà la Fundació Jaume Bofill el 1981.

Les municipals són el conjunt de nuclis de població (municipis, agregats actuals que manifestin el seu desig d'emancipar-se, algunes barriades de les grans ciutats, veïnats que tinguin la rellevància sufi-

cient...) en l'interior dels quals es produeixen relacions humanes de base diària per raó del treball, de la cultura, de les compres, de l'oci... Són 127 municipals que la recerca identificà a Catalunya, com a únic esglaó d'administració local per dessota de la Generalitat. La municipalia soluciona tots els problemes polítics i de gestió, i s'adapta al territori tant per a l'administració local com per a l'administració perifèrica, millor que la proposta de reinstaurar la Divisió Territorial de 1932/1936, i que les propostes d'institucionalitzar tres o més esglaons d'administració local, propostes que s'ajusten molt menys a la realitat territorial actual i als requeriments de les competències públiques.

S'ha escrit, fa poc, que

"La creació d'entitats municipals noves —que serien el reconeixement de les autèntiques ciutats d'una Catalunya cada cop més urbana i solidària— no suposaria la desaparició de les agrupacions menors, per absorció, agregació o aneixió dels petits municipis actuals en tot el que

tenen de representativitat de comunitats tradicionals, perceptuades i amb un fonament històric resultat del seu assentament en un territori des de fa segles. Cada municipi actual (...) seria reconegut com a districte electoral, fet que permetria assegurar la representació política al mateix temps que la territorial en els òrgans dels ens superiors, ço és, en els nous municipis formats pels agrupaments. Per assegurar una adequada representativitat, tant en el nombre total de regidors de cada corporació de les entitats grans com el nombre d'elegits per cada districte electoral, hauria de fer-se sobre bases de proporcionalitat. Els consellers de cada districte electoral podrien constituir consells descentralitzats. (...) Des del punt de l'eficàcia, cada consell descentralitzat podria ésser receptor, per delegació, de totes les competències específiques possibles, donant així solució a la necessitat de satisfer les demandes de descentralització."

La proposta de les municipals, flexible, adaptable a les més diverses i contingents situacions històriques, reconeix les unitats supra-municipals que ja existeixen i els atorga contingut polític i administratiu. Per elles soles, les municipals no resolen, és clar, els greus problemes de crisi econòmica, d'identitat nacional, d'aculturació, d'anorreament de la personalitat individual... que avui hi ha plantejats a tot Catalunya, generats pel model social i econòmic imperant. Però, posar a l'abast dels ciutadans un instrument viu, percebut, sentit, àgil, manejable, permetria el recobrament de la il·lusió ciutadana per l'obtenció de resultats concrets i de models nous que, en el cas de l'organització territorial, evitaria l'extensió dels despropòsits i de les incongruències. L'atonía, el no-ferres, el deixar les mans lliures a les forces que diuen que són el motor de la societat agotnades en les seves parcel·les de territori, portarà el país al creixement caòtic i, al final, front a la Catalunya-ciutat de la qual havien parlat, s'arribarà ineludiblement a la Catalunya-suburbi.

"La pàtria —va dir Eugenio Trias— és una realitat complexa, contradictòria i esquinçada que s'encarna modernament en la ciutat". Avui, les municipals s'identifiquen amb les ciutats reals de Catalunya, i permeten la interpretació acurada de les relacions mútues entre la societat i l'espai, i entre els

processos socials existents i les configuracions espacials. S'ha dit, moltes vegades, que l'espai és un producte social: Només es pot entendre l'espai, si es pot escatir com hi funciona la societat i com s'hi vol desenvolupar i organitzar. L'estudi de les municipalitats, en fer-ho, es converteix més que en un reconeixement d'una realitat viva: és una projecció vers l'avenir, és, després del rigor de la investigació científica, l'esplet de la il·lusió ciutadana.

Una "proposta heterodoxa" per a les terres gironines?

Del conjunt de terres anomenades gironines, l'enquesta de la Ponència del 32 en va obtenir resultats que potser són normals, si es pensa que es tracta d'un territori d'orografia trencada i difícil, on existien notables dificultats d'accés en molts indrets i on, des de temps ben antics, s'ha desenvolupat una comunitat de fortes característiques urbanes, comunitat presidida, amb tota evidència, per la ciutat de Girona.

Per això les respostes a la primera pregunta de l'enquesta identificaren un conjunt de petites entitats territorials en la majoria de les quals existia un centre ordenador,

ens que, en alguns casos, ja havien estat reconeguts com a unitats comarcals en obres anteriors: la comarca d'Olot, la Garrotxa, la Vall de LLèmana, la Vall d'Hostoles, el Gironès, la Selva, la comarca de Banyoles, el Baix Empordà, l'Alt Empordà, la comarca de Besalú, el Ripollès, la comarca de Camprodon, la Cerdanya, la Vall de Ribes, la Vall del Brugent, la Plana d'en Bas...

A la segona pregunta fou indicat un conjunt força extens de viles-mercats que, moltes vegades, coincidiren amb els centres ordenadors que abans s'han anomenat: Camprodon, Ribes, Amer, Besalú, Llagostera, Sant Feliu de Guíxols, Palamós, Palafrugell, Banyoles, Torroella de Montgrí, Cassà de la Selva..., al costat dels mercats de Girona, Santa Coloma de Farners, la Bisbal, Figueres, Olot, Ripoll i Puigcerdà. Tots ells eren mercats d'importància diferent, però efectiva, d'àmbit territorial divers, però que sempre havien arrelat profundament en les respectives contrades. Per això, tan sovint, hom parlava de "comarques" referint-se a aquelles àrees sotmeses a l'atracció dels centre comercials indicats, que eren mercats.

Tenint en compte, també, els canvis experimentats, en l'organització

i el desenvolupament dels seus mercats i en l'estructura humana de les terres gironines, on han aparegut nous grups socials i on d'altres s'han desenvolupat de maneres desiguals i ritmos diversos, hom es pot preguntar si no seria més convenient d'assajar de trobar unes noves bases teòriques i pràctiques sobres les quals assentar una nova divisió territorial d'aquesta part nord-est de Catalunya, que servís de fonament a una visió del territori adaptat a la realitat.

No es vol dir, amb això, que hagin desaparegut els mercats identificats el 1932, sinó que s'han transformat i evolucionat. Precisament en treballs efectuats ja fa una dotzena d'anys, es va comprovar la permanència dels mercats que s'acaben de citar i l'existència d'altres a poblacions com Martinet i Bellver, Salt, Hostalric i Tordera, Castelló d'Empúries, Llançà i Roses....

Però, cada vegada més, s'ha pogut comprovar que l'assistència a un mercat no és del tot significativa i que existeixen tot un feix de relacions que indiquen molt més la pertinença a un cercle territorial determinat que no ho fan les compres al mercat setmanal. Són les relacions de base diària efectuades en funció del treball, de la cultura, del comerç.



Els mercats designats pels Ajuntaments havien arrelat profundament en les respectives contrades. A la fotografia, el de Girona a l'arenys de l'Onyar.

LA DIVISIÓ TERRITORIAL

Hi ha autors que accepten aquest fet i que assenyalen que la unitat bàsica territorial, a Catalunya, són unitats d'àmbit menor al de la comarca: són les unitats que s'anomenen rodalies. Al costat de les definicions i dels assaigs clàssics de JM. Puchades i de J. Soler i Ribera, es poden indicar altres treballs més recents, com els de Ricard Serra que, sense negar la conveniència del respecte a la divisió del 36 considera necessaris tant el reconeixement del paper de la rodalia com el de les subcomarques. **Diu Ricard Serra que**

"Rodalia és una subdivisió de subcomarques grans o densament poblades o una subdivisió de comarques amb molt poca densitat demogràfica, caracteritzades, precisament, per la presència d'una població centre unificador —administratiu o geogràfic— de la qual solen portar el nom.

Les subcomarques són una subdivisió de les comarques (naturals o administratives) que podrien tenir funcions delegades de les que són pròpies de la comarca. Per a nosaltres, la finalitat de les subcomarques és bàsicament facilitar l'estudi i coneixement del País, agrupant aquells municipis més afins per motius geogràfics, administratius o per una síntesi del dos"

S'ha d'admetre que l'estudi de R. Serra no mena a cap solució dels problemes plantejats avui, possiblement perquè no distingeix entre el que són qüestions privatives de l'Administració Central de la Generalitat i les que ho són de l'Administració Local, i perquè es reclou en una visió tradicional de la comarca que no encaixa ni amb la realitat actual ni amb els desigs manifestats repetidament per la població de Catalunya de veure reconeguts tant els seus drets a la participació en els afers públics, com els instruments que l'hagin de permetre amb eficàcia, amb un efectiu control i sense encariments evitables. A més, en la rodalia, que perpetuaria el paper dominant d'una població centre unificador (tal com ha anat passant fins ara), amb tota la conseqüent pèrdua de personalitat del que és sotmès, no hi ha instruments de cap tipus que permetin frenar el paper expansiu de les corporacions més poderoses. Precisament, aquesta situació és la que es proposa evitar la institucionalització de la municipalia, en què tots els



El sector gironí, segons la proposta d'organització territorial de l'autor.

seus components, des del centre principal al caseriu, s'integren en l'ens col·lectiu, única empara possible front a qualsevol ànsia abassegadora. I això no es pot assolir sense la reducció d'organitzacions administratives caduques (i no amb la creació d'altres de fal·lacioses!), tal com va reconèixer Manuel Nono, antic Director General d'Administració Local de la Generalitat, quan afirmà que

"Les 945 administracions locals que hi ha a Catalunya, amb una organització més racional no haurien d'ésser més d'un centenar"

D'aquestes 945 administracions locals o municipis, a les comarques gironines, actualment, n'hi ha les següents:

Alt Empordà	68 municipis
Baix Empordà	36 municipis
Cerdanya	16 municipis
Garrotxa	21 municipis
Gironès	38 municipis
Ripollès	24 municipis
Selva	25 municipis
	228 municipis

Si de la població total d'aquestes comarques, hom en dedueix la de les seves "capitals oficials", resultarà que les 221 poblacions restants tenen una mitjana d'habitants que no arriba a 1.500. Però si a la deducció feta, s'hi afegia la dels habitants de municipis com Lloret de Mar, Blanes, Sant Joan de les

Abadesses, Banyoles, Cassà, Palafrugell, Palamós, Sant Feliu de Guixols, Torroella o Roses, la xifra mitjana de la població dels municipis que quedarien, superaria, ben just, el miler de residents. Són veritables engrunes del poder municipal, venerables si cal, però una autèntica engrunadissa de poder municipal de la qual deriven els problemes provinents de la migradesa de recursos, de la debilitat demogràfica, de la insuficiència de mitjans tècnics, econòmics i socials. Tot fa que sigui urgent l'agrupament d'aquests municipis en municipalies, les funcions de les quals i l'arrelament de les quals al territori ja han estat comentades abans. Això és urgent, malgrat l'avorrida salmòdia dels que es diuen defensors de les comunitats minúscules.

La municipalia no és, només, la forma de resoldre els problemes tècnics amb eficàcia, sinó que, sobretot, és la forma d'afavorir la convivència social i el desplegament de les virtualitats humanes i, de passada, una forma de superar moltes velles rivalitats que existien entre pobles veïns. Tal com deia Solé i Sabarís:

"Deixem de discutir, doncs, si tal o qual poble pertany a una o altra comarca; això no és més que un joc pseudogeogràfic, si voleu un entreteniment d'amor propi ruralista"

Però, i per damunt de tot, amb aquesta solució de les municipalies es reconixerien les unitats vives de

relació que l'home ha anat creant al llarg de la història i que han afaiçonat el paisatge. ¿Hom pot oblidar, a l'hora d'ordenar el territori de Catalunya amb vista a resoldre els problemes humans que es deriven de les disfuncionalitats actuals en aquests anys darrers del segle vint, la realitat viva d'entitats com la Vall de Camprodon, de Besora, de la regió de Banyoles, del Baridà, de la comunitat de la Costa Brava, de la Plana de Girona, de Mieres..., per no citar-ne d'altres, i les interdependències existents entre totes elles, que en fan un conjunt articulat i actiu?

¿És que el conjunt de les comarques gironines, contra el que algunes vegades s'ha escrit, no forma un mosaic ben engalzat, resso d'una comunitat d'homes lligats per una llarga història col·lectiva, tal com demostra l'anàlisi de les relacions actuals?

Algunes vegades, potser, pel reconeixement d'alguna de les municipalitats proposades, cal forçar una mica la realitat, però s'ha fet amb plena consciència, convençuts que així s'estableixen els contrapesos polítics i socials necessaris front a les ànsies expansionistes i de poder de determinats centres urbans i dels seus grups dominants. Aquesta també és una manera eficaç d'afavorir la convivència entre els homes.

La municipalia és un concepte que no conté, unitats homogènies, enregimentades d'una manera general i jacobina, sinó que la seva tipologia és diversa, tal com es mostren heterogenis els agrupaments humans i el capteniment de les col·lectivitats. Malgrat tot, per la simplificació que introdueix en l'administració, possibilita, sempre que n'hi hagi la voluntat, que des de la Generalitat es puguin prendre les decisions d'assignació de recursos i d'equipaments que permetin superar els desequilibris humans i territorials de Catalunya, als quals s'ha arribat, lògicament, pel funcionament del mecanisme de mercat que no ha tingut en compte els interessos col·lectius.

És veritat que, durant el debat sobre la Divisió Territorial de Catalunya, han aparegut, pel que fa referència a les municipalitats, algunes objeccions raonables i, també, alguns despropòsits. Tot caldrà valorar-ho tant per procedir als afinaments necessaris, com per poder demostrar la viabilitat de la proposta. Algunes de les objeccions formulades fan referència a les difi-

cultats de tipus constitucional, o de tipus psicològic, al respecte massa absolut tingut durant l'anàlisi envers els límits municipals actuals, a la virior del sentiment comarcal en alguns cercles, a la necessitat de mantenir extens el principi de la diversitat en l'administració local, etc. Moltes d'aquestes objeccions s'han anat responent en ocasions diverses. D'altres, caldrà respondre-les amb estudis més precisos. Però la idea que ha quedat ben clara és la que remarca que les cèl·lules bàsiques de la societat s'han de canviar i modificar, perquè el progrés tècnic ha introduït, ja, condicions noves d'equilibri espacial: No es pot introduir cap dosi de possibilisme estret, per petita que sigui, amb la finalitat de fer més acceptable la proposta, si aquesta introducció ha de modificar-ne el sentit. Algunes vegades, aquest plantejament ha estat considerat massa renovador, per la qual cosa alguns "comarcalistes militants" han confesat que quedaren "atordits i desconcertats" per la seva aparició. Guillaumet, que es declara un d'ells, diu que

"El seu sentit d'innovació, de modernitat i la seva audàcia són uns valors que ara enyorem, davant de la proposta conservadora, acomodaticia i probablement interessada dels que afirmen que volen ordenar territorialment la Catalunya del futur amb un instrument de fa mig segle, sense amb prou feines, treure-li la pols".

Malgrat tot, a Catalunya, continuaria existint el concepte de comarca: marc psicològic de referència, unitat d'estudi, possible quadre de cooperacions diverses.