



ARXIU CATEDRALICI

La Jueria Gran de Domeny, a Girona.

La Desamortització a les Comarques Gironines

**JAUME MARQUÈS
i CASANOVAS**

La desamortització anomenada de Mendizàbal decretada l'any 1936 no fou un fet aïllat dins la política espanyola, sinó més aviat un episodi d'una evolució lenta i progressiva amb avenços i retrocessos. S'havia iniciat a les Corts de Cadis l'any 1813, s'havia legalitzat parcialment l'any 1820, fou aplicada a les cases religioses pels decrets de 25 de juliol, 3 de setembre i 11 d'octubre de 1836 i per la llei de 29 de juliol de 1937.

Es declararen extingits els monestirs i convents i cases religioses d'ambdós sexes i els seus béns foren aplicats a l'Estat amb ordre de venda de totes llurs possessions.

La nacionalització dels béns de la clerecia secular es féu per llei de 2 de setembre de 1841 i un aclariment de

15 del mateix mes i any. Hom al·legà el pretext de disminuir el deute de l'Estat i de poder atendre les despeses del culte i del clergat.

En virtut d'aquelles disposicions i altres que s'esmenten en cada acte de venda o arrendament de finques eclesiàstiques, foren declarats béns nacionals: 1r.- Totes les propietats de la clerecia secular en qualsevol classe de predis, drets i accions, de l'origen i nom que fossin, amb qualsevol aplicació o destinació amb què haguessin estat adquirits. 2n.- Els béns, drets i accions corresponents a les fàbriques de les esglésies i confraries. 3r.- Totes les finques, drets i accions de la clerecia catedral, col·legial, parroquial, fàbriques de les esglésies i confraries. 4t.- El govern s'encarregà, des de l'1 d'octubre següent, de la recaptació de totes les rendes i productes de les propietats de tota espècie pertanyents fins llavors a la clerecia catedral, col·legial i parroquial i a les fàbriques de les esglésies i confraries, etc.

Així l'església perdé tots els béns i rendes amb què subvenia les seves

necessitats. La venda, però, no fou immediata. Moltes finques foren arrendades pel govern a particulars per espai de tres anys que finien el 30 d'abril de 1845.

Prèviament el govern havia requisat tots els llibres d'administració de totes les entitats esmentades, de manera que era impossible de sostreure res del fet de la requisita.

Les actes notarials en què consten les vendes i els arrendaments comencen de fet l'any 1842 i continuen en anys successius fins al 1848.

La Catedral de Girona va perdre en aquells anys totes les cases destinades a habitatge dels canonges i benedictins, situades principalment al carrer de la Força, de la Claveria, de Bellmirall i dels Alemanys, fins arribar a la Torre Gironella.

Aquelles lleis i aquelles vendes i arrendaments no revertiren en millores socials ni en profit dels més pobres; ben al contrari, serviren per a enriquir més els que ja eren rics i tenien recursos per fer les compres: comerciants forts i propietaris.

Les finques eren tassades a baix preu i encara eren rematades al més dient sempre a preus inferiors als peritats.

Una finca de la comarca del Gironès

Al poble de Domeny, del municipi de Sant Gregori, hi ha un edifici notable que crida l'atenció dels passants i és objecte de comentari dels erudits. Té el nom de «Jueria». Podem afegir que en el document de venda s'anomena «Jueria gran» per oposició a una altra casa menys notable, anomenada «Jueria petita».

De bell antuvi sembla que el topònim hauria de tenir relació amb els jueus; però no és així. La finca pertanyia al bisbe de Girona, més ben dit, a la mitra, és a dir, a l'administració del bisbat i no pas a cap bisbe en particular.

Des de temps antiquíssims documentats ja al segle onzè, els paratges que ocupen la riba esquerra del Ter en aquell indret eren una senyoria del bisbe. Per això s'anomenà «Domeny», nom derivat de «domini» canviant-se així l'antic nom de «Parets de Rufí» per raó de trobar-s'hi la pedrera de sauló d'on procedeixen els grans carreus de les muralles de Girona, atribuïdes al governador de nom Rufí que presidí la persecució dels cristians cap a l'any 404.

El nom de «Jueria» és una deformació popular del mot «jovaria», semblant en el significat al nom actual de «masoveria».

La «Jueria gran» fou o construïda en la forma actual o fou reformada pel bisbe Jaume Cassador (1584-1597), els escuts del qual campen les obertures del gran edifici. Aquest té forma rectangular amb quatre ales i un pati al mig.



L'Abadia de Vilabertran.

La Jueria gran fou arrendada per tres anys a Benet Vidal i Soliveres, adroguer de Girona, el 6 de juliol de 1842. Es feu en virtut d'una disposició de la «Direcció General de Rendes i Arbitris» de 20 de juny del mateix any.

La Jueria petita fou arrendada a Genís Vert, del Comerç, de Girona també pel termini de tres anys, signat el 17 de maig de 1842. Hom feu constar que ambdues finques havien pertangut al il·lustríssim senyor bisbe de Girona.

Així aquest es veié privat de la residència estiuenca, des d'on podia contemplar a pler tota la ciutat de Girona i també el seu palau que domina la ciutat.

A l'Alt Empordà

A l'alt Empordà, destaca un edifici grandios que és l'església, l'abadia i les cases dels canonges de Vilabertran.

L'abadia fou considerada per Puig i Cadafalch com l'edifici civil, és a dir, no militar, més important de Catalunya. Foren preservats de la desamortització: el temple, que era parroquial; el cementiri, molt espaiós, que era part del solar i terra sagrada; les dependències de la sacristia; el claustre i dues ales d'ell, per contenir, una la capella de sant Ferriol, l'altra les sales dependents del temple i el pas vers el cementiri. L'església ara degudament restaurada, constitueix un dels temples romànics més interessants de Catalunya.

L'abadia i les cases i hortes dels canonges d'aquella col·legiata foren venudes en set lots diferents entre 1842 i 1844. He trobat l'acta de venda d'una casa amb l'hort anomenat del Pedró, datada el 23 de setembre de 1844. Pertanyia al Capítol de canonges



Porta de la Jueria Gran, amb l'escut episcopal.



Conjunt de la Jueria Gran.

Comarques Gironines

de la Col·legiata de Vilabertran i feia la vuitena part d'una vessana.

Afrontava a orient amb la casa i l'hort de Joan Puig i Ferrer; a migdia amb el carrer de santa Maria, que encara conserva el mateix nom; a ponent amb la carretera que anava des del joc de Pilota a la Creu vella i a nord-oest amb la casa i l'hort de Josep Casadevall, de Vilabertran.

El 23 de novembre del mateix any fou venuda una altra casa canonical, anomenada d'en Salvà. Tenia una horta d'un quart de vessana. Limitava a l'orient amb la casa i l'hort de Francesc Cros; a migdia amb el carrer de santa Maria; a ponent amb la casa i l'hort de Cristòfol Clos, i a tramontana amb l'hort d'en Pau Malet i Josep Pou, mitjançant un camí. Fou venuda a Pere Canal, de Girona per 15.140 rals.

Al Baix Empordà

Respecte del Baix Empordà, addueixo una finca de gran extensió situada prop de Torroella de Montgrí, en el terme de l'Estartit, no solament perquè es troba en bon estat de conservació sinó pel seu remot historial, ja que des del segle novè va figurar com una parcel·la o possessió del monestir d'Amer, quan encara radicava al poble de Sant Medir i el monestir tenia el nom de Sant Emeteri. La finca es designava amb el nom de «Sancta Maria juxta mare magnum», és a dir vora del mar gran. Tenia també el nom

de «Carcer» potser per repetició del nom Car o Quer, que antigament significava «roca» al·ludint tal volta a les dues cingleres que s'alcen vora el poble de l'Estartit. Consta des de l'any 844 en document de Carles el Calb a favor del monestir de sant Emeteri, després traslladat a Amer.

A l'època de la venda per desamortització, tota la finca pertanyia al benefici de sant Esteve de la parròquia de Torroella de Montgrí.

Fou venuda el 15 de març de 1843. Constava de capella, casa amb corral i terres adjacents, que consistien en tres vessanes de vinya erma, onze vessanes de marges o erms i 37 vessanes de conreu.

Afrontava a orient amb terres de Casadellà de Torroella; part amb terres de Joan Pagès àlies Japot, de l'Estartit; part amb les de Pere Agustí de Torroella mitjançant una carretera; a migdia amb la carretera de Torroella a l'Estartit; a ponent amb les terres dels hereus del senyor de Carles, en part mitjançant una carretera; al nord amb hereus del senyor de Carles, part amb les de Josep Pi; part amb les de Joan Marés de Torroella mitjançant una carretera.

Tenia una altra feixa de conreu anomenada feixa del mas Marquès, que contenia cinc vessanes i limitava amb terres del senyor de Carles i amb una carretera. Fou rematada a favor d'un comerciant de Girona que es deia Joaquim Massaguer, per 140.000 rals.

A la Selva

Si ens traslладem a la Selva, trobarem la venda d'una gran masia anomenada

Mas Abat, que pertanyia a l'administració dels Aniversaris de la Catedral de Girona.

Constava de casa, era, cabanya amb 80 vessanes de terra, 68 de conreu i 12 ermes.

En el dessecament de l'estany de Sils efectuat pels anys 1767-68, havent-se perdut les fites i la situació exacta de les finques antigues, anteriors a la inundació, hom assenyalà al Capítol 80 vessanes que constaven en documents, però no les més fondes que tenia antigament. Li adjudicaren, doncs, les de la vora superior, que eren d'inferior qualitat.

Afrontaven a l'Est amb terres de Josep Cavaller, de Girona, que era el masover de la casa, i part amb terres de Baldri Llobet. A migdia amb terres de Josep Sala, de Lloret; a ponent amb terres de Salvador Font, de Santa Coloma de Farners i, al nord, amb la riera anomenada Rerapins.

Constava d'una altra peça anomenada Camp Bernet, que afrontava amb una terra de Valentí Quintana, de santa Coloma; a migdia amb terra d'en Gotall, notari de Torà; a ponent amb aquest mateix i amb els hereus del camp anomenat Prat de l'Obra i amb Torrelles de Riudarenes; al nord amb Torrelles.

Contenia, a més, una altra peça de terra anomenada l'Estany de 25 vessanes que afrontava a orient amb Josep Cavaller, a migdia amb el mateix i amb Font de Santa Coloma.

Les monges de Sant Daniel de Girona hi van perdre un mas anomenat per elles la Jova, com si diguéssim la masoveria, ans de Valldemaria; i la parròquia tenia dues rectories corres-

390



L'església de sant Joanipol, a sant Joan de les Abadesses.

ponents als dos domers, un dit del Puig i l'altre de Guàrdies. El govern s'incautà de la de Guàrdies i respectà la del Puig que encara subsisteix.

Sospito que la casa de la «Jova» de Sant Daniel és la «Juria», corrupció de Joveria.

A la mateixa comarca de la Selva, podem esmentar la venda del santuari de Sant Maurici, al terme de Caldes de Malavella. Tenia annexes 12 vessanes de conreu i 60 de bosc. Era de l'Obra parroquial de Caldes. Afrontava pel nord, est i oest amb el mas Llop; per migdia amb Pere Gascon i Vives, de Vidreres, i amb Vidal de Llavatera; fou rematada el dia 24 de juny de 1845 per 190 mil rals a favor de Joan Giberta, Pau Regàs, Antoni Mir i Josep Ferrés de Caldes.

Al Ripollès

El Capítol de la Col·legiata de Sant Joan de les Abadesses va veure's privat d'una finca anomenada «La Font Llatera» al poble de Tragurà, de 310 quarteres, d'inferior qualitat en una sola peça. Afrontava a orient amb terres comunals de Tragurà, part amb Coma del Catllé a migdia amb béns comunals de Tragurà, a ponent també amb terres comunals i part amb el poble de Serrat; al nord amb la muntanya de Coma de Vaca.

Fou rematada per 137.000 rals a Jaume Monistrol, botiguer de Barcelona, el 4 de febrer de 1843.

A la Garrotxa

A Besalú i a la seva rodalia els dominis eclesiàstics corresponien principalment a la clerecia regular: al monestir de santa Maria; al de sant Pere i a l'església de sant Vicenç.



Sant Pere de Besalú, des de la Cúria Reial.

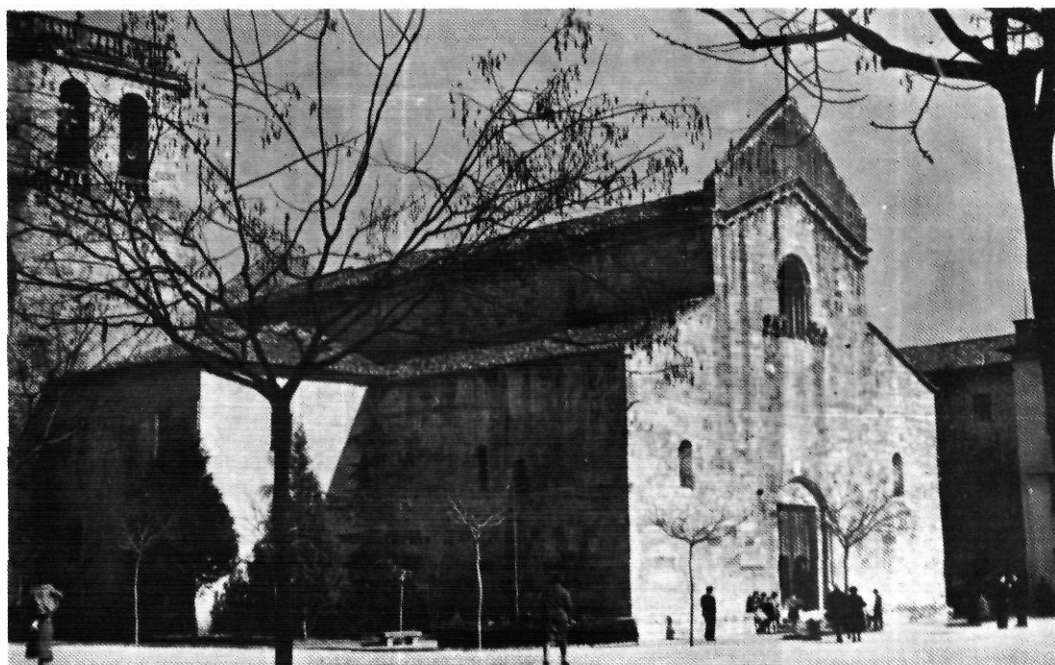
Com a mostra del que va esdevenir a la vila prendré uns detalls sobre l'església i el monestir de sant Pere.

La finca més important pel seu valor arqueològic i històric és la casa anomenada «el sant Sepulcre de Palera», annexa a aquell priorat. Per escriptura del notari Narcís Grau datada el 13 de desembre de 1850 consta que Ramon Grau i Mercader de Figueres comprà a l'Estat una casa i terres per nom «El priorat de Palera», la qual casa estava en mal estat i les terres eren de tercera

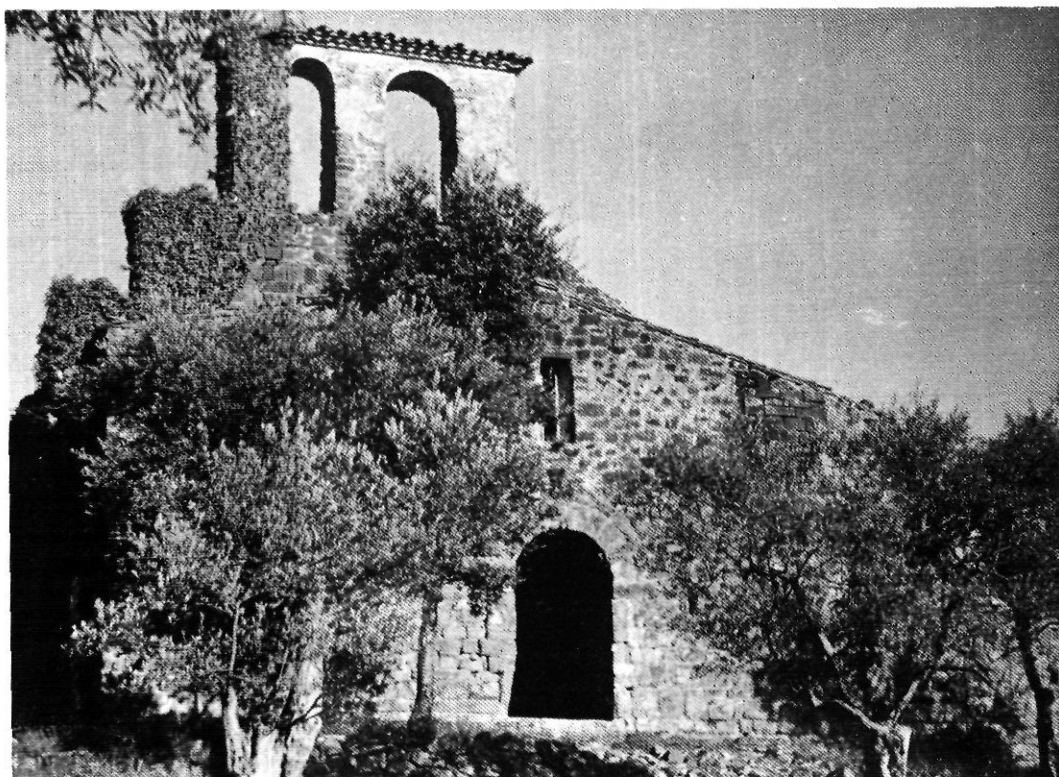
qualitat, plantades d'oliveres i tenien de cabuda una quartera de sembradura.

Davant del notari Josep Maria Salomó el 10 de setembre de 1849 foren venudes a Josep Bover, de Besalú, cinc cases situades totes en l'antic claustre de l'església de sant Pere, avui enderrocat.

També entrà en el lot la capella situada a l'oest de la plaça, que servia de magatzem, avui museu de la vila.



Església de sant Pere, a Besalú.



Església de Palera.

Comarques Gironines

També hi entrà un troç de terra que al nord tenia l'església.

D'aquestes set peces, el comprador en pagà en total 75.420 rals.

La casa principal per la seva extensió i prestància era l'abadia situada al sud de l'església i del claustre. Aquesta no fou mai venuda; però fou sistemàticament espoliada, objecte d'ocupació durant la guerra dels carlins, convent de monges cordimarianes fundades per Joaquim Masmitjà i per ell mateix allà instal·lades i dedicades a l'ensenyament, fins que acabà essent enderrocada.

Deixem de banda les finques rústiques, que ja havien estat venudes el 7 d'abril de 1841 a Francesc Casanovas, negociant de Santa Coloma i Ramon Quadras, d'Arbúcies.

Resum i conclusió

D'aqueix recorregut per les comarques gironines i de les mostres preses a l'atzar podem treure'n les següents conclusions:

1a.- L'estat va cometre una greu injustícia envers els posseïdors de béns eclesiàstics tant regulars com seculars, en fer-ho sense cap compensació que els permetés continuar convivint amb els altres ciutadans dedicant-se pacíficament a llurs ministeris.

2a.- Amb el pretext d'organitzar després el pressupost de culte i clergat, privà a cert nombre de clergues fins de les cases on habitaven i de totes les finques que els ajudaven a viure, com patis, horts i jardins.

3a.- L'Estat va malvendre aquells edificis peritant-los a baix preu i adjudicant-los a compradors sense escrúpols a preu molt inferior al peritat, per la qual cosa no s'assolí ni tan sols el motiu que serví de pretext per a la desamortització.

4a.- Els compradors que s'aprofitaren de les vendes, eren ja propietaris d'altres finques o comerciants acabats, que després van tornar a vendre les finques adquirides o les van destinar a arrendaments gratificants.

5a.- La desamortització no va proporcionar millora de cap mena als pobres ni als municipis ni a les corporacions locals.

6a.- La descurança de l'Estat respecte dels béns incautats abans de procedir a la venda o a l'arrendament fou causa de la ruïna de molts edificis que eren joies d'art i d'història i, sobretot, del mobiliari i dels accessoris dels temples, que foren objecte de saqueig tant per part dels revoltosos —que ho destruïren sense conèixer el seu valor—, com per part dels desaprensus que se n'apoderaven impunement.

En resum, fou una etapa de malestrugança pel país, del qual hom preferiria no escriure'n ni parlar-ne, sinó oblidar-ho com un malson.

Del capteniment dels compradors i de la població que presencià els fets vandàlics, cal fer moltes excepcions. Hi hagué qui comprà finques per a cedir-les després en bones condicions als clergues desposseïts; altres en permetien l'ús tot i retenint-ho a nom seu. No mancaren els qui feren compres fingides per tal de mantenir les finques en mans del vertader propietari i les tenien a nom d'altri, o les adquirien per tal d'evitar-ne la destrucció. «Encara quedava fe a Israel».

