

En el marc de la commemoració "Girona, 1200 anys de vocació europea", s'ha presentat al Museu d'Història de la Ciutat l'exposició "Girona dins la formació de l'Europa medieval (785 - 1213)", coneguda també com "l'exposició de Carlemany". Tot i que l'exposició ha estat molt visitada, la proporció del nombre de forasters sobre el de gironins podria dur-nos a fer amargues reflexions. Mentre fem vots perquè la proporció cavi de signe durant aquesta tardor, convidem el lector a contemplar la mostra des d'una perspectiva inèdita: la dels responsables de la coordinació.

## L'exposició de Carlemany vista des de dins

L'exposició "Girona dins la formació de l'Europa medieval" comptava de bon començament amb un escull no fàcil de solventar, i era el de decidir-ne l'abast cronològic. Com és obvi, la data del 785 era l'inexcusable punt de partença i venia donada pel fet que hom prenien aquesta data de lliurament de la ciutat als exèrcits de Carlemany com un pretext —més enllà de la seva rigorositat històrica a prova d'erudits— per parlar de Girona i de la vida de la gent ara fa mil dos-cents anys.

Altrament, era de més mal triar la data de l'acabament, car l'encavallament de fets històrics, socials, artístics, etc. aconsellava de tractar el tema amb una certa prudència. Després d'un seguit d'entrevistes amb historiadors de diverses especialitats bons coneixedors de l'època, va semblar que l'any 1213 —moment de la desfeta de l'exèrcit català a Muret, tancant el cicle d'expansió occitana— era la data més escaient.

### El contingut temàtic

En un primer contrast d'opinions i parers s'estructurà un guió inicial que esdevingué la base de l'argument històric i temàtic de

l'exposició, i que va ser retallat, esmenat i completat —segons calgués— a mida que avançava la preparació de l'exposició, i les idees i projectes (disseny, peces a exposar, plafons i textos) prenién cos i es reflectien en propostes i realitats concretes i tangibles. Finalment, i salvant retocs puntuals, es confeigí un guió definitiu que es dividí en quatre grans àmbits o apartats.

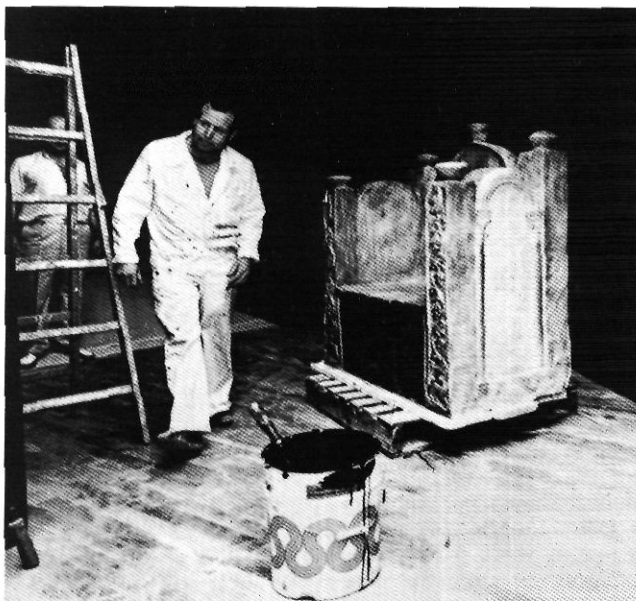
Així, i per tal de no endinsar el visitant massa sobta-

dament en l'argument de l'exposició, s'introdueix un primer àmbit denominat "Els Precedents" i que abraça des de l'any 714 fins al 785, palesant l'empremta romano-visigòtica a la ciutat i la incidental presència àrabo-musulmana a les nostres contrades. Amb el títol de "Carlemany i Girona" s'entra en un segon àmbit, en el qual es defineix l'equilibri de forces del període —marcat per la preponderància de l'imperi franc— i es dedica un espai a la figura mítica i

legendària de Carlemany, altrament, amb fondes arrels a casa nostra. Només cal recordar que a Girona, a més de celebrar-se un "ofici de Sant Carlemany", hi ha objectes diversos que el recorden: la famosa cadira, la torre de Carlemany, el Cartoral de l'Arxiu Diocesà, i la meravellosa escultura de Jaume Cascalls.

El tercer àmbit intítulat "El naixement de Catalunya" (878-1018) pretén explicar el procés de formació del país, tant des del punt de vista de les transformacions econòmiques i polítiques, com de l'extraordinari desenvolupament de la ciència i l'avenç de la repoblació mitjançant l'empenta donada per les fundacions de monestirs. Finalment, el darrer àmbit duu el títol de "La construcció de l'estat català" (1018-1213) i descriu els trets més significatius de la naixença i desenvolupament de la societat feudal catalana i la política d'expansió comercial i política fins al daltabaix de Muret.

L'ampli abast cronològic de l'exposició i la diversitat de temes a tractar ha fet que hom cregués més oportú de suggerir que no pas explicar, la qual cosa es palesa clarament en l'espai dedicat a la vida quotidiana i, sobretot, a l'esmerçat a



JOAN CASTRO

No s'ha tingut inconvenient a substituir originals per còpies a escala natural.

explicar la cultura artística romànica mitjançant un muntatge força espectacular. Tot i així, la necessitat de donar una informació –per mínima que fos– al visitant aconsellà la confecció d'una sèrie de textos que havien de reunir necessàriament les condicions següents: brevetat –entre 5 i 8 línies per tal que convidés a llegir-los, concisió –tractar sintèticament temes d'interès general– i sobretot, amb esperit divulgatiu, allunyant-se de plantejaments erudits i carregosos. Aquests quasi quaranta textos van acompanyats sovint de petites explicacions més breus referides a les peces en concret o a les fotografies que els acompanyen. Amb això s'intenta fer entrar el contingut de l'exposició més per la imatge que no pas per la lletra, talment com es fa en el vídeo.

Calia, també, que de l'exposició en restés quelcom més que una important inversió en instal·lacions al Museu d'Història, de manera que se n'ha editat un voluminós catàleg de prop de dues-centes pàgines amb un contingut doble: per una banda, onze articles dels millors especialistes sobre aquest període, per tal que el visitant avesat a la nostra història compti amb una bona guia d'alta divulgació, i per l'altra, un apartat-relació on consten totes i cadascuna de les peces de procedència diversa que hom ha pogut arribar a reunir en aquesta exposició.

### Selecció i tria dels objectes

D'acord amb un guió de l'Exposició pensat per a donar no pas una informació exhaustiva de l'amplíssim marc cronològic que abasta, sinó uns *flashos* suggerents de cadascun dels aspectes més remarcables, es va posar fil a l'agulla a la recerca d'objectes i altre material per tal d'il·lustrar i complementar el text. De vell antuvi cal advertir que, com succeeix sovint, el resultat final necessàriament ha estat la culminació d'un llarg procés en el qual s'han hagut d'introduir diversos canvis d'ençà de la idea

JOAN CASTRO



*S'ha reordenat l'espai reduït per adequar-lo a les característiques de les peces exposades.*

inicial. Tota exposició, i més encara en casos com el present, en que s'ha de cercar i agrupar una col·lecció d'objectes procedents de diversos museus del país, comporta la superació d'entrebancs i dificultats, a l'hora de sol·licitar i d'obtenir la cessió temporal d'una determinada peça. Una primera dificultat remarcable: la coincidència de la celebració de l'exposició amb la totalitat de la temporada estiuenca, i també llarga durada de la mostra, han estat dues muntanyes que ha calgut preparar fort per tal d'assolir-ne el cim. Una segona dificultat igualment destacable: la reticència explicable o comprensible per part de la propietat i/o conservadors d'objectes museístics a deixar-los per causa del risc de deterioració que pot tenir l'objecte durant el transport i alhora el canvi de les condicions ambientals que el mateix objecte pot trobar al lloc de destí. En alguns casos, aquestes dificultats s'han superat feliçment i en altres no. Tot amb tot, hom ha aplegat un nombre considerable de peces originals. Així mateix, i precisament perquè des del principi es projectà un muntatge el màxim didàctic possible, no s'hi ha tingut cap inconvenient a substituir originals per còpies a escala natural. Pensem que tots els àmbits de l'exposició posseeixen un bon complement visual al contingut descriptiu. Potser la dificultat més seriosa que ha calgut superar

hagi estat la inclusió, per la seva extensió i pel seu pes específic dins la nostra història, de la cultura romànica. En el present cas s'ha optat per l'aplicació d'un mètode conceptual consistent a aplegar en un mateix espai un nombre d'objectes, originals i còpies, diversos quant a material i quant a tècnica i també significatius per la seva estructura i la seva utilització. I així a l'àmbit tercer s'hi han aplegat diverses peces del mobiliari romànic que constitueixen una mostra ben aproximada de la nostra cultura artística.

Cal significar, finalment, la utilització de dues grans maquetes que valen més que mil paraules, a l'hora d'explicar el creixement de la ciutat al llarg de l'Alta i Baixa Edat Mitjana a partir del triangle de muralles romanes que Girona ofereix d'ençà la seva fundació. Es pot observar quin fou el creixement dels murs durant l'època comtal, sens dubte, una extensió molt considerable que s'explica, d'altra banda, pel pes específic que tenia aleshores Girona en tots els camps coneguts i en d'altres que tot just ara es van perfilant.

### El disseny de l'exposició

Pel que fa al disseny de l'exposició, cal esmentar que es fonamenta en l'objectiu d'adequar-lo a les característiques de les peces que s'exposen i tanmateix a

la necessitat d'aprofitament d'un espai reduït –atesa la magnitud de l'exposició–.

Ha calgut reordenar-la mitjançant diversos nivells i crear una mena de circuit que la faci fàcil de seguir.

L'estructuració de l'exposició en quatre àmbits temàtics obligava a un disseny que visualment diferenciés per mitjà d'una senyalització de color l'entrada de cada àmbit. Així, per exemple, l'àmbit 1 és d'un color siena, a l'igual que la franja de tots els textos relacionats amb aquest àmbit. Amb els colors groc, verd i carbassa es constata correlativament el pas a la resta dels àmbits. Tanmateix, els plafons i vitrines exemptes són totes de color negre per tal de neutralitzar l'espai i donar més gran relleu a les peces.

La confecció de les vitrines –pensades especialment per a unes peces concretes i amb la intenció de garantir-ne la perfecta conservació i seguretat– segueix les normes museogràfiques més innovadores, a l'igual que la grafia de l'exposició. Un altre aspecte a remarcar és el muntatge de l'estructura metàl·lica de la il·luminació, que permet la total mobilitat dels focus i fins i tot de la mateixa estructura, i que fa possible una il·luminació puntual de les peces sense provocar cap mena de molèsties als visitants.

**RAMON ALBERCH  
JOAN CASANOVAS  
PERE FREIXAS**