

la ictiofauna de catalunya en el paleolític(*)

per

NÚRIA JUAN-MUNS i PLANS

(*) Resum de la tesi de Llicenciatura, presentada a la Universitat Autònoma de Barcelona.

Per realitzar aquest treball van ésser observades les restes de fauna ictiològica dels jaciments arqueològics següents: Bora Gran d'En Carreras (Serinyà, Banyoles), l'Arbreda. Davant Pau, Mollet I i Reclau Viver (Zona del Reclau, Serinyà, Banyoles), Abric Romani (Capellades, Anoia), Cingle Vermell (Vilanova de Sau, Osona), Cova del Gegant (Garraf) i la Cova dels Ermitons (Sadernes, la Garrotxa). És a dir, les de tots els jaciments paleolítics de Catalunya que han lliurat aquest tipus de fauna.

La fragilitat de l'esquelet del peix fa que siguin les vèrtebres (la part més consistent), les peces més recuperades en els jaciments.

Per a la determinació d'aquestes restes hem emprat el mètode de la radiografia (1), ja que les característiques externes no són suficientment diferenciadores per permetre una diagnosi. Així, basant-nos en aquest mètode, s'han pogut determinar les següents espècies en els diferents jaciments:

Salmó salar (salmó), **Salmo trutta fario** (truita), **Rutilus sp.** (—), **Leuciscus leuciscus** (bagra nassuda), **Leuciscus cephalus** (bagra), **Barbus sp.** (barb), **Abramis brama** (brema) i **Anguilla anguilla** (anguila).

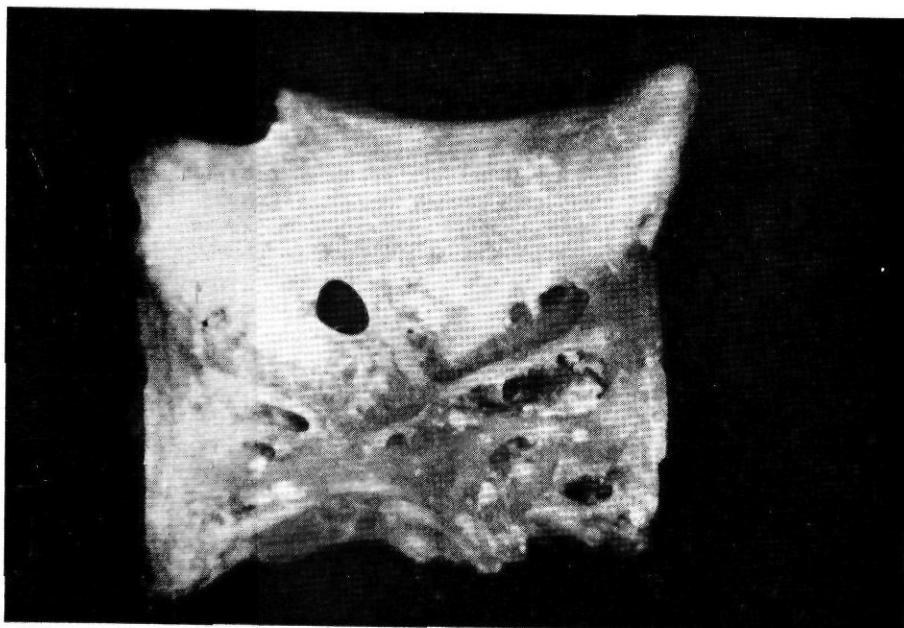
De l'estudi de la fauna ictiològica dels diferents jaciments analitzats de l'àrea catalana es poden extreure dos tipus de dades, les unes a nivell paleoecològic i les altres a nivell paleoecolòmic.

Les espècies determinades ens demostren que la fauna dels nostres rius no ha variat gaire del Quaternari fins ara. Totes les espècies presents en els reompliments arqueològics, tret del **Salmó salar**, les trobem avui presents a Catalunya, encara que en poblacions més reduïdes i en zones lliures de contaminació.

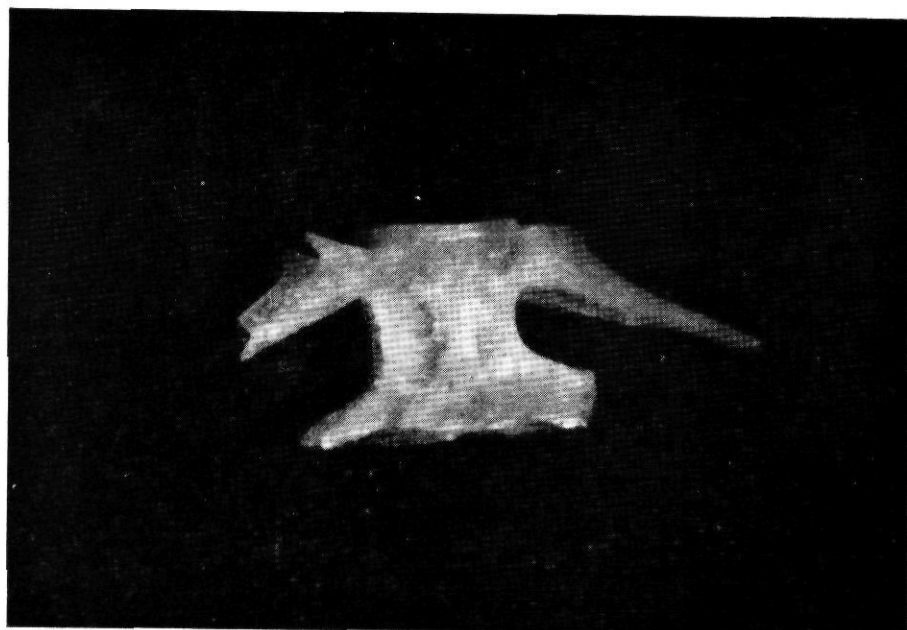
La presència de **Salmo salar** en rius del vessant mediterrani és un fet excepcional, però que no és restringit a les nostres regions, sinó que ha estat constatat també a França (Caune de Belvis, Aude) i a Itàlia (Barma Grande, Grimaldi). La seva determinació en aquestes darreres zones recolza la hipòtesi de l'existència de **Salmo salar** al Mediterrani (almenys durant el Würn) i la fa extensible a tota l'Europa del Mediterrani Occidental.

Hem comprovat que, malgrat la frescor seca que caracteritzava la zona de Serinyà, els rius d'aquest indret (Ser, Serinyadell i Fluvià) oferien unes condicions òptimes d'habitabilitat a gran varietat d'espècies, afavorint especialment el **Salmo trutta fario**, que aconseguia tamanys superiors als actuals.

(1) Aquest mètode va ser descobert pel Dr. DESSE, del Laboratoire de Biologie Marine de Concarneau.



Vèrtebra d'anguilla
(Cova de l'Arbreda)
(20 aug. aprox.)



Vèrtebra de
Rutilus/Leuciscus
(Cova dels Ermitans)
(20 aug. aprox.)

	Musterià	Aurinyacià	Gravetià	Solutrià	Magdalenià	Mesolític	Altres cultures Post Glaciars
<i>Salmo salar</i>			L'Arbreda (Serinyà, Girona)	Reclau Viver Davant Pau (Serinyà, Girona)			
<i>Salmo trutta t.</i>	Ermitons (Sadernes, Girona)	L'Arbreda (Serinyà, Girona)	L'Arbreda (Serinyà, Girona)	Reclau Viver Davant Pau L'Arbreda (Serinyà, Girona)	Abric Romani (Capellades, Barcelona) Bora Gran (Serinyà, Girona)	Cingle Vermell (V. de Sau, Barcelona)	L'Arbreda (Serinyà, Girona) Ermitons (Sadernes, Girona)
<i>Rutilus sp.</i>		L'Arbreda (Serinyà, Girona)	L'Arbreda (Serinyà, Girona)	L'Arbreda (Serinyà, Girona)		Cingle Vermell (V. de Sau, Barcelona)	L'Arbreda (Serinyà, Girona)
<i>Leuciscus leuciscus</i>		L'Arbreda (Serinyà, Girona)				Cingle Vermell (V. de Sau, Barcelona)	L'Arbreda (Serinyà, Girona)
<i>Leuciscus cephalus</i>						Cingle Vermell (V. de Sau, Barcelona)	L'Arbreda (Serinyà, Girona)
<i>Barbus sp.</i>		L'Arbreda (Serinyà, Girona)	L'Arbreda (Serinyà, Girona)	L'Arbreda (Serinyà, Girona)		Cingle Vermell (V. de Sau, Barcelona)	L'Arbreda (Serinyà, Girona)
<i>Abramis brama</i>						Cingle Vermell (V. de Sau, Barcelona)	L'Arbreda (Serinyà, Girona)
<i>Anguilla a.</i>		L'Arbreda (Serinyà, Girona)	L'Arbreda (Serinyà, Girona)	L'Arbreda (Serinyà, Girona)		Cingle Vermell (V. de Sau, Barcelona)	L'Arbreda (Serinyà, Girona)

Quadre general del panorama ictiofaunístic de Catalunya, per èpoques i espècies.

la ictiofauna

La humitat de la vall de Sau durant el Preboreal, implicava corrents d'aigua (el Ter) més temperades i tranquil·les que les actuals, on la fauna hi era també variada.

Igual com passa amb la fauna gran d'origen antropogènic, la selecció de què era objecte la ictiofauna, tant per part de l'home com dels animals piscívors, no permet d'elaborar un quadre complet de totes les espècies que poblaven els nostres rius durant el període que tractem, la qual cosa només seria possible amb les restes obtingudes d'un dipòsit fluvial.

L'estudi d'aquesta fauna en relació amb les activitats dels homes que poblaven la zona ens posa de manifest que és un fet generalitzat que la pesca sigui una activitat secundària en l'economia d'aquests grups paleolítics.

Aquest fet és lògic en l'assentament del Cingle Vermell (2), ja que la pesca era difícil i l'habitació estava lluny del riu; per això l'esforç que comportava era molt superior a l'exigut per les altres activitats (cacera i recollecció).

La zona de Serinyà, en general assentaments d'estiu, tenia moltes més possibilitats, per la riquesa dels rius i la proximitat d'aquests al lloc d'habitació, d'explotar el medi fluvial. En aquesta zona, però, sorprèn la raresa de vestigis. Aquest fet pot ser degut al mètode d'excavació practicat en la majoria de jaciments de la zona, (es tracta d'excavacions antigues, on no es realitzava una recollida acurada de microrestes). L'espècie més retrobada és la truita i això pot respondre a un criteri de selecció, ja que és l'espècie més sabrosa i que té la carn menys espines.

Si es confirmés una més gran abundància de vestigis de peixos en aquests jaciments, potser caldria replantejar-se el paper de la pesca en l'economia d'aquests grups paleolítics.

L'anàlisi de cadascun d'aquests jaciments ens ha permès de comprovar que la pràctica de la pesca no està restringida a aquells grups que fabriquen eines especials per aquesta activitat. La majoria de jaciments estudiats no han lliurat aquest tipus d'indústria. Això pot respondre a dues causes: o realment no existien (i es pescava amb les mans, pedres, etc.), o bé aquestes eines «especialitzades» eren fabricades en matèries de mediocre conservació que no han arribat a nosaltres.

A Catalunya, com a França, no apareixen eines associables a la pesca fins al Magdalenian (Bora Gran d'En Carreras), la qual cosa no implica, com ja assenyalàvem abans, que no es pesqués amb anterioritat a aquest període, puix coneixem restes de peixos pescats des del Solutrià (Reclau Viver).

Algunes de les vèrtebres recuperades tenien el forat central engrandit i desgastat, cosa que ens indica que varen ser utilitzades com a peces de collaret.

Aquests objectes d'ornament a l'àrea catalana són escassos i no ens permeten d'elaborar hipòtesis massa consistents. Sabem que el seu ús es perllonga del Magdalenian (Abric Romaní) fins al Mesolític (Cingle Vermell), però desconeixem el seu origen i difusió. Les troballes de França i Itàlia ens confirmen l'ús d'aquestes peces com granets d'enfilall i potser se'ls hauria d'atribuir un origen comú. Hi ha en contra el factor temps, ja que les peces són massa fràgils per a suportar un trasllat des de zones molt distants en un temps considerable. Partint del caràcter sedentari de l'home del paleolític, l'arribada d'aquestes vèrtebres d'Itàlia o França (o viceversa) hauria estat fruit de molts anys d'escambi a petita escala, entre grups veïns, i per tant les possibilitats de pèrdua o trencament serien molt elevades.

BIBLIOGRAFIA

- DESSE, G. i DESSE, J. (1976). **Diagnostic des pièces rachidiennes des Téléostéens et des Chondichtchyens**. Vol. III. Téléostéens d'eau douce. Expansion Scientifique, París.
- ESTEVEZ, J. (1980). «El aprovechamiento de los recursos faunísticos: Aproximación a la economía del Paleolítico Catalán» **Cypsela**, n.º III, pp. 9-29.
- MUUS, B. J., DAHLSTROM, P. (1975). **Los peces de agua dulce de España y Europa**. Ed. Omega. Barcelona.
- RYDER, M. L. (1980). «Restos de peces y otros animales acuáticos». **Ciencia en Arqueología**. Fondo de Cultura Económica, México, pp. 384-405.

(2) El Cingle Vermell és un assentament ocupat durant la tardor, època poc favorable per a la pesca.