

Podria remuntar-se al segle X, i amb seguretat existia ja en el segle XI, un primitiu hospital-alberg, que constitueix la primera manifestació a Girona de la beneficència hospitalària organitzada que coneixem. Estava situat dintre la Força Vella, i més concretament, segons sembla, pels darreres de la Catedral. Ja no cal dir que era obra de l'Església, si bé aquesta pido-lava i obtenia aportacions particulars per a sostenir-lo.

Són tan escasses les referències històriques sobre aquest primitiu hospital, i no posseint cap dada sobre les condicions i estructura de l'edifici, si és que es construí un edifici «ad hoc», és obvi que no puguem parlar de cap relació d'aquesta institució amb l'art i amb l'arquitectura.

El que ja té molt més interès pel nostre tema és el que podríem anomenar un complex important de beneficència hospitalària al barri i carrer de Pedret, de la nostra ciutat, i del qual avui encara en queden restes.

La seva situació té molt que veure amb la seva existència. Pedret era l'entrada a Girona de la ruta de Santiago que efectuaven els pelegrins que des del Sud de França seguïen el camí de Portús a Barcelona, per a seguir després per Lleida i Saragossa, i continuar així pel Nord d'Espanya fins arribar a Santiago de Compostela. Cal tenir en compte que eren milers anualment aquests pelegrins o romeus vinguts de molt diverses nacions del centre d'Europa. Aquests pelegrinatges duraren tres segles majorment i començaren en el segle XII. Atendre les necessitats espirituals i materials d'aquests romeus requeria ja unes institucions organitzades, entenent això segons les possibilitats de l'època.

A Girona, doncs, trobem aquestes institucions a Pedret i la primera que cal esmentar és **l'Hospital de Sant Llätzer**, anomenat també **Hospital dels masells o leprosos**. I aquest nom ja indica la raó de la seva existència: sovint les epidèmies i la mateixa lepra arribaven transmeses pels pelegrins i vianants de fora.

Aquest hospital apareix ja existent en el segle XII, ja que l'any 1188 el rei Anfon el Magnànim, anomenat el Cast, feu una important donació a aquesta institució hospitalària.

L'hospital ocupava un espai de bastant extensió amb el seu edifici, pati i hortes, de tal manera que arribava des dels edificis actualment porticats (foto núm. 1), fins arribar quasi a l'altura de l'edifici que hi ha a l'altre costat de carretera i que fou la fàbrica de paper «La Aurora». De fet, avui tenim encara un record d'això: després dels pòrtics hi ha un extens terra-

Art i Arquitectura en l'història hospitalari de Girona

per
Josep Calzada i Oliveras



Foto 1. - Els pòrtics de Pedret. (Foto de Ramon Prior)

plè d'uns quatre o cinc metres d'altura, contingut per dos o tres matxons o contraforts de pedra, en el primer dels quals hi ha empotrada una talla en pedra que representa **Sant Llätzer** àldempeus, amb un bastó de pelegrí i amb un gos a cada costat que li llepen les ferides. Aquesta representació escultòrica, emmarcada en un rectangle, és d'una faisó molt arcaica, està ja força deteriorada i si no es treu aviat per portar-la a un museu, les pluges i les gatoses o argelagues que ara ja gairebé l'oculten, acabaran per «menjar-se-la», si alguna mà inculta no ho ha fet abans.

Però a aquest hospital pertanyia també la **Capella de Sant Llätzer**, situada, en un principi, més enllà de la casa número 140 actual del carrer de Pedret, és a dir, entre l'antic oratori de Ntra. Sra. del Pilar i l'església de Sant Jaume, dels quals ja en parlarem. Però l'any 1449 s'obtingué el permís per a construir-la al mateix costat de l'esmentada Capella de Sant Jaume. No sabem quan desaparegué o fou desafectada del culte aquesta capella, però certament existia encara l'any 1628, segons consta en la Visita Pastoral del bisbe Garcia Gil de Manrique.

Tampoc no sabem la importància arquitectònica d'aquests edificis, si bé hem de suposar que

no estarien mancats d'un notable valor artístic. En èpoques com són el segle XII i el XV no solia fer-se res vulgar tractant-se d'edificis públics i religiosos. La mateixa escultura esmentada de Sant Llätzer ho confirma.

Ja en el mateix segle XII, probablement, degué construir-se la **Capella de Sant Jaume**. Diu el Dr. Marquès que aquesta capella «també va servir per a designar l'hospital, de manera que hom el troba citat amb el nom d'**Hospital de Sant Jaume**». Això s'explica molt bé si tenim en compte que aquesta capella de Sant Jaume, si no s'equivoca el Dr. Noguer i Musqueras, ocupava les dues terceres parts dels cinc pòrtics que, a manera de galilea o nàrtex, s'han conservat fins avui. I a continuació començava ja l'Hospital dels masells.

De totes maneres amb el pas del temps les coses degueren canviar molt. En primer lloc, aquests cinc pòrtics, de bella factura, tots ells iguals i amb uns escuts que no hem pogut desxifrar, ja no són pas del segle XII. També cal fer notar que la portalada de l'actual església de Sant Jaume, també de bella faisó, és d'estil renaixement o neoclàssic. I degué ésser en aquesta època relativament moderna que es canvià totalment l'estructura d'aquesta església de

Sant Jaume. I així la que abans era un temple espaiós i arquitectònicament interessant, quedà totalment transformat en el seu interior, tal com avui es pot veure. Aquest interior és d'un gust horrible. Així i tot, a l'exterior encara avui es poden veure les restes de la primera església. Es tracta d'un mur lateral amb parament romànic, i així mateix una finestra romànica sota mateix del campanar d'espadanya, aquest ja posteriorment retocat.

Tenim, doncs, encara avui vists una sèrie d'elements arquitectònics d'interès: els pòrtics amb els escuts; la portalada renacentista de l'església actual de Sant Jaume, situada en el primer dels esmentats pòrtics; la talla en pedra, de Sant Llätzer; la finestra romànica i part del mur del mateix estil. I encara el Dr. Marquès ha parlat d'una altra portalada, d'estil gòtic, que hi ha també dintre els pòrtics, dient que pogué ser l'entrada de l'Hospital de Sant Llätzer, i nosaltres pensem que bé podia ésser més concretament l'entrada a l'església d'aquest hospital, la qual, com ja hem dit, es construí en aqueix lloc, en el segle XV.

Però sense sortir-nos del punt de vista de l'art i de l'arquitectura, ens cal parlar encara d'una altra església que hi hagué a Pedret. Es tracta de l'església de la Verge del Pilar, vulgarment i fins documentalment anomenada **«Església de la Benaurada Verge Maria del Consol o del Pilar»**.

Abans de referir-nos més directament a aquesta església, val a dir que és ben palesa la raó de trobar-se a Pedret en una mateixa època unes esglésies dedicades a Sant Llätzer, a Sant Jaume i a la Mare de Déu del Pilar. Les tres advocacions no són casuals, sinó que és ben clar que es deuen a un sol i mateix motiu: l'arribada i sojorn a la nostra ciutat dels pelegrins que feien via a Saragossa, camí de Santiago, i que necessitaven satisfer les seves necessitats espirituals i materials.

Però pel que fa als gironins, hem de dir que de totes aquestes institucions la devoció preferent es decantà sempre a la Mare de Déu del Pilar. No és ara el moment de referir totes les vicissituds d'aquesta devoció, però sí fer constar que entre els veïns de Pedret sempre es mantingué ferma i ha arribat fins als nostres dies, malgrat es continuï avui en mig d'una pobresa de culte, per cert ben migrat. Cal fer notar que aquest culte, per les raons que exposarem, es dóna avui a l'esmentada església de Sant Jaume, la qual així pels actuals habitants del carrer de Pedret només es coneix amb el nom d'església del Pilar.

I no volem deixar de fer constar també que l'animador de tota l'Associació de Veïns del barri és actualment el Sr. Agustí López, que viu en la casa núm. 9 del carrer i que, per insondables designis de Déu, és cec i el veiem cada dia a l'acabament del pont de ferro sobre l'Onyar que dóna a la Rambla de Girona venent

números de la rifa. Aquest Sr. López i la seva bona esposa guarden les claus de l'església de St. Jaume on actualment es dóna culte a la Verge del Pilar, essent la imatge actual de cartóguix.

I feta aquesta digressió, diguem que els inicis del culte al Pilar a Pedret deuen ser molt remots. Segurament deuen situar-se també al temps dels pelegrinatges a Saragossa i Santiago, ja que documentalment es troba existent l'església en el segle XIII, si bé, com consta en un document posterior, del bisbe Boyl, es tractava d'un petit «oratori».

Però la concurrència i devoció del poble havia anat en augment fins al punt que es va fer necessària la construcció d'una església gran i hermosa.

Aquesta obra fou d'inicis del segle XVI (1506 - 1511). El Dr. Tomàs Noguer la qualificà de «magnífica fábrica y notable por sus ornamentos y joyas». Estava situada en el lloc on es construí l'any 1927 un magatzem i avui és un taller, que té el núm. 136 del carrer. Per més referències, l'església es trobava situada, més o menys, a un centenar de metres abans d'arribar a l'església de Sant Jaume.

Malauradament des dels Setges de la guerra de la Independència l'església del Pilar de Pedret hagué de ser abandonada o desafectada del culte degut als destrossos ocasionats per les bateries franceses i en aquest estat ruïnós permanesqué més d'un segle, fins que fou desmuntada, com veurem, l'any 1926.

En la foto núm. 2 es pot veure les restes de la façana de l'església del Pilar tal com es trobava en la dècada de l'any 1920 que la fotografia V. Fagnoli. Damunt mateix de la portalada es pot veure, en aquesta fotografia, l'arrancament només d'un pòrtic que sobressortia força de la façana.

Es molt important la riquesa de joies i objectes sagrats esmentats en les Visites Pastoral, tant en robes com en orfebreria: càlzers de plata; llànties votives; mantells de la Verge, de damasc, seda i brocat; tota mena d'ornaments litúrgics, arribant-se a esmentar un centenar de capes. Sobretot seria d'una importància artística la imatge de la Verge: talla romànica? o gòtica? No ho sabem pas. Consta també l'existència d'un retaule barroc existent l'any 1772, sense que poguem saber-ne l'autor, i gairebé podríem assegurar que aquest retaule succeí un altre retaule gòtic que Déu sap on devia anar a parar. Tot plegat, un gran valor artístic quantitatiu i qualificatiu.

L'església del Pilar, en el seu estat ruïnós, fou subjecte a la desamortització l'any 1845 i, com a Béns Nacionals, fou venuda a mans particulars i passà finalment a ésser propietat del Marquès de Monsolís, el qual, malgrat l'oposició de l'Ajuntament de Girona, obtingué el permís de desmuntatge i reconstrucció de la nau,

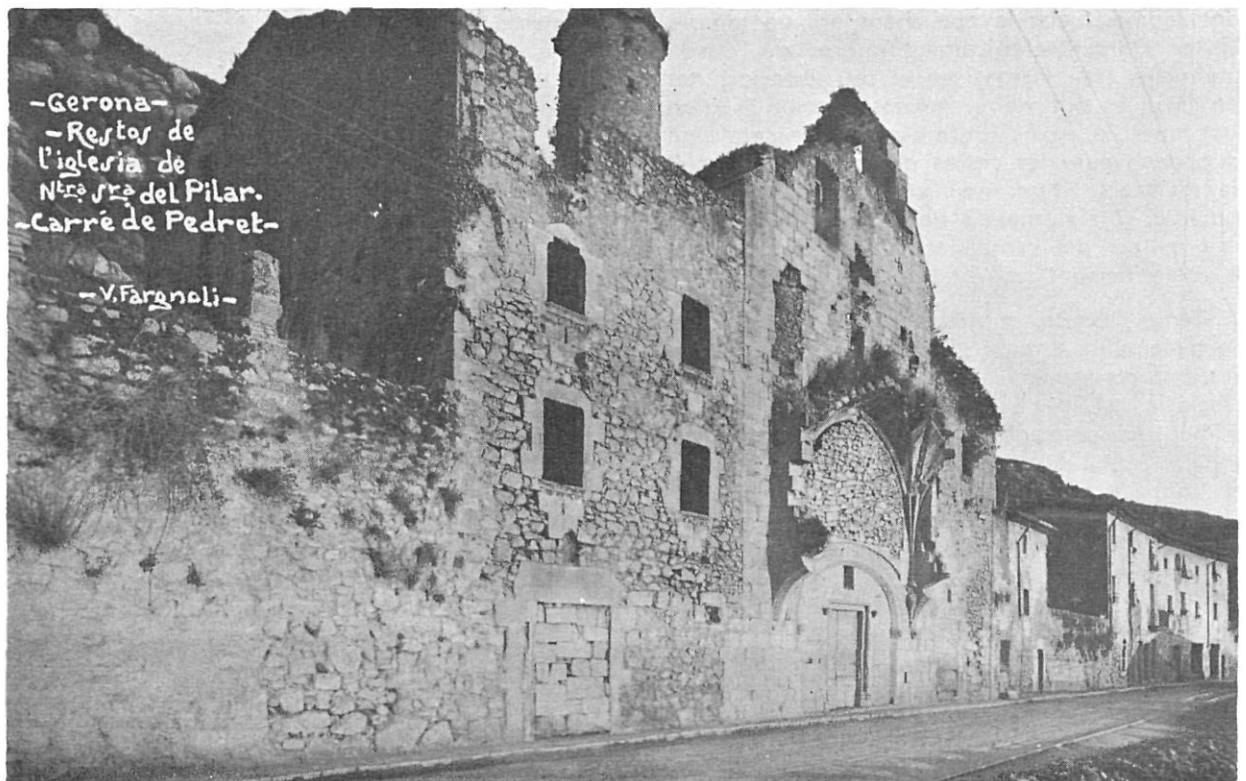


Foto 2. - Restes de façana de l'església del Pilar de Pedret.

absis i altres elements arquitectònics. Això es portà a terme i l'església fou reconstruïda en la finca del Marquès coneguda amb el nom de **Monsolís** o la **Saleta**, del terme municipal de Sant Hilari Sacalm. Fou una llàstima, ja que abans de passar a mans del Marquès, la feligresia del barri de Pedret havia recollit ja la quantitat de diners necessària per a restaurar l'església.

Recentment un autor ha afirmat que l'església del Pilar de Pedret era **tota** d'estil Renaixement. Jo no endevino la manera de lligar això amb el que apareix en la fotografia núm. 3, en la qual apareixen unes belles arqueries gòtiques amb les seves claus de volta, tot d'un gust artístic notable, ço que està més en consonància amb l'afirmació que fa el Sr. Joaquim Pla i Cargol, que havia nascut i viscut en el barri de Pedret, quan escriví que aquesta església del Pilar de Pedret «interiorment era de estílo ojival». Podem afegir també que l'església apareix esmentada en les Visites Pastorals amb el qualificatiu de «basílica».

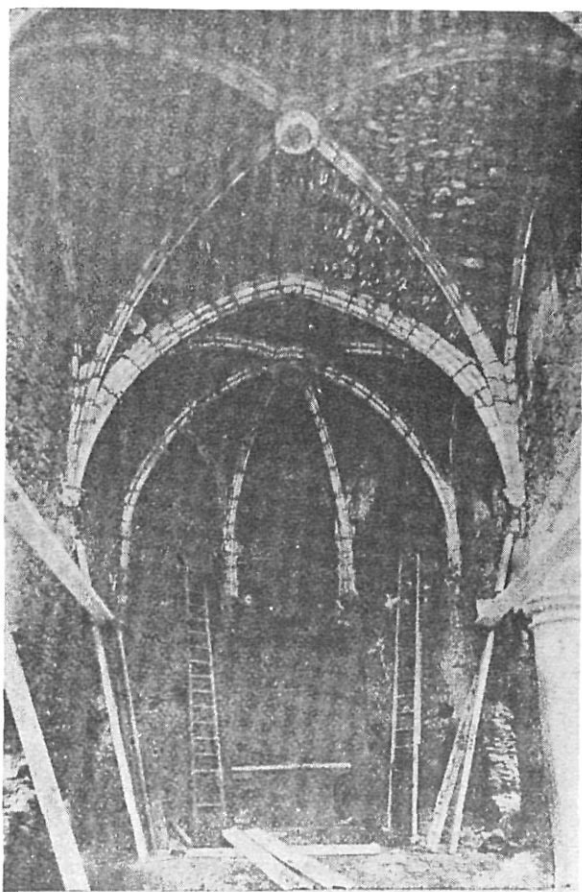
Diguem, finalment, que entre els bens de l'església del Pilar hi figurava la **Pedrera de la Mare de Déu del Pilar**, de la qual sortí tota la pedra necessària per l'edificació de l'església i probablement, segons opina el Dr. Noguer i Musqueras, també en sortí la pedra que es necessità per aixecar el campanar de l'Església

Col·legiata de Sant Fèlix de Girona. L'existència d'aquesta pedrera pot explicar el fet de que, segons el Dr. Jaume Marquès, entre els dos-cents habitants de Pedret, l'any 1462, set tenien l'ofici de picapedrers. Nosaltres podem adjuntar la foto núm. 4, en la qual es pot veure clarament els instruments de picapedrer, martells, esquadra, compàs i escarpes, esculpits en la llinda de la casa del carrer de Pedret, avui encara existent amb el núm. 129.

Hi hagué encara a Pedret una altra institució del complex de beneficència hospitalària d'aquell indret. Fou el **Collegi o Asil dels nens òrfans**, que si bé fou fundat també per l'Església, era regit per quatre canonges de la Catedral, quatre jurats de la Ciutat, sota la presidència del Sr. Bisbe. Però aquesta institució pertany ja a un temps més tardà, ja que s'esmenta per primera vegada en les visites pastorals del bisbe Arias Gallego (1556-1565). Però no coneixem cap dada en relació amb l'arquitectura o art d'aqueixa institució.

— III —

Al costat de ponent de l'església de Sant Nicolau hi ha una gran construcció, tan adossada a la façana de dita església que aquesta façana quedà destruïda.



Nave central de la iglesia del Pilar en periodo de desmontaje 1920-1926.

Cliché V. Fagnoli.

Foto 3.

Aquest edifici ha servit fins fa poc temps de magatzem de draperia, propietat del Sr. Escatllar, però, en realitat, sembla que té, modificacions a part, una cronologia del segle XII-XIII, i fou també un antic Hospital, essent una obra de fundació eclesiàstica, si bé, a més de les aportacions dels sacerdots de la diòcesi, era sostingut, com era costum en totes les fundacions eclesiàstiques, per altres aportacions d'ordre particular.

Aquest hospital tingué una vida molt llarga, ja que encara existia en el segle XVIII. Es coneixia amb el nom d'**Hospital de Clergues**, probablement perquè, en edificar-se en el segle XIII l'Hospital de Santa Caterina, del qual ja parlarem, aquell antic hospital continuà albergant i estant dedicat als sacerdots malalts. I segurament també per això, avui encara la gent del barri, sobretot la més avançada d'edat, es refereix a aquest edifici amb el nom d'**Hospital Vell**.

I diem **albergant**, perquè en el concepte pragmàtic d'hospital s'havia vingut entenent fins als nostres dies que aquests Establiments hospitalaris, com ja hem insinuat anteriorment, tant estaven dedicats als malalts com a alberg de persones no pas malaltes, sinó pobres i sense empar. Avui aquesta mentalitat està canviant, no sabem si per bé o per mal.

Pel que fa a l'aspecte arquitectònic de l'edifici, Carles Rahola sembla parlar que en cert temps, sense precisar quan, l'edifici fou objecte d'una reconstrucció no pas de poca importan-



Foto 4. - Llinda de la casa núm. 129 del carrer de Pedret amb un escut del segle XVI amb eines de picapedrer.

(Foto Ramon Prior)

cia, en dir que «amb la reconstrucció de l'Hospital Vell o dels Capellans **va desaparèixer la façana del costat de ponent de l'església de Sant Nicolau i part del seu espai interior**». Això vol dir que abans aquest Hospital estava més separat de l'església de Sant Nicolau i que inclusivament la nau d'aquesta església tenia major llargària que la que té avui. I potser es refereix a aquesta reconstrucció Botet i Sisó quan data l'acabament de l'edifici hospitalari el 29 de novembre del 1338.

Nosaltres hem volgut visitar personalment aquest edifici, el qual **en la seva part exterior** a penes si conserva cap element arquitectònic d'interès. La part davantera conté encara, en part, els carreus de pedra ben tallada, propis segurament de l'època fundacional. Al damunt d'aquest sector es retalla en l'espai celest una petita creu de pedra. I hom pot veure també un arc de pedra que sobresurt d'un altre sector de paret exterior feta de mamposteria. Aquest arc pogué formar part de l'entrada de l'Hospital, si bé diríem que o bé és repicat de nou o és de faisó més moderna. Això i unes finestres de pedra picada, aquestes sens dubte de factura moderna, unes a la façana de l'edifici i altres en el mur de la plaça de Santa Llúcia, és tot el que resta d'algun interès arquitectònic en aquest gran edifici, en la seva part exterior.

I pel que fa a l'interior, comencem per dir que l'any 1924, quan l'edifici estava destinat al comerç de draperia, fou afectat d'un gran incendi i amb aquest motiu s'hagueren de derruir gran part de voltes, murs, arcs i altres elements arquitectònics que oferien perill d'esfondar-se. Com a resultat d'això tenim avui un gran edifici de tres cossos paral·lels de gran fondària, amb els corresponents pisos superiors. De totes aquestes dependències només una, la de ponent, conserva uns paraments d'època medieval.

En aquesta dependència hi hem pogut veure quatre grans arcs laterals cegats, que devien comunicar aquesta dependència amb la del costat, essent el sòl o paviment d'aleshores molt més baix que l'actual.

També es manté en peu un gran arc de pedra picada —encara avui es pot veure la pedra socarrimada de negre pel foc— i uns petits arrancaments d'altres dos arcs. Evidentment tots ells devien aguantar la volta antiga.

Aquest magnífic arc que s'ha conservat és el que està situat més cap a l'interior de l'ampla nau, i en traspasar-lo hom es troba en un sector compost de dues parets laterals i el mur de capçalera, tot fet amb carreus ben tallats que revelen una obra del segle XII - XIII.

I encara a l'esmentada capçalera hi ha una porta dovellada, però cegada, amb arc de mig punt, la qual comunicava un altre cos d'edifici que va en sentit invers

del dels tres descrits. Aquest cos d'edifici és una grandiosa sala o dependència, en la qual hem pogut veure, des d'una reixa exterior que dona al darrera de l'església de Sant Nicolau, un altre gran arc de pedra picada, de mig punt, i altres paraments medievals. Aquest edifici o ampla nau avui és propietat del Sr. Tapiola, però sens dubte havia format part de l'Hospital Vell o dels Clergues.

Tot plegat, com es pot deduir del que acabem de dir, es tracta d'uns cossos d'edifici que han sofert moltes modificacions en el decurs de la seva llarga existència, si bé encara avui podem fer-nos la idea de la seva grandària. I si bé hi trobem alguns elements d'època medieval, aquests no són prou per a fer-nos conèixer l'estructura arquitectònica d'aquest Hospital. Segurament la cosa era molt diferent abans de l'incendi del 1924. De totes maneres tenim la impressió que aquest Hospital Vell tingué una vida molt més important de la que els autors semblen donar-li.

I passant ara a l'aspecte artístic, cal dir que en el Museu Provincial es conserva un interessant **Calvari**, en pedra policromada, de factura tan arcaica que hem de pensar que és difícil d'admetre la cronologia assignada a aquesta peça artística pel Sr. Joaquim Pla i Cargol, el qual diu que és «obra possiblement del segle XVI». Serà una errada d'impremta? Nosaltres li posaríem una cronologia molt més reculada: segle XI - XII.

De totes maneres el que ens interessa fer constar és que aquest **Calvari estava** en el timpà de la porta d'entrada de dit Hospital. I evidentment es tracta d'una peça artística de valor molt notable. Quantes d'altres, si bé de diferents èpoques, no n'hi pogué haver en aquest Hospital i especialment en al seva església?

I parlant d'aquesta església, sabem per Francesc Monsalvatge, per Botet i Sisó i pel Dr. Tomàs Noguer, que tenia per advocació la de **Ntra. Sra. de l'Esperança**. I això no pot menys que fer-nos recordar que també en el Museu Provincial es conserva una de les més belles escultures del Museu i de la Ciutat: es tracta de la **Verge de l'Esperança**, que el Sr. Pla i Cargol la catalogà amb el nom de **Verge de la Cinta**, perquè, com indica el seu nom, la Verge ofereix clarament els senyals d'una gravidesa maternal.

Es tracta d'una obra artística d'un valor extraordinari, en alabastre policromat, que pertany encara a un estil romànic, donant-li els autors una cronologia del segle XIII. Tant el Sr. Joaquim Pla i Cargol com el Sr. Pere de Palol diuen que aquesta talla procedeix dels claustres del convent de Sant Francesc d'Assís fundat a Girona en el segle XIII.

Quan aquests autors, de tanta nota, ho afirmen, crec que no ho fan pas sense alguna raó. Així i tot, mai no he pogut apartar de mi el dubte o sospita si aquesta imatge procedia, al-



Foto 5. - Portalada neoclàssica de l'actual Hospital.

menys originàriament, de l'església d'aquest Hospital Vell o de Clergues. Hi ha aquí una doble coincidència de cronologia i d'advocació, ço que crida l'atenció. Certament no podem fer, al respecte, cap afirmació rotunda, però queda el dubte raonable. En cas afirmatiu, aquesta imatge seria una demostració de la importància artística d'aquest Hospital dels Clergues.

En suma, amb el que acabem de dir voldríem haver aportat una mica de llum sobre l'art i arquitectura d'aquesta vella institució hospitalària de Girona.

— IV —

L'any 1211 fou erigit, a extramurs de la ciutat, un Hospital que, segons Pla i Cargol, vingué a substituir l'hospital-alberg que ja en el segle X s'havia instal·lat a la Força Vella i del qual hem parlat al començament. El nou hospital, amb la seva església dedicada a Santa Caterina, estava situat en el solar que ara és plaça de Calvet i Robalcaba.

Però d'aquesta institució hospitalària, pel que es refereix a l'art i a l'arquitectura, ben poca cosa en sabem amb certesa. I la raó d'això és perquè l'any 1653 - 1654 l'edifici fou totalment enderrocat per raons de defensa militar,

sense que hi valgués l'oposició de la Junta mixta d'eclesiàstics i Jurats que regia l'establiment benèfic.

Sabem, això sí, que amb la pedra i carreus de l'edifici derruït s'edificaren els baluards de Sant Francesc i Santa Clara en el mateix indret. I diu Joaquim Pla i Cargol que l'any 1938, en realitzar unes obres en el baluard de Santa Clara per construir-hi un refugi de guerra, van aparèixer, en el basament del mur del baluard, trossos de fust de columnes i inclusivament alguns capitells, de factura molt senzilla, i hom suposà que aquests elements arquitectònics formaven part d'uns claustres de dit Hospital. I això, de moment, és tot el que podem dir sobre l'Hospital Nou de Santa Caterina, si bé després haurem de fer algunes referències importants a aquest Hospital, pel que es refereix a l'art.

Però això de nou o vell és sempre relatiu quan es tracta d'institucions seculares. Per això aquest Hospital Nou passà a ser també l'Hospital Vell o primitiu de Santa Caterina, perquè ben aviat el bisbe Josep Ninot posà la primera pedra d'un nou hospital. Això s'esdevenia el 16 de maig de l'any 1666. A l'any següent ja s'inaugurà la primera sala de l'hospital, i el desembre del 1679 fou inaugurada amb tota solemnitat l'església del mateix hospital, situat a la que des d'aleshores se'n deia Plaça de l'Hospital, un dels

indrets més típics, tranquils i acollidors de la Girona baixa (foto núm. 5). Es l'actual Hospital de Sant Jaume i Santa Caterina. Es de gran interès referir-nos al valor arquitectònic i als valors artístics que havia posseït i als que encara posseeix aquest hospital.

Comencem per esmentar la façana i el pati de l'edifici, els quals ja demostren que les obres es realitzaren, com diu Pla i Cargol, amb evident magnificència.

Concretament la façana és tota de pedra de magnífics carreus. Al nostre modest criteri, es tracta de la façana més reeixida i més ben acabada que tenim a Girona. Potser l'única pariona seria la façana principal de Sant Fèlix, però en aquesta destaca més la monumentalitat que no pas la gran austeritat i a l'ensems l'elegància que té la façana de l'Hospital. Creiem que aquesta és una obra mestra. El coronament, amb vint-i-quatre finestres dessota una cresteria molt simple de línies i ornaments, és perfecta. I el mateix caràcter auster i elegant es troba a la façana de l'església, que en realitat és una continuació de la façana de l'Hospital. L'arquitecte constructor hauria pogut caure fàcilment en la temptació de rematar aquesta façana de l'església amb una torre-campanar de caràcter monumental, no obstant tingué l'encert de posar-hi un campanar d'espadanya, d'una gran originalitat i gràcia extraordinària, de tal manera que si haguéssim de destacar dos elements particulars de tota la façana de l'Hospital, esmentaríem, a part de l'esmentat coronament de l'edifici, aquest campanar i la portalada de l'establiment hospitalari, que és d'un impressionant estil neoclàssic.

En el que podríem anomenar vestíbul exterior de l'Hospital hom pot veure, a la part dreta entrant, un interessant escut esculpit en un marc de pedra rectangular, tot policromat en vermell. Es una peça interessant des del punt de vista històric, ja que conté la inscripció que diu: DEL SENYOR REY EN SALVAGUARDA DEL LESPITAL GENERAL DE GIRONA 1571. Cal observar que en època més tardana una mà desconeguda intercalà les paraules. LA CIUTAT, les quals enlletgeixen la inscripció. Aquesta inscripció lapidària recorda, doncs, que el rei Felip II prengué l'hospital sota la seva salvaguarda per a preservar-lo de possibles malifetes en temps molt malsegurs. I pel que fa a l'interès artístic, n'hi ha prou en veure la foto núm. 6.

De totes maneres, hem de consignar que, com ja indica la data de la inscripció, aquest escut pertanyia a l'anterior Hospital de Santa Caterina, del qual per tant és un record històric i artístic interessant.

El pati de l'Hospital és magnífic, tot ell: el paviment, la gran escalinata que dona accés al primer pis, i l'esvelt i gran arc, situat al fons del pati, que cobreix i aixopluga l'escalinata.

Per cert, que cap al centre del pati, ran de terra i a mà esquerra entrant, hi ha una altra



Foto 6. - Escut amb inscripció que havia pertangut al primer Hospital de Santa Caterina.

làpida que recorda la inauguració de l'enllosat del pati i els seus mecenas-construtors. Diu així en llatí: ANNO HUMANAE REPARATIONIS M. D. CCC L XXXI SECTILIA HUJUS NOSOCOMII PAVIMENTA FRATRIBUS PORCALLA SUFFRAGANTIBUS INSTAURATA FUERE. La versió al català és: L'any de la humana redempció mil vuit-cents vuitanta-un els paviments enllosats d'aquest nosocomi, costejant-ho els germans Porcalla, foren instaurats (foto núm. 7).

Per cert que la part superior d'aquesta inscripció avui encara es llegeix molt bé, però la part inferior, especialment l'última ratlla, ja està força deteriorada, segurament degut al fregadís de les escombres de bruc amb les quals es deuria escombrar el paviment. Creiem que seria bo arrancar aquesta làpida i col·locar-la un parell de pams més amunt en el mateix lloc.

Referint-nos ara a l'església, cal fer constar que, en el seu interior, ha estat restaurada, en els nostres dies, per l'il·lustre arquitecte Sr. Joaquim Masramon, amb la mestria pròpia d'aquest



Foto 7. - Inscripció lapidària que hi ha en un mur del pati de l'actual Hosp'tal.

gran professional, si bé això es degué al mal estat en que deixaren el temple les mans incultes en el 1936. La restauració ha respectat les línies renacentistes de l'immoble. Té raó el Sr. Pla i Cargol quan qualifica el caràcter de l'església de sobri i modest. Però abans del 1936 no era pas així, ja que es pot qualificar de verdadera riquesa la dels bells altars que hi havia, notables tots ells per estar construïts amb marbres de colors. Es a dir, eren una bella mostra de la rajoleria decorativa del segle XVIII del nostre país. Quina llàstima que tot es destruís!

També era notable, en imatgeria, l'anomenat **Sant Crist de l'Agonia**, que posseïa la Venerable Ordre Terciària de Sant Francesc en aquesta església de l'Hospital. El Sr. Botet i Sisó creia que era, sens dubte, el millor, artísticament considerat, dels que hi havia en el seu temps a Girona, però afegí: «¡Lástima que no le quiten la larga cabellera negra que le priva de lucir su verdadero mérito artístico y verdad iconográfica!».

I encara cal afegir que en el trasbals que sofrí aquesta església l'any 1936, hi hagué la sort de trobar-se darrera de l'altar major que es destruï, i com un trast arraconat, una bellíssima talla d'una Verge gòtica i que aquesta vegada unes mans cultes degueren salvar sortosament. Es tracta d'una Verge que figurà amb el núm. 18 en el Catàleg de l'Exposició d'Escultura Gòtica Gironina. Aquesta Exposició tingué lloc l'any 1973 a la Fontana d'Or. El Catàleg el feu el Sr. Miquel Oliva, i el Sr. Joan Ainaud de Lasarte en feu la Presentació.

La Verge és feta d'alabastre amb restes de policromia, i pertany a l'època del segle XIV - XV. L'altura és de 78 cms. Es un bell exemplar, al que falta dissortadament el cap del Nen i el braç dret de la Verge. La corona de la Verge revela un moment avançat en l'estil gòtic, segons apreciació del Sr. Oliva. Procedeix de l'Hospital de Santa Caterina i diu també el Sr. Oliva que aquesta escultura havia estat col·locada en la fornícula («hornacina») de la façana de l'església de l'Hospital, però nosaltres creiem que això és un error, ja que l'altura d'aquesta fornícula és força inferior a la de la Verge. Finalment, segons el Sr. Ainaud, aquesta Verge pot atribuir-se al Mestre **Pere de Sant Joan**, de Picardia, el qual era un escultor foraster que havia treballat a la Seu d'Urgell, a Mallorca, i havia arribat a Girona pocs anys abans del 1417. Avui aquesta Verge adorna el despatx presidencial de la Diputació Provincial i jo crec molt probable que, en realitat, aquesta magnífica peça artística procedia ja del primitiu Hospital de Santa Caterina.

Cal esmentar també una altra peça de valor extraordinari que presideix cabalment, des de fa temps, aquest mateix despatx presidencial. Es tracta d'una magnífica taula de l'escola flamenca, del segle XV. En realitat, és un tríptic, amb el quadre central que representa el Davallament de la Creu, i amb un Sant Cristòfol i un Sant Miquel en les taules o quadres laterals.

Doncs bé, el Sr. Joaquim Pla i Cargol creu que aquest tríptic pertany a l'escola de **Van der Weyden** i podria atribuir-se al pintor flamenc



Foto 8. - Triptic flamenc procedent de l'Hospital de Santa Caterina.

Dideric Bouts, anomenat també **Thierry de Harlem**. I afirma també l'il·lustre publicista gironí que aquesta extraordinària obra d'art també procedeix de l'Hospital de Girona. Però a nosaltres ens sembla oportú preguntar-se també si aquesta peça no procedia ja del primitiu Hospital de Santa Caterina? Tant se val, el cas és, diguem, que l'Hospital posseïa una extraordinària riquesa artística (foto núm. 8).

I passant ara a l'interior de l'Establiment hospitalari creiem que hi ha dues coses a remarcar tant des del punt de vista arquitectònic com artístic.

Una d'elles és la riquesa de rajoleria artística de color que adorna les sales i dependències. Qualsevulla persona que puja a l'Hospital per l'escalinata principal pot veure aquest element arquitectònic en l'ampla sala-vestíbul. Però nosaltres poguérem veure, i avui és fàcil de constatar-ho, com en haver emmotllat a aquest ja antic edifici de l'Hospital unes recents instal·lacions i serveis de nova creació, es conservaren i s'adornaren les parets de les seves dependències i habitacions amb aquest mateix element de ceràmica, i poguérem comprovar com aquesta ceràmica era rica en nombre, en diversitat de colors i en motius ornamentals.

Finalment l'altra cosa a remarcar, i seria imperdonable oblidar-ho, és la Farmàcia de l'Hospital. Plomes molt autoritzades ja s'han ocupat de posar en relleu la importància d'aquesta Farmàcia. I cal dir que aquesta importància és de valor artístic, arquitectònic, científic i històric.

Comencem per dir que la ubicació actual de la Farmàcia data possiblement del segle XVII - XVIII, si bé fou restaurada segurament en el segle dinové, segons permet recordar-ho el grandios morter de cent quilos de pes, que porta la següent inscripció: «SO DEL HOSPITAL GENERAL DE SANTA CATALINA VERGE Y MARTIR, 1847».

Són múltiples els aspectes dignes de consideració en aquesta Farmàcia. Referint-nos primerament al botamen, cal dir que consta de 350 unitats. Els autors han opinat, segons diu el Sr. Josep M.^a Pla i Dalmau, diversament sobre la data i origen de fabricació, però sembla més demostrat que els pots amb rètol diagonal corresponen a la primitiva instal·lació de la Farmàcia (segle XVII), i els altres pots, amb rètol horitzontal, són de començament del segle XVIII. Així mateix aquesta ceràmica molt probablement fou feta a La Bisbal, (Poden veure's

les fotos a «Revista de Gerona» núm. 56, any 1971).

Val la pena consignar que en els armaris es guarden medicament anacrònics i documentació escrita del Centre Hospitalari gironí, d'un indubtable interès històric. I és el Dr. Carles Cardelús i Dalfó qui notà la conveniència de procedir a una reforma o restauració de l'Oficina de la Farmàcia i, en aquest cas, instal·lar en el mateix local els antics i interessants instruments quirúrgics que eren utilitzats pels metges en èpoques anteriors i que es conserven en altres dependències de l'Hospital.

Des del punt de vista artístic, cal esmentar les pintures que decoren els murs laterals i la volta. Sembla que no és pas la decoració pictòrica original, sinó que pertany a la restauració efectuada en el segle passat. Així opina el Sr. Josep M.^a Pla i Dalmau, fent-nos fixar en la decoració a base de paisatges antillans i amb profusió de vegetals exòtics provinents d'Amèrica amb els quals es produïen els medicaments de l'època. Però el mateix Sr. Pla, a base d'un treball fotogràfic de perícia extraordinària, ha assolit fer-nos veure quelcom de la decoració primitiva que per la seva qualitat superior ha anat rebutjant la decoració sobreposada, veient-se que la decoració primitiva era de bellíssims adornos barrocs. (Pot veure's la foto a «Revista de Gerona» núm. 56, any 1971).

En una farmàcia hospitalària no podia faltar-hi els prestatges a un i altre costat de la vitrina

central. A la Farmàcia de l'Hospital hi ha efectivament una gran vitrina, la qual, segons l'esmentat Sr. Josep M.^a Pla i Dalmau, guardava «els tresors» terapèutics i es coneixia amb el nom d'«ull del boticari». Aquesta vitrina pot qualificar-se sumptuosa, ja que està decorada amb volutes i garlandes magníficament esculpides i daurades, amb un escut o armes de la ciutat en el seu coronament.

CLOENDA

Creiem que, amb tot el que acabem de dir, és d'un interès la consideració de l'Art i l'Arquitectura en relació amb els múltiples centres hospitalaris que hi ha hagut a Girona a través de la història, si bé d'una manera especial destaca la importància arquitectònica i artística de l'Hospital de Santa Caterina.

El nostre intent no era altre que deixar constància escrita sobre aquest tema i fer una modesta aportació a aquest volum, de tipus monogràfic, de la REVISTA DE GIRONA, amb motiu del tercer centenari, suara commemorat, de la fundació d'aquest Hospital, el qual, a més de Santa Caterina, porta també l'advocació de **Sant Jaume**, segurament per relació i recordança de l'antic Hospital de Sant Jaume o de Sant Llàtzer, del carrer de Pedret, que en el seu lloc corren ja hem ressenyat.

BIBLIOGRAFIA

TOMAS NOGUER i MUSQUERAS, «Historia de la devoción y culto a Nuestra Señora del Pilar de la calle de Pedret» (1940).

JAUME MARQUES i CASANOVAS, «Girona Vella núm. 2».

JOAQUIM PLA i CARGOL, «Gerona Històrica» - «Gerona Arqueològica y Monumental» - «Catálogo de obras de Pintura y Escultura del Museo Provincial de Gerona».

F. MONSALVATJE, «Noticias Históricas 16».

PERE DE PALOL, «Guías Artísticas de España - GERONA».

CARLES RAHOLA, «La Ciutat de Girona» I.

J. BOTET i SISO, Escrits eventuais que posava darrera de les fotografies de la seva col·lecció, i també «Geografia General de Catalunya».

JOSEP M.^a PLA i DALMAU, «Revista de Gerona» 56 (1971).

CARLES CARDELUS i DALFO, «Revista de Gerona» 57 (1971).