

# L'escultura en el **Monestir de Ripoll** ara fa mil anys

per

**Emília Tarracó i Planas**

## I. — ESTAT DE LA QÜESTIO

Quasi dos-cents anys després de la incorporació al regne franc dels comtats catalans, que va cristallitzar amb la formació de la Marca Hispànica, experimenta el nostre país un període de desenvolupament en tots els camps de l'activitat humana. Les construccions de l'època i la presència en ella d'elements esculpturats en són un exponent.

El coneixement d'aquest període va quedar relegat per l'interès que va sorgir a principis del segle passat per l'estudi dels monuments d'arreu d'Espanya i foren nombrosos els treballs (1) dedicats a l'estudi dels monuments més importants del país. Aquestes obres han deixat constància d'unes construccions que, en alguns casos, han estat transformades posteriorment. Si bé la majoria d'aquelles obres no responia al seu estat original, han facilitat almenys una restauració més aproximada, com és el cas del Monestir de Ripoll.

Això no obstant, és a partir de les primeres dècades del nostre segle quan apareixen els primers treballs dedicats a l'estudi de les diverses manifestacions culturals del nostre país en el segle 10. Aquests treballs obriran camí a la investigació d'un període, en el qual s'inicia la gran transformació artística de l'Europa occidental.

En el camp de l'art, l'estudi d'aquest moment ha estat fruit de la recerca dels orígens de l'art romànic, que s'ha convertit en un dels objectes de l'arqueologia medieval. Puig i Cadafalch (2), el gran historiador de l'art romànic a Catalunya, inclou les construccions d'aquest període a l'inici del que ell anomena «primer art romànic», a part de senyalar les influències moresques a l'arquitectura catalana d'aquest moment. Influències que han estat tractades per Gómez Moreno (3), l'estudi del qual és fonamental per al coneixement de l'art mossàrab d'aquest període a tot Espanya. Es a partir d'aquests treballs que s'inicia l'estudi de l'escultura del segle 10 a Catalunya.

(1) A. LABORDE. — *Voyage pittoresque et historique de l'Espagne*, París 1806-1820. ID. *Itinéraire descriptif de l'Espagne*, París 1809. J. VILLANUEVA. — *Viaje literario a las iglesias de España*, Valencia 1821. F. J. PARCERISA, P. PIFERRER. — *Recuerdos y bellezas de España*, Barcelona 1839. P. PIFERRER i PI i MARGALL. *España, sus monumentos y arte, su naturaleza e historia*, Barcelona 1884.

(2) J. PUIG Y CADAVALCH. — *L'Arquitectura Romànica a Catalunya*, Vol. II, Barcelona 1911, p. 550 ID. — *Els Banys de Girona i la influència moresca a Catalunya* «Anuari de l'Institut d'Estudis Catalans», 1913-1914, Any V. Barcelona 1915, pp. 687-728.

(3) M. GÓMEZ MORENO. — *Iglesias morárabes - Arte Español de los siglos IX al XI*, Madrid 1919. ID. *El Arte árabe español hasta los Almohades - Arte Mozárabe*, Col. «Ars Hispaniae». Vol. III, Madrid 1951.

Amb motiu de les obres de restauració del Monestir de Ripoll, a finals del segle passat, van aparèixer enmig de l'obra de mamposteria els primers elements escultòrics d'aquest període en el país; un grup de capitells, fusts, bases i alguns fragments, que l'arquitecte Elies Rogent (4), encarregat de la restauració, va considerar que aquests elements arquitectònics corresponien a l'obra del segle 11, o sigui a la construcció d'Oliba. Noves trobades ampliarien aquest grup, motivades, a voltes, per reformes fetes a llocs diversos, i d'altres, fruit de l'estudi sistemàtic d'aquests elements, que ha permès de detectar-ne l'existència amb motiu de la seva reutilització en obres posteriors.

Puig i Cadafalch és el primer historiador que relaciona els capitells de Ripoll amb els capitells califals de la Mezquita de Còrdova, i amb els de l'Aliaferia de Saragossa (5). Posteriorment, l'any 1930, un arquitecte barceloní establert a Còrdova, Fèlix Hernández (6), a través de la qualitat artística d'aquests capitells, estableix la seva filiació a l'art musulmà del període califal i situa la data de construcció d'aquests capitells al segle 11. Més tard, l'any 1938, el professor Georges Gaillard (7), publica un treball replantejant-se l'argumentació donada per Fèlix Hernández i va avançar la data d'elaboració d'aquests capitells al segle 10. Data confirmada, poc després, en aparèixer nous capitells de tipus califal en descobrir-se la cripta de la catedral romànica de Vic.

Josep Gudiol publica l'any 1948 una nota breu sobre uns capitells que va trobar a Sant Mateu de Bages. Nota ampliada per Joan Ainaud (8) en una publicació del mateix any. Marcel Durliat (9), l'any 1952 dona a conèixer un altre d'aquests capitells trobat a Sant Miquel de Cuixà. L'extens treball d'Eduard Junyent (10) sobre la cripta de la catedral romànica de Vic fa menció especial als capitells de tipus califal

allà conservats. Finalment, un breu treball de Silvia Llonch i Emília Tarracó dona a conèixer dos capitells més d'aquest tipus existents a Catalunya (11).

## II. — RESUM HISTORIC DEL MONESTIR

De les construccions del segle 10 ens resta sols aquest grup d'elements arquitectònics que hem mencionat, i que són al mateix temps exemplars fidels de l'escultura de l'època. Elements que foren utilitzats en la construcció de la Basílica consagrada el 15 de novembre de l'any 977, amb la intervenció dels bisbes Fruia de Vic, Miró de Girona i Guisad d'Urgell, els quals consagraren els cinc altars dedicats a Sant Salvador, a la Santa Creu, a Sant Miquel Arcàngel i a Sant Ponç; dos a cada banda de l'altar central, dedicat a Santa Maria. Altars que possiblement estaven allotjats en altres tants absis que capçaven les naus de l'església.

Aquesta tercera consagració és el testimoni del creixement constant d'aquella petita comunitat benedictina que hi protegí el comte Jofre el Pilós, quan va iniciar a Ripoll la repoblació del país vers l'any 879, dos anys després del decret de l'assemblea de Kiersy d'Oise, convocada per Carles el Calb, a partir de la qual els comtes passen a ser hereditaris en la monarquia franca. Pocs anys després, Godmar, bisbe de la recent estrenada diòcesi ausonesa, consagra l'any 888 la primera església dedicada a Santa Maria. Consagració presidida pel comte Jofre i la seva muller Winidilda. Aquesta església esdevé insuficient i el comte Miró decideix construir-ne una de més àmplia que acaba el seu fill, el comte Sunyer i és consagrada pel bisbe Jordi de Vic, l'any 935.

Però el creixement constant de la comunitat feia necessària novament l'expansió del cenobi. Fou l'abat Arnulf (948-970), alhora bisbe de Girona, qui va emprendre la construcció del claustre, entorn del qual edificà les dependències monàstiques convenients per a cubrir les necessitats d'aquella nombrosa comunitat. N'és testimoni un document de l'any 958 firmat per l'abat Arnulf i quaranta monjos (12). Aquestes construccions havien de ser coronades per una grandiosa basílica capaç de complir les exigències litúrgiques del moment. L'abat Arnulf

- (4) E. ROGENT. — *Informe sobre las obras realizadas en la Basílica y las Fuentes de la Restauración*, Barcelona 1887, p. 16.
- (5) J. PUIG Y CADAFALCH. — Op. cit. p. *L'Arquitectura romànica...*, Vol. II, 550-551.
- (6) F. HERNANDEZ. — *Un aspecto de la influencia del arte califal en Cataluña*, «Archivo Español de Arte y Arqueología», Vol. VI, Madrid 1930, pp. 21-49.
- (7) G. GAILLARD. — *Premiers essais de sculpture monumentale en Catalogne aux Xe. et XIe. siècles*, Paris 1938.
- (8) J. AINAUD. — *Notas sobre iglesias prerrománicas*, «Anales y Boletín de los Museos de Arte de Barcelona», Vol. VI, 3-4, Julio-Diciembre 1948, pp.
- (9) M. DURLIAT. — *Un chapiteau pre-roman à Saint-Michel de Cuxà*, «Etudes Roussillonnaises» 1-2, 1952, p. 101, fig. p. 101.
- (10) E. JUNYENT. — *La Catedral de Vic, Cripta romànica de la Catedral de Vic*, «Anuario de Estudios Medievales», 3, Barcelona 1966, pp. 91-109, Lam. I-XVI.

- (11) S. LLONCH, E. TARRACÓ. — *Dos capiteles inéditos de tipo califal y de procedencia catalana*, Actas del I Congreso Internacional de Estudios Mozárabes, Toledo 1975 (en curs de publicació).
- (12) Barcelona, Arxiu de la Corona d'Aragó, Cancilleria, Pergamí Seniofred núm. 52, de l'any 958, editat per F. UDINA: *El Archivo Condal de Barcelona en los siglos IX y X*, Barcelona 1951, doc. 139, Lam. XI pp. 301-302.

planeja i inicia la basílica sota la protecció dels comtes de Besalú i Cerdanya, Miró Bonfill i Oliba Cabreta, pare de l'abat Oliba i acabada per l'abat Witisclé.

El desenvolupament cultural del cenobi, en aquesta segona meitat del segle 10, es veu afavorit per l'impuls d'aquest gran abat. Arnulf crea l'Escriptori monàstic del qual no solament surten obres per a l'ús de la casa sinó que algunes passen a augmentar el fons d'altres biblioteques monacals, com la del Puy, França (13). L'escola monàstica de Ripoll es converteix en un dels centres culturals més importants de l'Europa del seu temps. La seva biblioteca fou possiblement consultada pel monjo d'Aurillach, Gerbert, el famós papa de l'any mil, Silvestre II, un dels homes més savis de l'època, que amplia els seus coneixements a l'escola episcopal de Vic sota la protecció del bisbe Ató, des del 957 al 970.

*La situació privilegiada del nostre país afavorí aquest desenvolupament ja que es trobava entre dos mons que lluitaven per obtenir al hegemonia del país; el món carolingi i el món islàmic. Malgrat que va conèixer d'un i altre terribles incursions militars, li arribava també la influència dels successius corrents culturals d'ambdós. Rebia del món carolingi la vinculació política i la reorganització eclesiàstica; mentre li arribaven del món islàmic les manifestacions de la cultura del califat de Còrdova. Corrents sàviament assimilats i que varen senyalar a aquest país un paper particular en la història: el d'intermediari entre la civilització islàmica de l'Andalus i la civilització de l'Occident cristià.*

### III. — SITUACIO HISTORICO - GEOGRAFICA

Les condicions històriques de l'ocupació àrab a Espanya presenten unes característiques especials que d'alguna manera varen condicionar les relacions entre els dos mons. El desordre de l'estat visigòtic va facilitar la ràpida ocupació del país. Els invasors lluny de les bases i pocs en nombre, al principi, no pretenien imposar la seva religió al poble invadit. Estableixen uns pactes que permeten als cristians de conservar la llibertat de llur culte i de llur organització religiosa a canvi de pagament d'impostos.

El contacte dels àrabs amb la nova civilització els afavoreix culturalment. Això no obstant, dos segles després, quan l'imperi carolingi acusa la seva regressió, el califat de Còrdova intentarà superar el gran centre de Bagdad, que durant dos segles va ser la capital científica del Mediterrani, com anteriorment Alexandria. Es

produceix una vertadera explosió a favor dels estudis científics produïda pel contacte amb les cultures gregues. El poble musulmà es converteix en un instrument de difusió de la ciència antiga. Les obres dels metges de l'Antiguitat són la base de la medicina àrab, així com la filosofia. Els àrabs varen cultivar intensament les matemàtiques; els primers números en xifres àrabs daten de l'últim terç del segle 9. L'astrologia i l'Astronomia, ciències orientals per excel·lència, varen aconseguir entre els àrabs un rigor científic que queda reflectit en les taules astronòmiques. Rigor que es manifesta en totes les altres branques de la ciència.

El califat de Còrdova aconseguirà el gran esplendor cultural en temps d'Abderrahman III (912-961) i sobretot del seu fill Alhakam II (976-1008), els quals varen crear a Còrdova una biblioteca que podia contenir quatre-cents mil volums (14). Xifra possiblement exagerada, però amb la impossibilitat d'establir cap paralelisme amb l'Europa carolíngia o cristiana de l'època. Còrdova és centre d'atracció per als intel·lectuals i esdevé el foc principal del pensament oriental. Aquest esplendor era fruit de la prosperitat que experimentava l'Occident musulmà, Magreb i Espanya. Es en aquest moment que es produeix un canvi d'equilibri en l'interior del món musulmà; s'inicia llavors el pas del pensament i de la ciència hel·lènica d'Orient a Occident.

Aquest fenomen no està pas limitat a Còrdova, sinó que a finals del segle 10 apareixen corts refinades en centres secundaris com Sevilla, Toledo, Saragossa, etc., que esdevenen, en el segle següent, les capitals dels petits principats musulmans d'Espanya. La població cristiana d'aquesta Espanya musulmana —els mossàrabs— no eren pas insensibles a aquesta vida intel·lectual, sobretot les persones més cultivades. Per bé que els clergues mossàrabs oficiaven en llatí, és l'àrab la vertadera llengua cultural. Sabem que existeixen textos àrabs escrits per bisbes mossàrabs. Aquesta irradiació s'exerceix fins en els estats cristians del Nord, on monjos mossàrabs hi poblen convents, mentre els prínceps són enviats a instruir-se entre els sarraïns.

Es tot aquest bagatge cultural que ens arriba a través dels mossàrabs, no solament a tot Espanya sinó que a través de les ciutats episcopals de Vic i Barcelona, i alguns monestirs, entre ells el de Ripoll, varen tenir, junt amb León i Toledo una funció molt important en aquesta acció transmissora de tradicions eclesiàstiques i científiques a la resta d'Europa.

(13) J. M.º MILLAS VALLICROSA. — *Valoración de la cultura románica en la época de Santa Maria de Ripoll*, Pirineos, Año 1, Zaragoza 1945, p. 78.

(14) Philippe WOLFF. — *L'Éveil intellectuel de l'Europe*, Col. Histoire de la pensée européenne, Paris 1971, p. 105.

Les relacions entre els dos mons havien estat sempre freqüents. No podem imaginar-nos la Reconquesta com una croada permanent, sinó que els períodes de guerra estaven separats per grans intervals de pau, durant els quals s'establien els intercanvis culturals, que segons sembla havien estat particularment significatius entre la Catalunya i l'Andalus. Es testimoni d'aquestes relacions la «Chronica regum Francorum» escrita l'any 940, que Gotmar (15), bisbe de Girona va dedicar al príncep Alhakam.

Són particularment significatives les cartes que Gerbert, el famós monjo d'Aurillach, va escriure l'any 984 (16) al bisbe de Girona, Miró Bonfill, per demanar-li el llibre titulat «De multiplicatione et divisione numerorum» del savi Josephus Hispanus. Segons els especialistes, el nom de l'autor indica probablement un jueu que viu a l'Andalus. Al mateix temps, Gerbert s'adreça a un tal Lupitus Barcinonensis, ardiaca de Barcelona, per obtenir un llibre d'Astrologia, traduït per ell: «liber de Astrologie translatum a te...» (17). Aquesta obra no pot ser traduïda d'altra llengua que l'àrab.

De les relacions polítiques entre Barcelona i Còrdova, sabem que l'any 971, el bisbe de Girona, Miró Bonfill, conduïa a Còrdova l'ambaixada que el comte Borrell enviava al califa Alhakam II. Fet que es repeteix pel juliol del 974, i que suposem l'establiment d'un vassallatge envers Alhakam II, incompatible i oposat a la fidelitat del rei franc. Aquests esdeveniments confirmen l'atracció d'aquest esplendorós centre de Còrdova, que va contribuir en gran manera a la desaparició del domini franc a casa nostra (18).

Aquestes relacions entre el món àrab i el món cristià varen deixar solcs profunds en tots els camps i activitats de l'època. Es en l'escultura d'aquest període on trobem reflectides aquestes influències. Influències no sols detectades al nostre país, sinó que Emile Mâle, l'any 1911, publica un treball titulat «La mosquée de Cordoue et les églises de l'Auvergne et du Ve-

lay», el qual en un estudi posterior justifica aquestes influències per les condicions històriques i les estretes relacions que uneixen França i Espanya, en el camp polític i sobretot religiós durant els segles 10 i 11.

#### IV. — INFLUÈNCIES ARABS

En el camp de l'arquitectura era ja coneguda una certa influència meridional (19, per Ñ quant a l'ornamentació, les influències de l'art musulmà sobre l'art cristià d'aquest moment es considerava que eren fruit d'una còpia dels capitells àrabs a través de teixits, manuscrits, marfils, etc., etc.

Amb l'aparició dels capitells i bases de Ripoll (20) es va plantejar tot un problema d'aportacions directes de l'Andalus a l'art català de l'època. Aportacions enriquides pels dos capitells i bases, trobades «in situ», amb motiu de les obres de la casa de la Vila de Cornellà (21).

Aquests elements arquitectònics de Ripoll i Cornellà, a través de la seva qualitat artística, posen de manifest característiques evidents de l'art musulmà. Els capitells califals de l'època d'Abderrahman III mantenen entre sí unes relacions estretes i constants que han permès definir d'una manera concreta (22) les característiques essencials d'aquest tipus de capitell. Aquestes característiques són: a) proporcions quasi cúbiques del capitell, essent l'alçada 1 ó 2 cm. superior a l'amplada, b) la part inferior de forma cilíndrica, mentre la superior s'avança per formar les «volutes», c) absència d'astragal i collari, d) fulles d'acant adossades al tambó del capitell, separant-se d'ell a la part alta per doblar-se enfora, e) presència de tanys dels que en neixen els caulicles, f) el pla de l'àbac, o cos superior del capitell, presenta a cada un dels fronts tres daus situats en línia i units per una corba de radi inferior a la meitat del cos de l'àbac.

L'arquitecte conservador de la Mezquita de Còrdova, Fèlix Hernández (23) avesat a l'art califal, va comprovar que els capitells de Ripoll i Cornellà presentaven les mateixes caracterís-

(15) F. CODERA. — *Narbona, Gerona y Barcelona bajo la dominación musulmana*, «Anuari de l'Institut d'Estudis Catalans» Any III, 1909-1910, Barcelona 1811, p. 181.  
 (16) J. M.º MILLAS VALLICROSA. — *Les idees físiques i matemàtiques a la Catalunya medieval*, Barcelona 1931. — ID. *Valoración de la cultura...* op. cit. p. 82. Nicolau D'OLWER. — *La litterature latine au Xè. siècle*, (La Catalogne à l'époque romane), Paris 1932, Vol. II, pp. 182-189.  
 (17) Nicolau D'OLWER. — *Gerbert (Silvestre II) i la cultura catalana del segle X*, «Estudis Universitaris Catalans», Vol. IV, Barcelona 1910, P. J. M. VILLAS VALLICROSA. — *Valoración de la cultura...* op. cit. p. 81, Nota (2) Epístola 24 de la edició de J. HAVET. — *Lettres de Gerbert (983-997)*, publiées avec une introduction et des notes, Paris 1889.  
 (18) R. D'ABADAL i de VINYALS. — *Els Primers Comtes Catalans*, Barcelona 1965, 2.ª edc. p. 320.

(19) F. HERNANDEZ. — *Un aspecto de la influencia...*, op. cit. p. 22.  
 (20) E. ROGENT. — *Informe sobre las obras...*, op. cit. p. 16.  
 (21) F. HERNANDEZ. — *Un aspecto de la influencia...*, op. cit. p. 21. PUIG i CADAFALCH. — *L'Església de Cornellà*, «Anuari de l'Institut d'Estudis Catalans» Vol. VIII, 1927-1931, Barcelona 1936, pp. 136-138, fig. 215. ID. *Les columnes, bases de Cornellà i les de Ripoll; Les bases de Sant Pere de Roda*, Anuari de l'Institut d'Estudis Catalans, Vol. VIII, Barcelona, 1936, p. 158.  
 (22) F. HERNANDEZ. — *Un aspecto de la influencia...*, op. cit. p. 26 i 27. G. GAILLARD. — *Premiers essais de sculpture...* op. cit. p. 14.  
 (23) F. HERNANDEZ. — *Un aspecto de la influencia...*, ou. cit. p. 9.

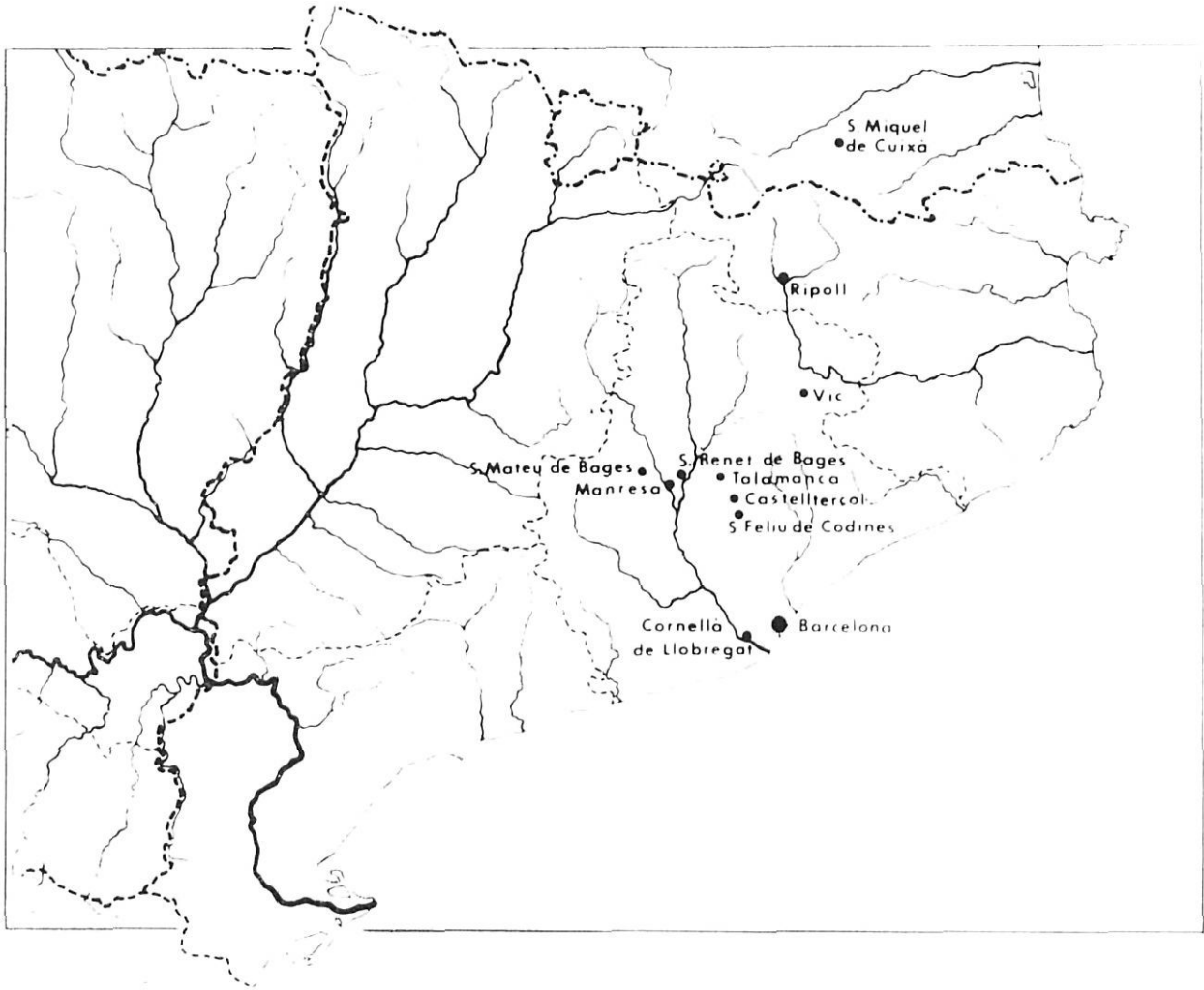


Fig. . 1- Situació topogràfica dels capitells de tipus califal trobats a Catalunya.

tiques dels capitells del període califal. Característiques que són també les bàsiques dels capitells apareguts en una zona molt concreta que comprèn principalment les províncies de Barcelona i Girona, en el territori anomenat la «Catalunya Vella», dels quals en coneixem un total de 30 (fig. 1).

En la decoració que presenten els capitells de tipus califal de Ripoll es distingeixen tres zones sobreposades. La primera, a partir de la base, està decorada per dos rengles de fulles d'acant adossades en el tambó del capitell, del qual es desprenen en el seu extrem superior doblant-se enfora. Les fulles del segon rengle estan separades per un tany, en algun d'ells cordat, que parteixen de la base i estan coronats per una anella de forma trapezoidal, d'on neixen els caulicles. Aquests es bifurquen doblegant-se cap a l'exterior formant les volutes, i arquejant-se vers l'interior, on s'entrecreuen o s'afronten dessota el dau central. La tercera zona formada per l'àbac presenta en un d'ells una decoració circular i radial, o estrella, en el dau central.

Fig. 2. - Capitell de tipus califal emprat en la construcció de la Basilica de Ripoll, consagrada l'any 977.



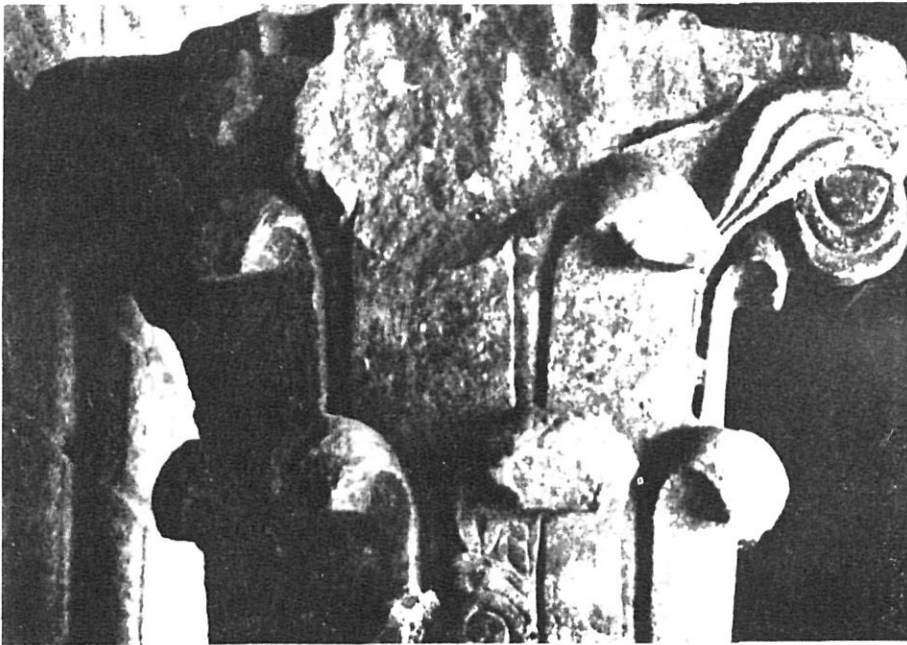


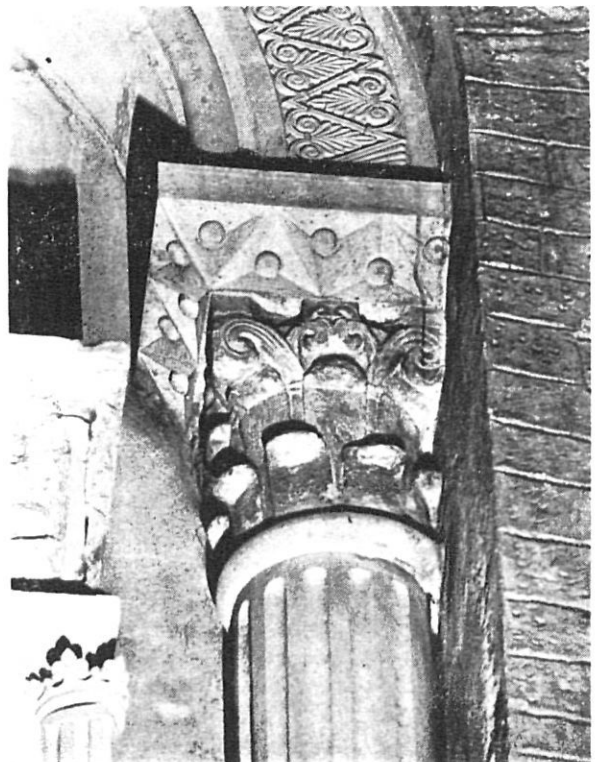
Fig. 3. - Capitell de tipus califal emprat en la construcció de la Basilica de Ripoll, consagrada l'any 977.

Un dels capitells presenta una decoració vegetal en la zona intermitja (fig. 2). Els caulicles, que surten en forma vertical, es transformen en dues palmetes o fulles lobulades simètriques que s'encorben vers l'anella del tany, on neixen i s'afronten al centre de cada cara del capitell, i altres dues s'afronten en l'angle de les volutes. En la bifurcació de les dues palmetes centrals hi trobem un lòbul en forma de punta de llança, semblant a la que es forma en la part inferior de l'angle de les volutes. Dos capitells més són decorats per uns solcs profunds seguint l'espiral de la voluta. La resta presenta les fulles d'acant desbastades. Un d'aquests capitells presenta un inici de decoració en una de les fulles del rengle de la base (fig. 3).

La tècnica de la talla a bisell emprada en la decoració d'aquests capitells estava de moda a Còrdova a la meitat del segle 10. Això, no obstant, la tècnica de nius d'abella, que la va supplantar, sembla ser desconeguda pels escultors mossàrabs.

Els elements que formen el grup de Ripoll són: set capitells de proporcions monumentals, dos dels quals varen ser utilitzats, a finals del segle passat (24), per a recolzar-hi l'arc que cobreix el sarcòfag de Ramon Berenguer III. Aquests dos capitells, de gran qualitat artística, reproduïxen fidelment models cordovesos contemporanis (25). (fig. 4).

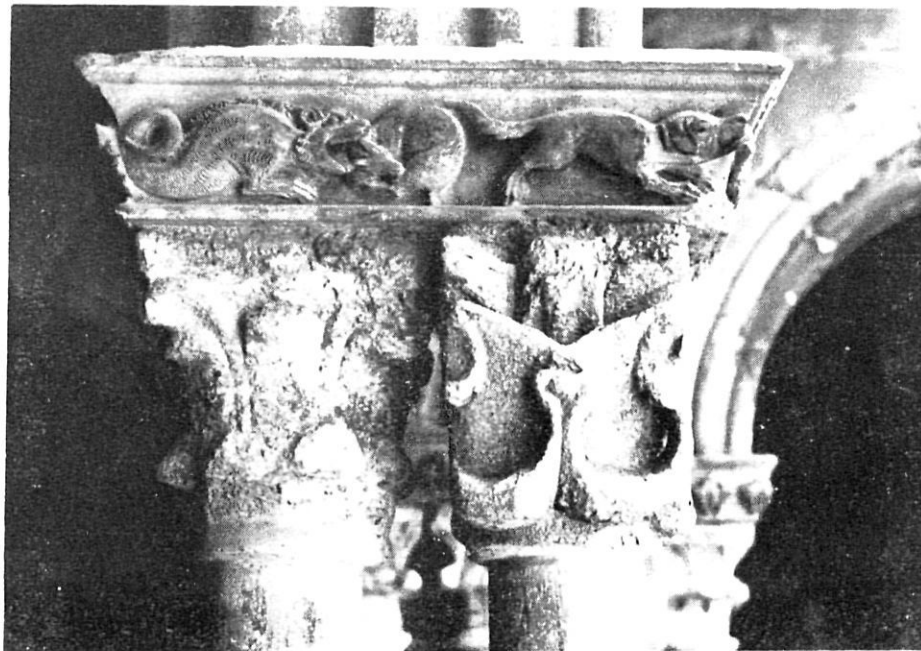
Fig. 4. - Capitell de tipus califal en la Basilica de Ripoll.



(24) E. JUNYENT. — *La Basilica del Monestir de Ripoll*, Ripoll 1972, p. 59.

(25) J. PUIG i CADALAFCH. — *L'Arquitectura romànica...*, op. cit. pp. 550-551. F. HERNANDEZ. — *Un aspecto de la influencia...*, op. cit. p. 23, fig. 1 y 2. G. GALLARD. — *Premiers éssais...*, op. cit. p. 19.

Fig. 5. - Capitell de tipus califal reutilitzat en la Galeria Sud del pis superior del claustre de Ripoll.



Cinc capitells més, junt amb dues bases grans i una de menyr tamany, presideixen aquest any l'Exposició-monogràfica del Mil·lenari, instal·lada a la capella de Sant Vicenç (26), en el mateix recinte del Monestir.

Un altre capitell, de menors dimensions, es troba reutilitzat en la galeria Sud del pis superior del claustre (fig. 5). Quatre bases, corresponents al tamany d'aquest capitell, on es recolzen sengles columnes: dues a la porta que dóna

al pati, en la galeria Est, i altres dues en la paret de la galeria Sud. Diversos fragments que pertanyen a la part alta d'un o més capitells estan encastats en les parets d'aquesta planta baixa del claustre.

A Vic, amb motiu de les obres de reconstrucció de la catedral del segle 18, incendiada l'any 1936, i iniciades aquestes obres l'any 1941 (27), varen aparèixer sis capitells amb les corresponents columnes i una base, reutilitzats en la construcció de la cripta de la Catedral, cons-

(26) Construïda per l'abat Jaume de Vivar (1351-1362). En el mur exterior de l'entrada hi ha l'escut d'aquest abat. J. M. PELLICER i PAGES. — *Santa Maria del Monasterio de Ripoll*, Mataró 1888, pp. 354-355.

(27) E. JUNYENT. — *La Catedral de Vic. Cripta...*, op. cit. p. 102.



Fig. 6. - Capitell de tipus califal reutilitzat en la cripta del segle XI de la catedral de Vic.

truïda per l'abat Oliba i consagrada l'any 1038 (28). Aquests elements arquitectònics són de tipus califal i corresponen a una construcció anterior. Possiblement a la Seu episcopal anterior, el baptisteri de la qual, dedicat a Sant Miquel, fou consagrat el segle 10 (29) (fig. 6).

Trobem també a Sant Benet de Bages (30) sct capitells de tipus califal, sis dels quals actualment es troben reutilitzats a la galeria oriental del claustre (31) i un altre, en una de les dependències del monestir (32). El claustre actual és del segle 13. En uns finestrals oberts al mur oriental s'hi troben reutilitzats dos capitells d'aquest tipus, i quatre més en la mateixa galeria. Uns i altres pertanyen al claustre del monestir primitiu, fundat vers 950-969, sota la protecció dels esposos Sala i Ricarda. L'església del qual fou consagrada l'any 972 pel bisbe Fruia de Vic.

Quatre capitells més de tipus califal provenen del campanar de l'església parroquial de Sant Mateu de Bages (33), sobre els quals es recolzaven uns arcs de ferradura molt rudimentaris, actualment es troben en el Museu Municipal de Manresa (34).

A Cornellà de Llobregat, amb motiu d'unes obres realitzades a l'Ajuntament l'any 1928, varen aparèixer dos capitells amb les corresponents columnes i bases fent suport a dues massisses impostes. El parament del mur, format per carreus d'altura diversa, indiquen que les



Fig. 7. - Capitell de tipus califal de Cornellà de Llobregat.

columnes es troben en el seu lloc d'origen (35) (fig. 7).

Dos capitells de tipus califal, avui a la Casa Rectoral de Sant Feliu de Codines, varen aparèixer amb motiu d'unes obres fetes a l'església parroquial d'aquella vila (36). Aquests capitells junt amb un fragment que correspon a la part mitjana d'un capitell (37), possiblement perta-

(28) E. JUNYENT. — *La Cathédrale de Vic et le Musée épiscopal*, «Congrès Archéologique de France». Catalogne, CXVIIe session, Paris 1959, p. 169, ID. — *La Catedral de Vic. Cripta romànica...*, op. cit. 103. J. PUIG i CADAFALCH. — *L'Arquitectura...*, op. cit. p. 241.

(29) L. MONREAL Y TEJADA. — *La Catedral de Vic y las Pinturas Murales de Sert*, 2.<sup>a</sup> ed., Barcelona 1949, pp. 4-6. J. AINAUD. — *Notas sobre...*, op. cit. p. 319.

(30) PUIG i CADAFALCH. — *L'Arquitectura romànica...*, op. cit. p. 43. G. GAILLARD. — *Premiers essais...*, op. cit. p. 31. X. SITJES i MOLINS. — *Sant Benet...*, op. cit. p. 11.

(31) J. PUIG i CADAFALCH. — *L'Arquitectura romànica...*, op. cit. p. 334. X. SITJES i MOLINS. — *Sant Benet de...*, op. cit. p. 55-71, fig. 32, 82, 83, 84 i 85.

(32) J. JUNYENT. — *Catalogne romane*. Vol. II, Sainte Marie de la Pierre qui vire, 1970, p. 86.

(33) J. GUDIOL RICART, y J. A. GAYA MUÑO. — *Arquitectura y escultura romànica*, «Arts Hispaniae», Vol. V, Madrid 1948, p. 13. J. AINAUD. — *Notas sobre...*, op. cit. p. 319; M. GOMEZ MORENO. — *El Arte árabe...*, op. cit. p. 366.

(34) *Obras de Museos Iccales*. Catálogo. Palacio de la Virreina, Barcelona, 1955, núm. 471 (a).

(35) Segons el pla aixecat per Puig i Cadafalch, aquests capitells aguantaven, probablement, l'arc triomfal que capçava l'única nau d'una església. Tenim referències documentals d'existència d'una església dedicada a Santa Maria, a partir del 10 de maig del 1001. J. MAS. — *Notes històriques del Bisbat de Barcelona. Rúbrica dels Libri Antiquitatum de la Seu de Barcelona*, Vol. IX, 1.<sup>a</sup> part, Barcelona 1914, p. 88; PUIG i CADAFALCH. — *L'Església de Cornellà*, «Anuari de l'Institut d'Estudis Catalans», Vol. VIII, 1927-1931, Barcelona 1936, pp. 136-138; ID. *Les columnes, bases de Cornellà i les de Ripoll. Les bases de Sant Pere de Roda*, op. cit. pp. 158-161.

(36) P. A. PALMA. — *Historia de la Villa de San Feliu de Codines*, Barcelona, 1946, p. 90; J. AINAUD. — *Notas sobre...*, op. cit. pp. 319-320; G. GAILLARD. — *La Catalogne entre l'art de Corduce et l'art roman*, «Estudia Islàmica», Paris 1959, p. 30.

(37) Aquest fragment va ser trobat pel Dr. Pladevall en una de les parets que tanquen l'hort de la casa parroquial de Sant Feliu de Codines.





Fig. 8. - Capitel·l de tipus califal. Procedent de Manresa (col. particular, Barcelona).

nyen a l'antiga «Parrochia Sancti Felicis» citada ja l'any 946 (38).

En el monestir de Sant Miquel de Cuixà, amb motiu d'unes obres de restauració a les dependències de l'abadia, dirigides pels arquitectes Stym Popper i Jofre, es va trobar un capitel·l de tipus califal que havia estat reutilitzat posteriorment com a carreu, després d'allisar dos dels seus quatre costats (39). Capitel·l que possiblement correspondria a l'església consagrada el 28 de setembre de l'any 975 (40).

També coneixem un altre capitel·l de tipus califal procedent de Santa Maria de Talamanca (41), i un altre capitel·l de menors dimensions que l'anterior, que fou adquirit a un comerç

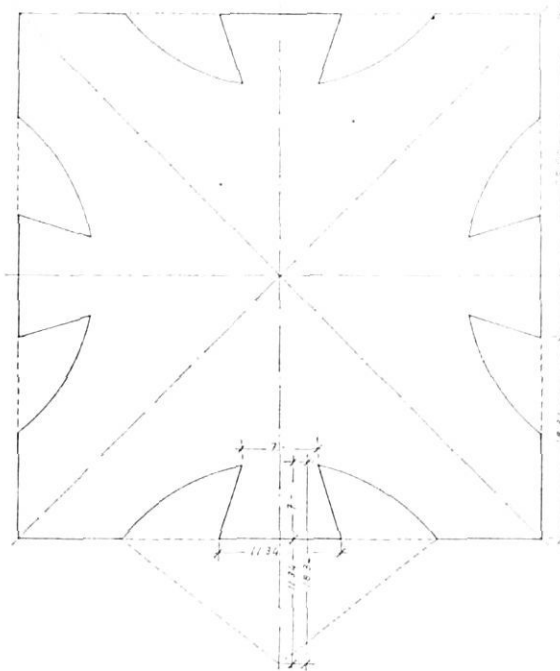
(38) J. AINAUD. — *Notas sobre...*, op. cit. pp. 319-320.

(39) M. DURLIAT. — *Un chapiteau pre-roman à Saint-Michel à Cuxà*, «*Etudes Roussillonnaises*» 1-2, 1952, pàg. 101.

(40) Es a l'any 941 que es menciona per primera vegada una església dedicada a Sant Miquel, i el 28 de setembre del 974 és consagrada una nova església a la qual, segons sembla, correspondria aquest capitel·l. P. PONSICH. — *Les problèmes de Saint-Michel de Cuxà*, «*Etudes Roussillonnaises*». T; II, Perpignan 1952, p. 233 M. DURLIAT. — *Roussillon Roman*, Sainte Marie de la Pierre qui vire, 1958, p. 40.

(41) X. SITJES i MOLINS. — *Les esglésies...*, op. cit. p. 199, fig.

ABACO DE UN CAPITEL REEMPLAZADO EN LA TUMBA DE BERENGUER III - RIPOLL  
E. 1:3



DIMENSIONES - 48 cm. X 48 cm.

Sección Aurea del lado

seg. mayor 29.66 cm + seg. menor 18.34 cm = 48 cm

Sección Aurea del segmento menor del lado

seg. mayor 11.34 cm + seg. menor 7 cm = 18.34 cm

Fig. 9.

d'antiguitats de Manresa (42) (fig. 8). Els dos pertanyen, actualment, a col·leccions particulars.

Darrerament un altre capitel·l va ser trobat a la vila de Castellterçol (43) i adquirit pel Museu d'Art de Catalunya de Barcelona (44). Tenim menció d'aquest lloc a partir de l'any 898 (45) en què es parla d'un castell que posseïx un tal Terçiol del qual va prendre el nom aquesta vila. En el seu terme i en un lloc anomenat Ginebreda es va construir l'església parroquial dedicada a Sant Fruitós, que ja consta existent l'any 964. D'aquí va prendre el nom de Ginebreda, fins al segle 13 en què va passar a denominar-se el nom actual de Castellterçol.

(42) X. SITJES i MOLINS. — *Les esglésies...*, op. cit. p. 201-203, fig.

(43) Capitel·l trobat per D.<sup>a</sup> Silvia Llonch en una casa particular de Castelltersol (Sub-Comarca del Moianès).

(44) Amb el núm. de inventari 11731.

(45) E. JUNYENT. — *Itinerario histórico de las Parroquias del Obispado de Vic*, «*Hojas Parroquiales*», Vic, 1945-1952, núm. 195.

Aquest conjunt de capitells mantenen entre si unes línies generals constants entre les respectives zones, si bé algun d'ells presenta en el conjunt dels seus elements decoratius major afinitat.

El capitell de Manresa presenta una estreta relació amb el capitell reutilitzat en el claustre superior de Ripoll i amb un de l'ala oriental del claustre de Sant Benet de Bages. El capitell de Manresa està relacionat amb quasi tots els capitells cordobesos d'aquest tipus. L'element que decora la part central de la zona mitja pot ser una derivació o interpretació de l'acant que decora aquesta zona en alguns dels capitells del pati de l'Algima de la Mezquita de Còrdova.

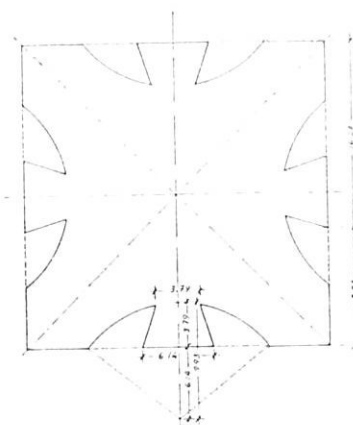
Els capitells califals de Cornellà presenten una gran afinitat amb un dels capitells de Ripoll. No solament pel tractament de la tècnica a bisell que presenta el mateix motiu decoratiu de tema floral, sinó també per les proporcions similars en el tambor del capitell, el pla de l'àbac i altres detalls que fan suposar que, uns i altres, són obra d'un mateix taller.

El capitell de Castellterçol té una gran afinitat amb un dels capitells de Sant Mateu de Bages, els quals presenten un sol rengle de fulles d'acant que cobreix les dues zones inferiors del capitell, particularitat que trobem també en un dels capitells de la Mezquita de Còrdova situat a l'arqueria sud de la cripta de la Capella Reial (46).

Referent al cos superior o àbac, aquests capitells presenten les mateixes característiques que els capitells cordobesos. Un petit assaig que consisteix en l'aplicació de la «secció àurea» al costat del quadrat que presenta l'àbac (47), ens ha donat com a resultat la formació sistemàtica dels seus trets fonamentals: les mides del dau central, el desenvolupament del qual veiem en l'àbac del capitell de Ripoll, reutilitzat en el cantó esquerra del panteó de la tomba de Ramon Berenguer III (fig. 9).

La forma estructural de l'àbac, les característiques del qual són la penetració profunda de l'arc en el cos del capitell, semblaria que ve determinada per l'aplicació de la «secció àurea» al segment que medeix 48 cm. corresponent al costat de l'àbac. Aquest costat queda dividit en dos segments desiguals: el segment major medeix 29'66 cm. i el menor 18'34 cm. Aquestes mides aplicades al costat de l'àbac ens senyalen el punt extrem del dau central i, al mateix temps, preses en sentit oposat ens proporcionen la mida exacta del dau a la seva part anterior.

ABACO DE UN CAPITEL DE SAN PEDRO  
DE LAS PUELLAS - BARCELONA  
E. 1:2'5



DIMENSIONES = 26 cm x 26 cm.

Sección Aurea del lado  
seg. mayor 16'7 cm. + seg. menor 9'93 cm. = 26 cm.

Sección Aurea del segmento menor del lado  
seg. mayor 6'14 cm. + seg. menor 3'79 cm. = 9'93 cm.

Fig. 10.

La mida 18'34 corresponent al segment menor, del costat de l'àbac, ens proporciona la mida del radi en l'arc corresponent. Si apliquem la «secció àurea» al radi de l'arc, el punt de divisió del radi en dos segments desiguals és exactament el punt d'intersecció amb el costat de l'àbac. Per tant, l'extrem del segment menor del radi, que medeix 7 cm. ens senyala el límit de la zona de penetració de l'arc, mentre l'extrem del segment major, que medeix 11'34 cm. correspon al centre de l'arc.

Hem aplicat aquest assaig a diversos capitells del grup califal català; el de Manresa, el capitell de Castellterçol, etc., etc., i tots s'ajusten a les característiques mencionades. Característiques que es transmeten al romànic i que trobem, segons sembla, en el pla de l'àbac del capitell romànic de Sant Pere de les Puelles de Barcelona (48) (fig. 10). Semblaria confirmar-ho un estudi recent sobre l'estructura arquitectònica de la Portada de Ripoll, que ens ha donat com a resultat la possible aplicació sistemàtica de la «secció àurea» en l'organització interna de la Portada (49).

(46) F. FELIX HERNANDEZ. — *Un aspecto de la...*, op. cit. p. 30, fig. 16.

(47) S. LLONCH, E. TARRACO. — *Dos capiteles inéditos...*, op. cit.

(48) J. AINAUD de LASARTE. — *Art Romànic - Guia - Barcelona 1973*, p. 152, núm. Inventari 113143 M.A.C.

(49) E. TARRACO. — *Le Portail de Ripoll: Symbologie, Style et Mathématique*, «Les Cahiers de Saint-Michel de Cuxà» núm. 8, Juin 1977, pp. 69-88.

Segons hem indicat, els capitells cordovesos d'aquest tipus daten del regnat d'Abderrahman III, que va construir el mur de la Mezquita de Còrdova que dona al pati, i la ciutat de Medina Azahra (936-952). Probablement aquests capitells de tipus califal poden haver arribat a Catalunya a través de models de petit format importats de Còrdova. Coneixem el costum estès d'enviar a llocs distants peces esculpides en els grans centres productors, com anteriorment els sarcòfags romans i els capitells bizantins; en l'Espanya musulmana tenim els exemples dels capitells de l'Aljaferia de Saragossa, alguns dels quals esculpits el segle 10 a Còrdova.

Prova la importació d'elements cordovesos un capitell (fig. 11) per a columna excentra de marbre blanc amb decoració d'ataurics, que fou trobat en unes excavacions realitzades sota el Saló del Tinell de Barcelona, i actualment es conserva en el Museu d'Història de la Ciutat (50).

Igual procedència, per bé que recent, cal atribuir a tres capitells (51) del M. A. C.; un de marbre, de fulles molt clàssiques, potser del primer temps del califa Abderrahman III, o d'un dels seus predecessors immediats, i l'altre capitell, de fulles espinoses, presenta en l'àbac una inscripció mutilada d'aquell califa i datat vers 936, any de la fundació de Medina Azzahra, d'on prové, i un altre adquirit darrerament.

Això, no obstant, aquest conjunt de capitells escampats arreu del país posa de manifest l'existència d'un moviment artístic que es produïa a Catalunya durant la segona meitat del segle 10. Si bé es contraposa a la idea de la supressió sistemàtica dels elements decoratius en l'arquitectura de l'època, la qual cosa va motivar l'atribució d'aquestes peces a la primera meitat del segle 11 (52).

L'explosió d'aquest moviment artístic no sembla pas fruit d'unes influències meridionals produïdes en el mateix moment en llocs diversos, sinó més aviat fa pensar en l'existència d'un taller, on actua originàriament aquella influència, possiblement per mitjà d'algun artista vingut de Còrdova i establert a Catalunya. Es a través d'aquest taller que s'escampa a tot el país; ja sigui a través dels artistes o obrers formats en ell, o amb motiu de tipus allà elaborats. Quant a l'emplaçament d'aquest taller, coneguts els



Fig. 11. - Capitell d'època califal, amb decoració d'ataurics. Trobat en unes excavacions realitzades sota el Saló del Tinell de Barcelona. (Museu d'Història de la Ciutat).

centres culturals de l'època, sembla raonable situar-lo en el triangle limitat per la ciutat episcopal de Vic i els dos centres monàstics de Ripoll i Cuixà.

La utilització de pedra sorrenca en l'execució d'aquests capitells és constant i, en els de la cripta de la catedral de Vic s'ha pogut comprovar que són de pedra sorrenca de les pedreres de Folgueroles (53). L'ús freqüent de materials de procedència local ens ajuda a reafirmar la hipòtesi que no són peces d'importació, sinó que varen ser realitzades a Catalunya.

## V. — ALTRES INFLUÈNCIES

Per bé que l'escultura del segle 10 a Catalunya estigui representada principalment pels capitells de tipus califal, que acabem d'enumerar, tenim també constància d'altres formes d'es-

(50) Segle 10, núm. Inv. 7645. Es conserva en el mateix Museu d'Història de la Ciutat un altre capitell (núm. Inv. 7647) de tradició i influència califal, però amb creu incisa i realitzat amb pedra sorrenca gris (de Montjuïc?). Restes d'estuc blanc (fig. 7). *Silos y su época. Catálogo*, abril-mayo 1974, p. 32, núm. 191.

(51) Museu d'Art de Catalunya núm. inv. 14085 i 108261. J. AINAUD. — *Art Romànic*, op. cit. p. 48.

(52) F. HERNANDEZ. — *Un aspecto...*, op. cit. p. 22.

(53) J. AINAUD. — *Notas sobre...*, op. cit. p. 319; E. JUYENT. — *La cripta romànica...*, op. cit. p. 131.

cultura que són testimoni de la diversitat de corrents artístics que varen coincidir al nostre país durant el segle 10.

Per exemple coneixem l'existència de dos capitells corintis de tradició visigoda trobats a Santa Eugènia de Berga, pertanyents possiblement a l'església esmentada des de l'any 927 (54). Una altra peça ornamental de relleu més acusat amb creus astades entre motius geomètrics, ens recorda els cancells visigòtics, avui en el Museu Episcopal de Vic. Un fragment escultòric porcedent de Sant Pere de Graudescales decorat amb creus inscrites en circumferències i aquestes en quadrants, possiblement degué pertànyer al temple consagrat pel bisbe Nanti-gis l'any 913 (55).

Ens parla de la influència carolíngia les impostes dels pilars de l'atri de la capella de Sant Sadurní a Sant Pere de les Puelles a Barcelona (56) decorades amb motius d'entrellaços, fulles lobulades, figures geomètriques i una testa humana, que contrasta la seva rudesia amb l'elegància dels temes ornamentals. Sembla que són del mateix moment els capitells de Sant Pere amb serps i ocells entre fullatge. Elements que possiblement pertanyen a la consagració de l'any 945 (57). Aquests elements podrien relacionar-se amb la sèrie de bases i capitells de la primitiva església de Casserres, que es trobava en runes a finals del segle 10, actualment al Museu de Vic.

La decoració del bloc angular reutilitzat en el mur de l'església de Gurb, esmentada des de 942 (58), figura un lleó rampant en una cara,

i en l'altra motius florals estilitzats dintre arcs de ferradura, semblaria detectar la influència de corrents artístics orientals transmeses a través dels teixits o marfils; decoració similar a la del relleu encastat en el mur Nord de l'església de Sant Joan les Fonts, que podria correspondre a la construcció de l'any 958. Finalment, el timpà finestra reutilitzat a Santa Maria d'Artes, amb decoració vegetal el temari i elaboració del qual sembla correspondre al segle 10.

Les influències d'aquest taller, on hi arribaren els corrents artístics indicats, les trobarem uns anys després en els capitells de Santa Maria de Besalú i en l'església del monestir de Sant Pere de Roda, conjunt monàstic establert ja en el segle 10, després de 944, del qual no queda ben precisada la funcionalitat de certes construccions en arc de ferradura. També en els capitells que s'utilitzaren del 1009 al 1026 a Sant Martí de Canigó s'observa una decoració inspirada en els motius d'origen hispanomoresc.

Aquest conjunt de capitells escampats per la «Catalunya Vella» certifiquen l'existència d'un moviment artístic que es produeix al nostre país a partir del segle 10. Fruit d'una època de prosperitat, que posa de manifest la proliferació de fundacions i ampliacions que trobem a casa nostra durant aquest període (59). Elles són el testimoni d'un moment d'extraordinària plenitud cultural que servirà de plataforma per al gran floreixement cultural, que uns anys més tard assolirà el nostre país sota la direcció del gran abat de Ripoll i bisbe, Oliba.

(54) J. JUNYENT. — **L'Art Pre-romànic**, «L'Art Català» Vol. I, Barcelona 1957, pp. 122-123.

(55) J. PUIG i CADAVALCH. — **L'Arquitectura romànica...**, op. cit. Vol. II, p. 299.

(56) J. JUNYENT. — **L'Art Pre-Romànic**, op. cit. p. 123.

(57) J. PUIG i CADAVALCH. — **L'Arquitectura romànica...**, Vol. II, op. cit. p. 175.

(58) J. JUNYENT. — **L'Art Pre-Romànic...**, op. cit. p. 123.

(59) Consagració de l'església del monestir de Sant Benet de Bages, l'any 972, de l'església de Sant Miquel de Cuixà, l'any 974, fundació del monestir de Santa Maria de Serrateix l'any 977, el monestir de Sant Pere de Besalú, també l'any 977, etc., etc.