

# **Memoria de la segunda campaña de excavaciones efectuadas en el yacimiento de MAS CASTELLÀ de Pontós**

**(Alt Empordà, Girona 1976)**

**por  
Aurora Martín**

En la campaña de excavaciones de este año se ha intentado, en primer lugar, la identificación de algún lugar de hábitat dentro del yacimiento. En la 1.ª campaña se efectuaron dos catas (1975/1 y 1975/2) en el campo más elevado del mismo, ya que la abundante cantidad de piedra que se encontraba al arar suponía la existencia de paredes. Sin embargo no fue así, ya que la piedra es simplemente cantos rodados, probablemente de una terraza del río Algama, que pasa a un centenar de metros al Oeste del sitio.

## **CATA 1976/1**

En uno de los caminos que bajan hacia el Algama, emergen paredes en varios lugares, pero en casi todos aflora la roca natural a escasos centímetros. Para la excavación se eligió un lugar en el que estos muros se conservaban en mayor altura y penetraban dentro de un margen de tierras de 1 a 1'15 m. de altura.

Se hizo una cata de 8 × 5 m., dentro de la cual aparecieron varias paredes (fig. 1).

En el lado Este hay un muro, que ya se veía antes de iniciar la excavación, de 3'70 m. de longitud, muy arruinado en su extremo Norte, el que sobresalía por el margen, y que continúa hacia el Sur. Tiene una altura media de 60 cm. y es de técnica bastante buena, con piedras grandes rejuntadas en algunos lugares con otras más pequeñas y argamasa.

A 3 m. de ésta, hacia el Oeste salió otra paralela a la anterior, mucho más tosca, con sólo dos hiladas de piedra y de la cual partía otra, adosada a ella pero sin tocarla, casi perpendicular, que atraviesa el camino en diagonal. Es de una sola hilada de piedras y está destruida totalmente en un tramo. En cuanto a la técnica parece semejante a la del lado Este.

Entre las dos paredes paralelas salió un amontonamiento de piedras bien puestas, que parecía el posible basamento de un poste.

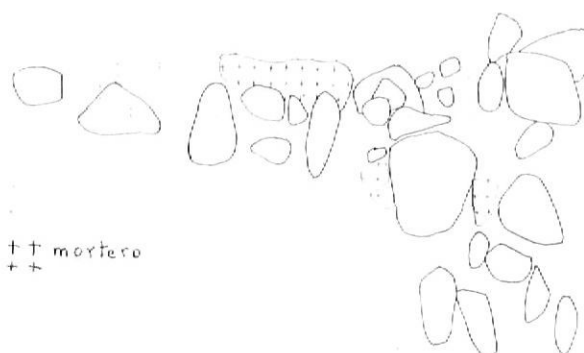
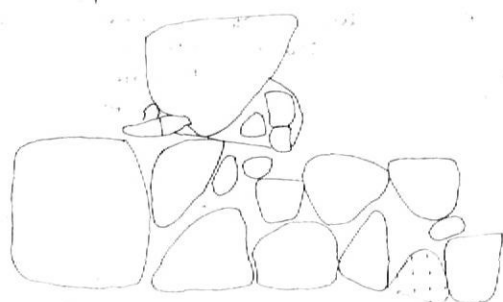
Hubo un solo estrato de tierras duras, rojizas y arcillosas, desde la superficie del campo hasta la roca natural. El material que dio esta excavación fue muy escaso y pobre, solamente fragmentos triturados de cerámicas comunes pertenecientes al s. III-II a.C., pero sin elementos válidos para su datación.

Todas las tierras depositadas en esta zona lo han sido por arrastre de las aguas de lluvia seguramente, después del abandono del sitio, o por terraplenado artificial.

Las paredes encontradas hasta ahora no nos permiten hacernos una idea del tipo de edificaciones que debió de haber aquí, ya que en parte han sido destruidas por el camino, tallado modernamente, y los materiales arqueológicos hallados no ayudan.

La técnica constructiva de la única pared que se conserva bien, la del lado Este, la inscribe perfectamente dentro de las «ibéricas» de esta área. Sin embargo parece probable que los

Fig. 1. - Mas Castellà  
(Pontós)  
1976/1 planta.



edificios que formaban parte de estas construcciones fueran ocupados poco tiempo.

Al mismo tiempo se excavaron tres silos, de los numerosos hallados en el patio de la casa de labranza (Mas Castellà), al abrir una zanja para desagües. Tienen los números 25, 26 y 27 de la numeración general del yacimiento (figura 2).

Todos los silos excavados hasta ahora en Pontós están tallados en la roca arenisca de base y son de dimensiones bastante grandes, siguiendo la tónica general en el Alt Empordà por ejemplo en los vecinos de Creixell y Armadàs. Los tres excavados en la presente campaña miden entre 2'50 m. 1'75 m. de altura y sus diámetros de boca oscilan entre 1'80 y 2 m.

En general, en todos los estudiados hasta el momento se encuentra en el fondo un estrato de arenas casi estériles que, descompuestas en parte por la humedad, han tomado un color grisáceo. Suponemos que pudiera haber sido utilizada para drenar.

#### SILO 25

altura = 2'43 m.  
diámetro boca = 1'94 m.  
diámetro máximo = 2 m.

#### ESTRATO I

Estuvo constituido por unos 80 cms. de tierra orgánica del corral del «mas», mezclada con material de construcción de la casa, del siglo XVIII-XIX y con fragmentos de cerámica popular vidriada y cantos de río.

#### ESTRATO II

Constituido por unos 110 cms. de tierras grisáceas, con abundantes carbones y con una extraordinaria cantidad de cerámica, cronológicamente muy homogénea.

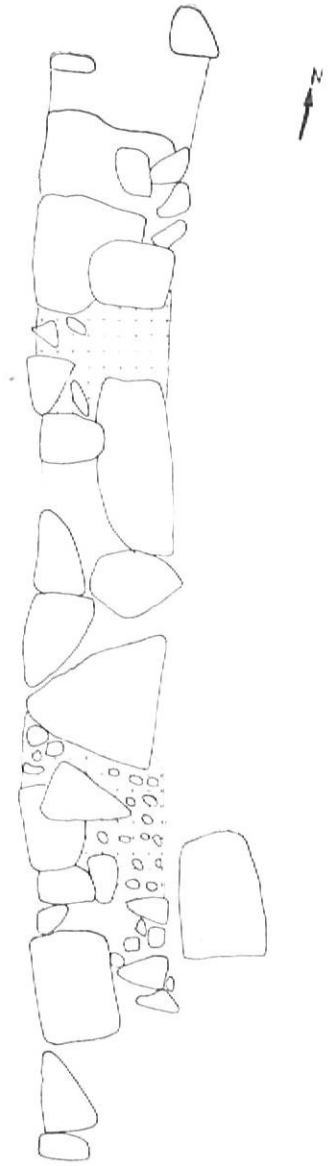
Destacamos entre estos materiales las ánforas de boca triangular de su etapa más antigua, con labio corto (fig. 3); un plato de pescado de la forma Lamboglia 23 (figura 4) con círculos



rojos y negros en el fondo exterior como los que cita este autor en su obra «Per una classificazione preliminare della ceramica campana» *Atti del 1.º Congreso Internazionale di Studi Liguri*, 1950, pág. 172.

También hay que citar la aparición de una pieza de cerámica ibérica pintada, con forma de ollita, pero con borde del mismo tipo que los Kalathos (fig. 5), decorada con motivos geométricos color rojizo. Se asemeja a materiales de Fontcaldes. Resulta interesante porque es inédita hasta ahora en los yacimientos indígenas gerundenses y pertenece a un momento en que éstos, la cerámica ibérica típica es muy rara.

La cerámica pintada característica de este período en el área (entre el Hérault y el Tordera), es decir, la decorada con pintura blanca, también se encuentra en el Silo 25 (figs. 6-7), con motivos característicos de bandas y roleos, sobre piezas grandes de forma ovoide o bicónica, con pastas grises y rosadas.



Entre las ánforas destacamos también la de la fig. 8, igual a algunas de Ullastret.

Sin embargo el hallazgo más importante ha sido un ostrakon con una inscripción escrita en lengua ibérica, descubierta por doña Zaida Curel al hacer un repaso de todos los discos del silo.

Consta de treinta y tres signos, distribuidos en cuatro líneas y escrita de izquierda a derecha (fig. 9). Aparece incisa sobre la cara interior de un disco de cerámica recortado de una pieza de buen tamaño, ánfora ibérica o gran vaso bicónico y trazada, sin ninguna duda, una vez la pieza ya estaba rota. Posteriormente sufrió un pequeño descantillado que afecta al primer signo y la parte superior del segundo de la primera línea del texto y que plantea problemas de transcripción.

Parece que la última línea puede haber sido trazada por una mano distinta a la que escribió las otras tres, pues hay diferencias marcadas

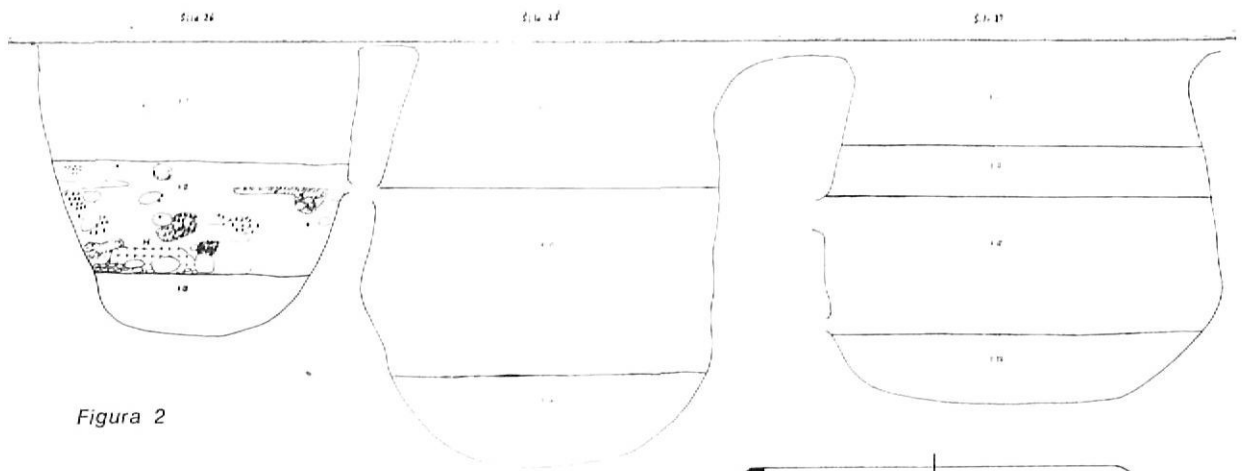


Figura 2

- ⋮ tierra estéril
- + + arcilla del hogar
- /// carbón y cenizas
- piedras
- cerámica
- ▲ huesos

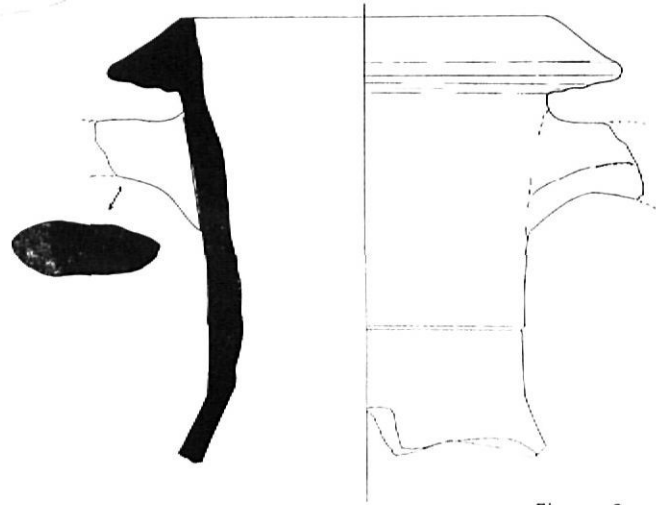


Figura 3

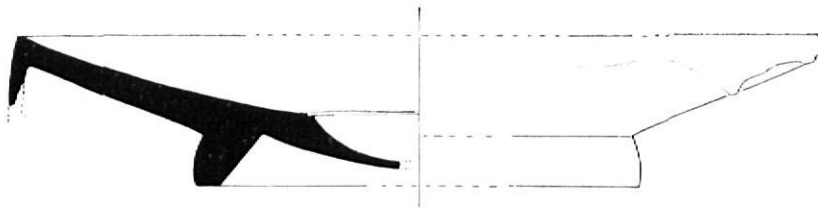


Figura 4

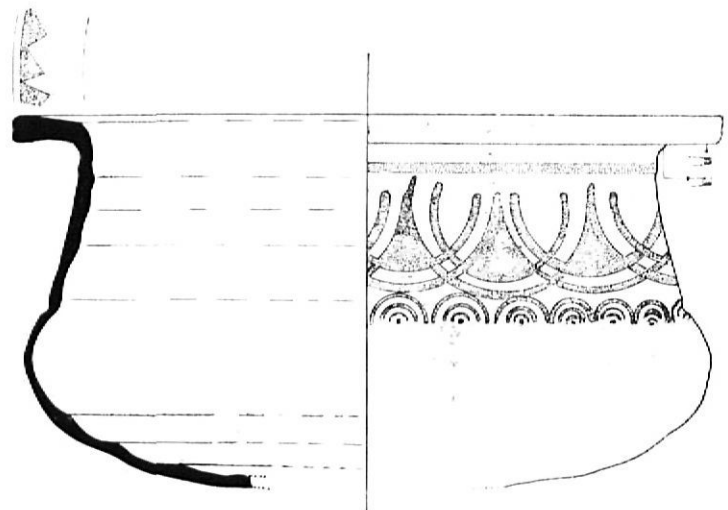
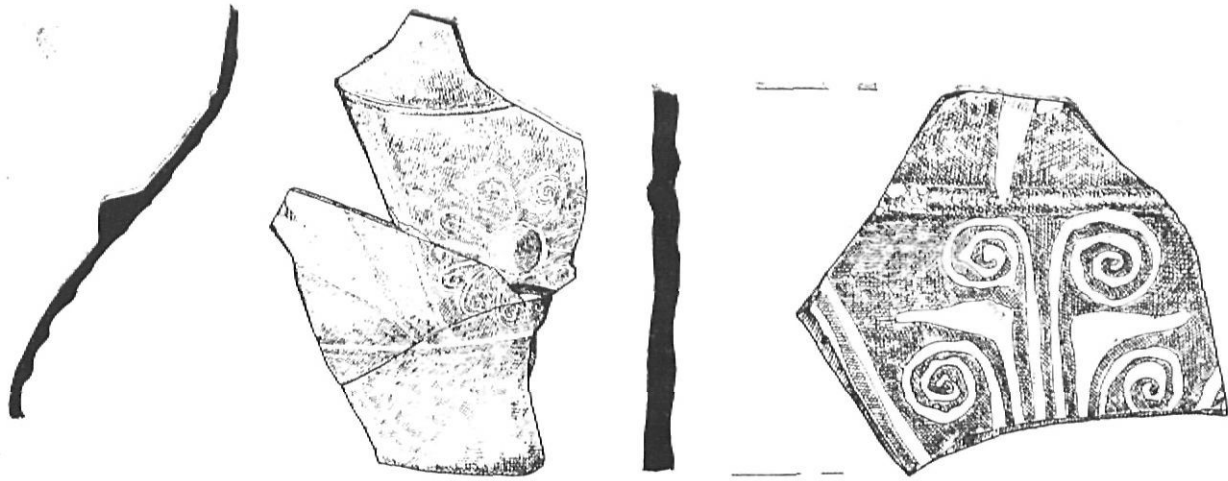


Figura 5



Figuras 6 y 7

en signos de idéntico valor fonético (por ejemplo las **fi**).

El Dr. Juan Maluquer de Motes, Catedrático de Prehistoria de la Universidad de Barcelona, da la siguiente transcripción de este texto.

(cu) l g i t i b a s  
 a l a u r s u d u (ke) i n  
 a u r t i l e i s  
 (be) l o t i k e r e i

El hallazgo de esta interesantísima pieza nos demuestra una vez más la necesidad de estudiar atentamente todos y cada uno de los fragmentos cerámicos aparecidos en una excavación.

El conjunto del material puede fecharse en el siglo III a.C.

### ESTRATO III

Estuvo constituido por 54 cms. de tierra arenosa, muy húmeda, con abundantes cantos de río. Fue casi estéril, aunque aparecieron algunos huesos de animal.

### SILO 26

altura = 1'72 m.  
 diámetro base = 1'85 m.  
 diámetro máximo = diámetro boca

Está situado al lado del silo N.º 25, al norte del mismo.

Entre los dos hay una pequeña comunicación, producida no sabemos si de manera intencional o fortuitamente, al tallarlos, pues al estar tan juntos se produciría un excesivo adelgazamiento de la roca entre ambos.

### ESTRATO I

En la parte superior hubo unos 15-20 cms. de tierra orgánica del corral, después unos 55 cm. de tierra rojiza, floja, con muchos cantos de río de pequeño tamaño. Hacia el final del estrato aparecieron abundantes carbones.

Dio muy poco material, moderno todo. Algunos fragmentos de cerámica vidriada y otros de ahumada, iguales a los hallados en el Silo 25.

### ESTRATO II

Tuvo una potencia de unos 65 cms.

Tierras rojizas, húmedas, con cantos de río pequeños y alguno grande. Desde el principio del estrato aparecieron cenizas y carbones y abundantes huesos de cordero, que por los restos hallados, parece pertenecían a dos animales.

En el fondo del estrato, bajo un nivel de piedras bastante homogéneo, hallado entre 15 y

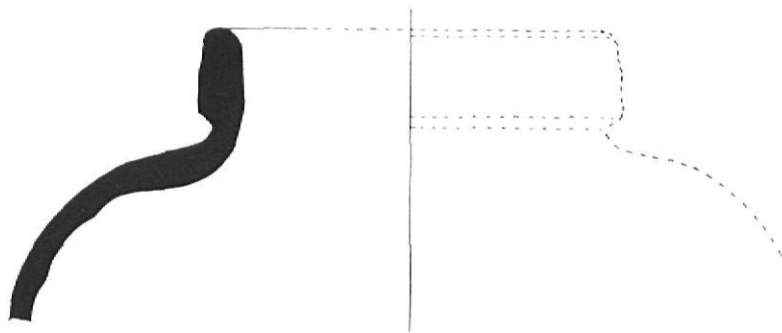


Figura 8

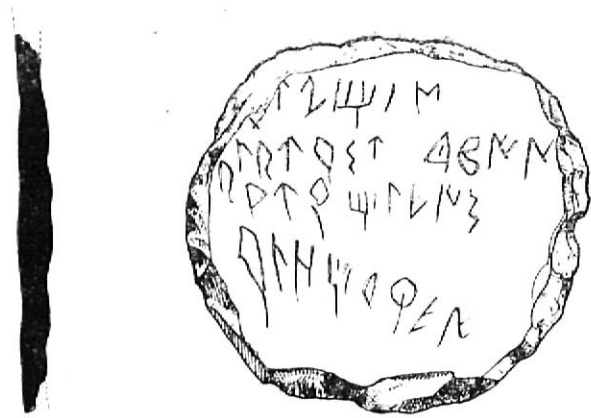


Figura 9

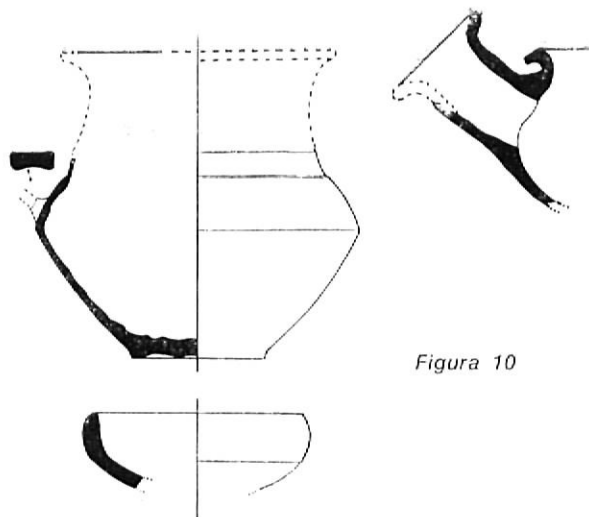


Figura 10

40 cms. de profundidad a partir de la parte superior del mismo, había un hogar, construido con una base de piedra y encima tierra arcillosa quemada, de color rojizo intenso.

Este nivel dio abundante material cerámico, entre el que hubo bastantes piezas completas, rotas, pero con los fragmentos en conexión, por lo que es absolutamente seguro que nos hallamos ante un caso de utilización de un silo para fines distintos al de almacenamiento de productos agrícolas. Por la potencia del estrato, el cuidado en la construcción del hogar y la abundancia de material cerámico que dio, parece que el silo pudo haber sido utilizado como habitación (aunque por un corto período) más que como un lugar donde se hizo fuego de manera esporádica para cocinar varios animales.

Los materiales hallados pertenecen en conjunto a la segunda mitad del s. III a.C., como en el Silo 25, aunque en el 26 carecemos casi por completo de importaciones.

Hay una buena representación de cerámicas emporitanas, (fig. 10). También se encontró un fragmento de ánfora del tipo de boca triangular con una marca V.VA...E(E?)/ (fig. 11).

### ESTRATO III

En el fondo del silo hubo un relleno de unos 35 cms. de arenas y cantos rodados, igual que en el número 25.

### SILO 27

altura = 2 m.  
 diámetro boca = 2'10 m.  
 diámetro máximo = 2'30 m.  
 Situado al Sur del núm. 25.

### ESTRATO I

Los 10 primeros centímetros estuvieron constituidos por tierras orgánicas del corral. El resto, hasta 50 cms. de profundidad, tierras rojizas, sin apenas hallazgos de ninguna clase, sólo algunos huesos de cordero y escoria de hierro.

### ESTRATO II

Tuvo unos 30 cms. de espesor. Las tierras contenían gran cantidad de cenizas y carbón. Como en el E-I, se halló escoria de hierro.

Entre el material, predomina la cerámica de fines del s. IV, con algunos fragmentos de piezas decoradas con bandas blancas; ática; y bastante ánfora de diversos tipos, de boca plana, masaliota, púnica. Sin embargo hay materiales más modernos.

Toda la cerámica aparece muy troceada (fig. 12).

El estrato acabó con una capa de pequeños cantos de río y arena.

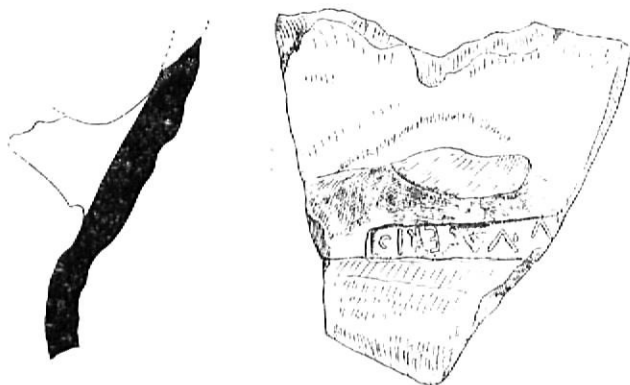


Figura 11

### ESTRATO III

Tuvo unos 80 cms. La tierra, de consistencia bastante arenosa, contuvo abundantes fragmentos de toba. Los materiales arqueológicos fueron semejantes a los del E-II, y también aparecieron revueltos.

### ESTRATO IV

30 cms. de arena, hasta la base del silo, muy húmeda y con algunos cantos de río.

El estudio detenido del terreno en que se halla enclavado el yacimiento, favorecido por la limpieza del bosque en algunas zonas del mismo, no nos ha dado ningún argumento para desechar la idea de que nos encontramos frente

a un gran campo de silos, que ya expusimos en la Memoria de la 1.ª Campaña.

Estos extensos campos son frecuentes en la zona interior del Alt Empordà, donde por otra parte no encontramos poblados del tipo de la línea costera empordanesa o del Gironés y Selva.

Estos silos tienen una capacidad entre 6 y 8 m<sup>3</sup> y algunos de ellos mayor aún. 1 m<sup>3</sup> de trigo o de avena pesa unos 660 Kg.; con las modernas técnicas de producción, 1 Ha. de terreno aquí da unos 1.800 Kg. de trigo, por lo que puede calcularse que cada uno de esos silos puede contener como mínimo la producción 2 Ha. Con los silos que hay en la propiedad donde se halla enclavado el yacimiento, creemos que puede decirse sin exagerar, que cabe toda la producción de cereales de la comarca del Empordà.



Figura 12

