

# Santa Maria de Lladó, i el mil·lenari del Beatus de Girona

Es cert que en l'Exposició que tingué lloc a la nostra ciutat, magníficament instal·lada en el Saló del Tron del Palau Episcopal, amb motiu d'aquest mil·lenari, les peces de preferent atenció, tant en la intenció dels organitzadors com en la motivació del mateix aconyexement en sí, eren els còdexs anomenats Beatus portats de diferents indrets d'Espanya i que en nombre de vuit venien a ésser una magnífica corona del nostre Beatus de Girona, del qual es commemorava els mil anys de la seva confecció.

Però també és cert que en aquesta Exposició els visitants podien admirar i delectar-se amb un nombre notable d'altres peces de primeríssima categoria, d'èpoques molt remotes i de naturalesa i fins d'estil molt diversos.

Ara ens ocuparem només de la participació que la històrica població de Lladó pogué aportar a l'esmentada Exposició.

En una de les vitrines de l'Exposició hi havia una capça aràbiga, sense que en el lletreret adjunt s'indiqués la procedència. Però aquesta és ben clara, com també són interessants les dades que podem aportar sobre aquesta peça.

Aquesta capça aràbiga figura en un Inventari fet el 23 d'abril de 1587 per Jaume d'Agullana, canonge i ardiaca major de la Catedral de Girona, en la Visita Apostòlica que efectuà a la Canònica agustiniana de Lladó. Aquest Inventari es trobava en el Llibre de Visita fol. 55-62 de l'Arxiu prioral de Lladó. El Sr. Pere Vayreda i Olivàs en la seva obra «El Priorat de Lladó» ens ha transmes el text íntegre d'aquest document, en el qual hi consta: «Una capsa de aram amb cubertor del mateix amb molts ossets i pols de ossos». Sabem, doncs, que aquesta capça servia de reliquiari. Es tracta d'una peça de remarcable interès arqueològic i si bé a l'Inventari es diu que és d'aram, el Rvd. Llambert Font diu que és de plata o metall platejat. Com es pot veure en la fotografia, la tapa té una bonica i graciosa anella. El Sr. Vayreda la descriu així:

«Aquesta capsa és cilíndrica, quelcom bombada així en la base com en la tapa i presenta en la part superior una bonica orla circular on hi van inscrits petits medallons amb representacions de bestiar a l'estil oriental; els regalzes de la tancadora deixen veure una llegenda en caràcters cúfics.»

En atenció als poc iniciats en aquestes qüestions científiques, diguem que «cúfic» és el nom de l'escriptura aràbiga usada en els primers temps de l'islamisme. El nom «cúfic» deriva del nom de la ciutat de la Mesopotàmia anomenada **Kufa**, on fou inventada aquesta escriptura.

En 1899 l'arabista Sr. Codera transmeté al Sr. Josep Saderra d'Olot la traducció de la llegenda que, al seu criteri, pot interpretar-se, d'acord amb la invocació molt corrent entre els pobles mahometans: «**Benedicció de Déu, prosperitat sobre el seu amo**».



Lladó. - Tapa de la capseta àrÀbiga de metall.

La capsa amida 8 centímetres d'alçària per 10 de diàmetre i en quan a l'estil, sembla que no és fÀcil determinar si és un art purament autòcton espanyol o persa. S'ha dit i no sembla inversemblant que la capsa pertany al segle X. I és curiós que en el mateix Inventari esmentat s'hi troben citats també: «una tovallola de tela morisca» i un «pÀlit de tela morisca».

El Sr. Pere Vayreda confessa ignorar, en concret, com es varen introduir al monestir de Lladó aquests articles del comerç oriental, a part, diu, que «és cosa sabuda que els teixits procedents d'orient no eren pas rars, durant els temps medievals, en les esglésies de la nostra terra. Quan a la capsa —per més que la suposició pugui semblar atrevida— creiem que formà part del botí de guerra recollit amb motiu de la batalla de **Las Navas** i que fou donada per algun dels cavallers de Creixell al prior, el seu capellà, en record de la part principal que la casa prengué en aquell fet d'armes».

Respectem l'opinió del Sr. Vayreda, però creiem que en el nostre país l'adquisició d'un objecte moresc important en aquells temps medievals era perfectament factible per mitjans i raons que no tenien res a veure amb l'exercici de l'art militar ni amb cap fet bèlic.

Molt ens hauria plagut poder llegir el que el Sr. Pere de Palol i Salellas hagi pogut escriure sobre aquesta capsa àrÀbiga de Lladó, cosa esdevinguda l'any 1953 segons la cita que figura en el Catàleg de l'Exposició. Confessem desco-

neixer aquest estudi o referència del Sr. de Palol sobre aquesta peça arqueològica. Aquesta cita bibliogrÀfica figura en el Catàleg amb el n.º 23.

Les Exposicions semblen regir-se per un signe fatal: organitzar-se amb presses i amb manca de temps. A aquests factors pot atribuir-se segurament el fet de que a l'Exposició del Beatus de Girona no hi figurés una altra peça, també procedent de Lladó, de gran interès arqueològic i molt adient a l'ambient cultural de l'Exposició.

Ens referim a la peça de bronze que es trobà el segle passat prop de les parets de l'església de Sant Feliu de Lladó que donen a la part d'orient. El Sr. Pere Vayreda l'anomena fogonet o fogoneta. De totes maneres, és una interessantíssima peça de bronze de forma sisavada i que, al moment de trobar-se, contenia dintre seu una mica d'encens mig cremat. Pere Vayreda la descriu així:

«La boca de l'atuell acusa, en sa part exterior, un regruix o bordonet i les sis cares de l'exÀgon —en sos respectius punts d'intersecció— venen coronades per marlets en forma d'ocells oposats; la base del fogó, també quelcom estilitzada, duu tres petges afectant la forma de pates de lleó. **Uns senzills cÈrcols inscrits** decoren les cares externes dels plafons, partint dels marlets ja esmentats sengles cadenes que permeten penjar l'atuell».

Consultat el parer de Mossèn Josep Gudiol i Cunill, fundador del Museu Episcopal de Vic on

Lladó. - Capseta àrÀbiga de metall.



es guarda des de fa temps aquesta peça arqueològica, donà aquest informe: «Al colgar-se el mort, en un fogó, regularment de terra i ple de carbons encesos, s'hi tiraven uns quants grans d'encens beneït i així la cavitat funerària quedava embaumada d'olor i fragància, en certa manera santificada. Respecte a l'època m'apar que podria referir-se al segle setè».

Aquest criteri de Mossèn Gudiol porta al Sr. Vayreda a la conclusió de que la peça era un fogonet visigòtic i que dona testimoni del lloc on era emplaçada la **sagrera** o cementiri de la població cristiana de Lladó, en temps de la monarquia visigòtica, a la qual sagrera fa referència un document del segle onzè.

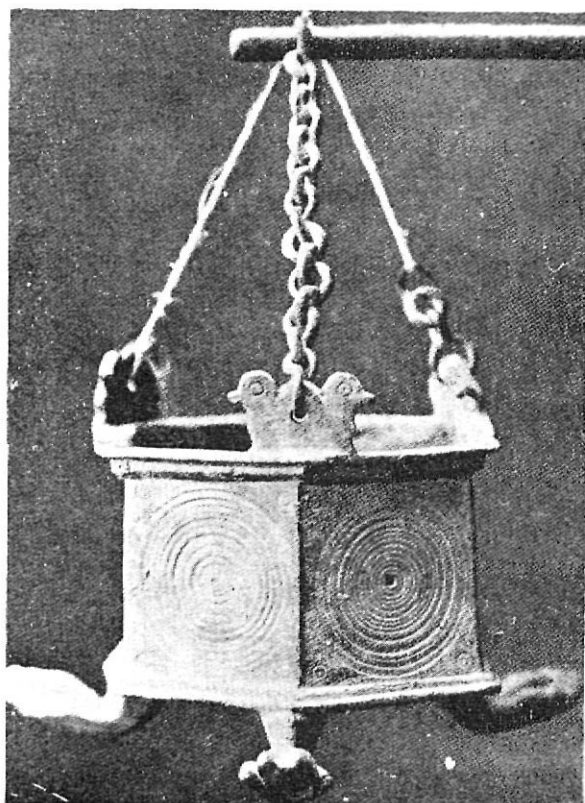
El document de referència és datat del 14 d'octubre de 1089 i conté la donació del Camp de la Trilla a la Canònica de Santa Maria de Lladó fundada aquell mateix any. I és cert que el document cita expressament la «sacrarium sancti Felicis de Lutone», si bé la situació d'aquesta sagrera que descriu a continuació, és una mica confusa.

El Sr. Pere de Palol i Salellas, en un estudi publicat a la revista «Ampurias», l'any 1950, feu objecte de la seva autoritzada atenció aquest fo-

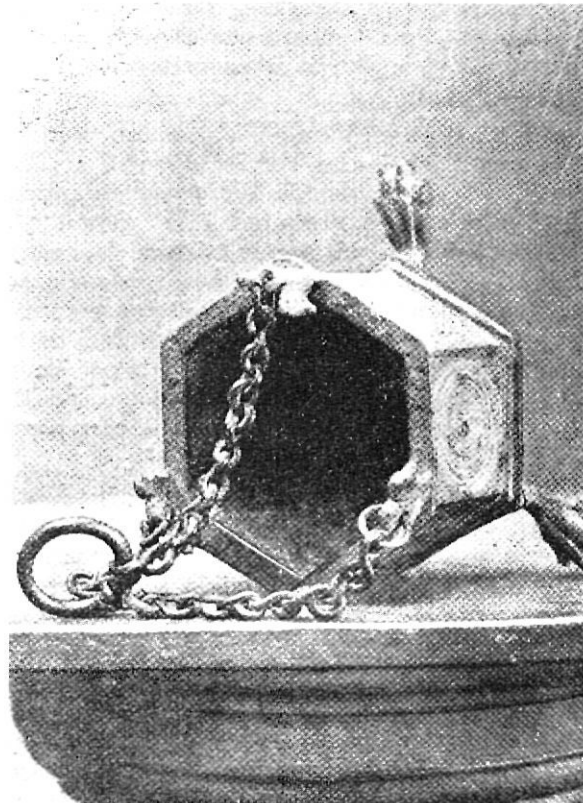
gonet de bronze que ell anomena més encertadament un **Encenser**. Aquest treball del Sr. de Palol porta el títol «Los incensarios de Aubenya (Mallorca) y Lladó (Gerona)». Això no és obstacle per a que el mateix Sr. de Palol ens digui que aquest encenser és una peça d'ús votiu o funerària, com ho demostra la manca de tapa i les seves reduïdes dimensions: 16 centímetres d'alçada. La descripció de la peça coincideix gairebé amb la que fa el Sr. Vayreda, si bé el Sr. de Palol especifica que les tres cadenes són de vuit anelles de doble ganxo perpendicular, que són en part reconstruïdes de nou i que cada cadena amida 36 cm. ajuntant-se les tres en una grossa anella de la qual pengen. També puntualitza el Sr. de Palol que si bé **els deu o dotze cercles concèntrics** inscrits en les cares exteriors de la peça ocupen gairebé tota la superfície d'aquests costats del prisma, queda encara un reduït espai en els quatre angles omplent també per una petita circumferència amb un punt central fet a burí.

El Sr. Pere de Palol estudia a fons els paral·lismes possibles d'aquest encenser de Lladó dient que a la Península no s'ha trobat res de semblant, i sembla arribar a la conclusió de que el paral·lisme més clar és d'origen copte. L'estudi del nostre il·lustre arqueòleg és interessan-

*Encenser o fogonet visigòtic de Lladó.*



*Encenser o fogonet visigòtic de Lladó.*



tíssim i no és cas de que ara nosaltres el reproduïm. Ja hem citat el lloc on es troba i endemés fou publicat en *Separata* a Barcelona l'any 1950.

La única cosa que volem advertir és que el Sr. de Palol sembla coincidir amb Mossèn Gudiol quan escriu referint-se a aquests encensers: «Debemos pensar que llegaron hacia mediados del siglo VII a las costas peninsulares, **en especial el de Lladó**, momento cronológico en el cual tiene mayor importancia este comercio con el mundo griego oriental...». I en un altre estudi científic del mateix Sr. de Palol que porta per títol «Cronología de los bronceos del Collet de Sant Antoni de Calonge (Gerona)», datat l'any 1953, diu també en la pàg. 49: «Repite un tipo de cadena que creemos característica del Bajo Imperio. La hallamos en el incensario copto de Lladó, prov. de Gerona, cuya fecha debe colocarse alrededor del siglo VII». Deixant de banda ara altres extrems, la datació sembla coincident: segle VII.

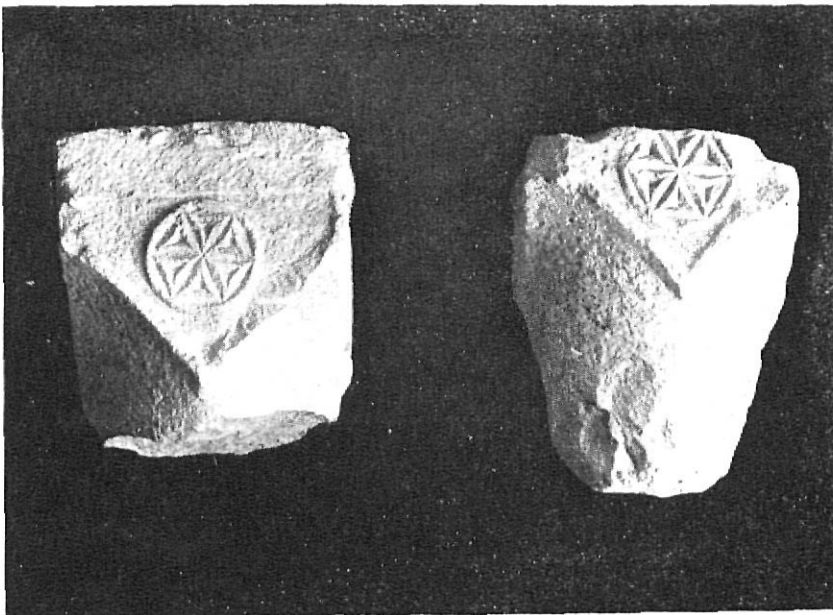
Tanquem la referència d'aquesta peça visigòtica de Lladó, que dissortadament no figurà a l'Exposició mil·lenària del nostre Beatus, amb unes paraules que el professor J. Camón Aznar ha escrit darrerament en el volum complementari de l'edició facsímil del *Codex Gerundensis*. Al referir-se breument a l'art visigòtic (pàg. 41), diu: «En los códices de segura escuela española, en esta época, los detalles decorativos se reducen a **pequeños círculos concéntricos rellenos con líneas y puntos**».

I passem finalment a parlar d'uns capitells que hi havia a l'esmentada Exposició i que cridaren poderosament l'atenció de moltes perso-

nes, sobretot de les més enteses amb art i arqueologia. Em refereixo a quatre capitells que procedien també de Lladó i eren una troballa recent, feta amb motiu de les obres de restauració que la Diputació Provincial està realitzant al temple de Santa Maria de Lladó sota la direcció de l'illustre arquitecte Sr. Joan M.<sup>a</sup> de Ribot.

A Lladó succeí que l'antiga sagristia seguí la mateixa sort dels claustres de la Canònica. Fou cremada i arruinada. I fou per això que el prior Verdaguer (1738-1780) construí una nova sagristia, la qual en realitat era un dels additaments que des de fa temps enlletgia el mur Sur de l'església. L'altre additament era la capella lateral de Sant Llambert. Doncs bé, al procedir a l'enderroc d'aquests elements postissos per a deixar exempta aquesta part de l'església que ara tornarà a exhibir el parament romànic primitiu, es trobaren molts elements arquitectònics d'interès i que, al construir la sagristia al segle divuitè, s'havien fet servir de material de replè.

En realitat aquests elements arquitectònics són múltiples i de naturalesa diversa: capitells, columnes, basaments, etc., i com és natural, tots són més o menys mutilats degut a les vicissituds que han passat. A l'Exposició de Girona només s'exhibiren quatre capitells. En dos d'ells apareix, com única decoració, una flor d'estilització geomètrica, diguem la típica roseta de tanta aplicació en els diversos estils d'art des del visigòtic en endavant. En un altre sembla que tampoc hi ha més ornat que un parell de volutes entrecruades. Aquest motiu decoratiu ens fa pensar amb el que hi ha a la pila baptismal de



Capitells de  
Santa Maria, de Lladó.



Lladó i que durant segles havia estat arreconada i oblidada de tothom. I el quart capitell té a cada una de les quatre cares **uns cercles concèntrics que tanquen en el seu interior una creueta**. Evidentment el treball decoratiu de les quatre cares d'aquest capitell recorda la decoració de les sis cares de l'encenser o fognonet visigòtic de Lladó. En aquest el treball és en bronze i en aquell és en pedra, però la semblança és manifesta.

Nosaltres ens guardarem pla bé de fer un judici sobre l'època i l'estil artístic d'aquests quatre capitells de Lladó, per la senzilla raó de que no ens considerem capacitats per a fer-ho. Sabem molt bé, per altra part, que uns elements arquitectònics manipulats per un treball de buixarda o de cisell, imitant motius decoratius d'estils i èpoques remotes, poden enganyar fàcilment a qualsevol que no sigui un expert.

Però sí que volem referir-nos a unes dades històriques i documentals escrites que coneixem, amb l'intent d'il·lustrar la qüestió que plantegen avui aquestes peces arquitectòniques de Lladó.

I de bell antuvi hem de fer constar que considerem molt original, per no dir inexplicable, la possible atribució, feta, segons sembla, per algú, d'aquests capitells a l'època de l'arquitectura ojival, durant la qual no tenim ni el més petit indici d'haver-se portat a terme cap mena de construcció religiosa a Lladó.

En canvi l'historiador Pella i Forgas, en la seva obra «Historia del Ampurdà» (pàgs.394 i 395) diu així parlant de Lladó: «Adiviné por las piedras labradas haber habido en este pueblo

en época remota y durante el dominio godo un antiquísimo templo o congregación de monjes». I a la pàg. 279 el mateix autor publica un dibuix d'un bonic capitell, al peu del qual escrigué: «Capitel de la época goda, unido a una pila bautismal en Lladó». El Sr. Pere Vayreda es limità, per tot comentari, a dir: «Enlloc hem sabut veure, però, l'interessant capitell de referència». Era una manera de dir, ben pròpia de l'home humil que era D. Pere Vayreda, perquè tant ell com jo havíem comentat moltes vegades que el capitell al·ludit per Pella i Forgas, al nostre humil criteri, no era d'època visigòtica.

Molt més m'ha intrigat l'afirmació que ha fet en temps molt més recent, concretament l'any 1950, el Sr. Pere de Palol i Salellas en el seu esmentat estudi sobre «Los incensarios de Aubyenya (Mallorca) y Lladó (Gerona)». Diu l'il·lustre arqueòleg parlant de l'encenser de Lladó (pàgina 8 de la Separata): «Es también un hallazgo suelto, pues no tenemos más noticias de piezas semejantes halladas en la localidad, **si bien existen en Santa María dos capiteles de tipo y época visigoda**, lo que nos demuestra la existencia en estos parajes de una iglesia, en este momento histórico».

Considerem, és clar, d'un interès extraordinari l'existència d'aquests dos capitells visigòtics de Lladó, afirmada per un autor tan autoritzat. Malgrat això, nosaltres tampoc sabem a quins capitells es refereix el Sr. de Palol.

En canvi tant Pella i Forgas com el Sr. de Palol, al nostre entendre, demostraren tenir un bon olfacte al parlar de l'existència a Lladó d'una antiquíssima església de l'època visigòtica.



Capitells de  
Santa Maria, de Lladó.

Certament, això té una confirmació documental escrita que considerem d'un valor excepcional per la història de Santa Maria de Lladó.

Es tracta de l'acta de restauració de la vida monàstica que tingué lloc el 4 d'abril de 1089, de la qual existia una còpia autèntica de 1413 guardada entre els papers del culte prior Verdaguer. El document es troba també a «Espanya Sagrada» 45 p. 294 ss. I amb molt d'acert el reproduí també en Apèndix el Sr. Pere Vaureda en la seva monografia «El priorat de Lladó» p. 143-146.

El que ens interessa d'aquest document és la mena d'exordi on es diu que el lloc de Lladó dedicat a Santa Maria era **«sacratíssim i que havia estat en altre temps apulentíssim i enriquit amb grans honors (propietats) i bens, en canvi després degut a la incúria dels habitants i al pillatge dels homes perversos reduït a tanta misèria que ningú no hi vivia ni es donava cap honor als cultes divins»**.

Aquestes paraules revelen, al nostre entendre, l'existència a Lladó d'un temple segurament servit per una institució monacal, en temps visigòtics. I fins creiem una interpretació acertada pensar que aquesta institució monacal no era de valor minse o escàs, altrament no es parlaria d'un lloc «opulentíssim» i «enriquit amb grans honors i bens».

Així ho creia també D. Pere Vayreda, amb el qual tinguérem la sort de parlar llargament sobre aquest punt, per més que amb la seva parquedat característica es limités a escriure, amb referència a aquest punt: «Unicament els dictats de **sacratíssim** i **sacrosant** que certs diplomes apliquen al lloc de Lladó, suggereixen, amb el seu arcaïsme, la idea d'un paratge que degué merèixer, des de remots temps, el respecte dels homes».

Molt ens plauria que aquestes dades històriques poguessin facilitar, com hem dit abans, la labor dels especialistes en qüestió d'art, i concretament servíssin per a poder arribar a

alguna conclusió fonamentada sobre l'estil i època d'aquests capitells de Lladó. Sabem que més d'una personalitat experta en art i arqueologia, que visità l'Exposició del nostre Beatus, va manifestar-se rotundament sobre l'època remota d'aquests capitells. Però en aquestes qüestions sempre hi ha discrepàncies!

El que és cert, com ja hem dit, és que aquests capitells han estat enterrats, com material de replè, durant més de dos segles en els murs de la nova sagristia construïda pel prior Verdaguer, el mateix que començà la construcció de la nova església de Sant Feliu que llavors era una de les dues parròquies de Lladó.

Això vol dir que anteriorment aquests capitells i els altres elements arquitectònics trobats a l'enderrocar la nova sagristia, devien estar arreconats i sense utilització, qui sap des de quan temps. Personalment m'atreveixo a insinuar que tots ells eren elements decoratius dels claustres de la Canònica lladonina. Però dissortadament sobre aquests claustres en desconeixem l'origen i sobretot si estaven construïts amb elements exclusivament romànics o si comptaven amb elements arquitectònics d'època més remota. Sabem, així sí, que en el segle dissetè foren destruïts per l'invasor francès, igual que l'antiga sagristia que estava instal·lada al costat dels claustres. Encara ara resten en el lloc dels claustres alguns vestigis i concretament dos o tres capitells molt erosionats pel pas del temps i per la seva exposició a l'aire lliure, precisament en la part Nord, tan freda i humida, de l'església de Santa Maria. I segur que una excavació en el subsol dels claustres proporcionaria més d'una troballa interessant!

Capseta aràbiga, encenser visigòtic, capitells amb motius decoratius que almenys són d'insporació remota, tot és, com tants d'altres objectes artístics que es guarden en dipòsit al Museu Diocesà de Girona, un exponent de la importància del vetust cenobi de Santa Maria de Lladó.