

*La façana principal del monument: la que correspon a l'església. Al marge de la porta que demana una substitució adequada, es pot veure la bella silueta del campanar maculat estilísticament només per la rajola brillant de la seva teulada.*

## Vilabertran una nova etapa

La vida del conjunt monumental de Vilabertran ha iniciat una nova etapa: una etapa que ens obliga — a tots els que ens hem embarcat voluntàriament i il·lusionadament per l'aventura — a considerar totes les possibilitats que ofereix aquest monument històric i artístic (integrat en l'ampli i meravellós context humà, paisatgístic i espiritual de l'Alt Empordà) a fi d'expressar-les al màxim.

Al grup d'amics que va iniciar les obres de restauració i conservació, inspirat per l'escriptor Manuel Brunet (encara que no podem oblidar ni els noms ni l'empenta de Mn. Narcís Gispert i, més tard, Mn. Pujadas) després d'una nit d'anys de comprensible pasivitat — potser de col·lapse amb totes les lletres — segueix un Patronat, degudament formalitzat, amb la tasca concreta de continuar, ampliant-la, l'obra que havia iniciat i parcialment portat a terme el grup d'amics de la postguerra que la bona voluntat — i potser el mateix esperit pràctic de l'Empordà — havia donat a conèixer com a Patronat formal. A la restauració de l'església, claustre i dependències adjuntes, ha de seguir, lògicament, la compra de l'abadia per a restaurar-la. Llavors es continuarà la tasca de conservació. Però tot això fa referència al cos del monument; tot fa olor de pedra i de passat.

## Serà, Vilabertran, la Casa de Cultura de l'Alt Ecpordà?

Es evident que el Patronat que darrerament ha estat format per a dedicar-se a Vilabertran, no solament s'ha de preocupar de la restauració i conservació del conjunt artístic i històric, sinó que ha de voler vitalitzar-lo. Li ha de voler fer complir una funció de servei. (Per a dedicar-me exclusivament a pedres jo no hauria entrat a participar en un joc en el qual es barrejaran molts milions que ningú no sap d'on sortiran, i no em costaria creure que d'altres membres del Patronat es quedarien platzeriosament al marge). S'ha de convertir el conjunt monumental de Vilabertran en la Casa de Cultura de l'Alt Empordà. Potser es tracta d'una ambició de visionari, però és una ambició assolible i molt més encara si tenim en compte la situació privilegiada de Vilabertran i el fet que dintre poc — si no falla la meua intuïció — Vilabertran, amb el seu conjunt declarat Monument Nacional, serà enxionat a Figueres.

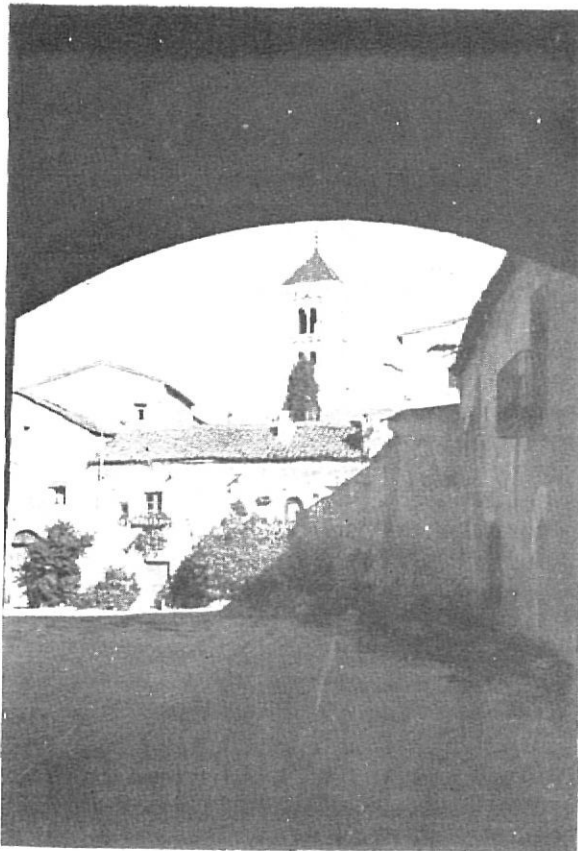
Crec que tot i fent molt, restaurant i conservant l'edifici o el conjunt — església, claustre, dependències adjuntes i abadia — fariem ben poca cosa. Imagino que l'època ens exigeix donar vida a l'esmentat conjunt. I aquesta vida se li pot donar mitjançant la celebració de molts actes que el poden tenir com a marc totalment o parcialment, l'interior o l'exterior, Conferèn-

# RESTAURAR, CONSERVAR i... VITALITZAR EL CONJUNT ROMANIC DE VILABERTRAN

per Manuel PONT i BOSCH



*Una vista exterior del conjunt monumental. A primer terme l'absis de l'església; a l'esquerra, l'abadia que manifesta el seu mal estat. Tot plegat, però, posa al descobert unes grans possibilitats, com a decorat natural, per a realitzacions teatrals a l'aire lliure.*

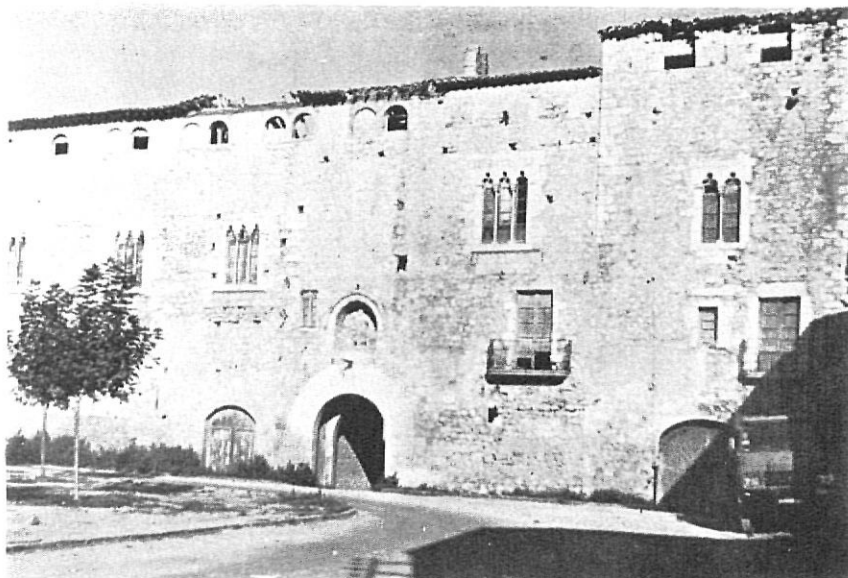


*Una vista del pati interior de l'abadia. Aquesta, com es pot veure, està ocupada per uns estudiant que sense cap contemplació han realitzat obres pel seu compte i no s'han oblidat d'emblanquinar la seva façana.*

cies, colloquis, recitals de poemes, presentació de llibres, recitals de cançó, concerts, representacions teatrals, exposicions, etc., poden desenvolupar-se a Vilabertran. Més tard, quan l'abadia estigui en condicions —i Déu vulgui que ho poguem veure— es pot pensar en la creació de museus i organització de seminaris, convencions, cursos monogràfics, etc. Tot això, naturalment, ha de portar molta feina, però, acompanyat d'una bona campanya de promoció que ajudi a fer conèixer i estimar aquest monument empordanès (un dels que ofereix més possibilitats a causa del seu emplaçament) és realitzable i comptem que a l'hora de la veritat trobarem moltes més adhesions, aportacions i col·laboracions de les que ara tímidament imaginem. A més Vilabertran pot ser —i per això també es treballarà— el punt d'unió de moltes entitats que al mateix temps que enriqueiran d'alguna manera Vilabertran, rebran també cops de mà decisius.

### **Una situació de privilegi**

Hem parlat de la situació excepcional de Vilabertran i tal vegada ha sonat l'hora ja de concretar-la. Es una població que es troba a dos quilòmetres escassos de Figueres per la banda nord-est de la ciutat. S'aixeca enmig d'una plana que s'estén per una banda fins al mar, molt a prop, i, per l'altra, fins a les primeres i suaus



*Aspecte de l'entrada principal de l'Abadía. L'estat de la teulada que es pot apreciar en la fotografia, deixa entreveure el seu deplorable interior.*

*Aquest finestral es una prova de l'intrusisme gòtic que ha deixat a Vilabertran accents ben positius.*



estribacions del Pirineu. Per anar a Sant Pere de Roda (primer Monument romànic de l'Empordà i, segons Deulofeu, amb moltes probabilitats d'haver-hi estat enterrat l'apòstol Pere) s'ha de passar per Vilabertran, si es vol seguir el camí tradicional de Vilajuïga actualment en molt bon estat. Vilabertran constitueix el nus d'un ventall d'autèntiques meravelles turístiques: Cadaqués, Castelló d'Empúries, Roses, L'Escala. La xarxa de comunicacions és perfecta. Al marge, però, d'aquesta situació privilegiada de la població, el conjunt monumental situat en el casc antic i en una còmoda posició tangencial, té totes aquelles coses que la gent d'avui desitja: sales acollidores amb puresa d'estil i amb excel·lent acústica, un claustre on es respira pau i tranquil·litat a dojo, frescor a l'estiu i tebior a l'hivern. Tot plegat dona una innegable sensació de benestar. A més, per arrodonir la nostra pintura de la qual se'ns han escapat molts detalls, hem de fer referència a l'ampli espai d'aparcament que hi ha entorn del conjunt monumental i que facilita el tractat de moltes persones.

Es clar que la carretera de Figueres a Vilabertran, estreta i farcida de revolts inútils i perillosos, podria ser arreglada. Esperem que la mateixa vida del conjunt monumental de Vilabertran, obligarà a una correcció de la carretera actual. Podria ser ampla i recta. Podria ser i esperem que sigui.



*Un aspecte de la reunió constitutiva del Patronat. En la fotografia (d'esquerra a dreta) s'identifiquen el Sr. Giró, President; el canonge Taberner, Delegat Episcopal; el senyor Freixas, vocal en representació de Belles Arts; Mn. Manuel Pont i Bosch, Secretari Coordinador; Sr. Albert Tomàs, Vocal i Srta. Montserrat Vayreda, Vicesecretari.*

### Desvetllament

Com s'ha produït aquest desvetllament? Ha estat un clima que va començar a madurar quan el grup inicial d'amics es va anar desfent perquè alguns varen morir i d'altres havien assolit ja una edat que no els permetia dinàmismes de servei. Darrerament el clima ha assolit el punt dolç de maduresa i, quasi espontàniament, ha esclatat. En primer lloc es va formar una Junta Gestora amb nomenaments signats pel senyor Bisbe de Girona i ja s'ha format el Patronat. El primer treball — el que preocupa més i el que exigeix ara per ara una major atenció — consisteix en la redacció dels Estatuts. En el moment d'escriure la Comissió designada per fer l'avantprojecte d'Estatuts — que ha de ser estudiat i perfeccionat en el Ple — ha realitzat la seva tasca i cada membre del Patronat

disposa d'una còpia per estudiar-la. Dintre de poc, doncs, els Estatuts seran presentats a l'autoritat competent per la seva deguda aprovació i el Patronat es començarà de posar en marxa intentant no perdre el ritme. (Es possible que a l'hora de sortir publicat aquest treball, els Estatuts ja hagin estat deixats com a definitius pel Ple).

El Patronat està format per les següents personalitats: Delegat Episcopal, Dr. Josep M.<sup>a</sup> Taberner; President, Sr. Pere Giró; Vicepresident, Mn. Ramon Tremoleda; Vicepresident II, Sr. Artur Suqué; Secretari, Mn. Manuel Pont i Bosch; Vicesecretari, Srta. Montserrat Vayreda; Tresorer, Sr. Josep Testart; Vicetresorer, Srta. Maria Perxés; i Vocals, Srs. Pere Batlle, Lluís Cabré, Pere Freixas, Jesús Guinea, Rossend Guillaumes, Marcel Hilari, Joan Montaner, Senyoreta Anna Pujol, Sra. Blanca Reig i Srs. Narcís Sala i Albert Tomàs,

*El Patronat de Vilabertran reunit en Ple. S'ha començat una nova etapa i no falta ni la inquietud, ni la il·lusió ni l'esperança de trobar moltes col·laboracions. No oblidem que Vilabertran pot ser la Casa de Cultura de l'Alt Empordà.*

