



Ecce Homo!: conjunt.

En atenta resposta a la indicació de l'amic Sr. Lluís Esteva i Cruañas, anem a donar una sèrie de dades, totes les que puguem i sabiguem, sobre unes pintures destinades a ocupar un lloc al Museu Municipal de la ciutat de Sant Feliu de Guíxols i que tenen un veritable interès, no sols des d'un punt de vista artístic, sinó també per a la història local de Sant Feliu.

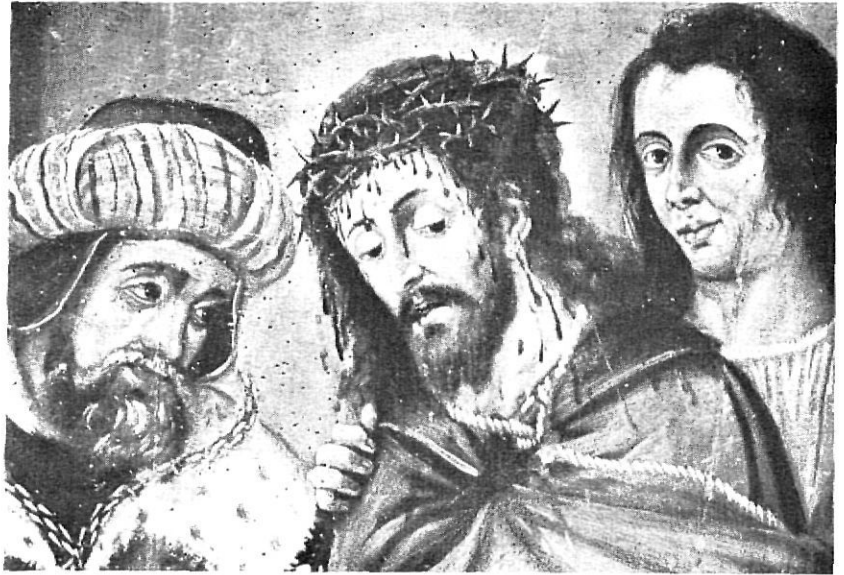
Aquestes pintures són unes taules de fusta que constitueixen uns autèntics retaules, no pas en el sentit precisament de pertànyer a la decoració d'un altar, cosa que no ens consta amb certesa, ans bé en el sentit més originari de la paraula **retaula** que vol dir un conjunt o col·lecció de figures pintades o de talla que representen en sèrie una història o succés. En aquest cas es tracta d'una representació en sèrie d'unes escenes de la Passió de Nostre Senyor Jesucrist i això pot fer-nos pensar que aquests retaules són potser les restes d'una sèrie més nombrosa que representaria els passos principals de la vida de Diví Mestre.

Jo recordo perfectament haver vist aquestes taules penjades a les parets de la sacristia de l'església parroquial de Sant Feliu. Es un record d'infantesa, de quan jo era l'escolanet de Mossèn Narcís Musqueras, Organista-Mestre de Capella de dita església, a qui ajudava cada dia a la celebració de la missa a l'altar de Ntra. Sra. de

DOS RETAULES de Sant Feliu de Guíxols

l'Esperança, i a l'ensems era també un dels escolans de cor o membres cantaires de l'Escolania. Es un record inefable. Mossèn Narcís Musqueras, oncle carnal de l'actual Canonge de la Catedral de Girona, Dr. Tomàs Noguer i Musqueras, era un músic notable. Havia fundat, endemés de l'escolania de nens cantaires, una Capella de Música poc nombrosa, però molt escollida, de la qual formava part l'il·lustre guixolenc i compositor Juli Garreta. Aquest músic eximi de la nostra terra assistia puntualment a tots els assaigs, que es feien sempre al domicili particular de Mossèn Musqueras, i a totes les misses o funcions religioses de la parròquia solemnitzades amb la intervenció de la Capella. Era l'època dels anys 1919-1923. Recordo molt bé la fesomia, però no els noms, de tots els altres components d'aquesta Capella de Música.

per Josep CALZADA i OLIVERAS



Ecce Homo: detall ampliat.

Sentència de Pilat: conjunt



Encara avui algun guixolenc, conciudadà nostre, segurament podria donar més referències sobre aquest capítol de la petita història de Sant Feliu. La Capella, com he dit abans, no era molt nombrosa. A part dels nens cantaires, hi havia dues veus de tenor, dues de baríton, i una o dues de baix. Juli Garreta pertanyia, si no m'equivoco, a la corda dels barítons. M'ha semblat oportú recordar aquesta faceta, probablement poc coneguda, de la seva vida, en l'avinentsa del centenari del naixement, que s'escau aquest any 1975, d'aquest il·lustre músic fill de Sant Feliu.

Per aquesta condició meua, doncs, d'escolanet i noi cantaire, em sembla que veig avui encara la sacristia de l'església parroquial de Sant Feliu amb les parets fornides de quadres, entre els quals hi havia aquests retaules que cridaven l'atenció per les seves mides: 2'32 metres d'alçària, per 84 centímetres només d'amplària. Amb tota seguretat es tracta d'unes pintures del segle XVII, de caire renaixentista, ben diferenciat del gòtic de l'època anterior per la intensa expressió i fidelitat dels rostres de les figures, per la manera cenyida al cos dels vestits que més d'una vegada, com succeeix en aquests retaules, són una reproducció de la indumentària pintoresca que estava en ús al país, i pels paisatges de fons reproduïts amb gran natura-



Sentència de Pilat: detall ampliat.

litat i realisme. I en quant a la concepció, la llei fonamental de la simetria que presidia en el gòtic l'ordenació de les figures, cedeix el lloc a una distribució també pintoresca dels grups. Aquestes característiques del protorenaiement de casa nostra es troben, sens dubte, en aquests retaules de Sant Feliu, i per això m'inclino a datar-los de començaments del segle XVII.

Aquesta datació ens porta doncs a creure que la procedència originària d'aquests retaules és del famós monestir de Sant Feliu que, com tantes altres institucions del nostre país, la «vox populi» ha cregut que havia estat fundat pel mateix emperador Carlemany vers l'any 778 i que per això, segons recorda el P. Villanueva, portava el nom de Monestir Imperial. La realitat és que la primera referència documentada del monestir és molt més tardana.

En quant a l'autor d'aquests retaules, no en sabem res, i això, al meu modest entendre, és molt natural perquè es tracta d'unes pintures d'origen popular, o sigui, sense firma de renom.

I és curiós que l'autor presentés cada una de les escenes amb un títol o rètol que indica el tema que pinta, i no obstant no segueix l'ordre cronològic de les escenes bíbliques. Així, en un retaule hi ha, a la part superior, el títol **Coronació d'espines**, passant, a la part inferior, al de **Sentència**. En canvi, a l'altre retaule hi ha, a la part superior, el títol **Ecce Homo**, i, a la part inferior, el de **Flagel·lació**. N'hi ha prou de conèixer una mica la Bíblia per veure que l'au-

Flagel·lació: conjunt.

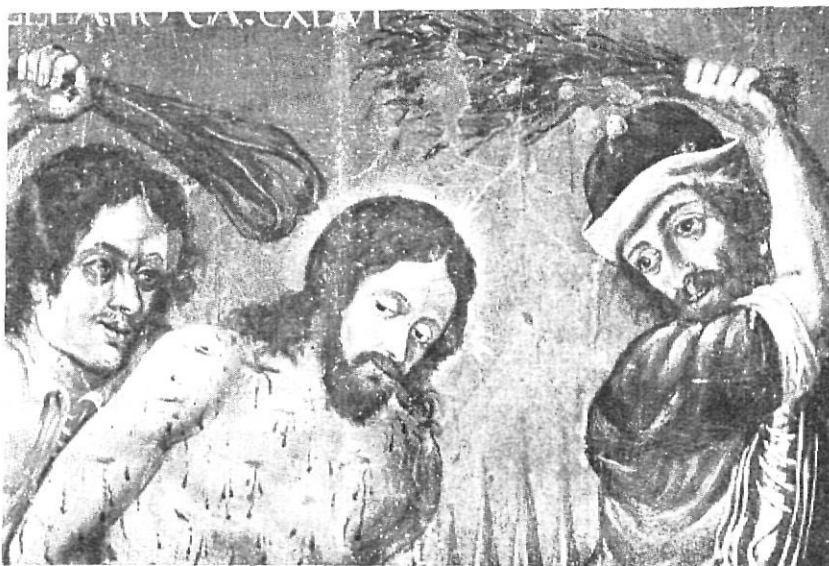


tor no ha seguit l'ordre real dels passos de la Passió.

Endemés, al títol sol seguir la indicació d'un Capítol. Concretament, en aquests retaules, es citen els capítols CXLIV, CXLVI i CXLVII, però no he pogut esbrinar de cap manera a quin llibre o obra poden alludir aquestes cites. Certament no es tracta de la Bíblia, on no hi ha cap llibre, ni de l'Antic ni del Nou Testament, que arribi a un centenar de capítols, ni molt menys. Tampoc no es refereixen a la **Legenda Aurea** de Jacobo de Voragine, que he consultat amb atenció. Ni a cap de les altres obres, com algunes **Flos Sanctorum** antigües, inclús algun incunabile, que el Sr. Enric Mirambell, Director de la Biblioteca Provincial, molt amablement, com ja és característic en ell, em posà a l'abast. O sigui,

Com he dit abans, els retaules estaven molt i molt deteriorats. Per això el treball de restauració ha consistit primerament a consolidar tant les parts de la pintura que s'anava esclovellant com els encaixos de les ranures produïdes per la unió de les dues fustes. Segonament ha calgut reomplir tots els buits de pintura, que ja havia saltat, amb una mena de massilla o màstic per a igualar el desnivell que quedava de fusta a pintura.

Fet això, s'ha escollit la solució de pintar aquests buits procurant que la imitació es conegui i es vegi que no és la pintura autèntica. Si es tractés d'una restauració normal, s'hauria considerat més honest, en lloc de pintar els buits, deixar-los en un color neutre, però en el cas d'aquests retaules eren tan nombrosos els



Flagel·lació: detall ampliat.

que ignoro per complet la significació d'aquestes cites.

He de fer constar també, abans de passar a la descripció particular de cada retaule, que aquestes pintures es trobaven fins fa poc en un estat deplorable, degut a la incúria del temps o potser dels homes. Es gràcies a la diligència del Sr. Lluís Esteva que han estat restaurats. El treball es confià a la Sra. Mercè Ferré de Simón, coneguda artista gironina en l'art del dibuix i la pintura, i a l'ensems excel·lent professional en aquest art de restaurar, que ha fet una obra acabada. Ara els retaules podem dir que estan a punt per a ésser exposats al Museu. I em plau transcriure ací les observacions que ens ha fet l'esmentada artista sobre la restauració dels retaules.

buits que el retaule hauria semblat un mostrari de zones neutres.

Per fi s'ha donat a tot el retaule una capa de vernís per a protegir la pintura de la pols. Ara només cal prendre la precaució d'obtenir, en el Museu, una temperatura constant, que és quelcom molt convenient per a la conservació de tota mena de pintures, siguin en fusta o en tela.

Un d'aquests retaules amida exactament 2'32 metres d'alçària per 86'5 centímetres d'amplària. Es divideix en dues parts. La primera, o sigui, la part superior, porta aquest encapçalament: CORONATIO CAP. CXLVII.

Es tracta, doncs, del tema de la Coronació d'espines del Diví Salvador. La figura central és la de Jesús, que està assegut mirant al sòl, i porta un mantell de porpra i una canya a la mà. Ambdues coses li posà la soldadesca romana, després que Pilat el condemnés a mort, per burlar-se de la seva reialesa. Tot el cos de Jesús es veu ensangonat. El Diví Mestre sosté damunt dels genolls les mans lligades amb una llarga soga que li nua també el coll.

Integren la composició cinc figures més. Totes són soldats romans, com ho demostra la gran espasa que porta el que hi ha més a la vora i a la dreta de l'espectador. Però el més expressiu de tots ells és potser el que hi ha a la dreta de Jesús col·locant, o millor dit, pitjant amb un pal i endinsant la corona en el diví

de mers espectadors. Les cares dels soldats en general són de satisfacció.

La segna part d'aquest retaule, que és la inferior, porta aquest títol: CONFIRMATIO SENTENTIAE CAP. CXLIV.

O sigui, el governador romà Pilat confirma la sentència de mort que havia dictaminat el Sanedrí o Tribunal jueu aquell mateix dia al matí.

L'autor va trobar la manera de contraposar les dues figures centrals del quadre. Damunt d'una estrada i assegut en una poltrona la figura de Pilat, que amb la mà dreta estesa entrega Jesús als jueus, com diu literalment l'Evangeli. A l'extrem oposat i dempeus a terra, per tant a un nivell inferior, hi ha Jesús amb les



Coronació d'espines: detall ampliat.

rostre amb una rialleta sarcàstica que produeix calfred.

Tocant també a Jesús hi ha un altre soldat amb la mateixa actitud que l'anterior, o sigui, tractant d'endinsar la corona d'espines, però aquest ho fa sense pal i amb les mans protegides per unes manyoples o guants de ferro per a no punxar-se amb les espines.

Hi ha encara tres soldats més. Un, que és el de l'espasa, està davant de Jesús en actitud burleta de reverència que expresa estant agenollat i sostenint amb la mà dreta el capell ran de terra, mentres que amb l'altra mà ajuda a enfonsar la corona d'espines. Els altres dos soldats que es veuen al fons, sostenen sengles llances amb les mans i la seva actitud sembla ésser

mans lligades a l'espatlla, escoltant amb cara molt expressiva d'horror la decisió de Pilat. Darrera de Jesús hi ha el seu guardià o soldat custodi. Aquesta figura de Jesús, tan simple i nua de relleu, fa un contrast evident amb la de Pilat realçada per la seva rica vestidura, l'alta mitra que cobreix el seu cap, i els grans cortinatges vermells que té al seu darrera.

A nivell de l'estrada on s'asseu Pilat, hi ha tres personatges jueus, un d'ells assegut ben bé als peus de Pilat i els altres dos també asseguts al costat del governador romà. A nivell de terra hi ha altres tres personatges, també jueus, asseguts en un escon i de cara a Pilat. Evidentment tots aquests personatges representen les altes autoritats jueves en el moment de sostreure arterosament la sentència del jutge inic.

Al fons del quadre, a la dreta de l'espectador, l'autor aprofità l'angle superior per posar, en miniatura, dues escenes relatives al traïdor Judes. Primerament hi ha aquest apòstol llençant a terra les monedes d'argent, i darrera seu hi ha dos personatges que s'ho miren. Ben bé a l'angle superior hi ha encara representat el fruit de la desesperació: el cos de Judes penjat d'un arbre.



Coronació d'espines: conjunt.

L'altre retaule amida exactament 2'32 metres d'alçària per 84'5 centímetres d'amplària i es divideix igualment en dues parts relatives a dues altres escenes de la Passió. La part superior porta aquest títol: ECCE HOMO. Però no esmenta cap capítol.

Les figures centrals d'aquest quadre són dues. Una és de Jesús, tot ell ensangonat, acabant de sofrir el càstig terrible de la flagellació romana i a l'ensems coronat d'espines, vestit del mantell de porpra i portant una canya a les mans lligades. Jesús és conduït per un soldat

romà que el porta lligat amb una soga nuada al coll.

A la dreta de Jesús hi ha la figura de Pilat que, amb l'intent d'obtenir commiseració dels jueus, els presenta Jesús, tot nafrat, i els diu: **Aquí teniu l'Home!** Pilat, que porta una rica vestidura vermella amb el coll i els punys de pel d'ermeni, es recolza en un coixí que hi ha damunt de la columna en la qual es llegeix la següent inscripció: PONTIFICES ET MINISTRI CLAMABANT DICENTES CRUCIFIGE CRUCIFIGE EUM. Tot és un recurs d'inventiva de l'autor del quadre. La flagellació romana era un turment que es donava en una columna de poca alçària que servia de suport al reu. I aquelles paraules llatines foren la resposta que, en lloc d'apiadar-se de Jesús, donaren a Pilat els Grans Sacerdots i els seus Ministres, dient a crits: Crucifica'l, crucifica'l! Aquesta follia i animadversió dels jueus contra Jesús queda plasmada en els dos personatges jueus que es veuen de perfil, a l'esquerra i a la part baixa del quadre, gesticulant i vociferant contra el Salvador.

La part inferior del retaule porta aquest encapçalament: FLAGELLATIO CAP CXLVI.

Les figures centrals d'aquest quadre són la de Jesús, ben bé al centre, i dos botxins, un a cada costat d'Ell. Un dels botxins, el de l'esquerra, xurriaqueja Jesús furiosament amb un assot espinós, i el de la dreta ho fa amb un flagell que sembla de cuir. Jesús, sense vestits de cap mena, llevat d'una tela blanca i fina que cobreix la seva modèstia i nuesa, està tot ensangonat, amb les mans lligades a l'espatlla, i recolzant-se en una columna aguanta dempeus l'assotament, però està una mica encorbat per l'atrocitat del turment.

L'autor ha situat tota l'escena damunt d'un entarimat i per això, a través de les cames dels botxins i de les de Jesús, es veuen els rostres de sis personatges que des de baix, al pla inferior del sòl, contempen impàvids la tortura del Senyor. L'autor posà també al fons una sèrie de llances dretes i arrengrerades, símbol del poder romà a Palestina en aquell temps.

I acabo desitjant ben sincerament que els guixolencs puguin gaudir ben aviat d'un Museu ben instal·lat on puguin contemplar aquests retaules que hem intentat de descriure.

NOTA. — Les fotografies són totes obra del Sr. Lluís Esteva i Cruañas.