

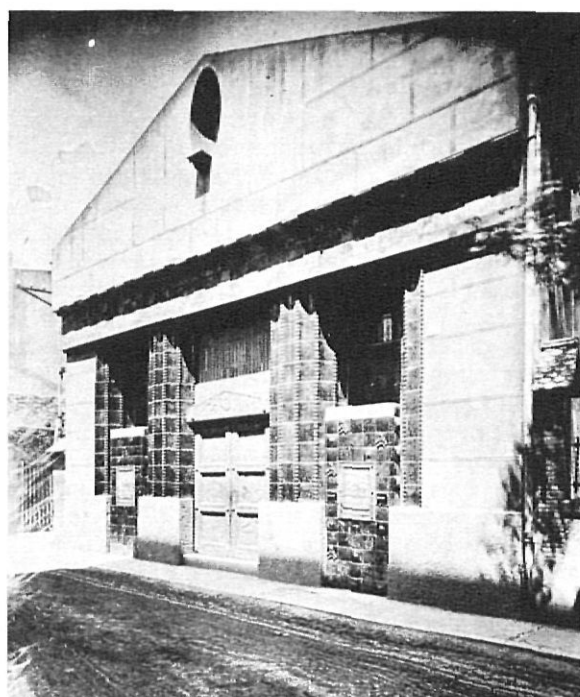
# el noucentisme i l'obra de r. masó entre 1912 i 1917

Dins el conjunt del Noucentisme, com a moviment estètic, hi ha un període, que em sembla especialment renovador i creatiu, entre els anys 1912 i 1917, que coincideix, no pas casualment, amb el moment més interessant de l'obra de R. Masó. Durant aquests anys assoleix la seva maduresa, la primera generació d'intel·lectuals i d'artistes, que es consideren fills del noucents: Eugeni d'Ors (1881), Josep Carner (1884), Jaume Bofill i Mates (1878), Xavier Nogués (1873), Joaquim Torres Garcia (1874), Joaquim Sunyer (1874), Enric Casanoves (1882) i el mateix Rafael Masó, per citar els que em semblen més representatius dins els diferents camps de la cultura. A partir de 1912 els seus ideals i la seva estètica s'imposen com una alternativa global i coherent al decadentisme pre-rafaelita o simbolista de l'última fase del Modernisme i al realisme-expressionista que domina la cultura catalana durant la primera dècada del S. XX. Són els anys de la Mancomunitat de Prat de la Riba, durant els quals els ideals i estètica d'aquesta primera generació noucentista es converteixen gairebé en els ideals i estètica oficials del nacionalisme catalanista. I són alhora uns anys de poca conflictivitat social i de relativa prosperitat econòmica (els de la gran guerra) que fan possible el somni d'una Catalunya ideal.

És en aquest context que la ideologia, els programes i els mites del Noucentisme tenen força com ideals capaços d'orientar i renovar l'art català i és en aquest moment que produeixen les obres més suggerents i representatives del Noucentisme. Llibres com «La ben plantada» (1912) d'E. d'Ors, «La paraula en el vent» (1914) de J. Carner o «Somnis» (1913) de Bofill i Mates; o bé obres com els murals per al saló de Sant Jordi del Palau de la Generalitat (iniciats el 1913) de J. Torres Garcia, Pintures com «El clot dels frares» (1914) o «Cala Forn» (1917) de J. Sunyer, escultures com les testes esculpides entorn de 1913 per E. Casanoves o l'edifici «Athenea» (1913) de R. Masó posen de manifest, tant en el camp de la literatura com en el de la plàstica en general i també en el de l'arquitectura, la definitiva consolidació d'una nova estètica que vol ésser moderna, culta, europeista i alhora genuïnament catalana.

Aquestes obres i en general totes les d'aquests anys són, al meu entendre, tan suggerents perquè mantenen un subtil equilibri entre el desig de modernitat o d'assimilació dels corrents innovadors de l'art europeu i la voluntat d'arrelament a la tradició autòctona i mediterrània (popular o clàssica). Això ho explica molt bé J. Torres Garcia a l'article «L'orientació con-

per  
**JOAN TARRÚS GALTER**



Façana de l'edifici "Athenea", 1913. Girona.

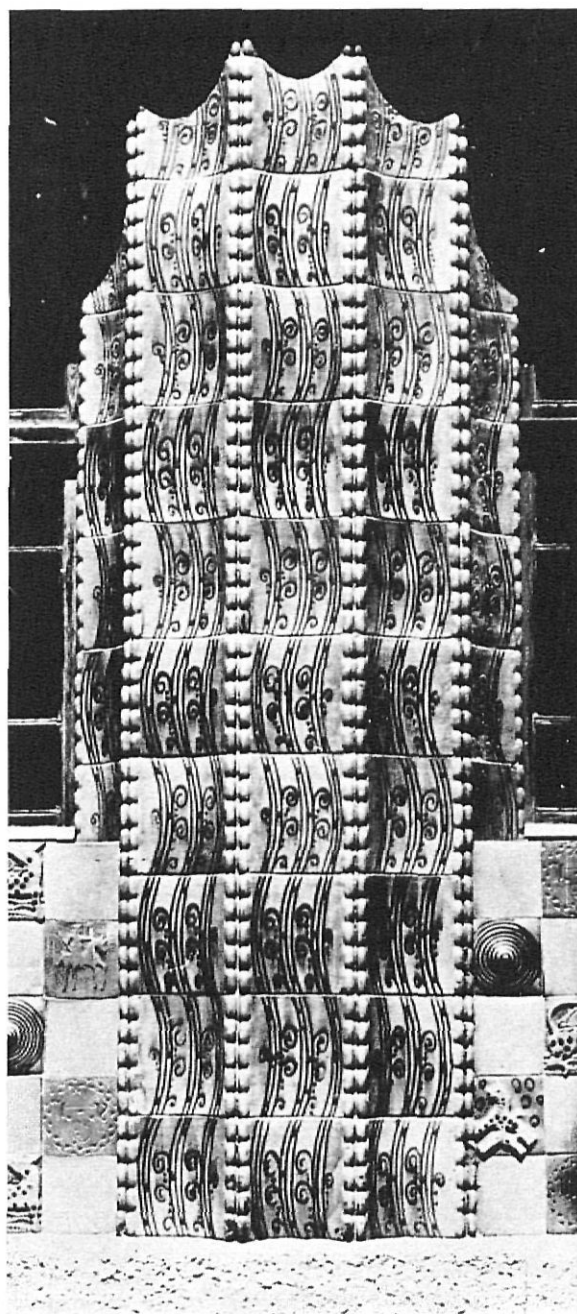
venient al nostre art» (1), on diu «L'artista deu ésser sempre el continuador d'una tradició» però «no hem de fugir del present, de la nostra època, ni menys apartar-nos dels corrents directors de l'art de la moderna Europa» per arribar a «l'art català», el ver, el genuí art català sense influències contràries a ell, l'art català (que) està encara per néixer o neix ara».

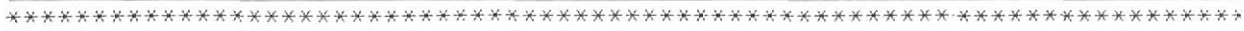
Centrant-nos a l'àmbit de la plàstica, podem constatar fàcilment que aquesta és realment l'orientació dominant dins la pintura, l'escultura i l'arquitectura noucentistes d'aquests anys, analitzant l'obra d'alguns dels artistes més representatius. Així per exemple, em sembla força clar que les pintures citades de J. Sunyer, alhora que intenten definir un arquetipus idealitzat del paisatge català i dels seus habitants a partir d'una visió populista i tradicional del país, mantenen uns lligams evidents amb les tendències pictòriques europees del moment, sobretot amb l'obra de Cezanne.

(1) Aquest article és recollit al llibre «Notes sobre art» (1913) editat a la impremta Rafael Masó de Girona. Planes 37/42 del llibre «Escrits sobre art» de J. Torres Garcia, editat per Edicions 62 i «La Caixa» el 1980.

Quelcom de semblant podríem dir de les obres citades de J. Torres Garcia i d'E. Casanoves les quals posen de manifest molt clarament per una banda, una voluntat d'arrelar dins una tradició autòctona clàssica o mediterrània, i per l'altra els punts de referència dins la cultura europea contemporània, que en aquest cas són: l'obra de Puvis de Chavannes o bé la d'A. Mallol i d'E.A. Bourdelle, respectivament. L'edifici

Detall columna estriada de ceràmica vidriada de l'edifici "Athenea".



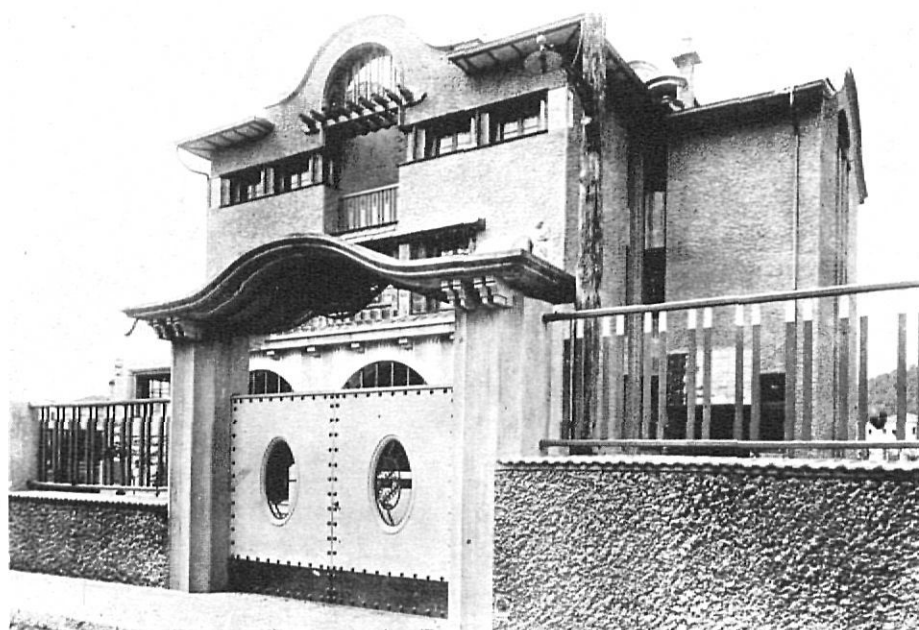


*Detall rajola de ceràmica vidriada de l'edifici "Athenea".*

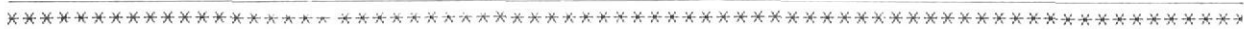
Athenea de R. Masó, que analitzarem després amb més detall, és també un bon exemple d'aquesta actitud que hem ressenyat com europeista i localista alhora. És un edifici que posa de manifest un profund coneixement i assimilació de l'arquitectura centroeuropeista contemporània, sobretot de l'obra de J. Hoffmann i que es troba immers també en aquesta visió mediterrània, clàssica i arcaïtzant, idealitzadora de Catalunya, que trobem en les obres contemporànies de J. Torres Garcia i E. Casanoves.

De les diferents interpretacions d'aquest dilema (modernitat-tradició), bàsic per comprendre la dinàmica del Noucentisme, sorgeixen les diferents tendències que hi coexisteixen: el populisme més o menys barroquitzant de Folch i Torres, Aragay, Puig i Cadafalch i Goday; el clasicisme arcaïtzant de Torres Garcia, Casanoves i Masó, o bé renaixentista i acadèmic d'E. d'Ors i de la bona part dels arquitectes de la segona generació noucentista; el realisme irònic o crític de J. Sacs i X. Nogués.

el noucentisme i r. masó



*Façana principal Casa Masramon. 1913-14. Olot.*



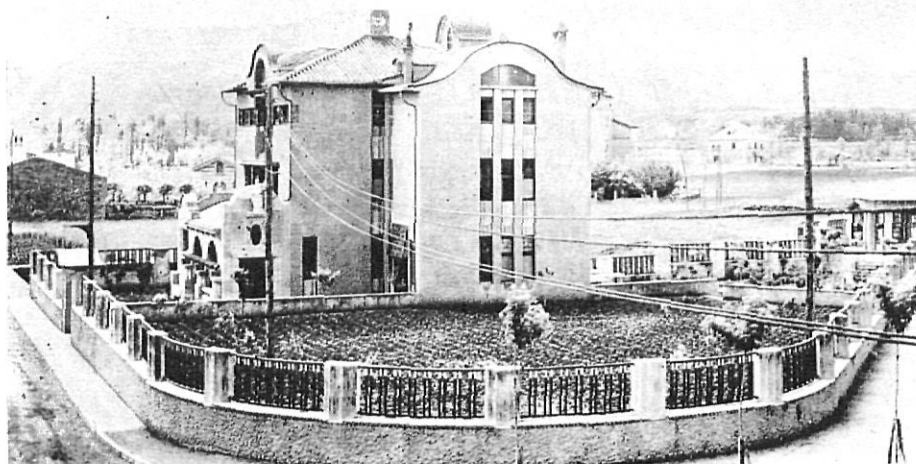


Façana principal Casa Masramon. 1913-14. Olot.

En realitat, totes aquestes tendències coexisteixen de fet amb més o menys preponderància d'una d'elles sobre les altres, no sols al llarg de tota la producció d'un artista, sinó que fins i tot poden coexistir dins d'una obra concreta. Això per altra banda va lligat a l'evolució del Noucentisme, dins la qual hi ha moments i circumstàncies més favorables que altres a un determinat corrent. Entre 1912 i 1917, per exemple, és el moment àlgid del corrent classicista i arcaïtzant, imposant-se entre 1917 i 1929 la tendència populista i barroquitzant i de 1930 fins el 1936 el realisme irònic.

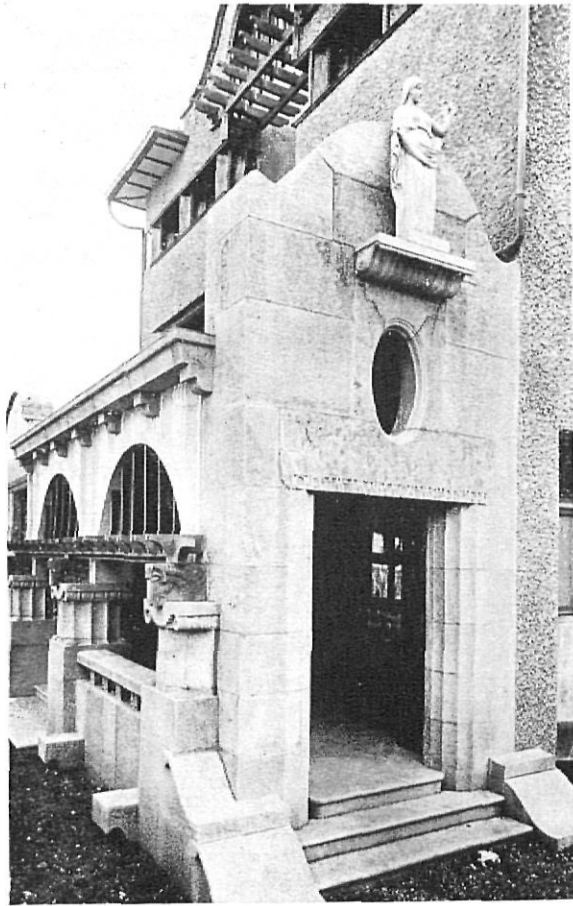
Aquest curt període (1912-1917) d'equilibri entre les aspiracions en certa forma contradictòries del Noucentisme, s'acaba, per moltes diverses raons, entre 1917 i 1921, i la generació següent, la dels neo-noucentistes segons J. Fuster, interpreta de forma molt menys creativa els ideals i mites que hereten de la generació que els creà, evolucionen cap a actituds eclèctiques o acadèmiques o bé incorporant-se a l'avantguarda i trencant amb el Noucentisme.

En síntesi, crec que el Noucentisme té un període de formació entre els anys 1906 i 1912, un període d'explèndida maduresa entre els anys 1912 i 1917, que com a màxim port allargar-se fins a l'any 1921, i finalment un període durant el qual els seus ideals és mantenen de forma més acadèmica entre els anys 1921 i 1930. Això evidentment, deixant de banda l'evolució de l'estètica noucentista durant els anys 30, que

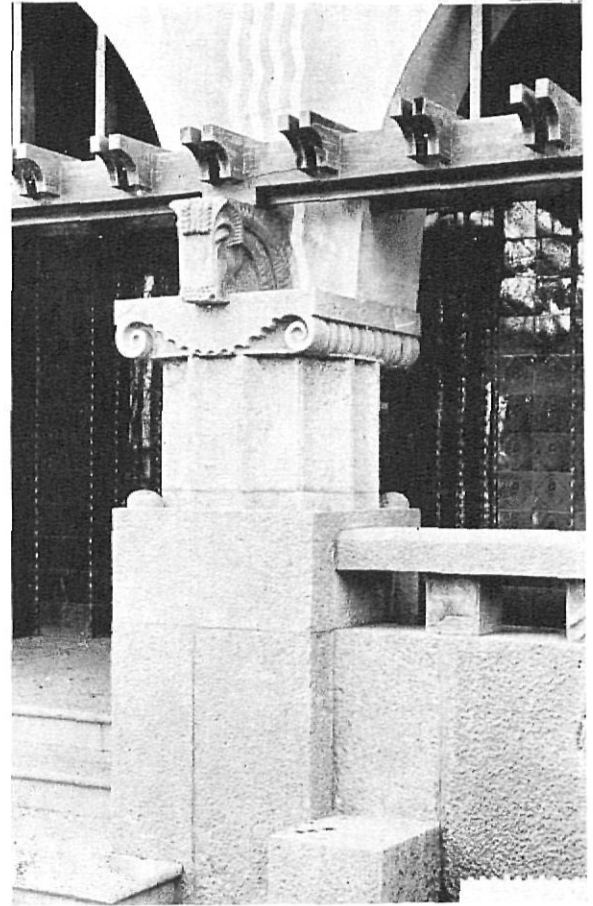


Vista general Casa Masramon. 1913-14. Olot.





*Porxo Casa Masramon.*



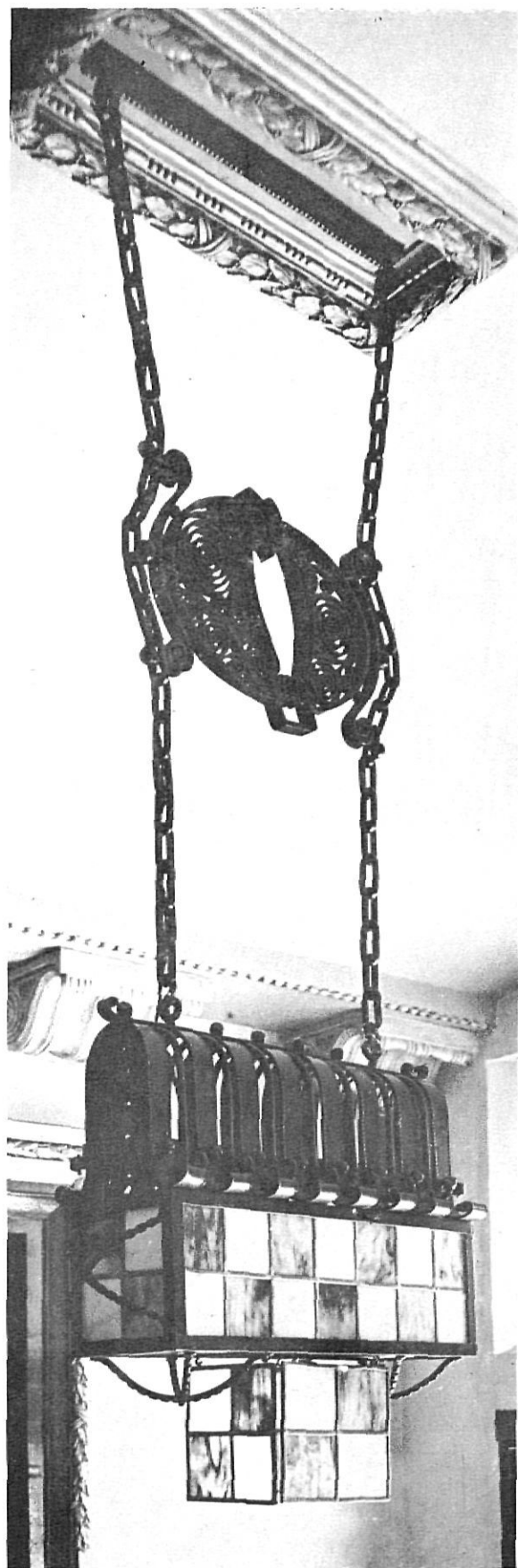
*Detall columna porxo Casa Masramon.*

el noucentisme i r. masó



*Detall façana principal  
Casa Ensesa. 1913-15.  
Girona.*





Detall llum escala  
Casa Ensesa.

intenta assumir o aproximar-se als nous corrents estètics: racionalisme, surrealisme, etc., que dominen el panorama cultural dels anys de la República; i també la supervivència, forçada per les circumstàncies, del Noucentisme durant els anys de la post-guerra, sobretot en obres d'art religiós promogudes des de Montserrat.

Analitzem ara el cas de R. Masó i dins de la seva obra els edificis dels anys 1912-1917, com l'Athenea (1913), la casa Masramon (1913-1914), la casa Ensesa (1913-1915) i la casa Casas (1914-1916), entre els que són més representatius.

L'edifici Athenea, la primera obra important d'aquests anys, és pel seu destí —«saló de les arts» i seu de la societat que havia de difondre el Noucentisme a Girona—, el més programàtic i per tant el que més òbviament reflecteix la vinculació de l'arquitectura de Masó a l'estètica noucentista i concretament al corrent classicista i arcaïtzant. Les referències al temple grec preclàssic són molt explícites en aquesta obra. La composició del conjunt, el seu frontó pentagonal (on hi ha dibuixat a l'estucats l'especejament d'uns grans i estranys carreus, emmarcats amb incisions que imiten les tècniques de la ceràmica primitiva) les columnes estriades de ceràmica vidriada d'un color groc vermell molt intens (assíric color), o la porta de coure repussat, en el frontó de la qual havia d'anar-hi un petit relleu reproduint la testa de la deessa Athenea (2); tot denota una intencionada estilització primitivista de les referències clàssiques.

És un món formal molt pròxim al contemporani de J. Torres Garcia o d'E. Casanoves, que era l'escultor que Masó havia triat per fer una

(2) Article «Les festes de l'Athenea» a la pàgina artística de La Veu núm. 192. 21-8-1913.

«L'exterior (...) original del tot ( ) una sol·acada de pedra sobre la qual hi descansen unes pilastres simplicíssimes d'assíric color. En el frontó hi ha un níxol o capelleta on hi ha d'anar col·locada una estatueta grega. Així mateix deuen anar rematats dues menes de pedestals que hi ha entre les columnes ( ) la porta d'entrada, sòbria, acasetonada, clavetjada i forrada d'aram. Dins un frontonet que remata sa travessa superior, un baix-relleu de la testa de la deessa «Athenea».

«ben plantada» per a la fornícula del frontó, o com diu E. d'Ors en una carta a Masó (3) «nostre escultor noucentista, està disposat joiosament a fer l'estàtua teresiana per al nínxol buit quel a vostra forta arquitectura deixa a la façana de l'Athenea». La intervenció d'E. d'Ors en la fundació de l'Athenea (que, com a gran «factotum» de la cultura catalana, no és estrany que volgués tenir-hi part, no vol dir que l'edifici i en general l'arquitectura de Masó encaixés amb els seus gustos arquitectònics (4), que més aviat

- (3) Carta del 1-1-1914 que es conserva a l'Arxiu Històric del COAC (delegació de Girona).
- (4) «Mejor me instruyera ahora que cuando la bienhadada cordialidad de su vida, el arquitecto Masó i Valentí, que a veces averiaba un poco la severidad de mis emociones, con su gusto en construir y habitar mansiones, interiormente pintadas de colores enterizos y violentos, azul ultramar sobre todo, o amarillo calabaza, que entonces se aprendía en la arquitectura y en la decoración alemanas modernas, pero que una vez aprendidas pasaban, como revelación y resurrección auténticas del «estilo catalán». E. d'Ors, Gerona, «Destino», núm. 334, 11 de desembre de 1943.

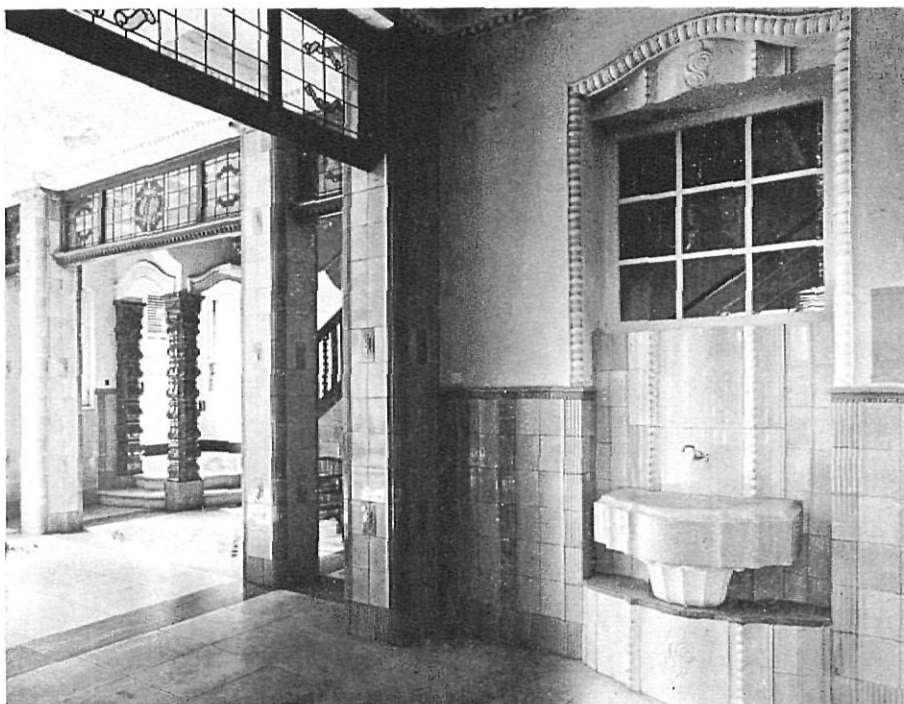


Moble rebedor Casa Ensesa. 1915.

el noucentisme i r. masó

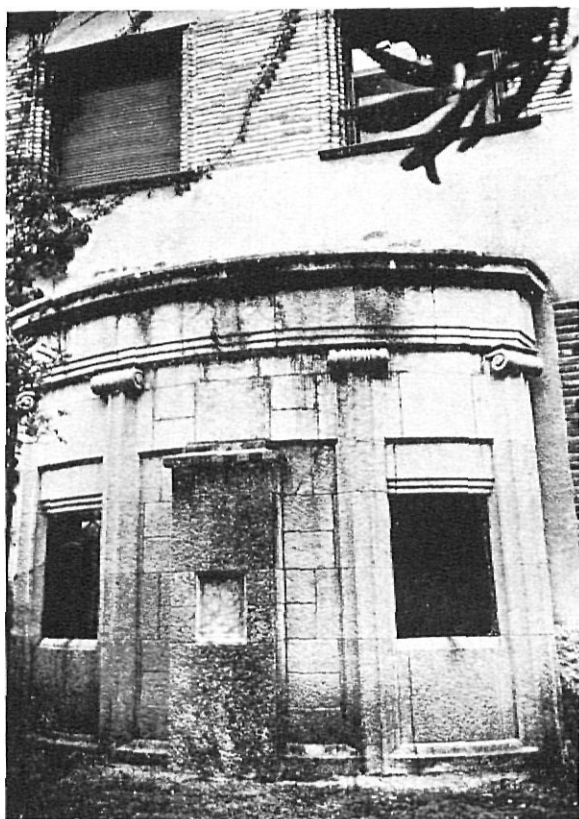


Façana principal Casa Casas. 1914-16. Sant Feliu de Guíxols.



Detall hall  
Casa Casas.

Detall façana posterior. Casa Casas.

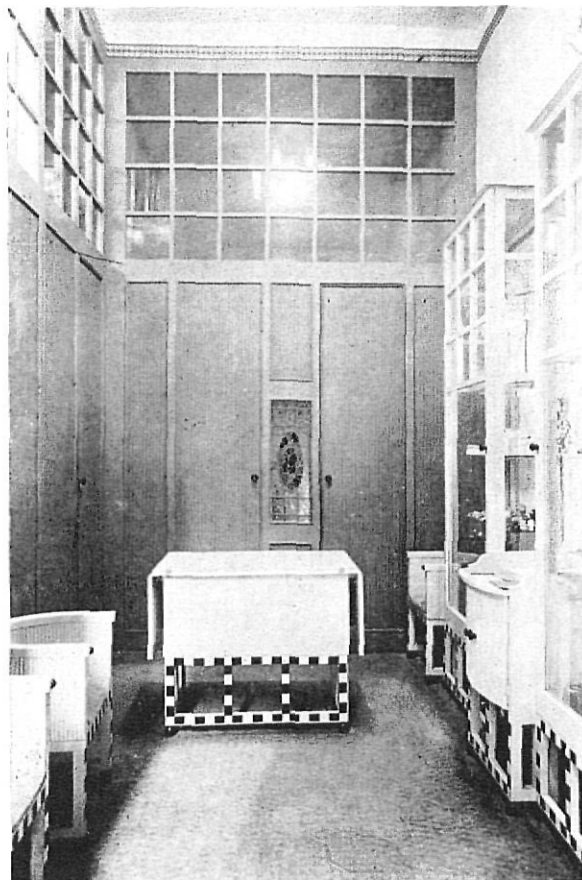


s'orientaven cap a un cert palladianisme més o menys estilitzat (5).

Les altres obres citades dins el mateix cicle d'Athenea (la casa Masramon, la casa Ensesa i la casa Casas), participen del seu mateix món formal, però lògicament (es tracta d'edificis amb un programa més complex i d'ús privat) les referències poètiques no són tan simples o directament clàssiques com poden ser-ho en un edifici com l'Athenea. A la casa Masramon, per exemple, la composició de la façana principal amb el seu porxo en planta baixa i l'eixida de la planta segona, està inspirada en l'arquitectura rural de la Garrotxa, i a la casa Casas és el mateix esquema tipològic el que està lligat al de les masies, però aquesta voluntat d'entroncament amb la tradició (amb la casa rural catalana) va lligada a un esforç d'innovació, d'incorporació d'elements cultes.

(5) Un bon exemple de les seves preferències són les biblioteques populars promogudes per la Mancomunitat i que E. d'Ors, com Director del Departament d'Educació Superior del Consell de Pedagogia, va controlar directament. Aquestes biblioteques (Valls, Olot, Figueres) foren projectades per J. Planes Calvet i la primera construïda el 1916.





Interior botiga Adroher. 1915-16. Girona.

Ara bé, és evident que Masó després d'Ateneu treballa a partir d'un llenguatge arquitectònic molt coherent, que ja no té res a veure, estèticament, ni amb el Modernisme ni amb l'obra de Gaudí, i que aquest representa molt clarament una nova opció personal i col·lectiva: la del Noucentisme. És un llenguatge prou elaborat per permetre-li abordar temes molt diversos i que defineix un estil molt personal, un estil «masonià», primitivista i estructuralista alhora, de volums massissos i feixucs, on els elements arquitectònics s'ordenen a partir de composicions molt intenses i ritmades, i del qual segons J. Sacs (6) «la euritmia, la lògica, l'elegància i la força, són les seves quatre virtuts cardinals».

(6) Article «Els artistes Gironins» a **Vell i Nou**, número 70. 1-7-1918.

És un estil que té evidents connexions amb l'arquitectura centreeuropea contemporània, (els últims treballs d'Olbrich, Behrens i sobretot Hoffmann i els seus deixebles) i que conserva, com una constant del seu estil, un gust per la domesticitat que ha après de l'arquitectura anglesa (7). Tot això, no obstant, està reelaborat amb un gran caràcter; Masó assumeix la cultura europea contemporània, però la passa pel sedàs del seu gust personal, de la tradició autòctona (l'arquitectura popular, el Modernisme, Gaudí) i de l'estètica noucentista.

És en definitiva una arquitectura que manté un matisat equilibri entre els elements moderns (cultes i europeitzats) i tradicionals que hi entren en joc, fet que, el meu entendre, caracteritza les obres noucentistes d'aquest període i és també una arquitectura que respon a una sensibilitat i a un gust molt personals.

Per tot això i per la qualitat intrínseca de les obres de R. Masó construïdes entre 1912 i 1917, crec que aquestes són dins el camp de l'arquitectura, una de les màximes realitzacions del Noucentisme, que expressa molt bé els ideals i estètica del que hem definit com la primera generació noucentista.

el noucentisme i r. masó

(7) Entre l'any 1909 i el 1912 la influència de l'arquitectura domèstica anglesa predomina sobre qualsevol altra, dins la seva obra sobretot pel que fa als interiors i al disseny de mobles.