

L'arquitectura pre-romànica i romànica de l'Empordà ha estat objecte, com és ben sabut, d'opinions molt diverses i de teories a voltes ben discutibles. Sense voler entrar en cap polèmica sobre cronologia direm, de bon antuvi, que ens sembla incontrovertible l'interès dels vestigis pre-romànics que es conserven a les nostres comarques de cara a l'esclariment dels problemes que planteja l'estudi de l'arquitectura alt-medieval.

El present treball ha estat conjuminat amb l'intenció de donar notícia d'algunes esglésies pre-romàniques de l'Empordà que són poc conegudes o encara no estudiades; farem esment també dels vestigis arquitectònics de la mateixa època que apareixen entremig de construccions posteriors.

La primera part d'aquest escrit l'hem dedicada als monuments o romanalles que són objecte d'una atenció especial. Al final fem unes comparacions amb les altres esglésies de la co-

Aportacions a l'estudi del Pre - Romànic Empordanès

(I)

marca, ja de temps conegudes i publicades, i ens atrevim a esbossar una evolució arquitectònica basada en les estructures dels diferents testimonis monumentals.

La divisió més clara que podem fer entre els temples pre-romànics està recolzada en la planta de la capçalera. Es ben sabut que els més antics ténen absis poligonal — trapezial o rectangular. — Aquestes són, al nostre entendre, les veritables esglésies «pre-romàniques». Quan reapareixen els santuaris semicirculars ens trobem davant els primers edificis que podríem anomenar «romànics». Més endavant tornarem esmentar aquesta qüestió, a fi de comptes un simple problema de nomenclatura. Només volem remarcar ara que considerem el pas dels absis poligonals als semicirculars el canvi més transcendent dins l'evolució arquitectònica.

per JOAN BADIA

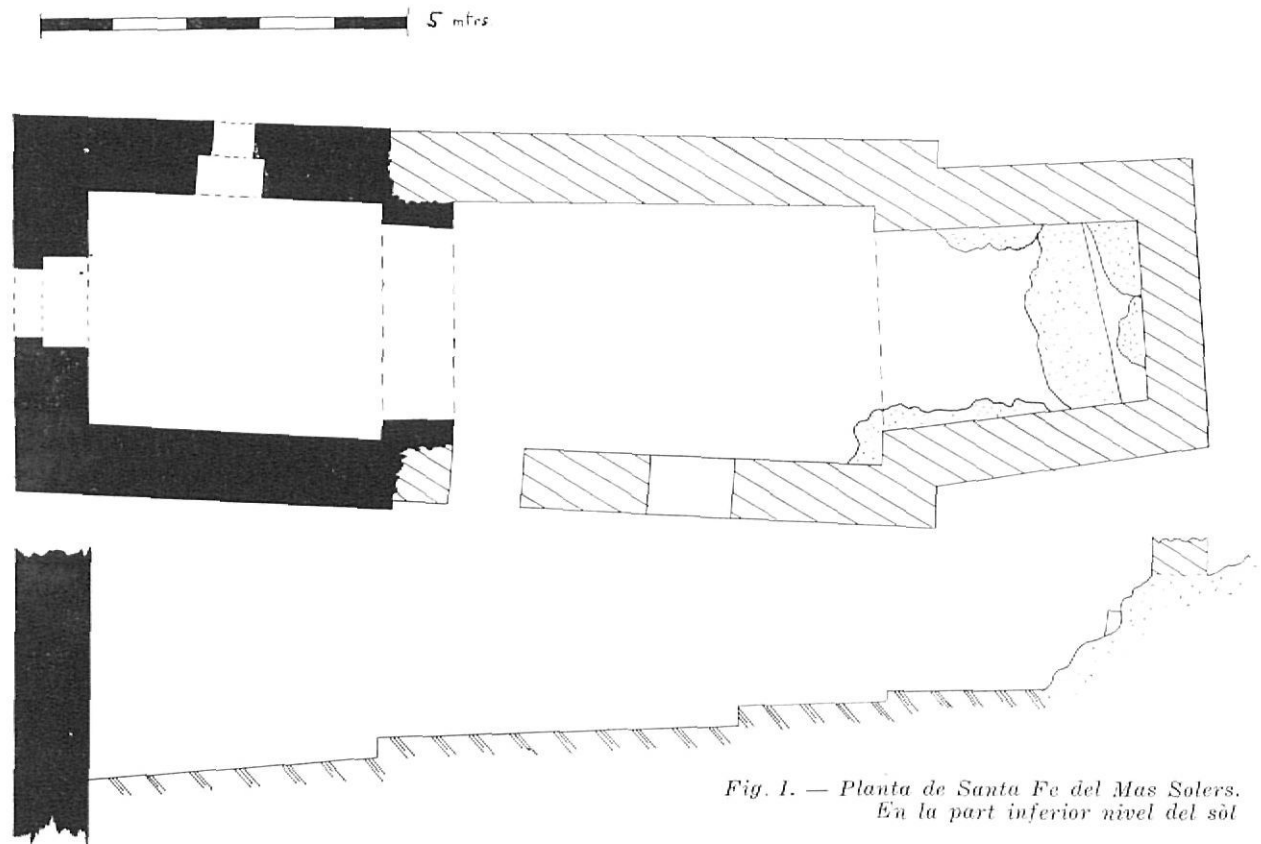


Fig. I. — Planta de Santa Fe del Mas Solers.
En la part inferior nivell del sòl

I. ESGLESIES AMB CAPÇALERA POLIGONAL SANTA FE DEL MAS SOLERS - Terme: Sant Climent Sasebes

L'església de Santa Fe es troba a un dos quilòmetres del veïnat de Vilartolí, aigües amunt del riu Anyet. El mas Solers — casalot deshabitat actualment — està situat vora la riba esquerra del rieral, en el planer i en un indret on l'estreta vall forma un eixamplament. Des del mas s'albira l'església vers llevant, en un replà dels estreps del Puig Castellar (1).

L'església de Santa Fe del Mas Solers — o de Soler — no sabem que aparegui en cap document anterior al segle XIV, almenys amb aquest nom i dedicació. Es a la segona meitat d'aquesta centúria que «Sanctæ Fideis de Solerio» és citada en els Nomenclàtors sinodals (2). Llavors era un temple no parroquial amb sacerdot adscrit.

1. J. Badia, A. Recasens - Descoberta d'una església preromànica a l'Albera: Santa Fe del Mas Soler, Canigó, 198, Figueres, Agost 1970.
2. J. M. Pons Guri, Nomenclàtores de la Diòcesis Gerundense en el siglo XIV, Anales del Inst. de Est. Gerundenses 1964 - 65.



Fig. II. — Interior de Santa Fe: l'absis, en part excavant en la roca

D'aquesta mateixa centúria és una làpida sepulcral de granit que actualment, mig coberta per la vegetació, es troba en la part exterior del temple, posada a terra vora el mur meridional de la nau. La inscripció, en caràcters molt maltraçuts, té una part final il·legible:

V DIES MARCI ANNO DOMINI MCCCLXXXII
OBIT BN DOMENECH...

Santa Fe és un edifici d'una nau amb capçalera trapezial. Hi distingim, de bon antuvi, mostres de dues etapes constructives de diferent cronologia dins el pre-romànic. La primitiva nau s'engrandí amb una nova cruïa. L'afegit s'aconseguí enderrocant l'antic frontis i allargant els murs de la nau. Les dues construccions s'uniren en l'interior mitjançant un arc toral (Fig. 1). Esmentarem per separat les característiques de cada una:

A) La part més antiga, conservada enterament llevat del frontis, posseïx absis trapezial desplaçat de la nau vers l'esquerra. Els murs d'aquest absis s'aixequen sobre un aflorament natural de granit; l'espai del presbiteri s'hagué d'aconseguir rebaixant la roca, que no s'arribà a aplanar del tot i forma esglaons irregulars.

Els murs de la primitiva nau són divergents envers la capçalera. Tendeixen a la forma atalusada, especialment en la part externa.

La volta a l'absis és notablement més baixa que a la nau. Aquesta diferència d'altura és el que separa les dues parts principals del temple doncs no hi ha un arc triomfal ben marcat, amb dovelles i muntants (Figuera II). Ambdues voltes — de la nau i de capçalera — ténen forma semicircular passada de radi, forma que s'inicia ja en la part baixa dels murs laterals. Hi resten les empremtes de l'encofrat.

L'arc del presbiteri és de pedres sense escairar; això es pot veure malgrat la capa d'arrebosat, potser en part antic, que cobreix aquest tram de l'església.

En el mur de migdia hi ha una porta, avui tapiada, d'arc en marcada ferradura format per lloses sense treballar. L'entrada actual és un esvoranc practicat modernament en la mateixa paret (Fig. III).

No és visible cap finestra en aquesta part antiga. Suposem que n'hi ha una en el mur de llevant de l'absis que deu quedar amagada per la calç en l'interior i per una paret moderna que s'adossà a l'església, en l'exterior.

L'aparell és de pedres de petita mida, de granit de la contrada, sense treballar i trabades amb argamassa. Es col·locaren gairebé pertot en posició inclinada, però l'«opus spicatum» no es marca d'una forma ben clara; hi han, en canvi, moltes filades de lloses inclinades en un sol sentit. Cal destacar que hi manquen totalment els carreus escairats, tant en els arcs com en les cantonades.

B) La cruïa frontal, afegida posteriorment a la primitiva església es també una construcció pre-romànica.

En l'acoblament entre els dos trams de la nau, de diferent època, hi ha l'únic arc toral, que correspon a aquesta cruïa menys antiga. Es lleugerament passat de radi i es recolza en pilastres de secció rectangular. Posseïx impostes en tall de bisell; les dovelles i els carreus són ben tallats i allisats (Fig. IV).

La volta és també de ferradura; hi resten les empremtes de l'encofratge.



Fig. III. — Detall de la part antiga, costat de migdia. A la dreta de la porta actual es distingeix la primitiva, d'arc de ferradura, aparedada ja d'antig



Fig. IV. — Interior de la crugia frontal de Santa Fe amb l'arc toral



Fig. V. — Santa Fe del Mas Solers: porta lateral nord

Hi han dues portes, una al frontis i l'altra molt estreta, en el mur nord. Ambdues ténen arcs de punt rodó, de dovelles ben tallades, amb restes de l'encofrat a l'intradós. Estan enlairades respecte al nivell exterior del sòl (Fig V).

En el frontis hi ha una finestra d'obertura simple a l'interior i arcs de punt rodó, l'extern tallat en una sola pedra (Fig. VI).

La diferència entre el parament d'aquesta crugia i el de la part més antiga del temple és ben palesa, no solament per les cantonades poc marcades que les separen, sinó per la tècnica constructiva emprada (Fig. VII).

La crugia occidental es bastí amb carreus de granit bastament esquadrats que tendeixen a la forma rectangular i s'afilaren regularment sense disposar-se enlloc inclinats. En els angles hi han pedres grans, força ben escairades i allisades (Fig. VIII).

Una particularitat a remarcar vàlida per a tot el monument, és el desnivell que acusa el



Fig. VI. — Frontis de Santa Fe amb la porta amb l'arc malmès, molt enlairada del sòl i la finestra d'obertura a l'interior

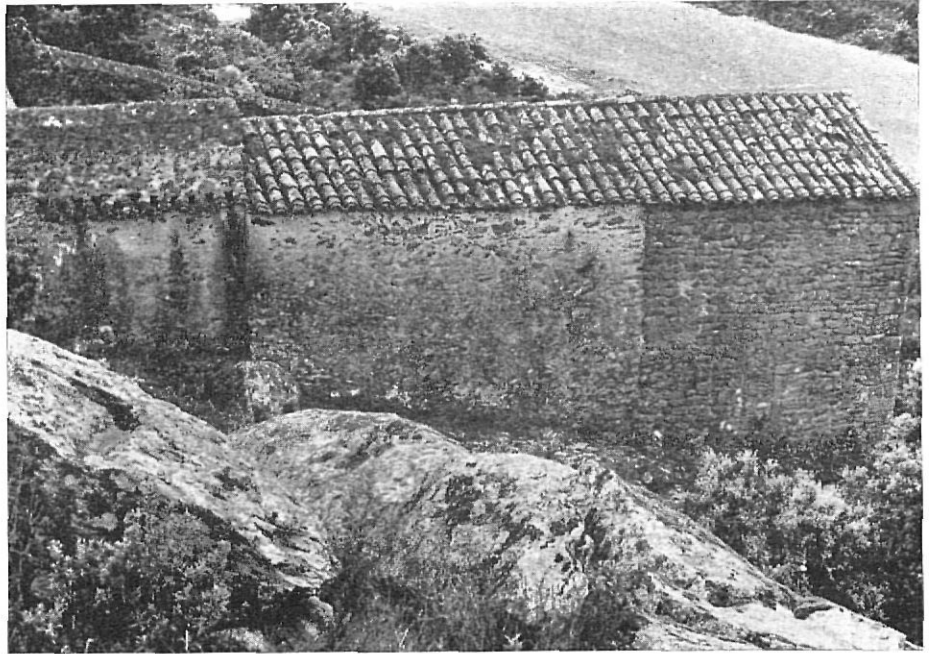


Fig. VII. — Santa Fe del mas Solers, costat nord. S'observa clarament la diferència d'aparell entre la part primitiva i la crugia frontal posterior. Degut a la considerable pendent del terrenç la part alta dels murs té el mateix nivell a la nau i a l'absis

sòl interior, que conserva enllosat antic, amb fort descens des del presbiteri al frontis. Es salva mitjançant tres esglaons, com queda marcat en la planta que publiquem.

En resum, Santa Fe del Mas Solers presenta la conjunció de dues èpoques del pre-romànic local, que queden clarament diferenciades. El monument, que segons la veu popular és de

propietat particular, ha arribat als nostres dies sense alteracions irreparables. La teulada que substitueix l'antiga coberta de lloses ha estat arranjada fins no fa molts anys, quan el mas encara estava habitat i el temple servia d'estable.

Fins el present no hem pogut esbrinar en quina data deixà d'estar dedicat al culte.

Fig. VIII. — Banda sud de la crugia frontal amb la cantonada que la separa de la construcció més antiga. Al fons el Mas Solers



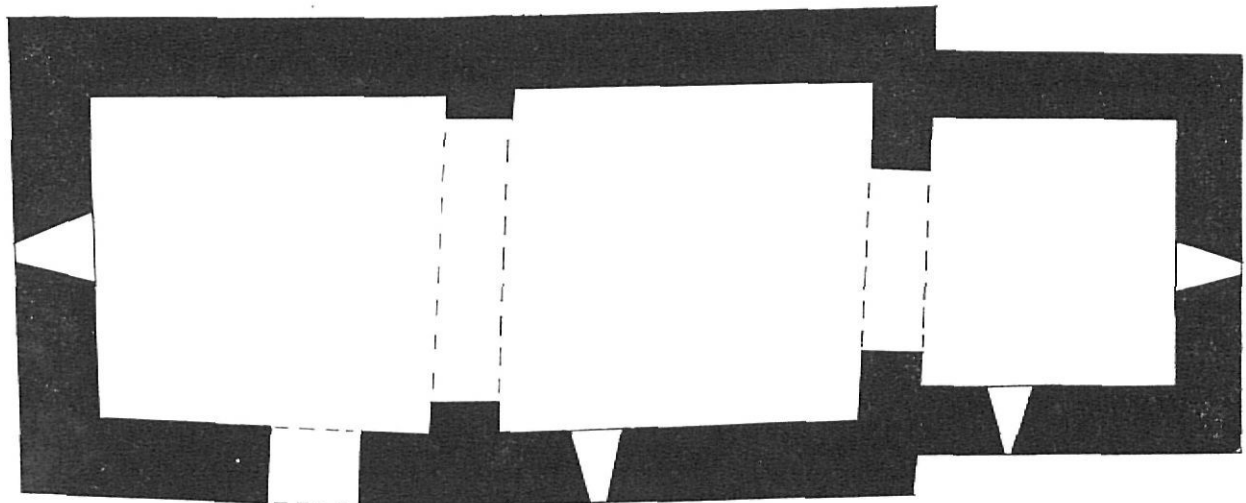


Fig. IX. — Planta de Sant Martí de Baussitges



SANT MARTI DE BAUSSITGES

Terme: Espolla

L'antiga parròquia de Baussitges, poblat de masies disperses avui gairebé totalment desert, està situada en la capçalera de la riera de Sant Genís o de Baussitges, tributària de L'Orlina (1).

El 20 de desembre de l'any 946 el bisbe de Girona Godmar consagrà l'església de «Sancti Martini de Baucigis»; hi assistiren Sunyer, Bisbe d'Elna, Ermenguer arquebisbe de Narbona i Gaufred comte d'Empúries. En el segle XIII era possessió de Sant Quirze de Colera (2).

Sant Martí de Baussitges és un temple d'una nau amb absis trapezial lleugerament desplaçat

1. J. Badia, A. Recasens, Tres antigues esglésies de l'Albera. Revista de Palafrugell, 87, Abril 1969.

2. Francisco Montsalvatje y Fossas, «Nomenclátor histórico de las iglesias parroquiales...», Noticias Históricas Vol. XVII, Olot, 1.909, págs. 185, 186.



Figura X. — L'església de Sant Martí des de migdia

*Fig. XI. — Baussitges;
costat nord*



vers la dreta. La nau, els murs de la qual afecten també desviacions, està dividida en dues crugies per un arc toral. Aquest arc i el triomfal són ultrapassats i posseixen senzilles impostes formades, cada una, per una llosa de pissarra; ambdós ténen un marcat carcanyol (Fig. IX).

La volta de la nau és de canó i la de l'absis poc passada de radi; ambdues es recolzen en banquetes i conserven empremtes d'encofrat.

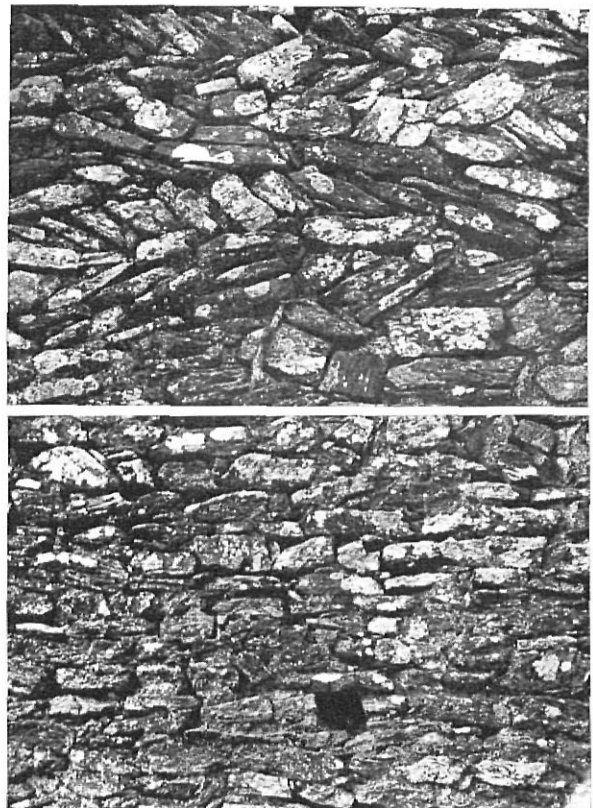
Hi ha una sola porta, en el mur lateral sud de la nau, en la crugia occidental. El seu arc exterior està quelcom malmès, potser tenia banquetes (Fig. X). Les quatre finestres que posseix el temple són de biaix simple a l'interior; dues estan situades a la nau — mur frontal i sud — i les altres dues a l'absis — mur sud i de capçalera —, llurs arcs exteriors són de ferradura; a l'intradós es recolzen en banquetes. Les finestres de la nau ténen més llum que les de l'absis.

Sobre l'hastial del frontis hi ha un campanar de cadireta, de tres pilastres, d'època posterior a la resta de l'edifici.

L'aparell presenta algunes diferències entre la nau i la capçalera malgrat que tot pertanyi a la mateixa època. El material emprat és la pissarra i el granit. Els dos tipus de mineral es troben pels encontorns (Fig. XI).

A l'absis hi veiem lloses no molt grans, sense treballar, que en molts punts es col·locaren inclinades. No formen enlloc un «opus spicatum» perfectament marcat. En la nau la mateixa mena de lloses es disposen horitzontalment tendint a formar filades seguides. Les cantonades en tot l'edifici les formen pedres quelcom mes grans i allargades, sens dubte escollides curosament.

Fig. XII. — Detalls dels aparells de San Martí de Baussitges. El de l'absis, a dalt, amb pedres inclinades; el de la nau, a baix, amb filades horitzontals



La diferència de parament entre la nau i la capçalera observada a Baussitges — espiga o pedres inclinades en un sol sentit només en un dels dos llocs — és una particularitat que veiem repetida en altres esglésies pre-romàniques de la comarca, per exemple a Sant Romà de les Arenes i a Sant Julià de Boada (Fig. XII).

Els arcs toral i triomfal estàn formats per lloses molt primes; el mateix podem dir dels arcs de les finestres on les llenques de pissarra es disposen en ventall. En els muntants hi han també pedres quelcom més grans que en la resta del parament. Malgrat tot no trobem enlloc carreus ben escairats (Fig. XIII).

L'església de Baussitges ha conservat pràcticament tots els elements originals però, per dissort, avui es troba en un estat digne de preocupació. A la volta de la nau i a l'arc toral hi han considerables esquerdes; l'antiga coberta de pissarra encara es manté però molt malme-sa. D'altra banda la part baixa de l'absis, en el costat nord, es troba descalçada en bona part del terreny natural, amb el perill d'ensulsiada que això presuposa.

Es molt convenient portar a terme una acurada consolidació per a salvar d'una imminent ruïna aquest notable monument pre-romànic.

(continuarà)



Fig. XIII — Interior de Baussitges amb l'arc triomfal