



SANT JOAN LES FONTS (La Garrotxa) — "Stadium" Juvinyà. Estado actual.
Ejemplo típico de masía payesa señorial.
(Foto archivo Mas)

El «Stadium Juvinyà»

MONUMENTO
PROVINCIAL
ejemplar insigne
de arquitectura
románica civil

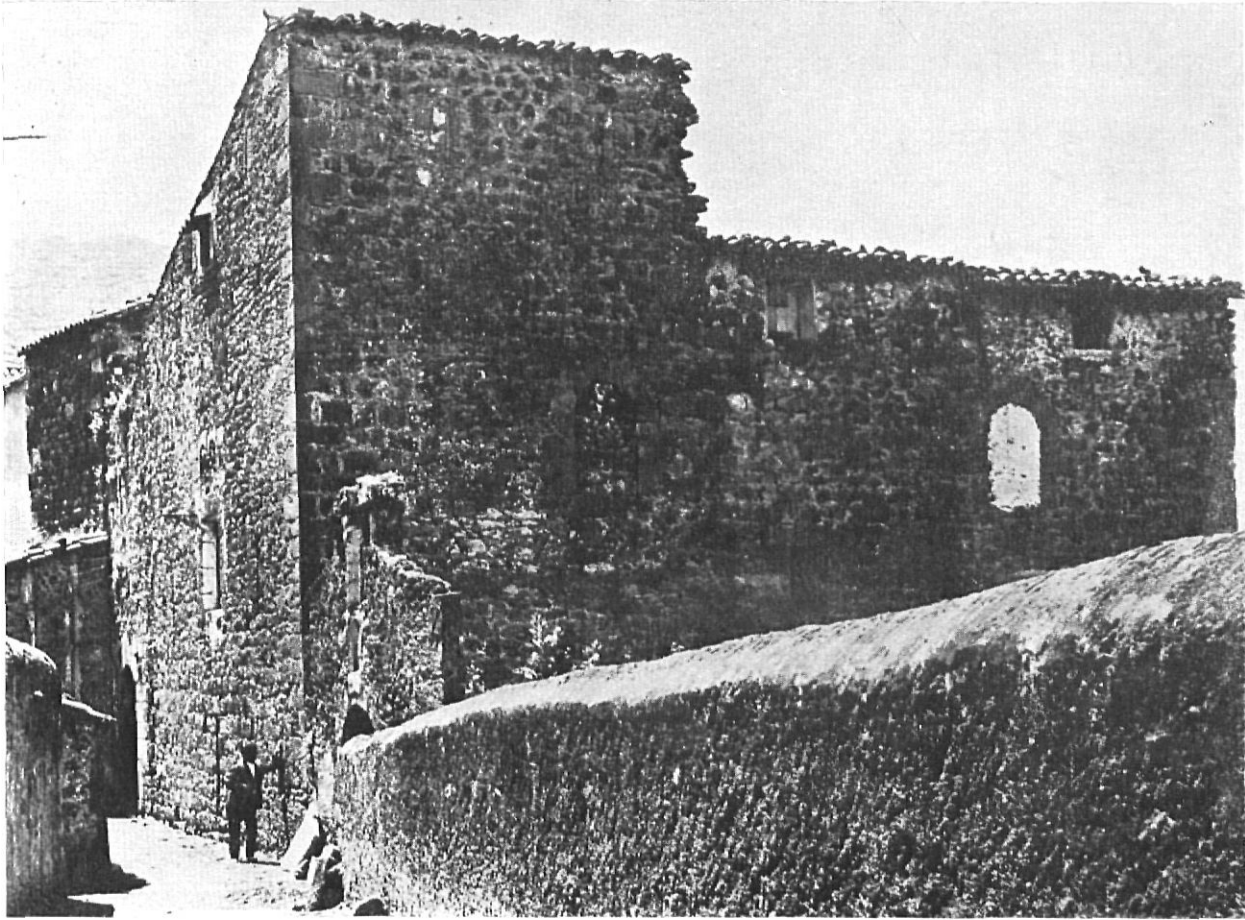
por M. OLIVA PRAT

Es conocida desde hace poco más de medio siglo la casa llamada de **Juvinyà**. Curiosa construcción de arquitectura civil románica, que ha llegado a nosotros casi íntegra, pese a ciertas transformaciones y a las heridas inflingidas por el paso del tiempo. Pero todavía es posible su total recuperación.

El edificio está situado en Sant Joan les Fonts, comarca de La Garrotxa. Se levanta junto a la ribera izquierda del Fluvià, próximo a la carretera de Olot. En las inmediaciones del mismo, existió al parecer un puente medieval — o acaso más antiguo — puesto que quedan vestigios significativos para esta suposición.

La primitiva erección del monumento correspondería hacia fines del siglo XI o comienzos del siguiente, cuando menos en parte. Es claro que algún testigo de aspecto incluso anterior, puede ser obra arcaizante, producto de la tradición constructiva de nuestro pueblo. Algún día se realizará la exploración de la fábrica del edificio y pondrá en claro ciertos aspectos todavía oscuros para el momento inicial del inmueble.

Se trata de un «stadium», «fortia» o «sala» como otras que existieron en el país, el estado incompleto o fragmentario de las cuales, hace



SANT JOAN LES FONTS — Mas Juvinyà. Fachada lateral Norte. Estado actual. En primer término, restos de la capilla, época posterior.

(Foto Servicio Conservación de Monumentos Históricos, Diputación Barcelona)

adquiera mayor valor arqueológico la que nos ocupa. Aparte, es claro de aquellas construcciones análogas que tan sólo nos son conocidas a través de documentos o por citas más o menos fehacientes.

Como es sabido existió en tiempos medievales en Cataluña, una estructura de casa payesa semi-señorial denominada «sala», palabra que se deriva del germánico «sal», significado de «casa grande»; también conocida por «**palau, palou, palol**» (del latín **palatiolus**) nombres de gran perduración tanto en la toponimia como en la onomástica de nuestro país. «**Sala o palol**» equivale a una denominación distinta entre **mansus** (mas) y **castrum** (castillo).

Es considerada la casa Juvinyà como el modelo más característico y mejor conservado de una «**sala**» entre cuantas se conocen en todo el Principado. El edificio que nos ocupa aparece citado: «**stadium sive forcía de Juvinyano**» por la venta de un bosque que había pertenecido en franco alodio a la misma finca.

Identificación del monumento

Lo descubrió allá por el año 1917 el erudito historiador local D. Francisco Caula Vegas, dán-

dolo a conocer inmediatamente en un artículo aparecido en una revista escolar de Sant Joan les Fonts.

Desde aquel momento y de una manera infatigable, el Sr. Caula ha ido recogiendo datos de la casona románica. Ha llegado a establecer la genealogía de la medieval familia de los Juvinyà. Para ello tuvo que recurrir a los datos extraídos de fondos diversos: Archivo de la Corona de Aragón y a los procedentes de la Batllía General; a instrumentos contenidos en los Monacales y Llibres de Capbreus, de Sant Joan les Fonts y de Camprodón. A la Colección Diplomática contenida en las publicaciones de Francisco Monsalvatje, a través de documentos procedentes del Archivo antes existente en la Delegación de Hacienda de Gerona. También mediante pergaminos particulares de masías de la comarca, Casas «Aiguanegra» y «Peracaula», del propio territorio de Sant Joan.

El resultado de las investigaciones de Caula Vegas está publicado en el «Butlletí del Centre Excursionista de Catalunya». También hallaremos mencionado el «**Stadium Juvinyà**» en la obra del mismo autor: «Les parròquies i comuns de Santa Eulàlia de Begudà i de Sant Joan les Fonts».



SANT JOAN LES FONTS. — Mas Juvinyà. Conjunto posterior de las edificaciones
(Foto archivo Mas)

De ellas proceden algunos de los datos que entregamos para este trabajo.

Es más, le debemos también unos dibujos de la reconstrucción ideal del monumento, con eliminación de los añadidos posteriores que adulteran su primitiva estructura, ejecutados por el autor, con la colaboración de C. Estorch. Algunos de tales dibujos publicamos en estas páginas.

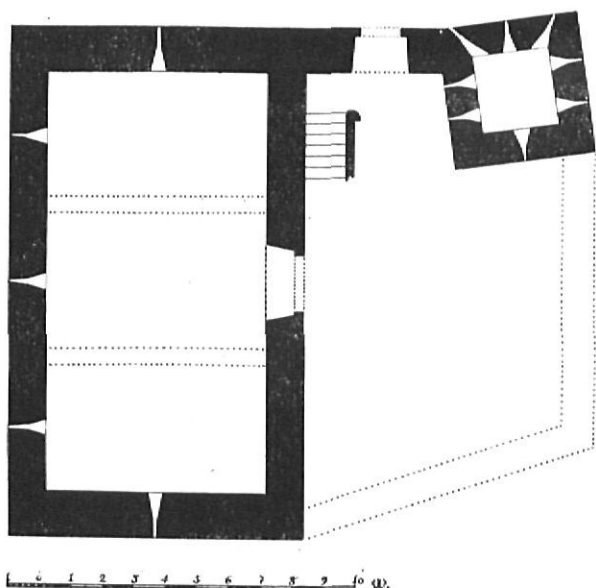
Al poco tiempo del descubrimiento y difusión del estadio, se interesaron por el mismo los arquitectos Alfredo Paluzie y enseguida Jerónimo Martorell, a la sazón Jefe del Servicio de Conservación de Monumentos de Barcelona.

Martorell nos dejó una descripción del edificio que mencionó en su libro: «La Casa. Interiors».

A partir de entonces los Servicios de Monumentos tanto de la Mancomunidad de Cataluña, como en épocas de la República y la Generalidad, amén del «Institut d'Estudis Catalans» se ocuparon insistentemente del inmueble, según la documentación contemporánea que nos es conocida. Diversas personalidades de la época hicieron lo propio, a juzgar por ciertas cartas que hemos podido leer. Pero los tiempos no fueron

propicios y pasó el momento sin que se consiguiera nada positivo a favor del «Mas Juvinyà», en aras de su tan ansiada restauración. Los avatares posteriores dejaron en el olvido tan interesante como única construcción, acaso la mansión de arquitectura civil románica más antigua que se conoce y consta documentalmente.

Data de poco tiempo la nueva remoción del asunto. Las gestiones actuales es de esperar conduzcan a una feliz solución del problema. Así las cosas, los poseedores del inmueble desde 1942, D. Esteban Masllorens Puigali y D. Jorge Masllorens Grau han suscrito una petición dirigiéndose a la Dirección General de Bellas Artes, y a través de la Delegación provincial de la misma la gestión ha sido iniciada y está en marcha. Paralelamente la Diputación Provincial y el Ayuntamiento de Sant Joan les Fonts; la entidad Amigos de Besalú y su Condado se han adherido a la petición. Sendos informes han sido ya cursados a la superioridad, hasta que, la Real Academia de Bellas Artes de San Fernando ha designado al autor del presente artículo, Ponente en dicho asunto. Ha quedado por tanto propuesta la declaración de **Monumento Histórico-artístico de carácter Provincial** a favor de la «Casa fuerte ro-



SANT JOAN LES FONTS. — Mas Juvinyà. Plano de planta total de las estructuras, con el patio y la torre

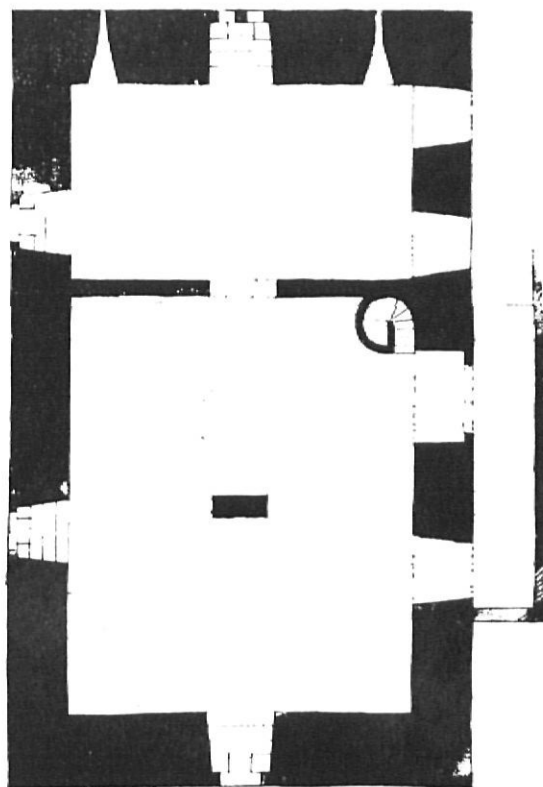
(Fco. Caula Vegas)

mánica Juvinyà, de Sant Joan les Fonts». Primer paso imprescindible el de la declaración, para poder atender a tan insigne monumento, con la decidida confianza de que próximamente pueda ser cuidado para salvaguardarle de la ruina que le amenaza.

Importancia de la situación de la casa

El emplazamiento del edificio en plena «Ruta del Románico» gerundense acrecienta doblemente su interés. Perfectamente restaurado, cosa factible, podría tener un destino idóneo y ser albergue de una colección o museo local. Próximos están el brillante conjunto de la Condal villa de Besalú con sus muestras evidentes de innegable, capital importancia arqueológica. La ubicación de la casa en el mismo camino que nos conducirá a Olot, Ripoll, Sant Joan de les Abadesses, Camprodón... otros tantos jalones para el mismo estilo, hoy recorridos hasta la saciedad por los espíritus ávidos a la contemplación de nuestro acervo cultural.

En sus inmediaciones, en la propia población radica la que fue iglesia del priorato benedictino de San Esteban, luego de Sant Joan les Fonts, dependencia en un tiempo de San Víctor, la famosa abadía de Marsella. La construcción actual en su mayor parte pertenece a los años 1106-1127, aunque su establecimiento date de 1079. De ahí que sean de especial interés ciertos elementos de aprovechamiento anteriores, de pretéritas construcciones que, acaso nos trasladen a tiempos incluso romanos.



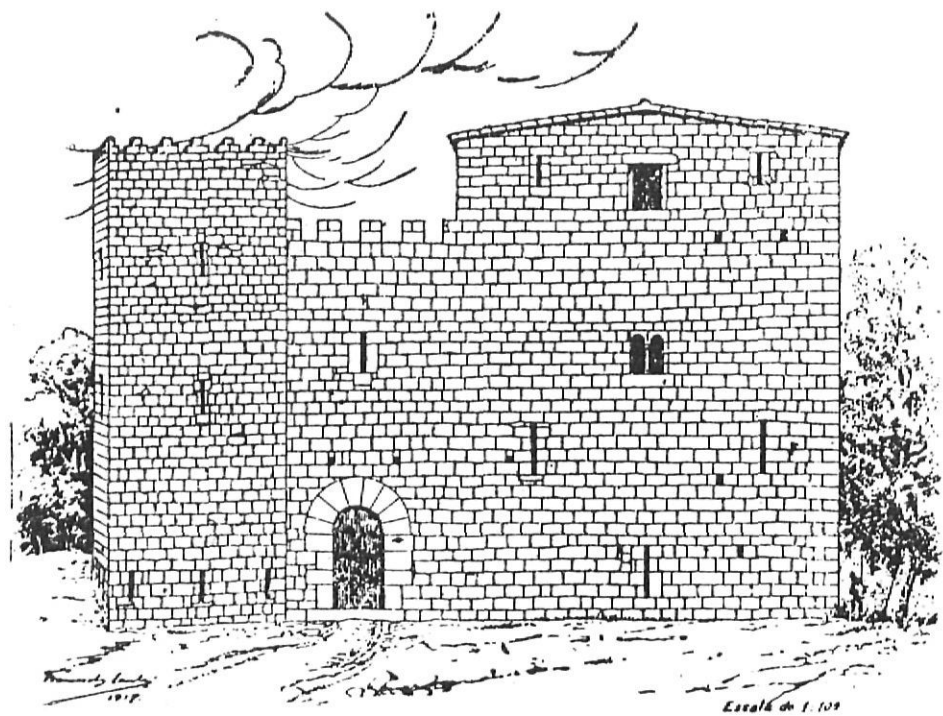
SANT JOAN LES FONTS. — Mas Juvinyà. Planta piso noble. Medidas interiores 13x7 m. Gruesos muros, alrededor de 1,20 m

(Fco. Caula Vegas)

La iglesia antigua de Sant Joan les Fonts merece asimismo una declaración para obtener la consiguiente protección oficial.

Entre otras piezas insignes de su mobiliario cabe recordar la pila bautismal románica, esculpida en piedra. La «Magestat» en talla policromada, perteneciente al primer cuarto del siglo XII, icona magnífica que hoy exorna el Museo Diocesano de Gerona; una cruz de coro, en madera y cabujones, de transición de los siglos XIII-XIV; y otra procesional de 1598, obra del Maestro Llombardía, de Olot. Tablas de retablos gótico-renacentistas entre otras cosas, son prueba de la riqueza alcanzada otrora por el cenobio.

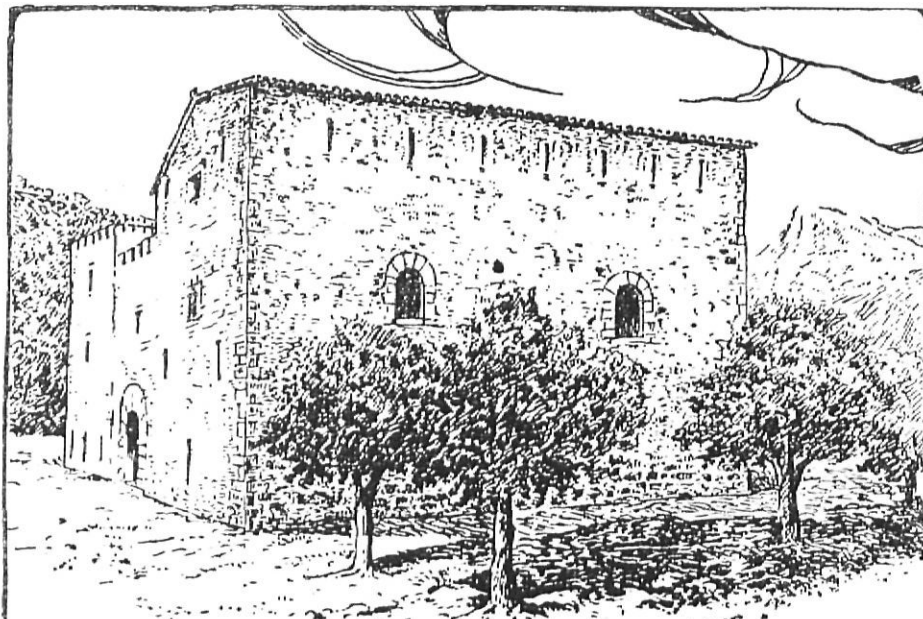
Y no lejos de Sant Joan, la Vall del Bac contiene acaso el mayor número de iglesias románicas del país, dispersas entre llanos y riscos se aúpan y agazapan por aquellas soledades, hasta constituir un verdadero paraíso para la arquitectura religiosa medieval. Hoy está todo sumido en la más triste despoblación y total abandono. Monumentos dignos por su prístina limpieza, muchos de ellos exentos de cualquier adulteración posterior, caminan destinados a una inexorable desaparición.



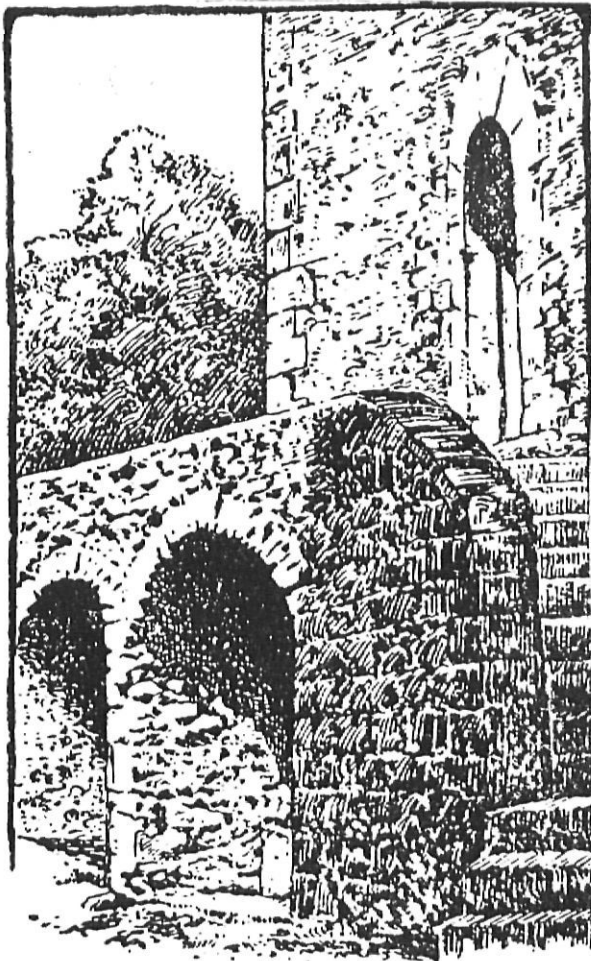
SANT JOAN LES FONTS. — Mas Juvinyà, Restauración ideal del "Stadium", según F. Caula y C. Estorch. Puede apreciarse el conjunto de edificio fortificado aislado, como ejemplar raro para su época en Cataluña e incluso en Europa; tipo de construcción civil en terreno llano.

El remate de merlones en la torre acaso no le correspondiera, responde a la solución adoptada en la Pia Almoina, de Gerona, sin duda de época posterior.

Escala 1:100



SANT JOAN LES FONTS. — Mas Juvinyà, Restauración ideal de la fachada lateral Norte. (Según dibujo de Feo. Caula Vegas)



SANT JOAN LES FONTS. — *Mas Juvinyà* Patio interior. Restauración.
(Según dibujo de Fco. Caula Vegas)

Antecedentes históricos del «Stadium Juviniانو»

En resumen del largo estudio de F. Caula Vegas se desprende lo siguiente. Consta documentalmentemente la pertenencia de la mansión, desde sus orígenes, a Ramón de Fóntibus, caballero enfiteuta del priorato de Sant Esteve, más tarde llamado de Sant Joan les Fonts, establecido como se ha dicho, en 1079; aunque la cita de Ramón sea de 1192. También aparece en el testamento del referido personaje, de 1213 (Archivo del Real Patrimonio, hoy en el de la Corona de Aragón: **Feudorum Vicecomitatus de Basso et Castri foliti**).

La hija única habida del matrimonio de Ramón con Corduana: Urraca, se desposó con Guillem de Juvinyà, caballero de la señoría del castillo de Salas (de Llierca).

Posteriormente poseyó la estancia la familia Boxols, por entronques habidos con descendientes de los anteriores. Los Boxols procedían de Sant Martí de Capellada y eran caballeros de Besalú y señores de otro «stadium», el de Bell-solá, sito en la parroquia de Lligordá. En el siglo XIII Raimunda de Boxols aportó como dote

a su esposo Guillem de Juvinyà, la casa cuyo nombre ostenta. Al morir sin sucesión los hijos de este matrimonio: Raimond y Arnau, el estadio es adquirido por Gerava de Boxols, mujer de Pere d'Hortal, de la parroquia de Vilamarí. Hasta que en el siglo XVI, descendientes de estos últimos vendieron la posesión, para recaer a familias extrañas a la estirpe originaria.

Ya de entonces la suerte del edificio sería muy otra. Sirve para destinos agrícolas y a la postre se utiliza con fines diversos como inadecuados. Pero según arraigada costumbre en la tierra, mantiene el nombre de «Mas Juvinyà».

Así en 1712 se halla la casa en poder del clérigo Pedro Rovira, beneficiado de Olot; para pasar a su muerte, por transmisión de albaceas, a Jacinto Germá, platero olotense. Y de éste en 1735, por enajenación al capitán de Coraceros, José de Trinchería (Gobernador de Camprodón) también de Olot. A través de vicisitudes y siempre por algún tiempo en poder de la descendencia de igual familia, acaba por pertenecer a los actuales propietarios, los Sres. Masllorens.

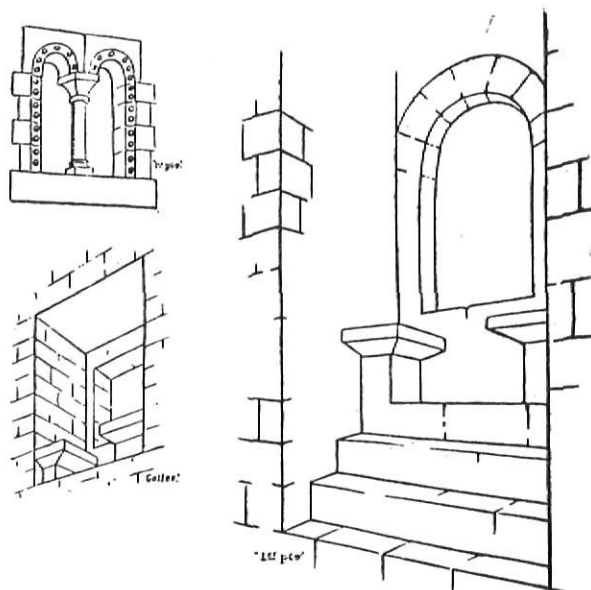
Al correr de los tiempos la mansión había sido fortificada, como se desprende de la documentación; y sus muros coronados por merlones. Aparece referida en su condición de «força» en distintos Capbreus expedidos a favor



SANT JOAN LES FONTS. — *Mas Juvinyà*. Estado actual de una de las ventanas con «festejadores», de la planta noble
(Foto Servicio Monumentos. Diputación Barcelona)

SANT JOAN LES FONTS. — Mas Juvinyà. Reconstrucción aberturas del edificio. Ventana germinada o "coronella", en el primer piso. Id. de las "golpes" o desván. Ventanal piso noble, con "festejadors" a ambos lados.

(Según dibujo de Fco. Caula Vegas)



del priorato de Sant Joan les Fonts. En efecto, Guilleuma d'Illa, en 1374 le llama: «**stadium sive forcie de Juvinyano**». Guillem de Peracaula alude a la **militie de Juvinyano**. Todavía en pleno siglo XVI, en 1561 Rafel de Peracaula menciona el **militu de Jovinyà**.

El tiempo y la incuria cuidó de lo demás, hasta llegar al estado de depredación en que se halla la en otras épocas noble mansión. Aún a pesar de ello es posible la recuperación total del edificio.

Descripción del monumento

En su aspecto actual el «**Stadium de Juvinyà**» se nos ofrece como un caso verdaderamente típico y único a su vez, de mansión señorial o casa fortificada, provista de saeteras y almenado; y en general con macizos muros de escasas aberturas.

Respondía para sus tiempos a una construcción similar a las que en época medieval se levantaron en el país, de las que se tiene noticia, mientras que otras, debido a sus transformaciones y usos posteriores hoy son poco menos que irreconocibles.

Estas construcciones obedecían a unas estructuras de plan rectangular, o a veces casi cuadrado, denominadas «**salas**», por referirse su planta principal o noble, a una sola estancia. Los bajos eran destinados a caballerizas y el piso alto a otros menesteres.

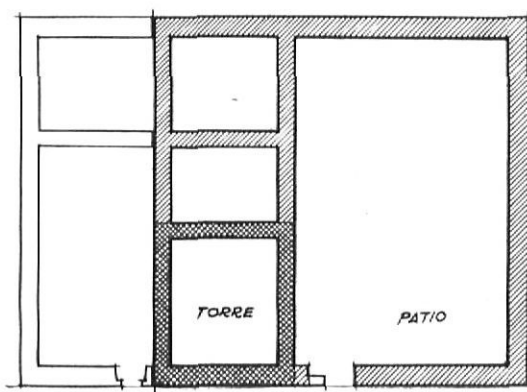
La mansión de Sant Joan les Fonts está formada actualmente por diferentes cuerpos de edificación. En primer lugar destaca una torre defensiva, cuadrada, que ocupa el ángulo S.E. de la masa constructiva. A juzgar por ciertos aspectos de su aparejo, parecería originariamente más antigua, si tenemos en cuenta que presenta la esquina limpia y sin adarajas de trabazón con la fachada del propio «**stadium**». Es claro que precisarían exploraciones para dilucidar esta suposición.

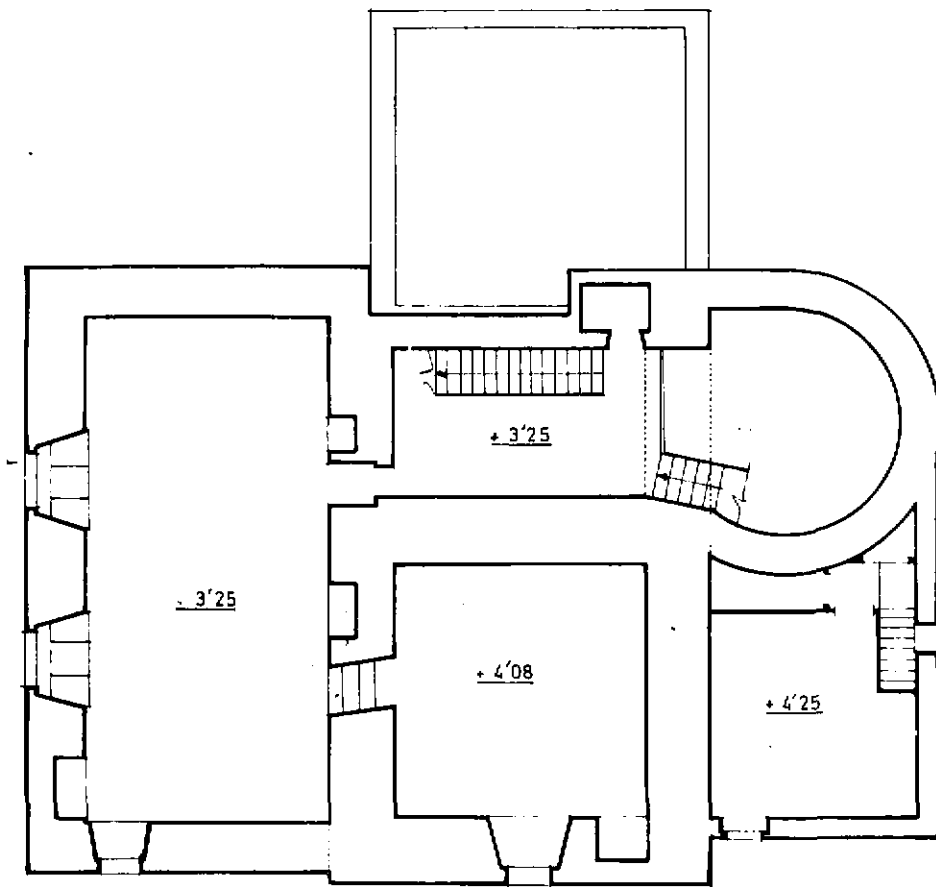
La torre tenía tres plantas con estrechas aspilleras de acusado derrame interior, dispuestas en número desigual en sus pisos y paños.

La casa o «**sala**» está exenta de la torre, aunque unida a ella por la prolongación del muro de fachada, en la que se abre la única puerta, en arco de medio punto adovelado, de entrada al patio.

SANT ANIOL DE FINESTRES. — SANT ANDREU DE LA BARROCA. — Castillo de La Llobera, planta según datos obtenidos por el malogrado Luis Balaguer Sabater, y el autor. Septiembre 1971; puestos a escala por R. Prior. 19x18 m., sin el aditamento de la izquierda, posterior.

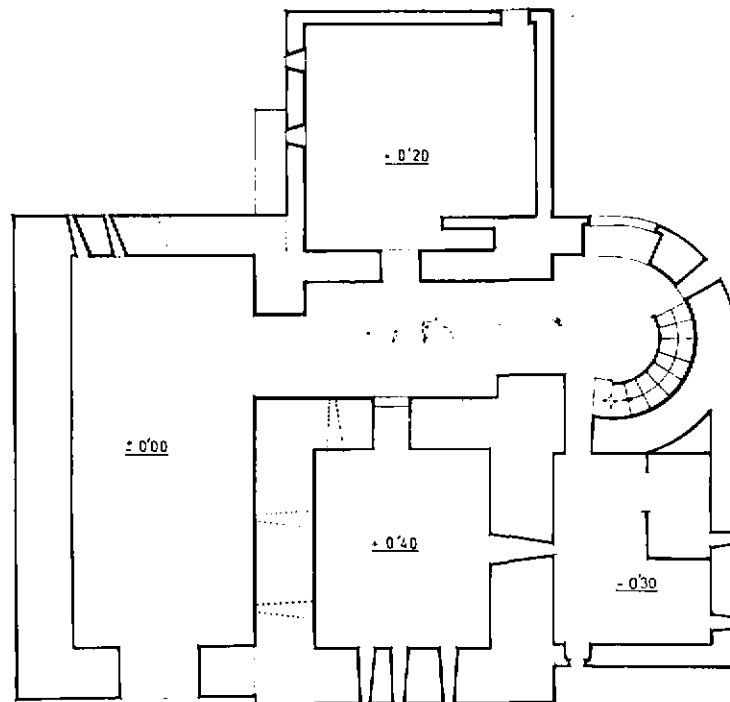
Escala 1:200



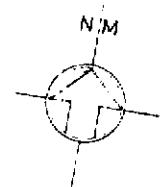


PALMEROLA — Castillo, en restauración actual por su propietario el Excmo. Sr. Conde de Fonollar, Marqués de Palmerola y Barón de Montelar. Diferentes construcciones amalgamadas de torres y estancias. (Sala). Planta Baja, según J. Sanz Roca, 1968.

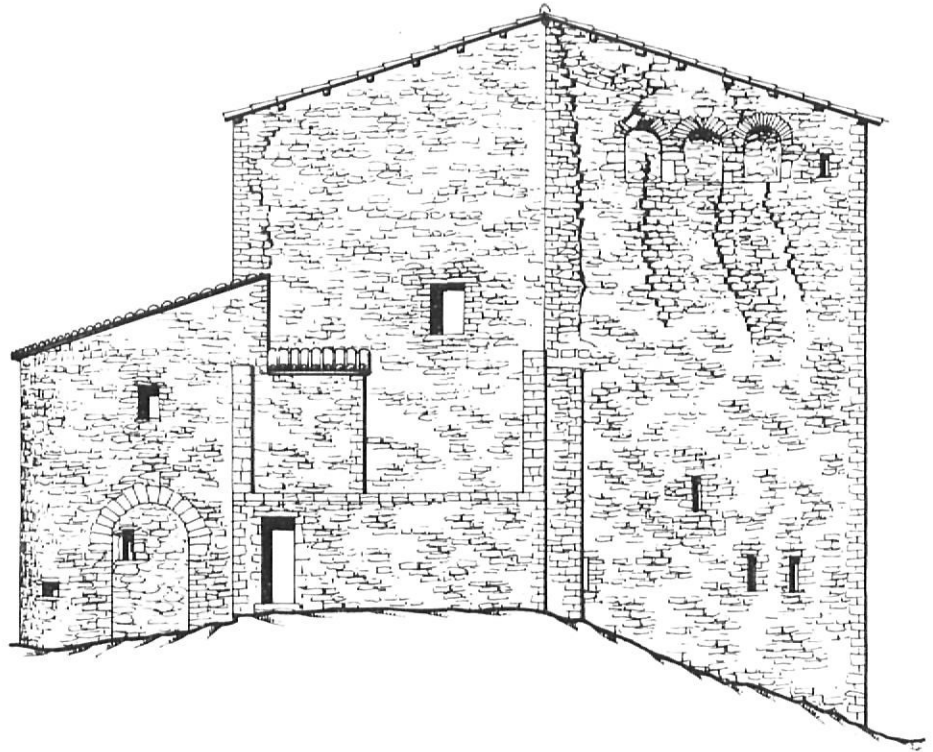
Escala 1:100



PALMEROLA. -- Castillo en restauración. Planta piso noble. (J. Sanz Roca, 1968)
Escala 1:100



PALMEROLA. —
Castillo. Fachada
Norte.
(Dibujo: Sanz Roca)
Escala 1:100



Desde el patio se comunica a las distintas dependencias de la casa. Los bajos ocupados antaño por caballerizas, alcanzan la total superficie de la mansión, que es de unos 120 m², descontando el grosor de los muros. Esta nave inferior aparece dividida en tres crujías por sendos arcos semicirculares sustentadores de la bóveda. Las únicas aberturas, prescindiendo de la puerta de entrada son todo saeteras, dispuestas una en el centro de cada tramo menor — fachada y posterior — y tres en el muro N., ambas de derrame interno y del tipo de las que tiene la torre.

El patio de planta trapezoidal está amurallado en sus costados, cerrando todo el espacio libre.

A la planta noble se accede por medio de una escalera lateral, adosada al muro exterior que dá al patio. A través de la puerta de medio punto con dovelas se penetra a la única estancia, la «sala» propiamente dicha. En sus tiempos solían dividirla, para disponer de departamentos íntimos, por medio de tabiques de madera o lienzos de telas gruesas. Hoy existen en ella diversos compartimientos dedicados al habitáculo, pero de muy fácil eliminación.

En el lienzo de fachada se abren dos saeteras, dispuestas a nivel del suelo y un ventanal central ajimezado — hoy modificado — que contenía columna y capitel de parteluz. Se conserva el mainel de la misma, con arranque de sus jambas que contenían decoración de apomados. (V. dibujos de la restauración ideal debida a F. Caula Vegas).

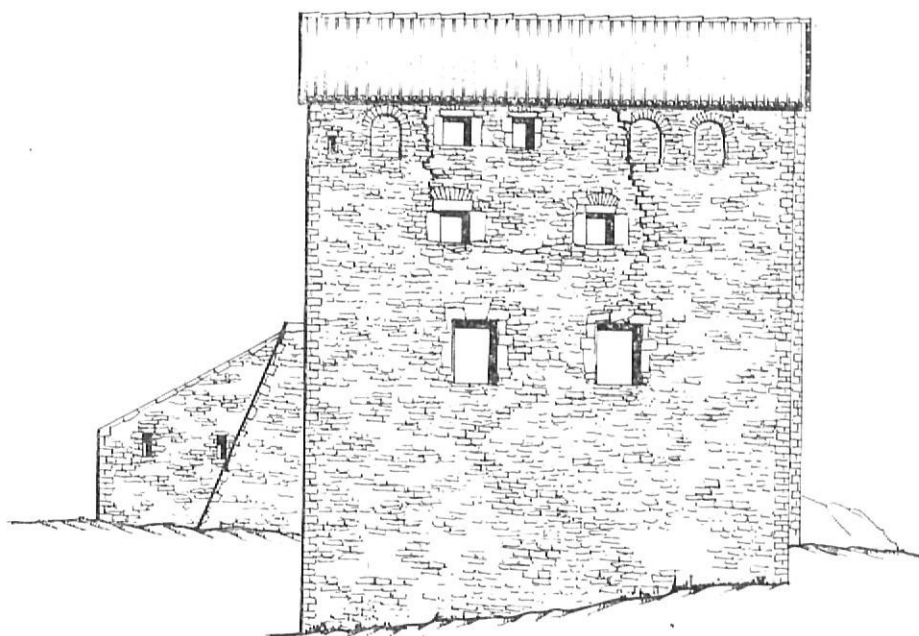
Otras aberturas de tipo análogo están bien dispuestas, dos en el muro del N. y una en el centro del paño posterior. Como característica especial, tendente a la seguridad interna, estos huecos se hallan a nivel elevado y para acceso a los mismos se disponía de unos peldaños practicados en el grosor del muro, en número de tres. En el hueco quedan imbuidos los típicos «festejadors» tan en boga en Cataluña, o sea podios coloquiales para sentarse a dialogar. Estos eran los únicos vanos para iluminar y ventilar la estancia.

El piso superior, dedicado a la servidumbre, trasteros y almacén y graneros debía practicarse por una escalera de mano. Quedan testigos en el mismo de su fortificación superior, por los restos de sus almenas y aspilleras.

La cubricación del edificio, en muy mal estado, es a doble vertiente, dispuesta sobre el hastial de fachada. Esta es soberbia, con toda la austeridad que presidió la época de su construcción, y el carácter a que se destinaba el edificio.

La obra de fábrica, toda ella levantada con materiales del país, adopta los sistemas constructivos del estilo y maneras románicas imperantes en el que fue para nuestro terruño, arte nacional por excelencia.

Los despieces y aparejos son de mampostería vulgar y corriente, de sillarejo en general pequeño, tendente al «opus incertum». Los sillares y otros elementos arquitectónicos son escasos, y su labra acusa la modalidad normal en su época.



PALMEROLA. —
Castillo. Fachada
Oeste
(Dibujo: Sanz Roca).
Escala: 1:100

El sistema constructivo empleado en la arquitectura civil, difiere bien poco del que se usó para la religiosa.

Cronología del edificio

Si bien por el carácter rústico y disposición de los mampuestos, parecería fechable hacia fines del siglo XI — en la torre existen hiladas de un «pseudopus spicatum» incierto — algunos elementos nobles — montantes y pretiles — y decorativos inclinan hacia un momento avanzado de la centuria siguiente, a la que creemos debe pertenecer el «stadium». En especial a juzgar por la bifora que preside la fachada principal, que ya nos acercaría incluso — tratándose de arquitectura civil — al siglo XIII.

En el costado derecho del edificio existen restos de una capilla, de época posterior.

Comparaciones con otros edificios análogos

A título comparativo y como referencias pueden aportarse otros ejemplos próximos, existentes en espacio y tiempo. Entresacamos de nuestro «Inventario de los Castillos, Fortalezas, Recintos amurallados, Torres de Defensa y Casas fuertes de la provincia de Gerona» aparecido en esta misma Revista, la relación que sigue:

Argelaguer. — El «Stadium Albis», antiguamente citado Aquilare.

Bagur. — (Esclanyà) La Torra, gran construcción de plan cuadrangular, con pisos.

Banyoles. — (Puigpalt) El Mas Tassí, puede remontarse a un momento contemporáneo.

Bassegoda. — El Casal Sobirà, y otro del mismo nombre en Ribelles, pueden tener una ascendencia similar.

Beuda. — La Masó, citado **Mansione**, podía haber sido originariamente una «sala».

Beuda. — (Lligordá) el citado «**Stadium Bell-solá**». Transformado.

Cabanelles. — (Caixàs) La Casa Mauri o Casamor, es citada ya en 978.

Celrá. — El castillo de Mabarrera, aunque dudoso presenta planta de «Sala» y contiene abundantes lienzos con «opus spicatum».

Fontcuberta. — Una Casa-fuerte de antigua tradición, sita en el lugar de Espasens.

Garrigás. — (Arenys d'Empordà) Castillo o «Força» del siglo XIII, de la familia Palol, llamado Torre Calvanells.

Oix. — (Santa Bárbara de Pruneres) El manso La Sala en la serra citada, con reminiscencias.

Oix. — (Talaxà) masía La Quera, ofrece testigos de vetusta construcción.

Palau de Santa Eulàlia o Palau de S'Ardiaca. Una casa románica con similares características.

Palmerola. — El castillo, en su plan antiguo se presta a la misma consideración.

Salas de Llierca. — Sin duda el nombre es ya de por sí significativo.

Sant Aniol de Finestres. — Can Sala, con vestigios de muy posible consideración al respecto. En el mismo término, en **La Barroca**, las ruinas del castillo de La Llobera, de reciente descubrimiento muestra analogías indiscutibles con una «sala».

Sant Martí de Llémána. — La Sala; y posiblemente Can Peradalta, en el **Pla de Sant Joan**.

Sant Martí de Llémána. — (Granollers de Rocacorba). La Sala, mansión transformada.

Sant Miquel de Campmajor. — (Briolf) Castell de Roca, masía fortificada con analogías idénticas.

La Sala ? lugar agregado a Foxà.

Viladrau. — La Sala, de antiguo origen. Posteriormente cuna de D. Juan de Serrallonga.

S. MARTI DE LLEMANA. - GRANOLLERS DE ROCACORBA. — La Sala. Mansión con sensibles transformaciones de distintas épocas. Cuna del famoso personaje Pedro Juan Sala, caudillo de la segunda guerra remensa (1484-1485).

(Foto Luis Esteva, 19-XI-71)



También ha sido admitido comparativamente con la casa Jubinyà, el famoso Mas Sobirà, de Les Guilleríes. Y así, deben ser tenidos en cuenta una regular cantidad de masías con denominaciones de Sala o La Sala; aparte el apellido del mismo nombre.

Por otra parte en tiempos de Jaume II son citadas diversas «forces» en territorio de la comarca olotina, con motivo de desposeer este rey a Ponç Hug IV d'Empúries del vizcondado de Bas y feudos anejos; Sant Esteve (Sant Esteve de Bas), Mayol, Puigpardines, Vern-tallat, Balbs, Les Preses, El Coll, Riudaura, La Masó (Riudaura); y la de les Fonts que pertenecía a un tal Juviga (**Juvinyà**).

Final

El monumento se halla en estado de ruina progresiva. La precaria construcción del «sta-

dium Juvinyà» precisa de urgentes obras de conservación, cuando menos. Afectada por la vetustez y las inclemencias, aparte las consecuencias aciagas de los célebres terremotos de 1427-1428, que debieron causarle tremendas fisuras. Otras desfiguraciones modernas y añadidos han desprestigiado el carácter de la mansión.

Pero todavía permanece en pie la mayor parte del inmueble, susceptible de una salvaguarda total. La situación del mismo, su calidad, exento como se halla por fortuna, posibilita la devolución hacia su primitivo aspecto, puesto que todo es inteligible aún, quedando testigos suficientes para permitir una entera recuperación.

Por todo ello ha sido propuesto el siguiente programa de acción: Limpieza y exploraciones previas, conducentes a un proyecto definitivo e inequívoco de una completa restauración de tan insigne monumento.



SANT MARTI DE LLEMANA. - GRANOLLERS DE ROCACORBA. — Sala. Dintel del siglo XVIII, manteniendo aún el nombre de los antiguos poseedores de la estirpe del enigmático caudillo remensa.

(Foto Luis Esteva)



SANT MARTI DE LLEMANA. GRANOLLERS DE ROCACORBA. — *La Sala. Toba de barro cocido con la referencia fecha de construcción de un porxo, en 1794.*

(Foto Luis Esteva)

BIBLIOGRAFIA

- MARTORELL, Jeroni. — *Exposició de Barcelona. Repertori Iconogràfic. La casa. Interiors. Estructures autèntiques d'habitacions, del segle XIII al XIX.* Barcelona, 1923.
- ALBUM MERAVELLA. — Vol. V. Barcelona, 1933.
- CAULA VEGAS, Francesc. — *Figures de retaule. Els Juvinyà*, en *Butlletí del Centre Excursionista de Catalunya*, núm. 512. Barcelona, 1938, pàg. 10.
- Id. id. id. — *Les parròquies i Comuns de Santa Eulàlia de Begudà i Sant Joan les Fonts.*
- CAMPS i ARBOIX, Joaquim. — *La Masia Catalana.* Barcelona, 1959.
- OLIVA PRAT, Miguel. — *Inventario de los Castillos, Fortalezas, Recintos amurallados, Torres de defensa y Casas fuertes de la Provincia de Gerona*, en «*Revista de Gerona*», núms. 40, 41, 43, 44, 45 y 46. Años 1967-1969 (en núm. 41, II parte, pàg. 59).
- HISTORIA DELS CATALANS, dirigida per Ferran SOLDEVILA. — Edicions ARIEL. Vol. tercer. Fasc. 32, pàg. 1521 i ss. Barcelona. 1966.
- ELS CASTELLS CATALANS. — Vol. III. Ed. Rafael Dalmau. Barcelona, 1971, pàgs. 166, 168 y 173.
- SOLA MORALES y DE ROSELLO, José M.^a de. — CODINA OLIVERAS, María. — LLOSAS SERRAT-CALVO, Miguel. — CAULA VEGAS, Francisco. — *Informes sobre el «Mas Juvinyà»*, enviados a la Dirección General de Bellas Artes, en 1970.
- OLIVA PRAT, Miguel. — *Interés arqueológico de la Casa fuerte románica llamada «Juvinyà»*, en Sant Joan les Fonts (Gerona). Para la declaración de Monumento Histórico-Artístico de carácter Provincial. Enviado a la Real Academia de Bellas Artes de San Fernando. Septiembre de 1971.