

Mausoleo de Ramón Berenguer II.

El Mausoleo de Matilde de Apulia en la Catedral

**Justificación. - Datos biográficos y genealógicos.
Sepulcro actual. - El escultor Guillermo Morey.**

Por **JAIME MARQUÉS**
ARCHIVERO CAPITULAR

El arte funerario en los templos

El arte funerario ha constituido en todos los tiempos una de las manifestaciones más elevadas del espíritu humano, ya que el hombre, consciente de su inevitable caducidad, ha tratado de prolongar siquiera su recuerdo erigiendo monumentos funerarios que conserven sus despojos, y la fe en la resurrección final ha venido a sublimar esa ansia de perduración confiriendo a la memoria de los difuntos un carácter sagrado que preserva a los sepulcros de la curiosidad y de la profanación.

Por ello los templos han sido siempre un lugar ideal para la expansión del arte funerario, y éste a su vez ha acrecentado la importancia de un templo y ha enriquecido su veneración. La *catedral de Gerona se enorgullece de conservar en su recinto los sepulcros de personajes eminentes, y la multitud e importancia de éstos ha influido en la consecución del título de basílica con que se distingue.*

Ya en otros números de REVISTA DE GERONA hemos puesto de relieve la importancia del mausoleo de Leonor de Cabrera, sito en la capilla de San Rafael en el Claustro, —que ha estimulado un nuevo estudio, brillante como todos los suyos, del historiador y heraldista don José María de Solá-Morales— y del obispo Guillermo Ramón Boil, sito en la capilla que se utiliza para el Monumento de Semana Santa. Por su parte Monseñor José Morera Sabater ha dado a conocer importantes datos sobre la sepultura común de obispos en la Catedral; con todo lo cual se evidencia el interés que nuestra REVISTA viene prestando a un tema tan interesante.

No es el último en importancia el mausoleo de la condesa MATILDE DE APULIA, generalmente llamada MAHALTA o MAFALDA, colocado sobre ricas ménsulas en el lienzo de pared que corre entre las capillas del santísimo Sacramento y de Santa Elena en la parte sur del edificio.

Justificación.

Pero mientras el sepulcro de su esposo, Ramón Berenguer II, ha gozado siempre de gran popularidad y se ha visto envuelto en un halo de leyenda a causa de su trágica muerte, en cambio el mausoleo de doña Matilde ha permanecido en la oscuridad y ha quedado rodeado de incertidumbre acerca de su atribución.

La causa principal de las dudas fue la creencia de que la condesa Ermesendis, esposa de Ramón Borrell, había sido sepultada en la catedral de Gerona. Pero lo cierto es que doña Ermesendis falleció en el castillo de Besora (Barcelona) y no conocemos ningún documento coetáneo que atestigüe el traslado de sus restos a Gerona. Sólo en el siglo XIV, al pie de los datos biográficos de esta condesa reseñados en el Martirologio del siglo XIII, se añadió una nota que dice:

“Iacet prope eius virum Raimundum Berengarium, comitem Barchinonensem vocatum Cap d’Estopes”. Que significa: “Yace cerca de su marido Ramón Berenguer, conde Barcelona, llamado Cap d’Estopes”.

El autor de esta nota tardía recogió la noticia de que las sepulturas de Ramón Berenguer y de su esposa estaban contiguas una a otra, como lo estaban antes de su traslación, junto a la puerta principal de la Seo, pero equivocó el nombre de la esposa del Cap d’Estopes y lo confundió con el de la esposa de Ramón Borrell.

Pero el Martirologio del siglo XI, coetáneo a la muerte de Ermesendis trae esta lacónica noticia:

“Eodem die (Kalendas Martii) anno Dominice Incarnationis M L VIII obiit Ermessindis comitissa”. A saber: “En el mismo día primero de marzo del año de la Encarnación 1058 falleció la condesa Ermessendis”. La fecha según la cuenta actual equivale a primero de marzo de 1059. En memoria de Ermessendis se celebraba un oficio de aniversario con fecha de primero de marzo, por lo cual la documentación del archivo abunda en referencias de la condesa, y sin embargo nada consta sobre la existencia de su sepultura en la catedral, a excepción de la errónea nota de mano el siglo XIV.

Nos confirma en la atribución de nuestro mausoleo a Matilde de Apulia, esposa del Cap d’Estopes, el contenido del acta capitular de fecha 7 de abril de 1412, según la cual el Cabildo cedió a “Arnaldo de Roca, para construir su sepultura, un lugar junto a la puerta principal, hacia el muro de poniente, en cuyo lugar, según se dice, se hallaba anteriormente el sepulcro de la noble condesa de Gerona, el cual lugar se halla precisamente a la parte izquierda entrando

a dicha Seo". Dado que como es sabido, en la puerta principal estaba sepultado cerca de él, hemos de excluir definitivamente a Ermesendis y atribuir aquella sepultura a Matilde de Apulia.

A 5 de noviembre de 1385 el rey Pedro IV de Aragón hizo trasladar los sepulcros de sus predecesores al lugar donde se hallan actualmente en los hermosos mausoleos que enriquecen el arte funerario de nuestra Seo.

Todavía en el siglo XVIII, según atestigua el cronista Sulpicio Pontic, del sepulcro del conde pendía una inscripción que contenía la memoria del traslado.

Datos biográficos

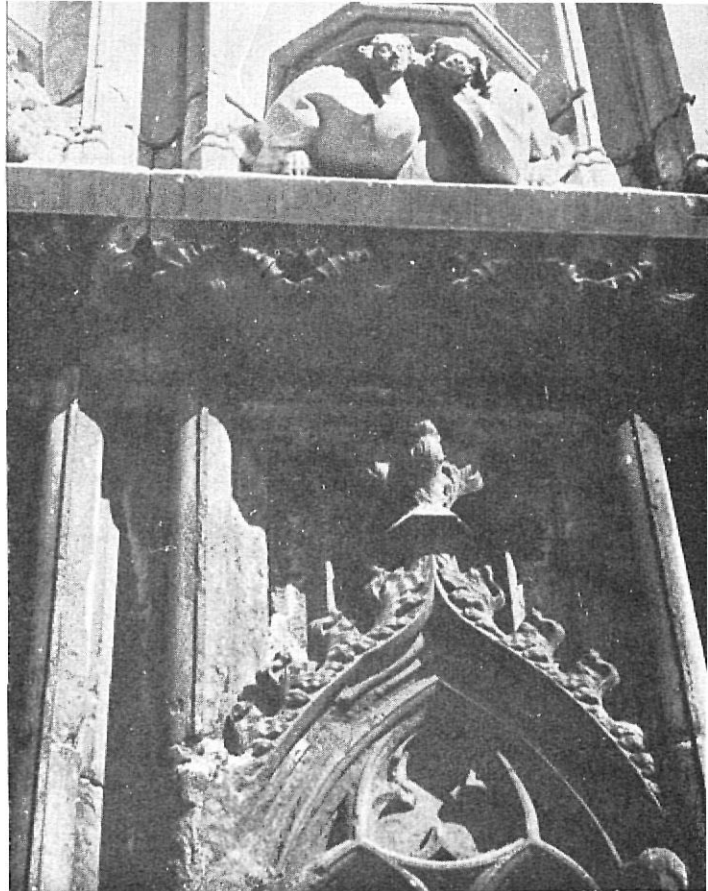
Matilde de Apulia nació alrededor del año 1061 de los nobles príncipes Roberto Giscardo de Apulia y Sikelgaita de Salerno. El nombre de Matilde es frecuente en la genealogía de los duques de Normandía. Era hermana de Roger I, duque de Apulia, nombrado por el papa Urbano II en 1089.

Antes del 18 de junio de 1078 casó con el conde Ramón Berenguer II en Barcelona, el cual regía junto con su hermano Berenguer Ramón II los condados de Barcelona y Gerona. De este matrimonio en 11 de noviembre de 1082 nació en Rodez (Francia) un hijo que fue después Ramón Berenguer III el Grande.

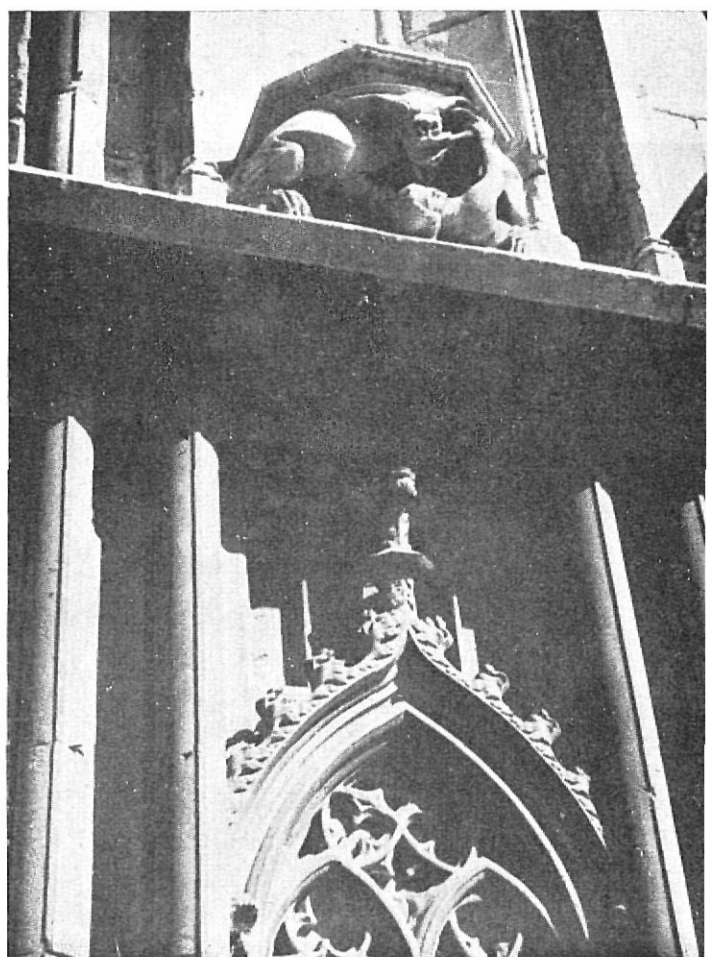
A 5 de diciembre del mismo año 1082 murió asesinado Ramón Berenguer II en los bosques de Hostalric, en el paraje denominado Perxa d'Astor, y fue sepultado en nuestra Seo junto a la puerta principal.

Viuda Matilde y estando el condado en manos de su cuñado Berenguer Ramón, contrajo segundas nupcias con Aimeric II, vizconde de Narbona, con el que convivió hasta el año 1106 en que volvió a enviudar.

Nuestra condesa Matilde vino entonces a Gerona e ingresó en religión. Puesto que no conocemos otro monasterio femenino establecido en Gerona en aquellas fechas que el de San Daniel, suponemos que en éste residiría hasta su muerte acaecida poco antes de 28 de agosto de 1108. Fue sepultada en la iglesia de Santa María, o sea en la Catedral, cerca del sepulcro de su marido entrando a la izquierda. Como hemos dicho, en 1385 los restos fueron trasladados al lugar actual.

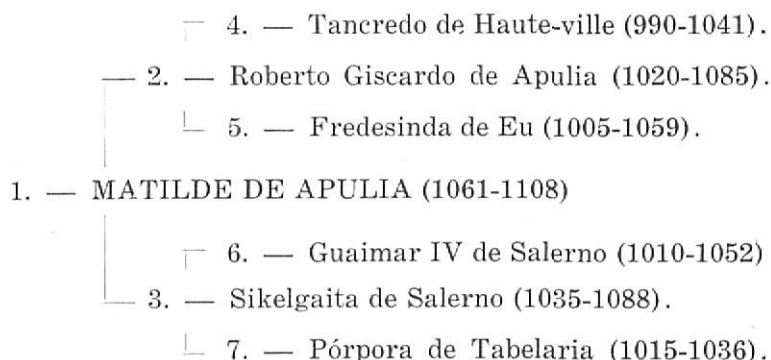


Arcos y ménsulas de la fachada de los Apóstoles.



Datos genealógicos

Debemos a la amabilidad del genealogista internacional *Szabalos de Vajay* el conocimiento de algunos datos que nos han permitido reconstituir la ascendencia paterna y materna de Doña Matilde de Apulia, según puede verse en el adjunto gráfico:



El padre de nuestra condesa, *Roberto Giscardo de Apulia*, fue el famoso guerrero normando que llenó con sus hazañas gran parte del siglo XI en las regiones de Apulia, Salerno, Calabria y Sicilia. Nació alrededor del año 1020 en Hauteville, población de Normandía en Francia. Entre los años 1046 y 1047 se estableció en Italia meridional, donde los normandos, dejando su vida de navegantes aventureros, obtuvieron importantes posesiones en tierra firme. En 1057 era jefe de los guerreros normandos que luchaban en Apulia, cuya conquista culminó con la toma de Bari en 1071. En 1058 casó con Sikelgaita de Salerno y en 1059 era ya duque de Apulia, investido por el papa Nicolás II. Falleció el día 17 de Junio de 1085 en Venosa y fue sepultado en la iglesia de la Santísima Trinidad. Era hermano de Guillermo, Brazo de Hierro, primer conde de Apulia, y de Drogo, segundo conde, investido por Enrique III en 1047.

La madre de Matilde, *Sikelgaita de Salerno*, había nacido alrededor del año 1035 de Guaimar IV de Salerno y de Pórpura de Tabelaria, príncipes de Salerno, duques de Analfi y de Sarrento, de Gaeta, de Apulia y de Calabria. Falleció el día 27 de marzo de 1088 y sus restos fueron trasladados a la Basílica de San Pedro de Montecasino a 16 de abril de 1090.

El abuelo paterno de Matilde, *Tancredo de Hauteville*, nacido alrededor de 990, era señor de la décima parte del feudo de Hauteville y casó con Muriel hacia el año 1010. Esta dama era hija bastarda de Godofredo de Normandía, conde de Eu y de Brionne, y al parecer tenía una hermana menor que era llamada Fredesinda. Muriel falleció hacia el año 1020 y Tancredo casó en segundas nupcias con Fredesinda, en la que engendró el famoso Roberto Giscardo. Falleció en el año 1041.



Detalle de una ménsula.

Mausoleo de Matilde de Apulia
y ménsulas del mismo.

La abuela paterna, *Fredesinda de Eu*, nació alrededor de 1005 y falleció en 1058.

El abuelo materno de Matilde, *Guaimar IV de Salerno*, nació en 1010, fue asociado a su padre en el principado de Salerno en 1018 y casó alrededor de 1030 con Pórpura de Tabetaria. En 1027 era príncipe de Salerno, en 1038 lo era de Capua; en 1039 figura como duque de Analfi y de Sarrento; en 1040 era duque de Gaeta. Esta carrera ascendente se vio truncada a partir de 1047, en que fue despojado del principado de Capua y del ducado de Apulia y de Calabria, que fueron cedidos por el Emperador Enrique III a Drogo de Hauteville, hijo de Tancredo de Hauteville sucesor de Guillermo Brazo de Hierro, de Hauteville, y antecesor inmediato de Roberto Giscardo. Guaimar IV fue asesinado en Lido de Salerno a primeros de junio de 1052 y fue sepultado en la Catedral de San Mateo de Salerno.

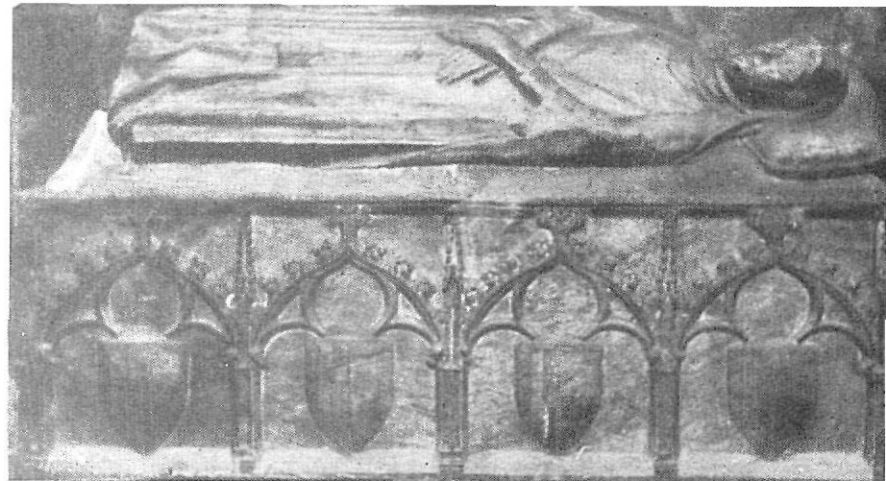
Pórpura de Tabetaria nació hacia 1015, casó con Guaimar en 1030 y murió en 1036 dejando a su hija Sikelgaita casada con Roberto Giscardo, el triunfador en la campaña de Apulia. Así la decadente familia de los duques de Apulia y príncipes de Salerno recibió nueva sangre en los príncipes normandos que allí se establecieron.

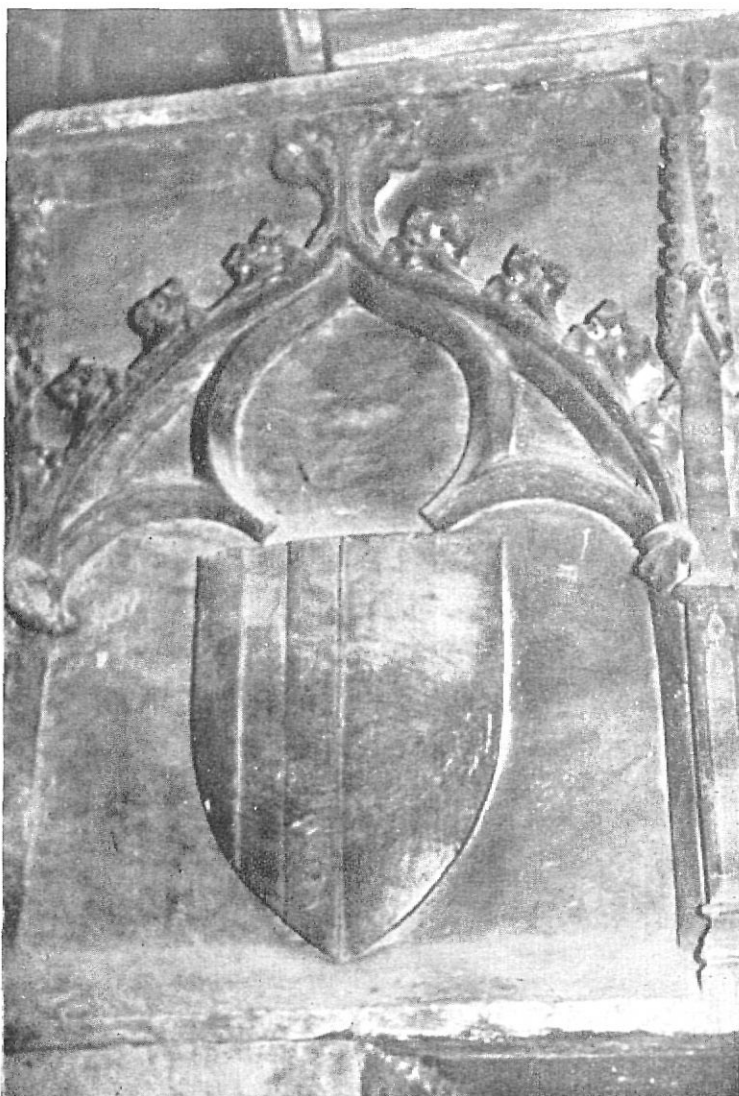
A la muerte de Guillermo II, hijo de Roger I, los títulos que los Hauteville poseían en Italia pasaron a la corona de Sicilia, en la persona de Roger II, en 1127.

El Sepulcro de Matilde

El actual sepulcro de nuestra condesa es el mismo que estuvo situado junto a la puerta principal de nuestra Seo. Es de observar que en 1385 no se construyó un sepulcro nuevo, sino que el antiguo fue revestido de placas de mármol esculpidas en relieve, formando cuadros que contienen escudos enmarcados en pilastras laterales y arcos trilobulados en su parte superior. En la base de esas placas, en el fondo, y en la parte posterior del sepulcro aparece íntegra la rústica caja del sarcófago primitivo. En la parte superior, sin más enlace que una argamasa de apoyo, se halla la estatua yacente de la condesa, de gran sencillez de líneas, no exenta de belleza.

Los blasones que aparecen en el sepulcro de su marido, el Cap d'Estopes, contienen los palos de la dinastía catalano-aragonesa, pero los del sepulcro de Matilde tienen sólo dos palos, quedando lisa la mitad izquierda del campo.





Arco y escudo del Mausoleo de Matilde.

La caja del sepulcro mide 0'65 de altura, 1'85 m. de anchura y 0'70 m. de fondo. El adorno delantero está formado por cuatro recuadros de las características indicadas y las caras laterales tienen sendos cuadros con el mismo adorno.

Todo el sepulcro descansa sobre dos ménsulas de piedra de Gerona, esculpidas semejando monstruos y aves fantásticas.

Guillermo Morey, autor del sepulcro actual

Hemos examinado diligentemente todo el contorno del sepulcro de Matilde y también el de Ramón Berenguer y no hemos descubierto el más leve indicio del autor de las esculturas puesto en forma de firma o de monograma. También hemos examinado los asientos de los libros

de *Obra* de los años 1385 y 1386 sin hallar dato alguno del pago de los gastos de confección o colocación de los mausoleos. Sin duda todo corrió a cargo del rey Pedro IV el Ceremonioso, el cual, hallándose en Figueras en el año 1385, ordenó que se pagase al maestro Guillermo Morey, a la sazón residente en Gerona, sus trabajos por la obra de las tumbas de Ramón Berenguer y de su esposa Mahalta, que por orden real construyó en el interior de la Seo Gerundense.

Guillermo Morey, autor de los relieves que describimos, era hermano de Pedro Morey, director de la portada del Mirador o del Mar, de la Catedral de Palma de Mallorca. Al morir éste en 1394, Guillermo fue solicitado por el Cabildo de Palma para continuar la obra de aquel portal, pero no se decidió de abandonar Gerona, en donde venía trabajando en la Seo desde el mes de Marzo del año 1376 bajo la dirección del maestro mayor Pedro C. a Coma. A 23 de Marzo fue nombrado maestro mayor, cargo que ejercía todavía en 1394, en que estaba labrando la puerta de los Apóstoles de nuestra catedral.

Cesan las noticias de él en los documentos del Archivo en 1397, a causa de una laguna en los libros de obra, que faltan desde este año hasta 1402.

Las peanas de los Apóstoles que se conservan en nuestro portal, a la derecha del espectador, esán adornadas con animales monstruosos semejantes a los de las ménsulas de nuestros sepulcros; lo cual nos parece confirmar la atribución de ambas obras al maestro Guillermo Morey.