



TESELA

ARQUEOLOGICA

13.^a Campaña de Excavaciones en Ullastret

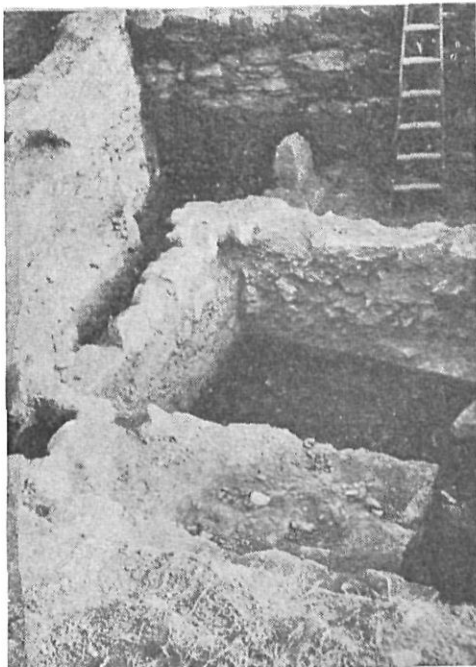
Desde Diciembre de 1962 en que dieron comienzo los trabajos, se está desarrollando la 13.^a campaña oficial de excavaciones arqueológicas en el yacimiento de Ullastret, propiedad de la Diputación de Gerona.

Los trabajos del presente año comprenden la apertura de una gran zanja transversal a la muralla Oeste, practicada en el interior del recinto enfrente de donde se halla una torre cuadrangular de flanqueo y que se dirige hacia la vertiente levantina para hallar las estructuras de la respectiva muralla que cierra el recinto superior por aquella parte de la ciudad.



Cortes campo triangular próximos a torre cuadrangular.

En este sondeo llevado a cabo de Oeste a Este han sido descubiertas varias habitaciones, las primeras de ellas, con distintos niveles arqueológicos se hallan adosadas a la muralla de poniente y principalmente al paramento interno de la torre cuadrangular citada. La excavación servirá asimismo para fechar la época de construcción de aquella torre puesto que han sido descubiertos niveles arqueológicos que constituyen fondos de cabañas de habitación que se situaron encima de la misma y en la zona interior de ella. Los materiales cerámicos encontrados fijarán la fecha inicial de aquellas habitaciones posteriores a la edificación de la torre cuadrangular que es la primera que el visitante puede contemplar en su recorrido por el yacimiento.



Cortes campo triangular.

A lo largo de los trabajos de excavación y en su desarrollo hacia el interior del predio denominado campo triangular Sagrera han aparecido una calle que sigue la dirección Norte-Sur, pavimentada con piedra y que comunicaba con las dependencias destinadas a viviendas ubicadas a ambos costados de la



Cortes campo triangular.

que han permitido su restauración total, algunos de ellos con escenas figuradas de temas mitológicas, pertenecientes al estilo de figuras rojas de la segunda mitad del siglo V a. de J. C. y de fabricación ateniense; junto con esas piezas aparece la cerámica vulgar o común de procedencia local que se fecha por hallarse en un momento coetáneo con los aludidos vasos griegos.

Hasta el momento de aparición de este número de Revista de Gerona los trabajos de excavación siguen a ritmo acelerado mientras se obtienen los planos de la zona excavada y los correspondientes a la campaña anterior, para la confección de la Memoria de aquellos trabajos.

Al mismo tiempo ha sido emprendida la labor de apertura de varias catas y sondeos en los campos próximos al yacimiento situados en los alrededores del mismo, para exploración del subsuelo de ellos antes de que se proceda a convertirlos en vertedero de tierras procedentes de la excavación.

También se llevaron a cabo otras excavaciones estratigráficas en el interior del recinto, en especial en aquellas zonas que quedaron afectadas por las intensas nevadas y el consiguiente hielo que se produjo tras de las mismas y que reveló la presencia de algunas capas arqueológicas en distintas zonas del yacimiento.

Se hallan en marcha asimismo los trabajos de limpieza, restauración, dibujo y clasificación de la enorme cantidad de material que las recientes excavaciones han exhumado en el poblado prerromano de Ullastret, para dar cuenta de las piezas más sobresalientes en el número próximo de esta publicación.



Excavaciones después temporales nieve.

Visitas a Ullastret

Entre las numerosas visitas efectuadas al yacimiento de Ullastret y a su Museo Monográfico en la presente temporada de excavación, debemos destacar las siguientes.

Los componentes del Coloquio del grupo Ródano-Rhin que tuvo su sede en la Universidad de Montpellier, terminando sus sesiones científicas en Ampurias y Ullastret, dirigidos por el Prof. J. J. Hatt, de la Facultad de Letras y Conservador del Museo Arqueológico de Estrasburgo, formando parte del mismo destacados especialistas arqueólogos de Francia, Suiza, Alemania, Inglaterra y algunos españoles que se adherieron a la expedición. Entre los componentes de la vecina nación francesa estaban los excavadores de yacimientos del Midí que guardan íntima relación con el poblado de Ullastret.

En su estancia recorrieron el recinto contemplando las zonas excavadas del mismo y los problemas que entraña la construcción de las murallas y su relación con otros sistemas defensivos, estableciéndose un debate sobre el tema en cuestión. Reconocieron los trabajos de la campaña actual de excavaciones y finalmente admiraron las colecciones que se exhiben en el Museo Monográfico, haciendo grandes elogios de los trabajos que se están realizando y de la labor que realiza la Diputación de Gerona de Ullastret.

Fueron acompañados en su visita por el Director de las Excavaciones Sr. Oliva.

Visita de Profesores y Alumnos de la Universidad de Friburgo

Visitaron Ullastret y sus excavaciones dedicándoles una jornada, varios profesores y alumnos de la Facultad de Arqueología de la Universidad alemana de Friburgo, en camino hacia otros yacimientos del Levante español. Les acompañaba el profesor titular de Prehistoria de aquella Universidad, Dr. Egon Sangmaister.

En Ullastret les atendió y acompañó el Director de las excavaciones mostrándoles el estado actual en que se encuentran aquellos trabajos y los descubrimientos más recientes efectuados en la 13.^a campaña de excavaciones, coincidiendo precisamente ante el descubrimiento de algunas piezas griegas que figurarán entre las mejores de las exhumadas hasta el presente en el poblado prerromano de Ullastret.

Los alumnos de la Universidad que poseían ya planos y algunas publicaciones referentes al yacimiento bajo ampurdanés completaron su información con algunos dibujos y datos que obtuvieron en el Museo Monográfico que visitaron detenidamente al final de la jornada.

Visita de Curso de Arqueología de la Universidad de Barcelona

Acompañados por el catedrático titular de la asignatura de Arqueología de la Facultad de Filosofía de la Universidad de Barcelona, Dr. Juan Maluquer de Motes, dedicaron un día entero a las excavaciones de Ullastret, realizando una clase práctica sobre el terreno, mientras se desarrollaba la 13.^a campaña de excavaciones, los alumnos de arqueología de Barcelona, recibiendo las explicaciones de su profesor y del Director de los trabajos Sr. Oliva. Presenciaron la excavación y la labor realizada en la misma.