

El pont Estret de Girona

Proposta d'una altra ubicació d'un pont medieval desaparegut, situat sobre el riu Onyar, a partir d'antics plànols i documents

Text > RAMON PRIOR I TIÓ, informàtic i aficionat a la geografia i a la microhistòria

Es coneixen gairebé tots els ponts que històricament han travessat el riu Onyar a l'altura de la ciutat de Girona, però n'hi ha un que, encara que sigui secundari, ha fet anar de corcoll els historiadors. S'anomenava *Pontem Fretum* ('pont Estret') i estava als afores de la ciutat, sota el puig de Montilivi. Com que se'n té poca informació i a més no en queda cap vestigi, tradicionalment s'ha situat a prop de l'actual pont de la Font del Rei. Aquest article en proposa una altra ubicació, basada en arguments documentals, constructius, geogràfics i geològics.

Abans de començar, cal aclarir que es té constància d'un altre pont a Girona amb un nom similar, el *Pontem Fractum*. Es va construir en el segle XIV sobre el riu Ter i connectava els afores de la ciutat amb l'actual barri de Fontajau, per on passava un brançal del camí de França. Estava situat entre l'antic pont de la Barca i el nou pont de la Barca (o pont de França) i, submergits sota l'aigua del riu, encara es poden veure els fonaments que el suportaven.

Què era i on es creu que estava situat?

El *Pontem Fretum* ('pont Estret') era un pont de pedra antiquíssim, de possible origen romà, que és citat per primer cop en un document de l'any 1190 en què es detallen els límits territorials de la ciutat de Girona. S'hi llegeix: «[...] infra fontem de petreto et sanctum Daniele et turrem maioren de Gerundella et pontem fretum et Kaderitam Superiorem» ('[...] entre la font de Pedret, Sant Daniel, la Torre

Gironella, el pont Estret i la Cadireta superior'). S'utilitzava per enllaçar una zona encara no urbanitzada extramurs de la ciutat amb el barri actual del Pla de Girona i Montilivi. Tenia aquest nom perquè, en realitat, era un petit viaducte complementari als ponts que ja hi havia dins del nucli urbà de Girona, i el feien servir vianants i animals de càrrega. El topònim també va fer referència als entorns del pont, on hi havia diversos camps i feixes que eren propietat de jueus de la ciutat. Però a partir de 1314, els documents ja comencen a anomenar-lo *Ponte Fracto* ('pont Trencat'). Per tant, s'ha de suposar que en aquells anys es degué començar a enrunar i finalment va acabar desapareixent. A falta de dades determinants i per consens entre els historiadors, tradicionalment s'ha situat a prop de l'actual pont de la Font del Rei, sota el puig de Montilivi.

Proposta d'una altra ubicació

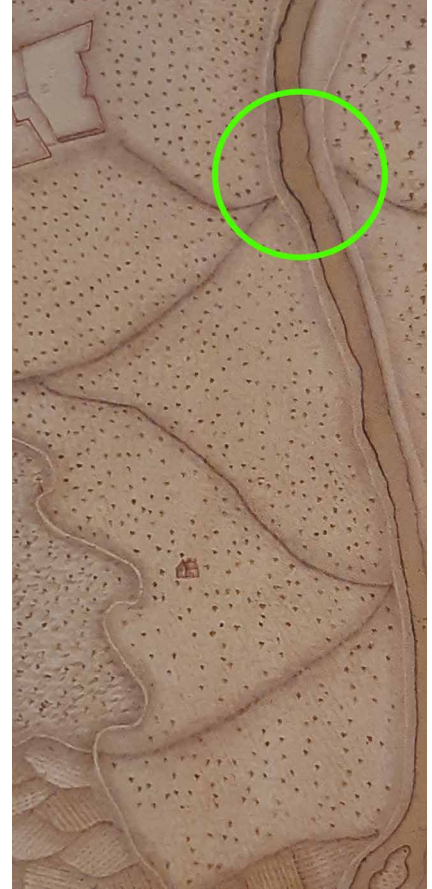
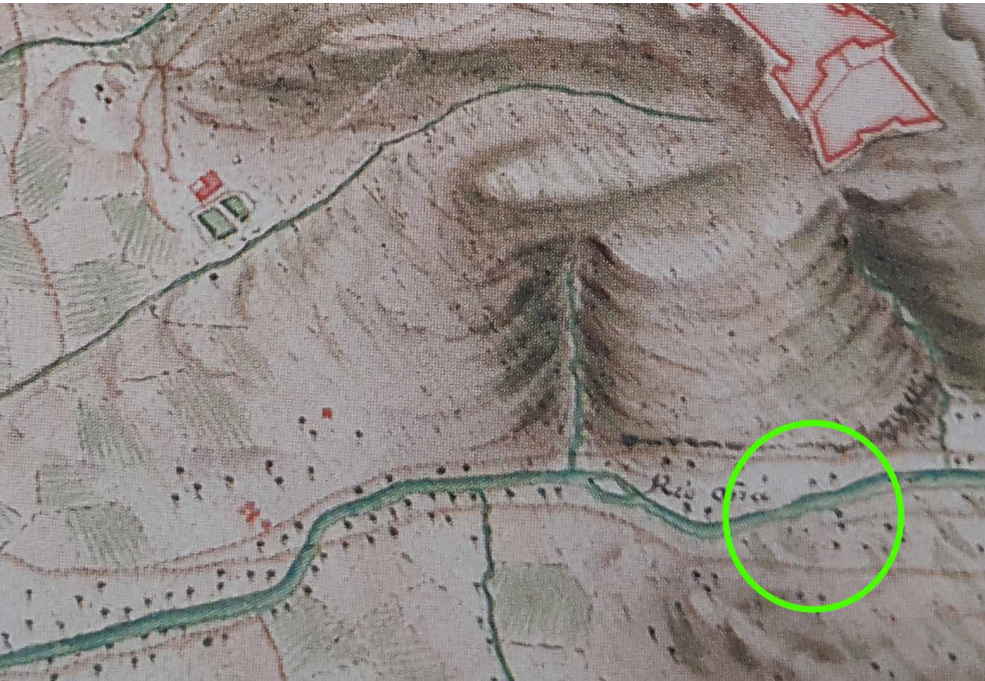
La ubicació que proposem, amb els arguments que n'intenten demostrar la certesa, se situa en un paratge a vuit-cents metres aigües amunt de l'emplaçament tradicional. Aquest lloc és a mig camí entre les anomenades Tres Roquetes, una antiga zona d'esbarjo fluvial, i els primers murs del cementiri vell de Girona, a la carretera de Sant Feliu de Guíxols. Les coordenades són 41° 58' 21,46" N; 2° 50' 02,50" E. En la documentació gràfica i en les ortofotos que presentem, la ubicació tradicional apareix marcada amb un cercle vermell i la que suggerim, amb un de verd.

Arguments documentals

Els plànols més antics que es conserven de Girona i rodalia apareixen a final del segle XVII. La majoria són força rudimentaris, tenien exclusivament un ús militar i van ser dibuixats pels enginyers de l'exèrcit francès durant



>> Les dues localitzacions del Pontem Fretum. A l'esquerra, la tradicional i, a la dreta, la proposada. (Foto: VISSIR3)



>> Plànols de Girona, un de 1712 i un de posterior. Els camins que porten a la ubicació del pont que proposem hi estan encerclats.
(Foto: ATLES I GIRONA CIUTAT)

els diferents setges a què van sotmetre la ciutat. S'hi recollia informació dels accidents geogràfics que podien ser rellevants per dur a terme accions de guerra. El que no servís per a aquest objectiu, els importava poc. Per tant, és fàcil d'imaginar que quan en el segle XIV el pont va desaparèixer, els camins que hi portaven també van quedar en desús i amb el temps es van perdre. Evidentment, cap mapa futur ja no va recollir el que no existia.

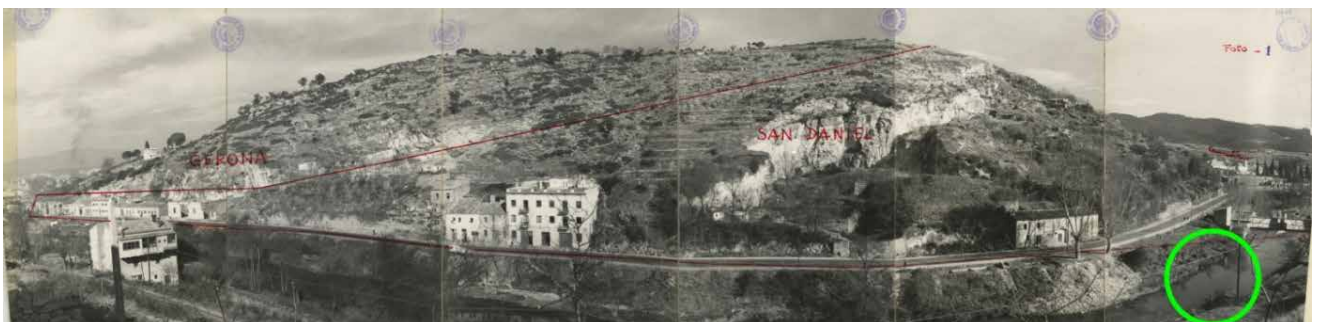
Amb tot, hi ha diverses cartes militars del segle XVIII, alguna amb traços força precisos, que mostren unes vies que es dirigeixen cap al riu, exactament al lloc que proposem, tot i que no el travessen. S'ha de suposar que els cartògrafs van voler deixar constància del que havien contemplat, que possiblement eren les exigües restes dels

camins oblidats. Desafortunadament, no ofereixen cap altra indicació.

Quant a documentació escrita, n'hi ha poca en què es parli pròpiament del pont, i quan s'hi esmenta és només per posicionar-lo geogràficament respecte a un altre indret. En uns manuscrits datats de 1246 i de 1255, un jueu anomenat Salomó apareix com a propietari d'un es de feixes al peu d'una muntanya *ad Pontem Fretum* ('cap al pont Estret'). En aquest cas, tot i que se'n citen les afrontacions amb finques adjacents, no se n'ha pogut identificar cap. Però sabem que el cultiu en feixes o en terrasses és propi de llocs amb un cert desnivell, com és el cas dels voltants de la ubicació que proposem, en els dos marges del riu.

En uns pergamins posteriors, de 1314, s'hi llegeix que el ciutadà de Gi-

En tenim la constatació gràfica en alguns dels mapes més antics de Girona. S'hi pot comprovar que al lloc de la ubicació tradicional hi va haver, durant molts anys, una petita illa fluvial (en alguns plànols n'apareixen quatre) formada per al·luvions del riu.



>> Límits entre Girona i Sant Daniel, vistos des del puig de Montilivi, el 1961. Encerclada, la ubicació del pont que proposem. (Foto: AJUNTAMENT DE GIRONA)



>> Límits entre Sant Daniel i Girona, vistos des de les Pedreres, el 1961. La fletxa indica la proposta d'ubicació del pont, que queda amagat. (Foto: AJUNTAMENT DE GIRONA)

rona Pere Duran de Baldac, que va ser cremat anys més tard per heretge, va comprar al jueu Astruc Caravita, per un preu molt elevat, un camp al lloc de *Pontem Fretum*. Al cap de dos dies, li va comprar un altre camp més gran anomenat Perelló. Se'n desconeixen les localitzacions exactes, però sí que sabem que tots dos terrenys estaven entre el puig de Montilivi i la muntanya de les Pedreres, coneguda en aquella època com la muntanya de Girona.

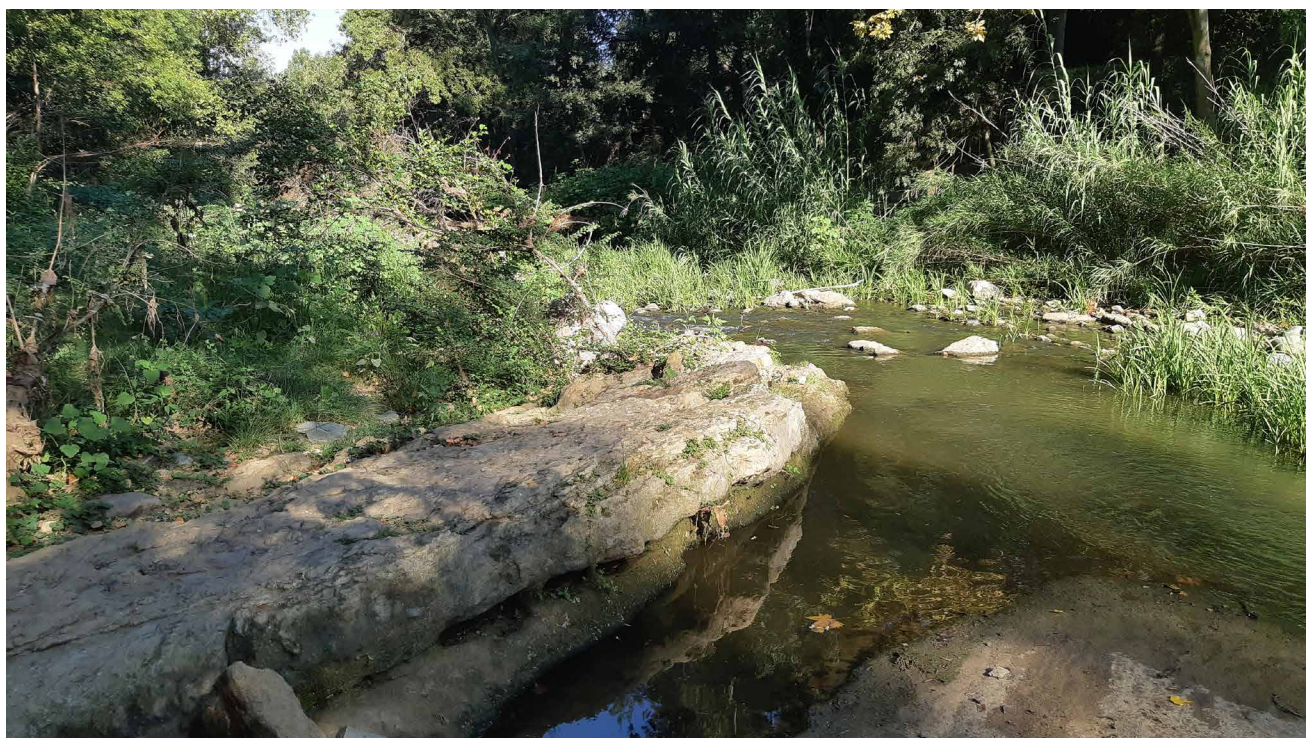
A més, hi ha uns capbreus notariaus, amb data de 1348, en què es menciona que els gironins Pere de Valldellops i Brunissenda tenen unes feixes pel convent de la Mercè de Girona, al «lloc

del Bec Eixut, prop del pont Estret». El nom d'aquest raval, extramurs de la ciutat, feia referència a unes terres que eren domini del castell de Gironella (Torre Gironella) i que corresponien aproximadament a l'actual barri de Vista Alegre. Hi ha la possibilitat, però, que el topònim Bec Eixut igualment fes al·lusió a l'angost espai ribere encallat riu amunt i que també era possessió del castell. Si fos així, aquestes feixes, que encara avui existeixen, serien les que estan situades pel cim de les últimes cases del carrer del Carme i per sobre del nostre pont.

Finalment, hi ha uns altres documents, de 1451 i de 1715, que des-

criuen, gairebé amb les mateixes paraules, els límits de la ciutat. Fan referència a una poc coneguda «resclosa de mossèn Santdionís» sobre l'Onyar, que servia de fita fronterera. Aquest dic, del qual tampoc queda cap resta, substituïa com a terme el nostre pont, que ja havia desaparegut, i devia estar, per tant, situat al mateix lloc. Ho podem saber perquè, segons detallen ambdós documents, la frontera de Girona tenia en aquella zona un recorregut rectilini que començava a la llunyana capella de Sant Miquel de Palau, es dirigia cap a la muntanya de les Pedreres i passava exactament pel cim de la resclosa.

Però ja en època contemporània trobem una anomalia que cal destacar. Té relació amb el municipi veí de Sant Daniel, que incloïa el nucli de Vila-roja i que el 1963 va ser agregat a la ciutat de Girona. Fins a aquella data, el terme que delimitava la ciutat amb Sant Daniel pel marge dret del riu Onyar (per la muntanya de les Pedreres) estava situat a les primeres cases del carrer del Carme, entrant per Vila-roja. El problema és que aquesta fita estava a quatre-cents metres de la ubicació de la resclosa i, per tant, massa allunyada. En canvi, al marge esquerre del riu (pel puig de Montilivi), la fita estava efectivament establerta



>> La llosa de pedra que suportava un dels pilars del pont. (Foto: RAMON PRIOR)



>> Desgast inusual a la superfície de la llosa.
(Foto: RAMON PRIOR)

al lloc de la resclosa. Això significaria que en algun moment posterior a 1715 la frontera del municipi de Sant Daniel a la riba dreta del riu es va fer avançar uns metres en detriment de la de Girona. Ho podem comprovar en unes fotografies preses abans de l'annexió. El cas és que, de moment, als arxius dels dos municipis no s'ha localitzat cap document que n'expliqui la raó.

Arguments constructius

A la ubicació que suggerim hi ha una llosa de pedra que s'endinsa en el riu des del marge esquerre. El fragment avui visible fa uns deu metres de llargada per dos i mig d'amplada, i té un angle de quaranta-cinc graus que arriba fins al mig de la llera. L'extrem de la llosa situada al mig del riu també ha estat modificat per l'home, perquè s'hi aprecien fractures amb angles de noranta graus, probablement per encabir-hi els carreus necessaris per afermar l'obra. Si en aquest punt descansava un dels pilars del pont i l'altre estava aixecat en el marge dret del riu, l'ull del pont devia mesurar un màxim de dotze metres. Pel que sabem de construccions similars, era d'una longitud fàcilment assumible pels metres d'obra medievals, o potser pels arquitectes romans, que eren uns enginyers excel·lents.

S'observa també un desgast inusual en tota la superfície de la llosa, amb diversos solcs longitudinals bastant irregulars, que podrien ser la conseqüència del sobreèsforç de les parts més febles en sostenir una gran càrrega vertical, fos un pilar o la via que conduïa al pont mateix. També es podria tractar de regates manuals que podrien haver servit per afermar el morter que lligava amb solidesa els carreus a la mateixa roca. És significatiu que cap de les altres lloses properes a aquesta no mostrin aquests senyals.

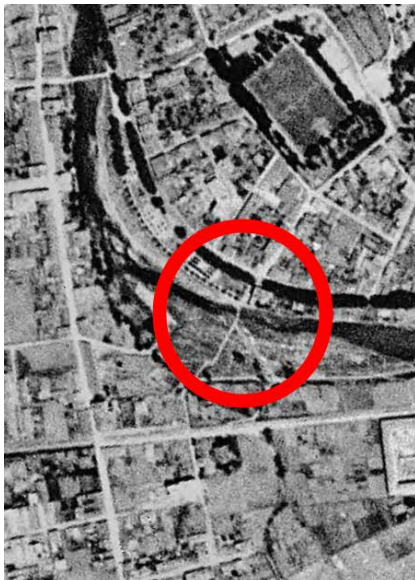
Quant a les ribes, les dues han estat molt transformades en època moderna i, dissortadament, ja ha desaparegut qualsevol rastre dels camins que s'hi dirigien. Així doncs, el marge esquerre, un antic camí ral, va ser terraplenat el 1889 per construir el ferrocarril de Sant Feliu de Guíxols a Girona, el popular Carrilet de Sant Feliu. El 2004 es va fer un carril bici sobre les restes de l'antiga plataforma de la via del tren. El marge dret, ocupat pràcticament en tota l'amplada per l'anomenada *carretera de Sant Feliu*, era la prolongació natural del carrer del Carme i comunicava Girona amb el municipi de Sant Feliu de Guíxols. Com que era la principal via de comunicació entre aquestes dues



>> Antics carreus del pont arrossegats i enfonsats riu avall de la nova ubicació. (Foto: RAMON PRIOR)



>> Mapes de 1696 i de 1913 i imatge aèria de 1946. Encerclat, l'emplaçament tradicional del pont. (FOTOS: ATLES I GIRONA CIUTAT I VISSIR3)

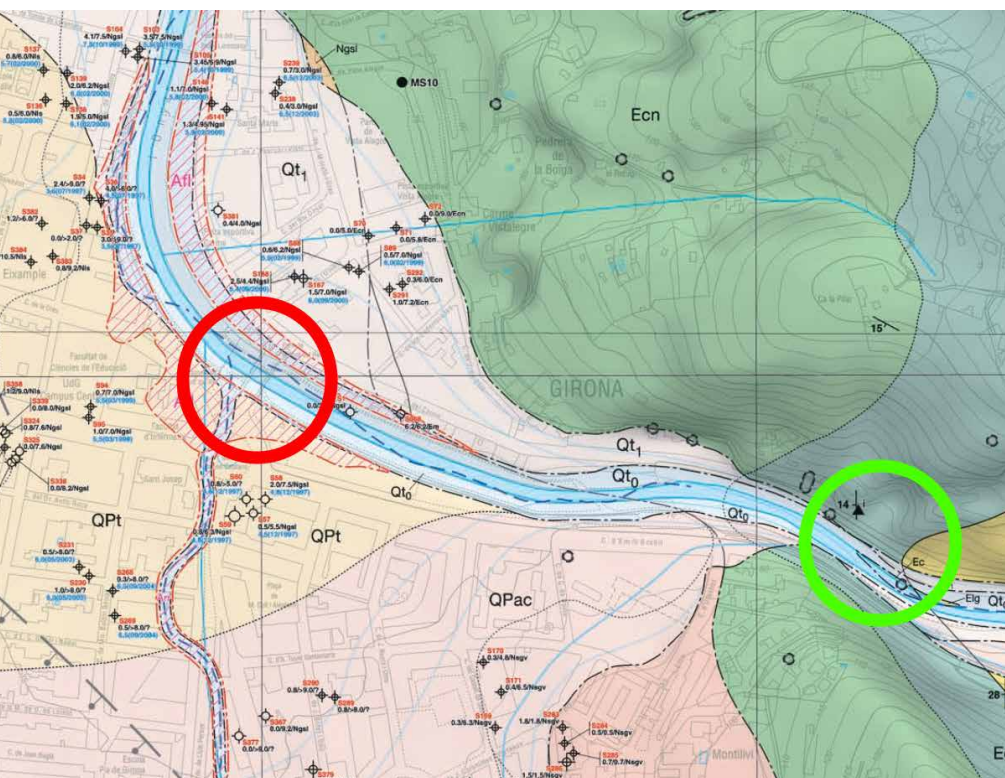


poblacions, durant anys va ser objecte de millores contínues i s'hi van aixecar murs de contenció per prevenir els danys que poguessin produir les repetides riuades de l'Onyar. El resultat és que també s'hi ha perdut qualsevol vestigi del camí. Però hi ha una particularitat: cent metres més avall de la nostra ubicació encara es detecten, escampats i submergits dins la llera, un gran nombre de carreus perfectament escairats. No coneixem l'existència de cap altra obra immediata riu amunt, a part de la desapareguda resclosa de Santdionís. Per tant, podem sospitar que són els carreus més voluminosos del nostre

pont, que haurien estat arrossegats durant anys per les contínues riuades fins que van quedar dipositats al lloc on ara els veiem. Expliquen aquest fet dues grans roques assentades al mig del llit fluvial, que fan de tap i que degueren impedir que les pedres rodesin riu avall.

Respecte a aquestes inundacions, a Girona eren freqüents i hi feien molt de mal, ja que també havien enderrocat altres ponts i hi havien causat víctimes mortals. Des del 1193 estan documentats més de cent cinquanta episodis de crescudes a la ciutat. Una de les més conegudes és la de 1430 al poble de Riudellots de la Selva, a deu quilòmetres riu amunt del nostre pont. Va ser tan devastadora que es diu que el poble i l'església van haver de ser traslladats on són avui. Hi ha la possibilitat que fos precisament aquesta gran riuada la que va esfondrar definitivament el pont.

S'ha de dir que les dues vores eren bastant amples i planeres i, per tant, aptes per fer-hi arribar un vial nou o aprofitar un camí existent, ja fos des de la mateixa ciutat de Girona o bé des del camí ral de Barcelona (l'actual carrer del Migdia) o de l'antiga Via Augusta (el carrer de la Rutlla).



>> Mapa geològica de la zona amb les dues localitzacions del Pontem Fretum: a l'esquerra, la tradicional i, a la dreta, la nova. (Foto: INSTITUT CARTOGRÀFIC I GEOLÒGIC DE CATALUNYA)



>> La zona a vista d'ocell. Encerclada, la nova ubicació del pont. (Foto: BING MAPS)

Arguments geogràfics i geològics

L'emplaçament tradicional del pont, prop de l'actual pont de la Font del Rei, és poc versemblant. Antigament, després de sortir del congost que hi ha entre el puig de Montilivi i la muntanya de les Pedreres, el riu s'eixamplava en trobar-se amb el pla de Girona. Per tant, era un lloc massa forçat per bastir-hi un pont, tenint en compte l'excessiva llargada que hauria de tenir fins a abastar l'altra riba. Una segona complicació seria el fet que hi ha un sòl molt sorrenc, en el qual l'afermament dels pilars que l'havien de sustentar seria difícil de solucionar. Un problema afegit seria que no pagaria la pena efectuar una despesa tan elevada, ja que només era un pont suplementari als de la ciutat, que estaven relativament a prop.

En tenim la constatació gràfica en alguns dels mapes més antics de Girona. S'hi pot comprovar que al lloc de la ubicació tradicional hi va haver, durant molts anys, una petita illa fluvial (en alguns plànols n'apareixen quatre) formada per al·luvions del riu. Aquests dipòsits sorrencs, de naturalesa inestable, van ser visibles fins a la dècada dels anys setanta del segle passat, en què les obres de fonamentació de la llera del riu i d'urbanització de les vores els van ocultar definitivament.

El que sí que hi havia a la localització tradicional era unes palanques fetes amb troncs i taulons, però es tractava, per la seva estructura, d'unes construccions de durada efímera. A

El paratge era òptim, amb unes ribes molt properes i unes roques prou sòlides. Com que era una obra menys costosa de construir i de mantenir, el lloc era tècnicament molt més adient per bastir-l'hi.

les fotografies antigues encara se'n poden veure dues. Una se situava exactament al punt de l'actual passera de vianants de la Font del Rei i l'altra riu amunt, quan l'Onyar ja surt del

congost. Quan el cabal ho permetia, s'utilitzaven amb assiduitat.

Quant a les dades geològiques, la composició actual del subsol de la ubicació tradicional del pont, eti-



>> L'ample llit del riu Onyar en sortir del congost, amb una palanca per travessar-lo, el 1911. (Foto: VALENTÍ FARGNOLI)

quetada com a Afl, està constituïda per ompliments de terres associats a l'ordenació, ja en època contemporània, de la llera del riu. Però tant el marge esquerre del riu (QPt) com el dret (Qt,) estan formats per sediments de graves aportats durats segles pel mateix riu, que per definició estan regularment negats d'aigua i són poc compactes.

Per contra, la llosa situada a la nova ubicació, que era la que en suportava un dels pilars, és un conglomerat que combina unes parts molt desgastades amb unes altres de gran duresa, fet que la fa molt resistent. És diferent de la resta de les pedres del llit del riu, que són de matriu sorrenca. També es detecta, en una secció molt concreta de la mateixa llosa, una alta presència de carbonats, per bé que la roca està composta principalment de granit. Aquesta particularitat podria indicar-hi alguna intervenció humana, ja que es podria tractar de restes de la

calç emprada en el morter que es va usar en la construcció del pont.

Altres arguments

No s'ha de descartar, però, l'aparició d'altres possibles condicionants pel que fa a la idoneïtat de l'edificació del pont en la ubicació nova. Podrien ser, entre d'altres, d'origen econòmic, militar, social o territorial, i podrien fer referència a la vertebració del territori, al control de les vies de comunicació, a la defensa de la ciutat, a la delimitació de termes feudals, als drets de pontatge, etc. Alguns podrien haver fet aconsellable, o potser obligatori, construir el pont en aquest punt concret, però en desconèixer la data en què es va començar, no podem saber quins hi van influir realment.

Conclusions

Segons els arguments que hem presentat, el pont es podria haver ubicat perfectament al lloc que proposem.

Les raons són múltiples. El paratge era òptim, amb unes ribes molt properes i unes roques prou sòlides. A més, com que era una obra menys costosa de construir i de mantenir, el lloc era tècnicament molt més adient per bastir-l'hi. Els documents escrits, sobretot els que es refereixen als límits de la ciutat, també ho ratifiquen. De la mateixa manera, els carreus submergits a la llera del riu i les fractures i les restes de calç a la llosa ho indiquen.

Sovint, doncs, la suma de petits indicis, encara que cap sigui concloent *per se*, pot arribar a confirmar una hipòtesi. En conseqüència, malgrat que els arguments presentats puguin semblar dèbils, si es consideren en conjunt, creiem que són clars i suficients.

Per tant, podem dir que, amb les reserves oportunes i mentre n'esperem un estudi més profund, hi ha una elevada probabilitat que el desaparegut pont Estret de l'Onyar estigués efectivament situat a la ubicació que proposem.

>> Antic pont del Dimoni (segle XIV) de Santa Eugènia de Ter, el 1889. El nostre pont podria haver tingut un aspecte semblant. (Foto: AMÍS UNAL)

