

# artistes

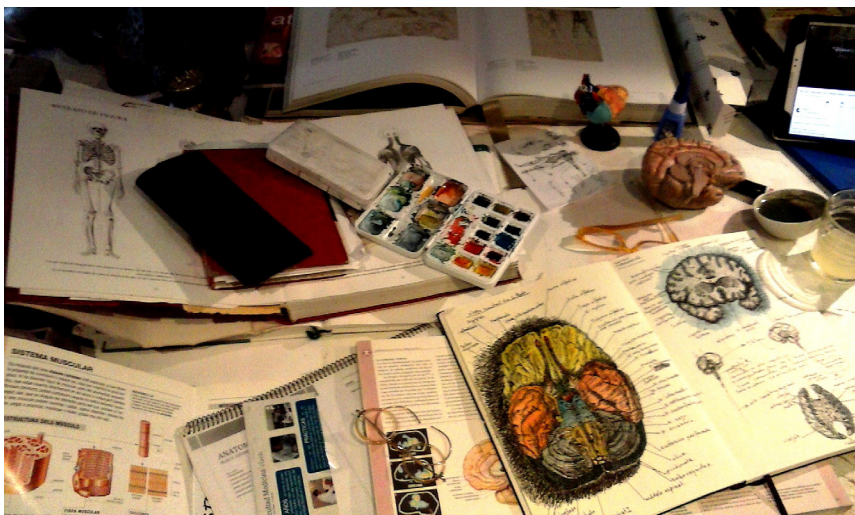


*Aprenquem a ignorar,  
pensament, perquè, mira:  
quant sobreposo a l'art  
ho usurpo a la vida.*

JOSEP DOMÈNECH PONSATÍ

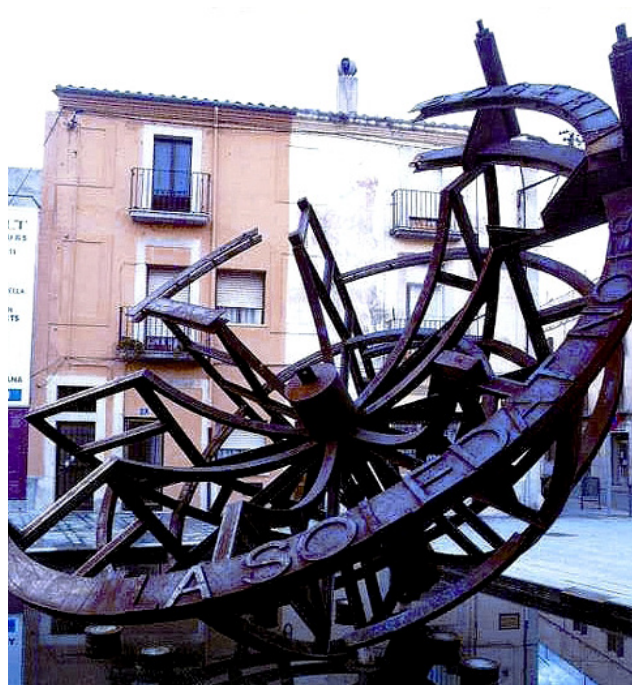
Al migdia d'un agradable dia de tardor ens trobem a Girona, entre Sant Pere de Galligants i Sant Nicolau, edificacions romàniques del segle XII amb funcions ben delimitades, en una esclatxa de sol que separa les dues esglésies on exposa Pep Admetlla (Girona, 1962). Vàrem coincidir que ens estava més bé passejar entre aquestes construccions medievals, seus de la darrera exposició gironina de l'artista, que quedar a l'espai diàfan del seu taller habitacle a Santa Eugènia. Ens coneixem poc, molt poc, des de fa temps. Vull dir que ens hem trobat i hem parlat però mai hem mantingut una conversa de llarga durada. L'encontre davant de la peça situada a l'interior de l'absis de Sant Pere de Galligants deixa bocabadat, talment com una troballa, com una grossa encertada: un *Dies irae* que retruny des de la seva concepció fins que l'aprehens amb els hams de la teva intel·ligència. Són obres que recorren gèneres, sí: escultura, arquitectura, dibuix, pintura, literatura o les seves múltiples combinacions.

## Pep Admetlla, urbanista de la ciutat mental



SEBASTIÀ GODAY > Text

>> *Taula de treball de l'artista.*



>> *Cúpula invertida*, 1998. Ferro, 5 m de diàmetre. Plaça de Sant Jaume, Salt.

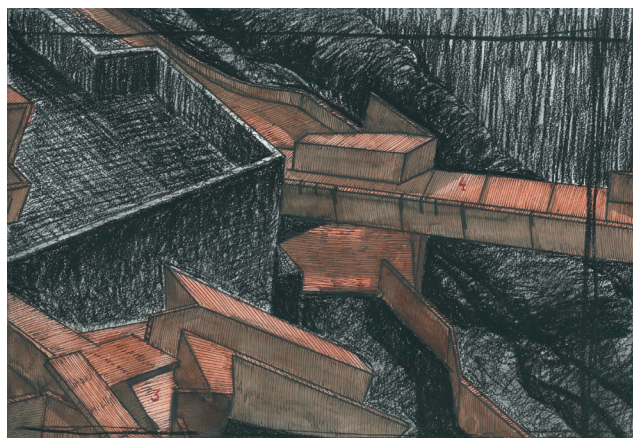
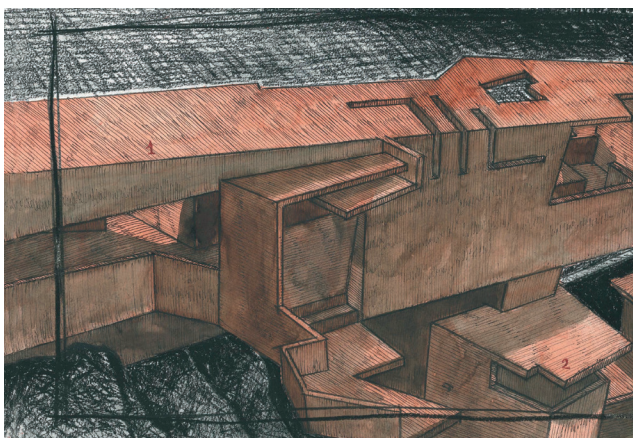
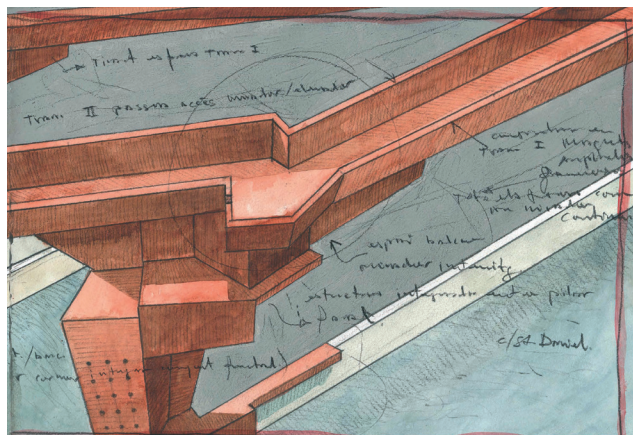
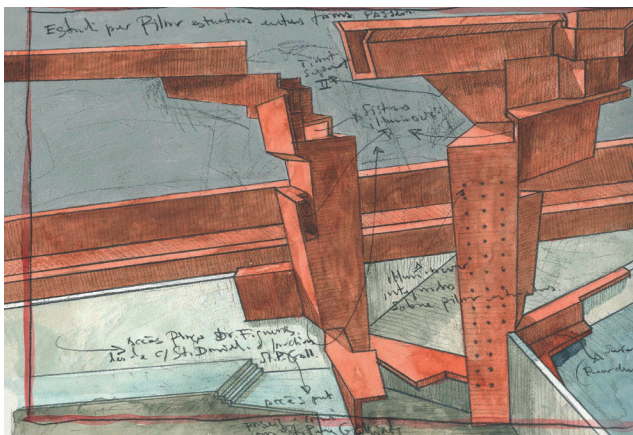
>> *Dies irae*, 2016-2017. Fusta i tècnica mixta, 3 x 2 x 2. Sant Pere de Galligants

**E**l seu trajecte vital, probablement, té infinitat de punts de referència, llocs comuns i atzars plenipotenciaris: llibres, Itàlies, arquitectures de tots els temps, aprenentatges maldestres, anatomies desaparecebudes, però una escultura, *Dies irae*, de 2017, un cub gegant amb una xemeneia externa per recollir i interioritzar el món exterior, provoca uns diverticles íntims, només visibles des de subtils espiralls ulls amb llagrimalls al voltant de dues cares del cub on s'observen intestines seqüeles del saber o de la memòria o, potser, retòriques nonades: llum i color; l'enigma ens atrapa. En un dels diedres del cub, una arquitectura: un enorme balcó, mig leninista, mig El Lissitzky, des d'on es poden dividir tota mena d'infinituds, paisatges còsmics i miratges i la vida quotidiana. Sí, l'escultura de Pep Admetlla, el *Dies irae*, ens sobta, sí, tot reforçat

## Austeritat màxima, concepte potent

per l'aparent pàtina de ciment de la peça de fusta, i també per les potents argolles metàl·liques d'on sobresurten els fils d'acer que, com cordons umbilicals (concepte recurrent en la creació de Pep Admetlla), connecten l'èter i el cap de fusta cremada, de Janus, la divinitat de les dues cares. És una peça rodona (potser no és aplicable amb justícia a un cub, aquest adjectiu) i ben acabada (hi ha la mà de l'irresistible Pep Aymerich). I sí, és una obra que no pot recloure's al fons d'un magatzem polsós; li calen noves vides, noves propostes d'embolcall, un inici de posteritat. Admetlla la resumeix així: «Austeritat màxima, concepte potent», que no deixa de ser la divisa de gairebé totes les seves creacions.

A l'església de Sant Nicolau, Pep Admetlla m'ha acompanyat a conèixer la maqueta del seu projecte «Entre cos i enigma: Arquitectura dels sentits», mostrat per primera vegada a la Biennial de Venècia de 2017, en què s'especifica, talment com si fos el seu taller o el seu espai de reflexió creativa, tot el taller laboratori creatiu, des del primer esbós fins a arribar a la maqueta final d'un pla urbanístic i arquitectònic per unir un determinat tram del Galligants servint-se de la llera com a fil conductor. El resultat d'aquest projecte (fet en col·laboració amb el taller d'arquitectura Codiestudi) té molt a veure amb certs gravats de Piranesi. Sí, és una maqueta final amb tota mena d'escales topogràfiques exactes i esglésies, i camins i rierols, però també és una imponent relectura d'una part fonamental de la Girona històrica, un retorn arquitectònic umbilical que ben bé podria esdevenir un nou passeig entre arqueològic i radicalment



>> *Esbossos per a «Entre cos i enigma, arquitectura dels sentits», 2015-2016. Mixta sobre paper, 59,4 x 21,9 cm.*

modern, que remodelaria el relat de la ciutat conservadora i turística. A Sant Nicolau pots passejar entre esbossos i magnífiques projeccions i fa l'efecte que acompanyes els creadors en la seva tasca compositora, i pots tafanejar els blocs de dibuix on prenen forma inicial, un darrere l'altre, els espais i les idees. És a dir, vius el procés artístic des de dins, com Admetlla havia vist i conegut en distints tallers al llarg dels seus periples europeus, per damunt de tot, el del seu gran i irrepetible mestre: Paco Torres Monsó, que Pep Admetlla cita i relaciona sovint en la seva trajectòria artística, un Paco Torres proteic i generós, humà, que, com Admetlla, més que un taller tal com el podem imaginar, necessita un espai de reflexió, un espai folrat pels llibres des d'on pugui extreure i formar idees, i una taula amb quatre estris de dibuix i una capseta d'aquarel·les per

acolorir dibuixos. El procés final neix entre les mans de professionals amics ben acreditats, el mateix artista i una munió d'esbossos gairebé definitius.

## El procés final naixerà entre les mans de professionals amics ben acreditats, el mateix artista i una munió d'esbossos gairebé definitius

I si voleu conèixer més treballs d'aquest artista singular, no deixeu de revisar en qualsevol de les seves exposicions, o al seu web, els dibuixos collages que en multitud de Moleskine donen fe del seu pensament, perquè els dibuixos amb tota mena de llapis i colors i aquarel·les i tintes interroguen tant l'artista com qui els mira i els repassa.

Amb la seva fisonomia senatorial, la seva manera de vestir equilibrada, la seva devoció per Itàlia, la seva manera de deixar-se retratar sempre seriós, contraposat, sovint, amb la sornegueria humorística del qui té referents aplomats, conversem una bona estona a la terrassa d'un bar aprofitant l'amable sol tardoral i llavors, entre salutacions de gent amiga, em fa confiança dels seus estudis i no estudis, de la seva passió pel cervell humà i la sinapsi que ens permeten pensar i actuar i crear i estimar i em



>> *Maqueta d'«Entre cos i enigma, arquitectura dels sentits», 2015-2016. Palazzo Bembo, Biennal d'Arquitectura de Venècia, 2016.*

recorda la deliciosa performance del 2017 a l'amfiteatre anatòmic de la Reial Acadèmia de Medicina de Barcelona entre el neurocirurgià Joan San i ell mateix en forma de combat de dibuixos fets en unes pissarres en estricta silenci. O aquell deliciós i humorístic combat de boxa entre Paco Torres Monsó i ell. I es desfà en parlar-me dels seus fills, ja uns bons professionals de l'arquitectura i de la medicina.

I se'm mostra extremament orgullós de la seva activitat en el món de l'ensenyament, on té alumnes que, ja integrats en treballs, encara acudeixen a demanar-li consell i, és clar, l'orgull de la feina ben feta sobreix. També mostra l'entusiasme de la complicitat en l'Estudi d'Art Admetlla-Amagat, on tant ell com el seu amic de l'ànima des de fa vint-i-cinc anys, el pintor Jordi Amagat, han recorregut un camí

conjunt que prioritza l'ensenyament a nous i futurs valors, tot condicionat al respecte vital de l'un per l'altre que ha fet que, anecdòticament però amb justícia, hagin aconseguit no barallar-se mai. I també surten els dibuixos anatòmics d'Andreas Vesalius, i la intensa amistat amb l'arquitecte poeta Quim Español, i el Bòlit de Girona,

**Sempre treballa amb les eines de l'arquitecte, és un home-artista-orquestra entre renaixentista i/o eugenial**

o la fraternitat indestructible amb Glòria Bosch, i l'atzar del grafòman que voreja *l'horror vacui* dels espais en blanc de les Moleskine o de les pissarres. M'enduc la sensació que Pep Admetlla, que sempre treballa amb les eines de l'arquitecte, és un home-artista-orquestra entre renaixentista i/o eugenial, sí: un artista, un geòmetra, que especula i engendra el nostre falansteri, inapel·lable.

**SEBASTIÀ GODAY**

**Per saber-ne més**

<http://pepadmetlla.net>  
<http://www.codiestudi.com>  
<https://eudaldcamps.com/tag/pep-admetlla>