

# Joan Llaverias

## El descobridor plàstic de la Costa Brava

El 10 de juny de 1865 va néixer a Vilanova i la Geltrú Joan Llaverias i Labró, fill d'una família benestant dedicada a negocis naviliers o relacionats, d'una manera o altra, amb el tràfic marítim i, potser, amb el comerç del vi. Qui sap si això ja va marcar, encara que fos imperceptiblement, el futur del personatge, assidu practicant d'esports relacionats amb el mar i pintor, com pocs escollits, de la transparència de les aigües en tots els racons del nostre litoral i, més esporàdicament, del de les Illes.

JOAN DOMÈNECH MONER > TEXT

ARXIU JOAN DOMÈNECH > FOTOS

**A**ra es compleixen cent-cinquanta anys de la seva vinguda al món i, per aquest motiu, tres museus, el Marítim de Barcelona, el Víctor Balaguer de Vilanova i la Geltrú i el Municipal de Lloret de Mar, uneixen esforços i organitzen una exposició d'homenatge a l'artista, que recorrerà els tres centres.

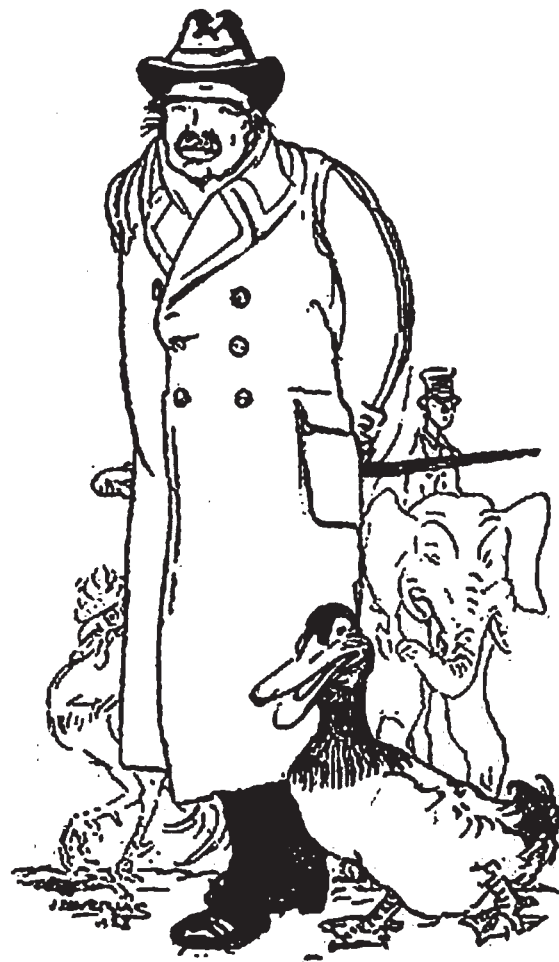
Llaverias va ser el descobridor de la Costa Brava —abans que Ferran Agulló li donés aquest nom, el 1908— davant dels ulls dels mateixos barcelonins però, sobretot, davant del públic anglès. Es fa difícil saber en quin moment aquest home, fet a les platges monòtones de Vilanova i de l'entorn, va deixar-se seduir per la bellesa cromàtica del paisatge gironí. Diuen que Lluís Rigalt i Farriols (1814-1894) —el seu professor de Llotja, on va entrar a estudiar el curs 1882-1883— va deixar nombrosos dibuixos sobre racons barcelonins, però també alguns de paisatges rurals, entre els quals n'hi havia

de Blanes, Lloret i Tossa. No sabem si la contemplació d'aquestes obres o el simple suggeriment del professor podrien haver motivat alguna escapada de Joan Llaverias cap a la costa lleuantina de Girona i cap a l'Empordà. Gràcies a un bloc d'apunts seus de joventut, sabem que hi va prendre notes els estius de 1892 i 1894. El primer any es fixà en detalls de Darnius, Figueres, Peralada, Vilabertran, Castelló, Roses, Empúries i Palau. El segon va dibuixar a Palamós, la Fosca, el far de Sant Sebastià de Palafrugell, i a Blanes.

Sembla que s'inicià a l'aquarel·la, modalitat de la qual fou un autèntic mestre, al voltant de 1896, tot i que s'hi prodigà sobretot a partir de 1905.

Uns anys abans devia haver tingut ja lligams sòlids amb gent de Lloret de Mar perquè el 1902 es va encarre-

**Llaverias va ser el descobridor de la Costa Brava abans que Ferran Agulló li donés aquest nom, el 1908**



>> Autoretrat de Joan Llaverias i Labró (1865-1938), un dels més famosos dibuixants humorístics de Catalunya.



gar de dibuixar i pintar una mena de diploma que un grup de personatges locals —que signen el document— va oferir al canonge Agustí Vilà i Domènech (1874-1924) per la seva actitud de defensa de la llengua catalana. Aquest mateix any Llavèries havia passat a formar part del grup fundacional del setmanari satíric barceloní *Cu-cut* com a dibuixant, l'altra gran faceta del nostre artista. S'ha dit que va començar a freqüentar Lloret —on, a partir de 1914, s'instal·là de manera regular tots els estius— i altres pobles de la Costa Brava el 1905. Fruit d'aquests contactes fou la producció d'una sèrie magnífica de quadres que exposà a la carismàtica Sala Parés, del carrer Petritxol, de Barcelona, el gener de 1906.

#### «La Catalunya grega»

L'exposició comprenia quaranta obres (tres dedicades a Roses, titulades *Castell de la Poncella*, *El Canigó* i *Un racó de badia*; tres més a l'Escala: *Paleòpolis de Sant Martí d'Empúries*, *L'Escullera* i *Emporion*; deu a l'Estartit: *Cala Falagué*, *Punta del Molinet (tarda)*, *Pine-*

>> *Joan Llavèries i Labró pintant, c. 1904. A la dreta, una platja de Lloret de Mar pintada per Joan Llavèries.*

*da, Illa Meda, El Freu, Roca Maura, Vessant de Migjorn, Punta del Molinet (matí), Plans de Torroella i Plans de l'Estartit; dues a les Illes Medes: El Varader i Nesidion Melodes; quinze a Begur: Badia de Pals, Platja de Pals, Racó de sa Punta Espinuda, Cap des Forn, S'illa Roja, Sa Punta Ne-*



**Sembla que s'inicià a l'aquarel·la, modalitat de la qual fou un autèntic mestre, al voltant de 1896, tot i que s'hi prodigà sobretot a partir de 1905**

*gra, Platja de ses Llunes, Sa Riera, Cala d'Aiguafreda, Acra Celebàndica (Cap de Begur, Port de Ses Orats, Fornells (dues visions diferents amb idèntic títol), Port d'Esclanyà i Aigua Blava; i set a Lloret: Sa Caleta, Banyes, Platja perduda, Canal del Martinet, Sa Boadella, Platja de Santa Cristina i Ermita de Santa Cristina. Llavèries volia titular l'exposició «La Costa del Corall», atret, possiblement, per la fauna i la flora de sota les aigües, però el polític empordanès Josep Pella i Forgas, llavors regidor de l'Ajuntament de Barcelona*





>> A l'esquerra, Llaverias, estiuejant a Lloret, venint de banyar-se amb la família i amics. Ell porta l'ombrel·la. A la dreta, Llaverias i el jurat i organitzadors dels Jocs Florals de Lloret de 1920. Llaverias està dret, al fons. A la dreta de la foto, assegut, hi ha, entre altres, Josep Carner. Al costat, Processó de Santa Cristina de Lloret, any 1921 (oli).



des de les eleccions de 1901 i company de partit del pintor (ambdós eren de la Lliga Regionalista), segurament més lligat al passat històric, li va aconsellar que per nom hi posés «La Catalunya Grega». El cert és que l'exposició causà un gran impacte i va fer obrir els ulls dels barcelonins envers aquesta part del litoral. La revista d'art, literatura i actualitats *Garba* dedicà bona part del seu número 9 (de 20 de gener) a reproduir comentaris i imatges de l'exposició, en color i tot. A partir d'aquest moment, la nostra costa estigué sempre present en la inspiració del pintor.

La predilecció de Llaverias per

aquesta part de la costa i per Lloret sobretot pot entendre's, també, en funció de la seva amistat amb Joan G. Junceda, company seu de treball de la publicació *En Patufet* des de 1906 pre-

**La predilecció de Llaverias per aquesta part de la costa i per Lloret sobretot pot entendre's, també, en funció de la seva amistat amb Joan G. Junceda, company seu de treball de la publicació *En Patufet***

cisament. Junceda s'havia casat amb la blanenca Rosa Portas, i venia a passar els estius a la casa que la família tenia a Blanes. També, alguna vegada, va venir a aquestes platges el pintor barceloní Joaquim Mir, la dona del qual, Maria Estalella, era vilanovina, com Llaverias. En resta alguna caricatura de Mir pintant a Santa Cristina, de Lloret, però, per si encara quedés algun dubte, hi ha una antiga filmació del mateix Mir en què s'identifica perfectament l'esmentada platja i el penyal de s'Agulla, ja pertanyent a Blanes. A Lloret, dit sigui de passada, Llaverias participà en iniciatives d'altres estiuejants destacats, com ara els Jocs Florals de 1920, que organitzà Josep Carner, i dels quals el pintor fou l'assessor artístic. Carner dedicà a la filla de l'artista, Montserrat Llaverias, i a dues companyes d'ella, Lutgarda Garriga —reina de la festa— i Maria Lluïsa Papiol, un elegant sonet elogiant la seva joventut.



### L'exposició de Londres

La gran difusió de la nostra costa a l'estranger vingué el mes de febrer de 1911 quan hi hagué l'oportunitat d'exposar a les Victoria Galleries de Londres «an exhibition of water-colour drawings by the eminent Spanish artist señor Llaverias». L'èxit fou rotund. El crític de *The Queen* escrivia: «S'ha d'agrair al senyor Llaverias, artista de Barcelona, que hagi donat a Londres la primera visió de la seva terra, pintant-la amb veritable amor i amb una clara i concisa expressió i amb la narració justa dels forts aspectes de la naturalesa». El comentarista del *Sunday Times* deia: «El senyor Llaverias, amb les seves notes de Catalunya, ens mostra l'aspecte de les rares contrades del país, exaltades per la visió dels pintors» (es referia no sols a la visió de la costa retallada sinó també a algunes obres referides a la muntanya de Montserrat). El crític de *The Westminster Gazette* afirmava: «La sèrie d'aquarel·les que el Sr. Llaverias exposa reproduint trossos de l'Espanya catalana constitueix una veritable atracció de les Galeries Victòria. El Sr. Llaverias és un colorista d'ordre no vulgar i les seves aquarel·les són de les més brillants i boniques que hem vist». Per a *The Standard*, el més impressionant era la muntanya de Montserrat, que el cronista va saber entendre bé «com a centre de la religió i de la cultura popular de Catalunya». A Barcelona mateix l'exposició va tenir un ressò especial: «En Llaverias, a



>> *Llaverias, amb la seva dona, Antònia Serra i Puig, i la seva filla Montserrat, estiuejant a Lloret, en el barri més típic de pescadors —conegut popularment com a «barri de Venècia»—, a «Cas Canari».*

Londres —diu el comentari d'un periòdic— s'ha guanyat un èxit falaguer per a ell i per a nosaltres». Fins i tot el dibuixant Junceda, a la mort de Llaverias, recorda que «a ell es deu el descobriment i el millor comentari colorit de la nostra Costa Brava, que ell coneixia i havia pintat fins en els seus més petits detalls i en els més desconeguts reconcs de cales i caletes, de mars xiques i de mars grans». Josep Maria Cadena rebla el clau per si calia: «Llaverias, como artista pintor, como gran acuarelista, fue el descubridor plástico de la Costa Brava. Establecido desde 1914 en Lloret, captó con gran sensibilidad y sin dejarse dominar por el conocimiento del tema, los infinitos matices de aquel sector marino». El pintor Joan Llimona també ho deixà ben clar: «En Llaverias, quan es va ajuntar amb nosaltres, s'ha-

**La gran difusió de la nostra costa a l'estranger vingué el mes de febrer de 1911 quan hi hagué l'oportunitat d'exposar a les Victoria Galleries de Londres**

via conquistat un lloc d'honor en plasmar la Costa Brava en teles i aquarel·les de frescor notabilíssima, sobretot en les aquarel·les fetes amb gràcia extraordinària. Pot dir-se ben bé que ell fou el primer vulgaritzador d'aquest bellíssim tros de la nostra estimada terra».

És conegut l'acudit del mateix Llaverias que, quan li preguntaven per què les seves marines li sortien tan bé, contestava: «Perquè les pinto amb aigua... de mar!».

Abans que ell van pintar per Lloret i Tossa i altres indrets de la costa artistes com Francesc Torrecassana (1845-1918), Joan Roig i Soler (1852-1909) i Arcadi Mas i Fontdevila (1852-1934) —aquests dos darrers, membres de la famosa escola luminista de Sitges— i Segundo Matilla (1862-1937). Tots, preocupats per la llum, el paisatge, el *plein air*. Cap no s'hi dedicà, però, amb tanta intensitat i insistència com el pintor vilanoví que arrelà en el nostre litoral fins a ser conegut com a «pintor de Lloret», localitat on passà tots els estius amb la família, on el sorprengué la Guerra Civil i on va morir el 18 de novembre de 1938 a l'edat de 73 anys. Està enterrat al cementiri lloretenc en el nínxol 176 del carrer de Santa Cristina, juntament amb la seva filla Montserrat i el seu nét Lluís Cantín.

**Joan Domènech Moner**  
és historiador.