

Al llarg de la seva història l'escola Eiximenis ha tingut sis directors. Carme Auguet va ser-ne la primera, i amb ella s'inaugurà el 31 d'agost de 1908 l'Eiximenis, una escola «d'una sola planta i estil modernista» –edifici enderrocat a principi dels anys 50– exclusivament per a nenes. A partir de 1914 es va transformar en escola de pràctiques del magisteri femení. Durant l'època del franquisme, la directora va ser Dolors Pérez (*Doña Lola*). L'any 1965 el centre va deixar de funcionar com a escola annexa, i es van ampliar l'edifici i el nombre d'alumnes. Mentre arribava l'època democràtica, la direcció de l'escola va estar en mans de Maria Ros (de 1965 a 1983). En entrar en vigor la LODE, els directors van començar a ser elegits democràticament, i des de llavors han assumit la direcció del centre Josep Soler (1984-1993), Antoni Domènech (1993-1995) i Maria Lluïsa Bonmatí (a partir de 1995).

La llavor que va plantar *Doña Carmen* va arrelar fortament, però han estat el conreu amable i continu i l'adob que ha rebut per part del professorat i de tota la comunitat educativa els que han convertit l'escola Eiximenis en un referent dins el món educatiu gironí.

Dolors Reig

## Gimeno íntim, entre Torroella i Girona

Organitzada conjuntament pel Museu de la Mediterrània de Torroella de Montgrí i el Museu d'Art de Girona, l'exposició «Francesc Gimeno i els paisatgistes del Montgrí», comissariada per Mariona Seguranyes, ha contribuït a endolcir la imatge de Gimeno. La mostra, que ressegueix el seu pas per l'Empordà des d'un punt de vista molt personal i íntim, s'ha pogut veure a Can Quintana de Torroella de Montgrí i al Museu d'Art de Girona durant aquest darrer mig any.

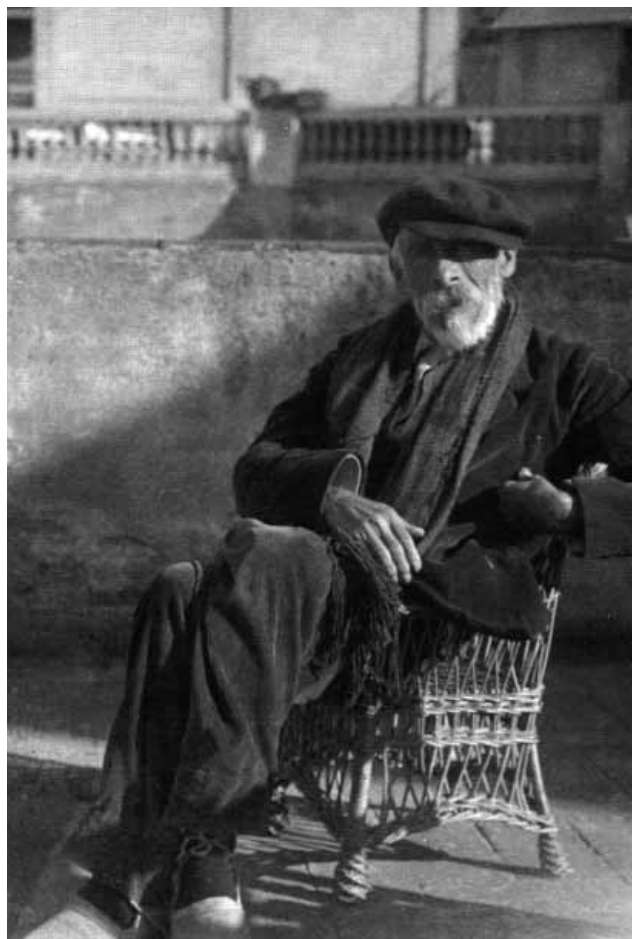
Sovint considerat un artista maleït, la força tan carismàtica que té la pintura de Francesc Gimeno (Tortosa, 1858 – Barcelona, 1927) és fruit de tot un seguit d'experiències vitals a través de les quals l'artista va anar construint la seva pròpia personalitat creativa. El seu mestre, Carlos de Haes, és un puntal clar a l'hora de buscar referents, però no l'únic: l'aprenentatge que va realitzar Gimeno és només el punt de partida d'una recerca constant, gairebé autodidacta, per trobar-se ell mateix com a artista, i que es basa en l'observació de la realitat, en la percepció dels espais, i sobretot, en l'anàlisi i la reflexió sobre les seves vivències.

Per això la proposta que se'ns presenta amb l'exposició «Francesc Gimeno i els paisatgistes del Montgrí» és innovadora en l'anàlisi de la vida i de l'obra d'aquest gran artista, en el sentit que s'hi

evidencia, mitjançant un profund estudi fet a consciència per la comissària de

la mostra, Mariona Seguranyes, que la presència de Gimeno a l'Empordà fou crucial tant en la seva vida personal com en l'artística. A Torroella de Montgrí, Gimeno hi residí llargues temporades: s'hi casà; hi treballà; i hi passà, possiblement, alguns dels millors moments de la seva vida, al costat dels seus fills i dels seus amics Modest Urgell i Ramon Call. Però a Torroella, Gimeno també hi pintà; i ho va fer amb la passió innata de recrear en forma de qua-

Francesc Gimeno.



Miquel Martínez. Arxius Martínez-Solans

dre, una i una altra vegada, tot allò que aprenia i observava del seu entorn més immediat. Així, aquesta exposició ens apropa a l'arribada de Gimeno a Torroella de Montgrí, als primers retrats dels seus fills, i a la vida i l'obra d'altres amics i companys artistes que van con-viure amb ell, com Ramon Call i Modest Urgell, Josep Maria Mas-cort o Joaquim Mir.

Ara bé, si hi ha quel-com que cal destacar de la mostra, és la relació que Mariona Seguranyes esta-bleix entre les estades de Gimeno a Torroella de Montgrí i en altres punts neuràlgics de l'Empordà, com poden ser Pals o Begur, i la seva concepció paisatgística. De les seves visites i excursions per l'Empordà, Gimeno n'extreu originals ele-ments iconogràfics i nous valors paisatgístics, essen-cials per comprendre la seva obra. Al llarg de l'exposició es pot com-provar fins a quin punt l'Empordà forma part de l'univers creatiu de l'artista: entre les seves anades i vingudes, Gimeno va desinhibir el seu traç en el dibuix, va donar qualitat al color, vigor a les seves pinzellades, i va impreg-nar tots els seus paisatges d'un tipus de llum i d'una atmosfera propis de la comarca de l'Empordà.

Ibet Vila



Obra de Marc Palau  
adquirida per la Biennial.

## Cinquena Biennial de Girona

La cinquena edició de la Biennial de Girona, fidel a la seva irrenunciable vocació primigènia, dóna una visió àmplia –que no total– i il·lustradora dels diversos itineraris artístics que se segueixen avui a les comarques gironines.

Evidentment, partint com es parteix de les obres presentades (385 obres de 129 artistes), la Biennial 2008 se significa com una bona eina d'aproximació a les pràctiques artístiques contemporànies a les comarques gironines, i qualsevol que pretengui cercar-hi una llista extensa i exhaustiva de noms o de corrents artístics segurament s'equivocarà de ple.

La Biennial és, i ha de ser, un indicador fiable i coherent del que succeeix entre els artistes que lluiten amb i per les noves diccions i amb les noves preocupacions o visions del món actual, aprofitant, o no, l'esplendorosa càrrega de la tradició o capbus-sant-se en els nous llen-guatges tecnològics.

L'artista de Vidreres Núria Güell (1981), actual-ment resident a l'Havana, va ser declarada guanyadora del primer premi de la Biennial de Girona amb la videoinstal·lació *Valor # 1 la Inculcación; Valor # 1 Desva-necer*, obra que, segons l'acta del jurat –format per M. Lluïsa Borràs (escriptora, curadora d'exposicions i crítica d'art), Pilar Parcerisas (presidenta de l'ACCA, Associació Catalana de Crí-tics d'Art), David Santa-eulària (Coordinador de l'espai ZERO1 d'Olot), Quim Domene (artista), Rosa Pera (directora del Centre d'Art Contemporàni de Girona) i Eudald Camps (crític d'art)–, aporta des dels vessants experi-mental i documental una potent càrrega poètica i,

paral·lelament, una precisa anàlisi del pas del temps, alhora que conjuga el vídeo i la fotografia amb enorme precisió. Així mateix, el jurat va creure necessari comprar la fotografia *Lizà-nia*, de l'artista gironí Marc Palau, per la seva contun-dent revisió del barroc per mitjà de la fotografia o, millor dit, l'escenificació fotogràfiada en clau barroca. El jurat també va recomanar comprar les fotografies d'Òscar Amorós, resident a Cadaqués, i de Sergi Oller, de Breda, la caixa de llums i fotografia *duratans*, d'Esteve Subirah, de Celrà, i la pin-tura de Charo Santana de Cadaqués. La resta dels artistes presents a la mostra són Anna Bahí, Manel Bayo, Leo Beard, Laia Bedós, Lluís Bruguera, Pep Camps, Carlus Camps, Narcís Gironell, Shelley Hill, Jordi Isern, Nobuko Kihira, Clara Oliveras, Car-les Piqueras, Dolors Rusi-ñol Masramon, Kenneth Russo, Jordi Sàbat, Carme Sanglas i Chikako Taketani.

En una valoració d'ur-gència, es pot concloure que, en la present edició, la fotografia i el vídeo han estat lleugerament superiors a les tècniques dites tradi-cionals –lllegiu-hi pintura–. És aquesta proporció un índex del futur proper?

Sebastià Goday

### ■ Per saber-ne més

[http://www.casadecultura.org/Bien-nal/2008/catalog\\_digital/](http://www.casadecultura.org/Bien-nal/2008/catalog_digital/)