

Batuda del blat  
a la plaça del poble.

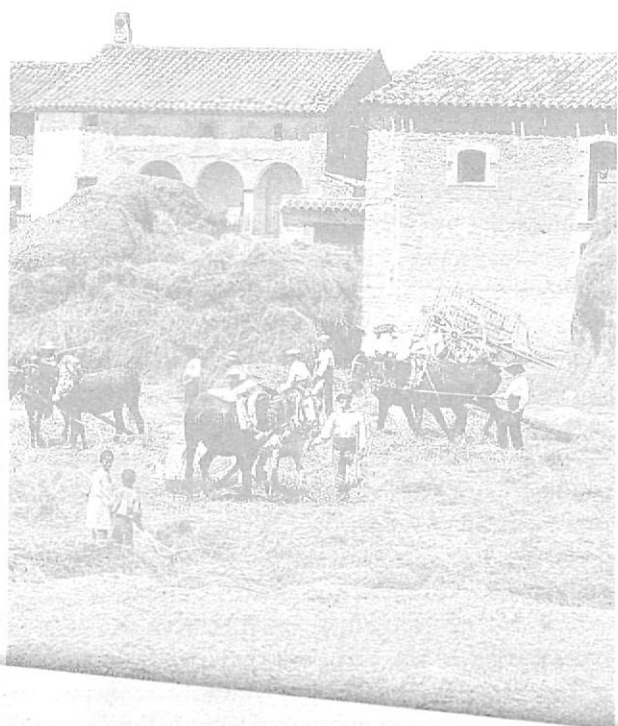
# La universitat pagesa

Pere Gifre i Ribas

Des de la baixa edat mitjana la pagesia es dota d'una organització representativa, política: la universitat. Aquesta canalitza les dificultats i les aspiracions del conjunt de famílies habitants d'un lloc o parròquia. La universitat està clarament diferenciada de la parròquia, si bé la relació entre els dos organismes es manté constant i amb continuades interseccions entre les dues institucions comunitàries: hi ha llocs on la parròquia supleix l'absència de la universitat, i en la majoria de casos, en les petites poblacions, el lloc de reunió a l'hivern és l'església parroquial o l'espai del cementiri, un espai comunitari, i el transvasament de fons d'una institució a l'altra també és freqüent. Durant els segles XIV i XV, i especialment en els primers segles moderns, aquesta organització comunitària reafirma la seva personalitat davant el baró, sigui laic, sigui eclesiàstic o encara que sigui el rei, de manera que obté nous privilegis que contribueixen a consolidar-la. És per tant, amb la parròquia, una/la representació col·lectiva de la societat pagesa abans del decret de Nova Planta.

## Els privilegis constitutius de la universitat

Sens dubte, els primers privilegis són els que reconeixen el dret de reunió a l'assemblea dels caps de casa i alhora suposen la dotació de mitjans econòmics per poder-se mantenir de manera autònoma. Aquests privilegis solen anar de manera conjunta: sense la capacitat econòmica no hi ha possible actuació ni representació d'aquest d'organisme. La representativitat, al seu torn, és potenciada per la presència dels pagesos en les assemblees comunitàries. En origen, i en la majoria de les ocasions, la convocatòria dels consells generals de la universitat està relacionada amb la necessitat de fer front a pagaments immediats, per la qual cosa la reunió de l'assemblea comunitària serveix per donar el consentiment a la creació de censals, la



J. CIRERA / AEMB.DG



qual es fa amb garantia de tots els veïns de la universitat (el nom dels quals figura convenientment al peu de l'acte del consell, ja que ells i els seus successors són els fermancers). Del pagament de les pensions censalistas se'n fa càrrec la universitat dels veïns del lloc, representada pels caps de casa. Entre aquests podem trobar-hi dones vídues, però és un fet poc habitual que figurin en les assemblees generals de veïns.

Una vegada la universitat ha estat reconeguda, tot i la tutela exercida pel baró, té necessitat de disposar d'unes persones que mantinguin la representació continuada del cos de l'entitat, per la qual cosa són nomenats uns oficials, amb el nom de cònsols o jurats, en nombre molt reduït: de dos a quatre com a molt. Aquestes són les màximes magistratures del govern de la universitat. En els segles XVI i XVII, l'elecció s'acostuma a fer pel sistema de sorts, la insaculació, encara que no hi ha, de moment, una cronologia clara de la imposició d'aquest procés, que coexisteix amb altres fórmules, com l'elecció a més veus d'entre els presents a l'assemblea general, els sistemes de cooptació o els de tipus mixt: uns oficials poden ser elegits per insaculació, mentre d'altres, a la mateixa universitat, ho són a més veus.

És en el segle XVI que la universitat comença a voler deslligar-se i reafirmar la seva personalitat davant el baró, pretén reunir-se sempre que vulgui i sense necessitat del consentiment baronial o del seu representant, el batlle. La disputa, sovint, queda centrada en la presentació per part de la universitat d'una duena o una tema al baró per tal que aquest n'esculli el batlle; és una manera de participar en l'elecció de l'agent senyorial. Això es converteix en un estira i arronsa amb el baró. Cal negociar, sovint, a canvi de diners o de censals que carreguen l'economia baronial i que en la negociació són traspassats a les universitats. Les negociacions marquen clarament una cronologia que té molt a veure amb les conjuntures generals, però també amb les particulars de barons i d'universitats. És freqüent, en els segles XVI i XVII, de trobar universitats molt carregades de censals, amb una forta càrrega impositiva, que en els memorials presentats davant els tribunals i a la mateixa Reial Audiència sol ser atribuïda a les despeses ocasionades amb motiu de guerres o trànsits de soldats, però que en el fons pot ser deguda a processos endegats per augmentar el grau d'autonomia. No cal dir que les negociacions poden ser pacífiques, però en el fons sempre hi plana el possible intent de les universitats d'eludir la jurisdicció baronial i passar a la jurisdicció reial, una amenaça —real o potencial— que juga a favor de la pagesia; per tant, els barons, laics i eclesiàstics, es cuiden prou que el rei no s'avingui a aquests canvis de jurisdicció (i ho fan amb mesures legislatives, amb la posició contrària del braç reial en corts, i l'aliança del rei amb els braços eclesiàstic i militar, com ha recordat E. Serra pel que fa a les corts de 1585 i 1599).



No hi ha negociació sense pressió, la qual és exercida per les dues parts en litigi. Sovintegen els empresonaments de síndics durant els processos portats per universitats contra els seus senyors i evocats a l'Audiència. Aquests processos suposen una càrrega fortíssima per a les universitats, que pot tenir una raó de ser si del que es tracta és de reduir pagaments feudals o el delme, però que no comporta per a les poblacions pageses un rèdit immediat si del que es tracta és de consolidar l'autonomia del govern de la universitat. Les mesures habituals de la pagesia consisteixen, fora de les vies processals, en la insubmissió o el frau, fórmula més immediata i eficaç, en els pagaments a efectuar al baró. La majoria dels processos acaben en transaccions. És en les concòrdies on es troben la majoria dels privilegis constitutius de les universitats pageses. Són, per tant, privilegis arrencats, guanyats a pols per la lluita de tots els veïns, o de la majoria.

### Veïns, cases i caps de casa

Qui acut a les assemblees convocades pels magistrats de la universitat a toc de campana? Hi són presents tots els veïns? I qui és veí? Qui té dret d'assistir-hi, d'intervenir-hi i, si cal, de votar? Hi ha una veritable «democràcia pagesa» a les universitats dels segles moderns? Aquestes són algunes de les qüestions que hem de formular si volem entendre la força d'aquesta universitat de pagesos i també les seves limitacions.

Quan s'analitza la composició dels veïns presents en aquestes assemblees generals, segons els temes a tractar, a les universitats de la plana empordanesa podem trobar una presència significativa de veïns, però mai hi és present la totalitat de les famílies que, pels fogatges, sabem que hi ha. Es fa difícil parlar de percentatges, però sabem amb certesa que no hi són tots. Això, però, no impedeix d'arribar a la conclusió que estem lluny de la reduïda representació dels veïns de les valls pirinenques estudiades fins ara, on les cases velles exerceixen el monopoli de la representativitat del conjunt dels veïns: de fet, allà només són veïns els que tenen dret d'assistència a les reunions, que són les cases velles. Els seus drets, però, no es limiten a assistir i a ser designats per als



Església i castell de Ravós del Terri.

càrrecs del comú, sinó que atorguen els drets d'entrar als comunals, font bàsica en unes economies que en depenen estretament. A les planes empordaneses, tot i que els comunals i els usos i pràctiques comunitaris estan regulats per la universitat, fa l'efecte que hi ha una major representació; en tot cas caldrà assegurar una estada a la població per tenir drets, i sobretot aquests seran vedats als de fora. Els de fora que tinguin drets de propietat a la universitat —els terratinents, en la terminologia de l'època— podran gaudir dels mateixos drets, sempre, però, que contribueixin als «mals i càrrecs de la universitat»: la universitat es constitueix com una unitat contributiva, on qui contribueix té dret d'accés als usos i pràctiques comunitàries, i qui no ho fa —per estar-ne exempt en disposar de privilegis de ciutadà honorat o de familiar del Sant Ofici— en queda exclòs. És habitant del lloc, però sense poder participar del govern de la universitat i, molt menys, de poder gaudir dels usos i béns comunals.

L'individualisme agrari suposa un fort cop a les pràctiques comunitàries dirigides per la universitat. La demanda de tanca-ment de finques en dificulta el funcionament i la cohesió. En els segles XVI i XVII podem trobar universitats que adquireixen terres destinades a usos comunitaris, però també en trobarem que destinen a usos estrictament particulars terres que des de sempre s'havien dedicat a usos comunitaris: són freqüents els repartiments de comuns per poder acudir als deutes con-trets per les universitats, repartiments de cellons, de poques vessanes, entre els habitants d'un lloc, repartiments que es fan en funció de les propietats existents i que no fan altra cosa que mantenir l'estructura de la propietat existent. Al mateix temps, i d'ençà de 1585, comença a donar-se l'obtenció de bans per impedir l'entrada dels altres en les terres pròpies, fet que trenca el costum immemorial de deixar entrar el bestiar comunitari als rostolls o a les vinyes una vegada treta la collita. Aquestes pràctiques porten a qüestionar la solidaritat dels pagesos habitants de la universitat: els interessos particulars són posats en primer lloc. I en això, cronologies i activitats agrícoles i ramaderes al marge, sembla haver-hi coincidències entre l'Empordà o el Rosselló i les valls del Pallars, d'Andorra o d'Aran. És amb aquestes pràctiques que es posen en evidència les enormes diferències en el si de la societat pagesa.

Quant a la participació «política» dels veïns en allò que fa referència al govern de la universitat pagesa, sens dubte hem de distingir entre les valls del Pallars, d'Aran o d'Andorra i el pla gironí. Allà són reduïts els que tenen drets d'intervenir-hi

(i de gaudir dels recursos comunitaris); aquí, sembla que la base social és més àmplia (però no disposem del cens electoral per poder saber amb certesa quin és el grau d'abstenció). El que sembla clar i significatiu és el fet que el secretari del consell —o, si s'escau, el notari— anota si les decisions s'adopten per assentiment o amb l'acord «de la major e plus sana part dels presents», i també apunta els noms dels discrepans i les seves motivacions. De pràctiques de votació n'hi havia, i per aquesta raó les universitats més poblades volen reduir el nombre d'assistents a les assemblees generals, perquè no les poden controlar. És aquest pas —la reducció dels assistents— i l'atorgament del poder polític als consells estrets el que fa minvar la representativitat de la universitat. Això, però, passa en les universitats més grans, on, amb l'excusa d'evitar aldarulls, es donen processos d'oligarquització i de control per part d'una minoria dels òrgans representatius de govern.

Pel que fa als que exerceixen els càrrecs de govern, cònsols i jurats, sens dubte hi ha la possibilitat de la repetició de noms i famílies. Aquesta és una realitat existent arreu, ja que depèn sempre dels noms que figuren a les bosses d'insaculació. L'exsaculació és la darrera part del procés, però no la més important. Allò que marca la representativitat és la presència dels insaculats, i del seu nombre en depenen les limitacions. Això ha estat prou estudiat pel que fa a municipis grans, però té les seves limitacions en les petites universitats, en les quals aquests càrrecs són poca cosa més que protocol·laris, una càrrega per als qui els exerceixen. La universitat, allà on per costum el consell general és convocat habitualment, disposa dels aparells necessaris per controlar els seus magistrats. De casos de destitució per abusar o exercir amb prevaricació el càrrec se'n coneixen, fet que tant pot ser utilitzat com a prova que hi havia abusos, com del fet que els abusos eren controlats i perseguits. A la vista d'aquestes situacions, per a les universitats poc poblades els cònsols i jurats eren, en realitat, uns síndics, uns simples delegats, encarregats d'imposar allò que el consell havia determinat. No cal tornar a repetir que no tothom formava part del consell general.

### Universitats d'universitats i diferenciació pagesa

Fins aquí s'ha donat la imatge d'una universitat estructurada entorn d'unes institucions de govern que faciliten el control dels seus agents i que alhora, i això cohesiona els seus integrants, han de reafirmar contínuament la seva autonomia davant dels agents externs i d'altres universitats. Els enfrontaments entre universitats per delimitació de termes, amb veritables exèrcits pagesos per defensar els interessos propis davant la universitat veïna al darrere dels cònsols, amb aprehensions de bestiar, són tan freqüents a les planes com en llocs de mun-

tanya («les guerres oblidades» del Pirineu). Aquesta situació conviu, però, amb pràctiques d'associació d'universitats: la pràctica és habitual en valls de muntanya, on la lògica associativa té relació directa amb l'aprofitament dels recursos i les estratègies per repartir-se'n els usos, però també al pla. Les situacions poden provenir de jurisdiccions senyoriales —aquest seria el cas del comtat d'Empúries, per exemple, o del vescomtat de Cabrera, o de la comuna del Camp de Tarragona—, però també d'agrupacions reials, com la batllia estreta de Girona, una agrupació de les universitats situades al voltant de Girona, dotades convenientment de canals de participació —els quatre braços— i d'una representació estable, com també d'una assemblea general integrada pels síndics representants de les respectives universitats que la integren, i amb un punt de reunió fixat al convent de Sant Francesc de Girona, fora muralles. Aquestes agrupacions suprauniversitàries són, al seu torn, reconegudes per part de la Diputació del General, que les utilitza per canalitzar el correu i les ordres que ha de fer arribar de manera ràpida. Això es constata, per exemple, quan hi ha perills d'epidèmies, quan s'ha de mobilitzar la població per fer front a plagues de llagosta o a exèrcits enemics, o quan han de recaptar un donatiu o subsidi. Poden haver començat per ser simples recolletes en cas de guerra, però amb el temps s'han convertit en veritables universitats d'universitats, que coordinen els seus actes i les seves accions abans de presentar-les en forma de memorial als agents senyoriales o als veguers, de manera que les seves queixes i les seves reivindicacions tenen una base sòlida, la base que els atorga el nombre de pagesos que representen. És així com la universitat traspasa els seus interessos locals i limitats i té una projecció general. No sols es preocupen de l'administració de la quotidianitat, sinó que poden tenir una clara projecció cap al general, cap al polític. L'habitual, però, és que aquests organismes suprauniversitaris manifestin la seva cooperació quan algun dels associats manté algun plet, de manera que si aconseguen imposar els criteris defensats, se'n podran servir també ells. Pledejant una, pledeja per les altres universitats; guanyant una, guanyen totes.

No sempre, però, les universitats actuen com un tot, ni, molt menys, articulen els seus interessos de lluita amb d'altres. Seria errar totalment si només donàvem aquesta visió. Mentre això passa, a l'interior de les universitats hi ha profundes diferències entre els seus veïns, no sols de classe (jornalers, petits emfiteutes, senyors útils i propietaris de terres i de masos, ciutadans honorats...), que n'hi ha, sinó també d'interessos particulars o familiars. Es noten molt més els que es manifesten contra els privilegiats i els exempts a les contribucions de la universitat; són casos coneguts perquè sovint tenen una transcendència que depassa els marges estrictes de la institució i els afectats busquen la sortida als seus enfronta-



ments per la via de la força o, de manera més civilitzada, per la via de la justícia. Queda, però, tota una altra casuística, que difícilment ha deixat rastre en els documents escrits, si no és en els àmbits judicials: els conflictes entre particulars per motiu de límits de terres, per entrades de bestiar en terres de conreu, per apropiacions de ribes de rius, de boscos o de terres comunitàries; algunes vegades els banders imposen les penes establertes pel costum comunitari, altres vegades, però, les reclamacions passen simplement desapercebudes i, amb el temps, l'ocupació esdevé un dret de propietat. La individualitat s'acabarà per imposar a la universitat si aquesta no vetlla per evitar-ho. L'oposició de forces sembla haver existit de manera soterrada en alguns casos, però també ha afluit a la superfície en altres ocasions. ¿És a partir del segle XVIII que l'individualisme s'imposa a la col·lectivitat? Ja n'hi ha elements i pistes en els segles anteriors.

Pere Gifre i Ribas és membre de l'Associació d'Història Rural de les Comarques Gironines.

## Bibliografia

- BARRULL, J.; BUSQUETA, J.J.; VICEDO, E., *Solidaritats pageses, sindicalisme i cooperativisme. Segones Jornades sobre Sistemes agraris, organització social i poder locals als Països Catalans*, Lleida, IEI, 1998.
- BELENGUER, E.; DANTÍ, J.; GUAL, V. (ed.), *Els béns comunals a la Catalunya Moderna (segles XVI-XVIII)*, Barcelona, R. Dalmau ed., 1998.
- BUSQUETA, J.J.; VICEDO, E. (ed.), *Béns comunals als Països Catalans i a l'Europa contemporània. Sistemes agraris, organització social i poder local als Països Catalans*, Lleida, IEI, 1996.
- DIVERSOS AUTORS, «Les communautés villageoises en Europe occidentale du Moyen Age aux Temps Modernes», *Flavian*, 4 (1984).
- GUTTON, J.-P., *La sociabilité villageoise dans la France d'Ancien Régime*, París, Hachette, 1998 (1a edició de 1979).