

ÀNGEL JIMÉNEZ

La casa de Gaziell a Sant Feliu

Fotos: Jordi S. Carrera

Justificació prèvia

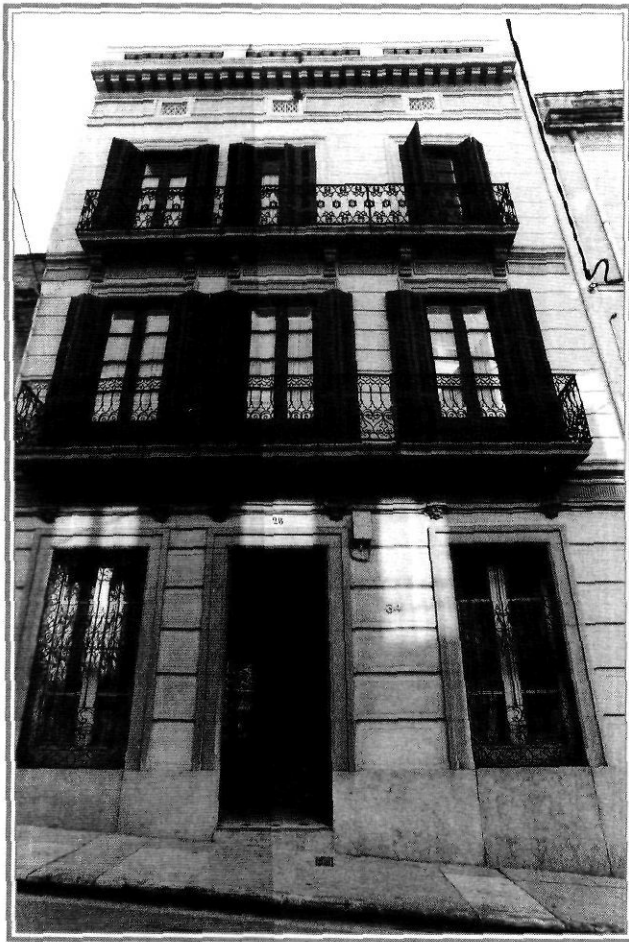
No m'ha estat fàcil de decidir-me per la casa de Gaziell, a l'hora d'escollir-ne una altra, amb protagonista, de Sant Feliu de Guíxols. El personatge, i la família, s'ho valen. El problema, però, era la casa, perquè Agustí Calvet i Pascual es va estar en més d'una. Va néixer l'any 1887 en un habitatge del carrer del Mall. Els primers anys de la seva infantesa els va passar en un edifici del carrer de la Processó (avui de Maragall). I, força després, va estiuejar en diferents domicilis, com el del carrer del Raig o el de Sant Pere. El tema, doncs, se'm presentava força complicat, si tenim en compte –a més a més– que el seu avi, Agustí Calvet, se'n féu bastir una altra, magnífica, al mateix Passeig, que feia

cantonada amb Sant Llorenç. Però d'aquesta darrera, Gaziell no en va poder gaudir gens. I ho lamentava així, en una carta a l'amic Marià Vinyes –el gran pianista guixolenc– l'any 1951:

«Ai, aquella caseta tan bufona, i tan sòlidament construïda pel meu avi Calvet! És una de les espines que porto clavades al cor. El meu pare que tenia per St. Feliu una aversió inexplicable –l'aversió monstruosa del fill que ha avorrit la mare (i, no obstant, allí va haver d'anar a morir, si us plau fer força)– se la va treure materialment de sobre tot just heretada. La vengué a l'Ernest de l'antiga "Marina". I saps per quan? Doncs per vint mil pessetes!, que ademés no necessitava per res»(1).

Aquesta casa, que avui ja no existeix, va ser projectada per un mestre d'obres membre de la seva família, Pere Pascual i Baguer, l'oncle de Gaziell, el mateix que abans havia fet alçar

CASES AMB PROTAGONISTA



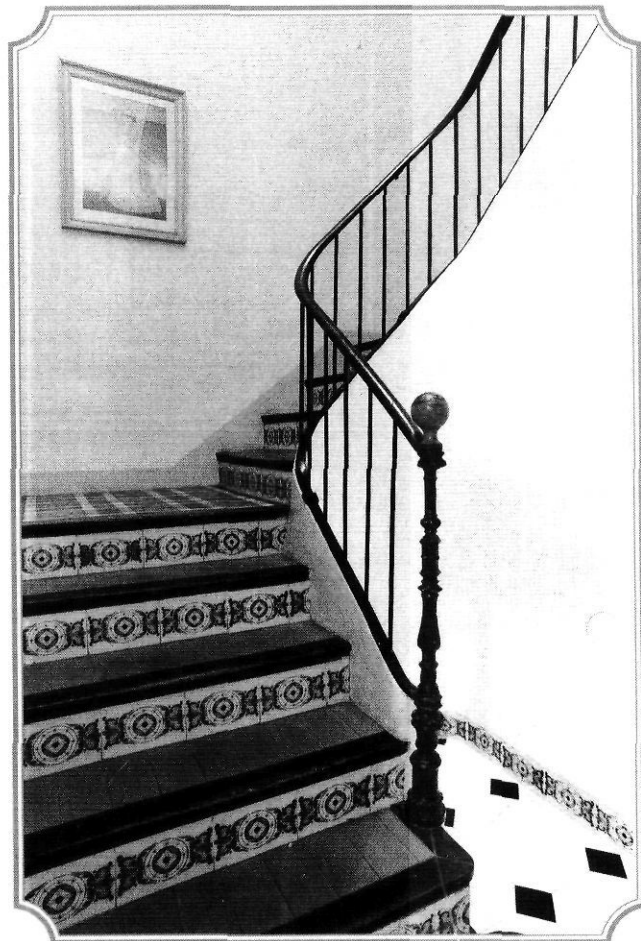
la casa del carrer de la Processó, també per encàrrec del mateix avi Agustí. I és d'aquesta darrera que parlaré, en considerar-la justament com la casa en què Gaziell i la seva família –la mare, Enrica Pascual i Baguer, i els dos fills: Enric, el gran, i el menut Agustí– van passar els millors anys de la seva vida. Era, doncs, en temps de la bona època dels burgesos guixolencs, quan els negocis del suro els donaven diner fàcil en excés, i a molts carrers de Sant Feliu –no solament al Passeig– es bastiren edificis singulars i ben fets. De manera que –sobretot durant el període 1895-1910– sorgí una arquitectura sòlida i digna, de la qual cada vegada ens en queden menys mostres. Un dels artífexs d'aquella esplendor constructiva va ser Pere Pascual (1848-1926), juntament amb Guitart, Almeda, Casamor, Fèlix de Azúa, Vega, etc. Pascual, que posseïa el títol de mestre d'obres per l'Acadèmia de Belles Arts de Barcelona (1868), coneixia perfectament la realitat de l'ofici, que havia heretat del seu pare, i la racionalitat constructiva. (També el seu germà Miquel en fou, de mestre d'obres. Però, per allò que l'hereu només era un, el germà petit hagué d'exercir la seva professió a l'Havana –la casa/museu de Hemingway és obra seva–, on havia nascut l'àvia Agustina del *Rosario* Daltabuit).

Doncs bé, l'oportunitat de donar a conèixer una peça significativa de l'arquitectura d'aquells moments i, alhora, del mestre Pere Pascual –l'oncle «bon jan i pintoresc», segons Gaziell– ha estat decisiva per a fer-me sortir de la meua indecisió.

Breu història

L'avi de Gaziell, Agustí Calvet i Serra, entre 1870 i 1880 es va anar fent amb cinc finques del carrer Nou de Sant Ramon (avui Àngel Guimerà, o de les «banyes») i del carrer de la Processó, que l'any 1880 va fer enderrocar per a edificar-hi de nou una casa i una fàbrica de 580 metres quadrats. El projecte de construcció, signat per Pere Pascual, s'aprovà el 7 d'abril de l'esmentat any. «La casa amb el seu jardí annex es componia de planta baixa, dos pisos, golfes i terrat; amb una superfície total de 302 metres quadrats». Són les fredes dades de l'escriptura, que Gaziell omplí –amb tendresa– de vida i d'abundància en el seu record:

«El cert és que els meus pares, burgesos benestants, quan varen casar-se no tenien més que llums i palmatòries. I fins quan, ja traslladats en una casa magnífica del carrer de la Processó, hi instal·laren el gas, aquest era cosa de luxe, que només s'encenia al vestíbul (si hi havia visites), al menjador, al saló i a la cambra d'estar, on la meua mare reunia el seu estat major de considores, planxadores, rentadores, etc., per passar-hi el rosari les vetlles d'hivern; a l'estiu, es passava a la galeria vidrada, entre refilets de canaris, cardines i verdums. Per a les cambres de feinejar, com ara la mateixa cuina, el safareig i el rebost, encara només servien els gresols, llumeneres i llànties. Aquelles cases com la nostra eren menudes autarquies, proveï-



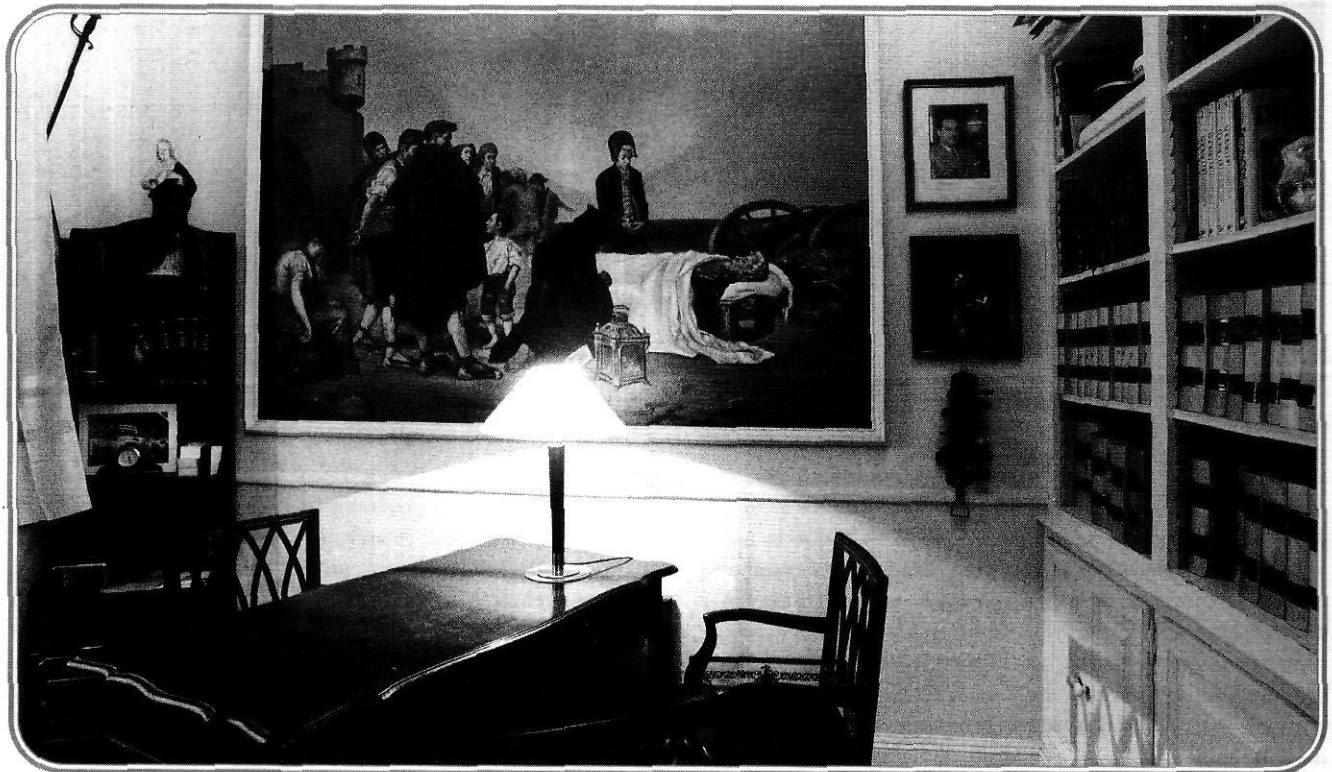
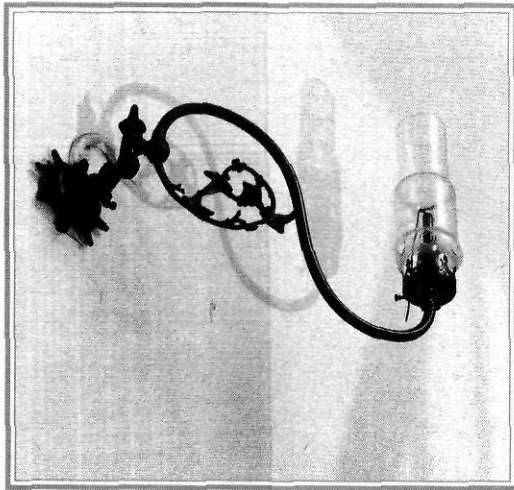
des en gran de tot el que calia per a viure mesos i mesos. Nosaltres ja compràvem, però, la roba blanca, que la meua àvia materna, ajudada de les seves filles i el servei femení, encara manava teixir amb el fil que les dones de casa filaven, i d'on sortien tots els llençols, coixineres, les camises i els eixugamans. Les confitures per a tot l'any eren fetes així mateix a casa, com les conserves d'anxoves, bolets, moixernons i herbes remeieres. A les golfes, que eren immenses, hi havia un munt de patates i cebes, i els forcs d'alls, amb alguna llampant penjarella de bitxos, feien com un bosc massa flairós, que calia airejar per les espitlleres de sota la teulada. De rebostos –a més del celler per al vi–, n'hi havia sis o set: per al carbó i la llenya; per a l'oli, dins d'unes immenses gerres de Quart; per a la fruita seca, els pebrots i les patates; i el més envejat de tots, dedicat al porc i els seus saborosos productes: pernills, botifarres negres i blanques, llonganisses, cansalada llisa i viada, orella, cap-i-pota i embostes de greix, també engerrat, formant agudes i blanques piràmides. El galliner i el coniller, al fons de la profunda eixida, eren com un arraval ple de vida menuda, d'escataines, corredisses i quiquiriquics»(2).

La construcció d'aquesta casa que l'escriptor guixolenc evocà molt després, l'any 1883 ja era acabada, i hi vivien els avis. Sis anys més tard, el pare la donà al seu fill Josep Calvet i Daltabuit, amb permís per tancar totes les obertures que comunicaven la casa amb la fàbrica, que es reservà l'avi

Agustí. «I al cap de poc temps (d'haver nascut jo) els meus pares, el meu germà i jo anàvem a viure en el número 28 del carrer de la Processó, ara canviat –amb més escaiença que l'altre– pel de Joan Maragall». Un carrer que «fins llavors havia estat una costa polsosa i excèntrica, que no menava enlloc, com que ara conduïa a l'estació, es convertí en una via animada on la gent rica construï, a banda i banda, cases noves i bones –tant, que encara hi són–. El meu avi patern i el meu pare s'hi ficaren i hi anaren a viure».

El 1893 l'avi es vengué la fàbrica a Benet Planellas i Gruart, i el pare, la casa. I se n'anaren tots a Barcelona, a viure de renda –i molt bé, els dos homes, cada un pel seu compte.

Així, doncs, en aquella casa Gaziol va poder viure de prop la festa de la inauguració del tren –estiu de 1892–. La joia, però, durà poc. L'estiu següent, quan el petit estava a punt de complir sis anys, se n'anà amb els seus pares a viure a Barcelona. A *Tots els camins duen a Roma* descriu formidablement la seva immensa tristesa i la de la seva mare «avesada a viure en casa pròpia –una casa gran amb tres plantes, i una eixida-jardí». El pare, Josep Calvet, havia venut la casa del carrer de la Processó a Emili Bernich i Fortó per 55.000 pesetes. Al seu torn, Joan Bordas i Marimón la va comprar, i de la seva família la propietat passà a Miquel Villanueva i Boada –que en va ser el restaurador– i als seus successors, entre els quals hi ha Maria Àngels Sánchez i Aragón, a qui agraeixo

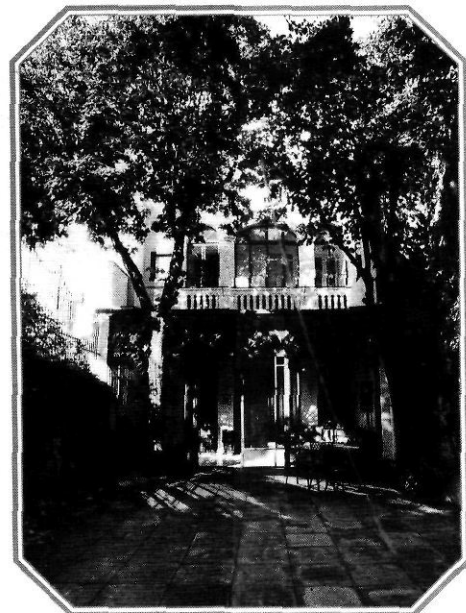


les atencions que ens ha tingut. Pel que fa als usuaris, cal remarcar l'estada que hi féu la família de Lluís Casas i Vinyas. Avui s'hi està la mestressa i família d'Elena Sendrós, qui ha tingut l'amabilitat i paciència d'atendre'ns.

En l'actualitat

De fora estant –des de la vorera del davant, al carrer Maragall–, les línies de la façana que dibuixà Pere Pascual avui es mantenen igual. Tot fa pensar, doncs, que l'estructura de l'edifici rehabilitat no ha sofert, al llarg dels anys, cap transformació essencial. I, malgrat que la de la fàbrica del costat –una mica deixada, també conserva la composició

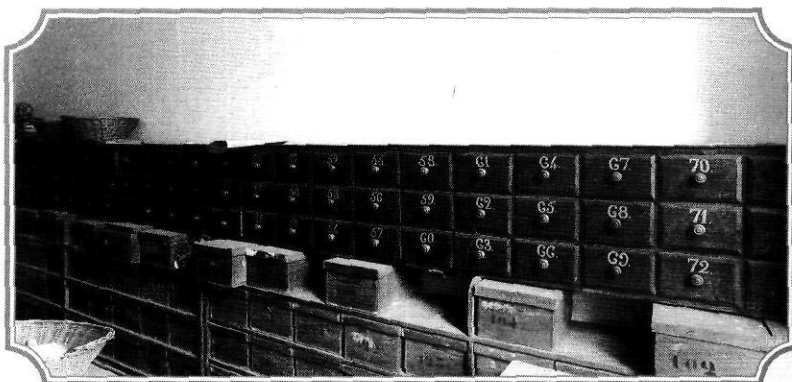
traçada pel mestre d'obres– és potser massa baixa i la desempara una mica per la banda de llevant, l'immoble forma encara avui un bon conjunt amb els altres edificis que puguen pel carrer, també recuperats i de la mateixa o anterior època. Evidentment, no és la típica casa –planta baixa i un pis– de taper o pescador. La de Gaziél és la casa clàssica de senyors que, en plena pujada, sobre un sòcol de pedra, s'alça de forma rectangular, alta i relativament estreta. Emmarcades amb muntants de pedra es veuen la porta d'entrada –amb picaporta de llautó, una mà pren l'argolla de trucar– i les dues finestres completament simètriques i enreixades que formen conjunt amb els dos balcons de dibuix del primer i segon pis. Sobre sis cartel·les i quatre plafons o faixes d'obra ornamen-



tades, a les balconades, els ferros forjats volten capriciosament i entrellacen artísticament les baranes. Tres obertures amb persianes de llibret igualment rectangulars i altes donen als balcons. Més amunt, altres frisos decoratius i tres peces de glosia deuen donar llum i un xic d'aire a les golfes. Finalment, un aparell voladís força sortit corona l'edifici i separa les golfes del terrat amb balustrada de ceràmica.

Ens obren la casa, a en Jordi i a mi. Darrere la porta forana, una segona porta de vidriera emplomada dóna pas a l'interior de la casa. Fulles de colors de plantes enfiladisses s'arrapen als muntants interiors, dibuixats, que deixen lliure el centre format per tires de plom i vidres llisos que permeten l'entrada d'un xic de claror.

Un llarg passadís de sostre alt connecta l'entrada amb l'eixida-jardí. Una mateixa rajola de València –segurament de Barcelona– de l'època de la construcció recobreix i acolora de blau i ocre la part inferior de les parets. A banda i banda –davant per davant– del corredor, es distribueixen les portes que donen pas a les sales. Les dues primeres obren, respectivament, la sala d'estar i el rebedor que avui serveix de despatx. Em crida l'atenció el cassetó que guarneix el sostre de la primera. Les motllures i les sanefes de gregues encerclen el floró del centre. En aquesta cambra, avui buida, es troba a faltar el piano dels Casas i el bellugueig de les petites cantants del cor parroquial que, fa molt temps, hi assajaven.



El despatx i altres dependències de la fàbrica abandonada.

Al mig del passadís, entrant a mà esquerra, hi ha la porta que dona a l'escala interior, d'on arrenquen els més aviat petits esglaons de ceràmica a la contrapetja i fusta al cantell que menen als pisos. Un lleuger passamà, sobre barrots de ferro, s'enlaira a partir del pilar d'arrencada ben tornejat amb pom de metall. Després del segon replà, un llum antic de gas que devia il·luminar l'escala catalana quan la claror del celobert s'apagava.

La porta de la dreta –també al mig– dona al rebost, avui en funcions de traster.

Al capdavant, hi ha la cuina i el menjador, dues sales prou folgades per a una família benestant. L'interior de les dues, a més, dona a l'eixida vidrada. Només les parets de la cuina totalment revestides de rajola blava i l'aixeta de l'aiguera –els ansats i atuells penjats són més moderns– ens recorden l'època de Gaziell. Pel que fa al menjador, la primera impressió és d'una freda indiferència. El marbre negre de la llar no encesa i les peces d'orfebreria exposades a les vitrines encastades i amb miralls, sota unes grans i heroiques escenes de la resistència en la Guerra del Francès, en són segurament la causa. Intento en va d'objectivar les olors. S'ensuma un ambient massa net i asèptic.

Un gran parament de vidre obre de bat a bat el menjador a l'eixida coberta, on també s'hi accedeix pel passadís i la cuina.

A la part posterior de l'edifici, doncs, s'estructura una espaiosa galeria de grans finestrals d'arcades totalment envidrats d'un verd opac que miren al pati. De fet, la galeria funciona com a sala d'estar familiar, confortable i plena de llum. Finalment, entrem en un pati gran, amb dos til·lers i dos xiprers impressionants que l'ombregen a l'estiu. Després d'uns dies d'abundant pluja tardorenca, el matí és clar i fresc. L'heura, encara molla, s'enfila per la paret mitgera que dona a la vella i tancada fàbrica dels Calvet i, després, dels Planellas, on jo havia anat sovint a parlar amb un amic que hi treballava, al despatx amb rampa de melis, finestretes i un munt de caps de mostres de taps.

Des de la part de darrere de l'edifici, veiem la galeria superior i les obertures assolellades de les habitacions de dalt, que donen a migdia. Al fons de la profunda eixida, avui ja no se senten les corredisses de l'aviram d'antany. Una escala de cargol –plena de mals endreços– puja amunt, a una deshabitada i abandonada part de l'edifici, la darrera de la planta baixa. Amb gran recança de no poder badar per altres racons de la casa on Gaziell s'havia estat d'infant, ens acomiadem –agraïts– d'Elena Sendrós.

Àngel Jiménez