

# El temps al Mediterrani català: Pla o l'experiència del que és mudable



**Eliseu Carbonell**

Universitat Oberta de Catalunya  
Université du Québec à Montréal

**L'objecte d'aquest article és explorar la noció de mudabilitat com una expressió bàsica del pas del temps.**

**L'antropologia social s'ha referit sovint al canvi en les societats rurals. Aquí observem el procés del canvi sota la perspectiva de l'antropologia del temps, que permet posar en relació la noció d'identitat amb la natura, la societat i el paisatge. Ho fem a través de l'obra literària de Josep Pla que considerem com una autèntica aportació al coneixement etnològic del temps al Mediterrani català.**

*The object of this article is to explore the notion of mutability as a basic expression of the passage of time. Social anthropology has frequently referred to change in rural societies. Here we observe the process of change from the perspective of the anthropology of time, which allows the notion of identity to be seen in relation to nature, society, and landscape. We do this through the literary work of Josep Pla, which we consider a real contribution to the ethnological understanding of time in the Catalan Mediterranean.*

## Introducció: el temps al Mediterrani

L'estudi del temps és un vell conegut per a l'etnologia del Mediterrani. En les monografies escrites als anys cinquanta i seixanta per antropòlegs socials britànics, trobem freqüents referències a les diferents dimensions del temps, la seva percepció i els seus efectes en la vida dels pobles que perfilaven aquestes costes i terra endins.

Alguns exemples podrien ser: les diferents **qualitats del temps** –sagrades i profanes– entre els pastors transhumants (Campbell, 1964); la **durada** de les hostilitats en proporció a la distància entre llinatges beduïns (Peters, 1951); el ritme del temps que imposa l'Església al conjunt de la societat (Boisenan, 1969); el **cicle de les estacions** que regula la intensitat del treball agrícola (Stirling, 1965), la producció i consum (Du Boulay, 1974), les crisis de treball (Cutileiro, 1971) i l'ordenació de la vida social (Lisón-Tolosana, 1966); l'**estacionalitat superada** per la tecnologia al servei dels preceptes religiosos (Miller 1962); la mesura del temps dels dolls d'aigua com a equivalència per la propietat agrícola (Abou-Zeid, 1956).

Ara bé, és cert que cap d'aquestes obres no focalitza sobre la temporalitat com a font de significat dins la vida social, com també és cert que, de fet, aquesta és una orientació antropològica encara força inèdita avui dia, malgrat les considerables excepcions, de les que aquest dossier n'és una prova.

Tanmateix es dona el cas que, al llarg del segle vint, els escriptors, i també els escriptors del Mediterrani, van reflexionar molt sobre com el pas del temps impactava en la vida d'aquests pobles. Carlo Levi amb *Crist s'ha aturat a Eboli* en seria un cas paradigmàtic (Fabre, 1990; De Donato, 1999). No costaria gaire demostrar amb exemples concrets que la inexorabilitat del pas del temps *versus* l'estacionari, el pes del passat en el present o el fatalisme són tractats de manera més o menys explícita en obres d'escriptors com Camus, Mahfuz o Kazantzakis, els quals van dissenyar una imatge, que encara és la nostra, de la cultura mediterrània.

A l'àrea cultural del català comptem amb un escriptor, en Josep Pla, que atribuï un paper prioritari a la descripció del pas del temps en la seva obra sobre el món pagès. Pla va tenir una preocu-

*La temporalitat com a font de significat dins la vida social fou un dels eixos del treball literari de Josep Pla, el qual el concretà en les seves descripcions sobre l'Empordà. A sota: Cadaqués i la costa de la península del cap de Creus.*

pació veritablement antropològica pel que és mudable que plasmà en una trilogia: *Les hores –El pas de l'any–* (1953); *Els anys –El pas de la vida–* (1953); *Els moments –El pas de les hores–* (1955). En la seva Obra Completa aquests llibres s'integrarien en els volums vint *Les hores* (1971) i vint-i-quatre *Humor, candor...* (1973). Amb aquests llibres, i en general amb el conjunt de la seva obra, Pla confegeix el que podem definir com una veritable etnologia del temps al Mediterrani català.

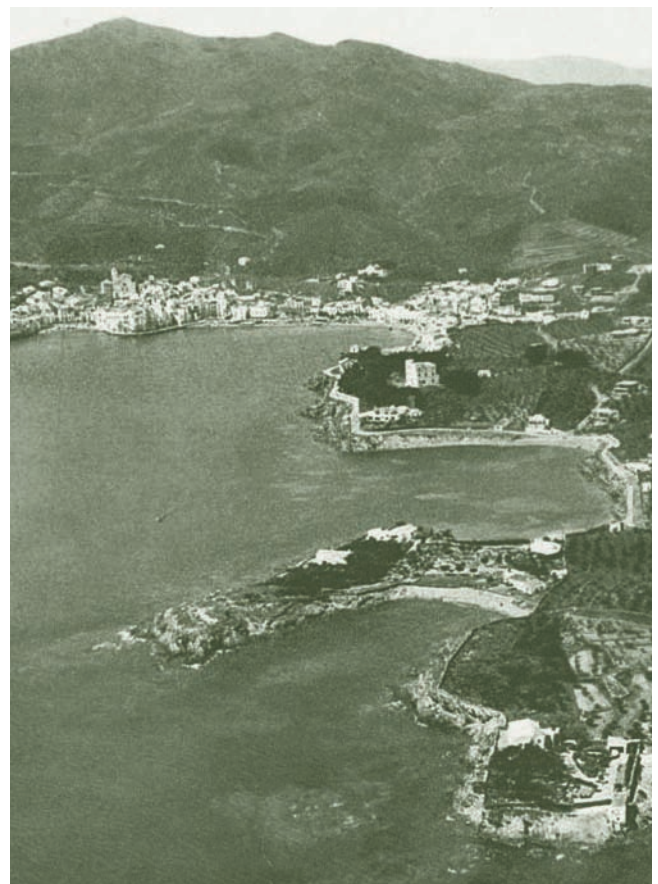
### **Antropologia i literatura**

Efectivament, en aquest article parlarem de l'antropologia del temps a partir d'una obra literària. No pertoca abordar aquí el tema de la relació entre l'antropologia i la literatura, però probablement el lector espera saber quina és la meua posició metodològica a aquest respecte abans d'entrar en matèria. Aquesta consisteix a considerar la literatura com un gènere d'escriptura potencialment proper a l'etnogràfic.

La percepció de les obres de literatura com una escriptura que pot informar l'antropologia o dialogar-hi, no és res nou. Haddon, en la seva *Història de l'Antropologia*, publicada el 1910, utilitzà material provinent de la literatura vèdica. També Grannet a *Dances i llegendes de la Xina antiga*, publicat el 1926, plantejava la importància de desconstructuir textos antics per comprendre la cultura.

Que en els seus escrits sobre la societat, els novel·listes tendeixin a particularitzar i els etnògrafs a generalitzar, com s'ha dit alguna vegada (Tallman, 2002: 12), no deixa de ser una generalització. El que és força evident –i explícit almenys des dels anys seixanta ençà– és que, com anunciaren els pioners dels Estudis Culturals a Birmingham: “El sentit de la complexitat qualitativa de la vida social que pot donar una novel·la és irremplaçable” (Hoggart, 1966: 233). Però allò que Hoggart, Williams (1997) o bé Finnegan (1977) sostenien de la relació entre la literatura i les ciències socials als anys seixanta, fou al meu entendre pervertit per l'antropologia postmoderna als anys vuitanta.

Marcus i Fisher eviten la qüestió de prendre en consideració les obres literàries. Com a molt par-





laran de l'*autoetnografia* en referència a les novel·les d'escriptors del *Tercer Món* (sic) (1986: 74). És cert que altres ho faran després amb escriptors occidentals, com Rapport (1997), E.M. Foster, P. i J. Schneider (1998) amb Sciascia, o les desiguals contribucions del volum editat per De Angelis (2002). Però quan en antropologia s'ha parlat més i més alt de literatura, a mitjans dels vuitanta i als noranta, coincidint amb el postmodernisme, per criticar l'etnocentrisme s'ha caigut en un etnograf-centrisme, emmirallant-se en la imatge de l'autor literari dotat del geni artístic. S'ha tractat d'un exercici narcisista, com Llobera (1990) i Kuper (1999) ja van mostrar-nos. Aquest fet ha entrebancat la presa de consciència per part de l'antropologia que les obres literàries, com deien els estructuralistes (Goldman 1967), són un producte cultural sobre la cultura i com a tal no poden ser ignorades per l'antropologia.

Ho va expressar molt bé Clara Gallini (1999: 277-282) a propòsit de la relació entre Ernesto Di Martino i Carlo Levi: no és tracta d'una qüestió de jerarquia –entre escriptura etnogràfica i literària– sinó del reconeixement de la possible existència d'una pluralitat de gèneres de recerca i escriptura.

### **El temps com a experiència del que és mudable**

Les percepcions i representacions del temps són múltiples i diverses, com van exposar brillantment Alfred Gell (1992) i Hervé Barreau (1996 i 2000). D'entre totes les representacions del temps, n'hi ha una que il·lustra bé el camí etnològic de Josep Pla cap al temps: el mudable. El món és mudable i la societat humana s'organitza, es coordina i de vegades es resisteix, al canvi. Josep Pla, sota l'etiqueta d'escriptor conservador, mostrava un ordre social subordinat a l'ordre superior del temps. El món rural apareix integrat en aquestes dues aparències oposades: d'una banda la conservació –pròpia del que Lévi-Strauss (1952) anomenava les societats fredes, amb un ambient interior pròxim al zero de temperatura històrica–, i de l'altra la mudabilitat impecable. L'antropologia, des de Redfield, s'ha referit sovint a la noció de canvi en les societats rurals; s'ha parlat poc, però, sobre l'ex-



periència del que és mudable i la seva representació, com a expressió bàsica del temps.

Res no és estàtic al món –situat entre l'abans i el després, com deien els antics–. Probablement al món rural la impressió sensible del pas del temps és més acusada pel lligam entre el recorregut aparent del sol sobre l'eclíptica i el desenvolupament de les espècies vegetals, la migració dels ocells, l'aparellament dels animals i els factors climàtics que afecten tan directament l'agricultura com la pesca, tot i que Pla ho estendrà, potser exagerant, a la indústria del gènere de punt (1976: 200; 1991 a: 101). Deixant ara aquest extrem, una de les coses que més atira l'atenció en la lectura de l'obra de Pla és el que és mudable. Cada esdeveniment n' anuncia un altre. Alguns exemples del llibre *Les hores* serviran per il·lustrar-ho:

*Temps de febrer: els ametllers*—... *La gran novetat és aquesta: posar-se d'esquena al gran foc de llenya, avançar cap a la porta, sentint en els pòmuls la duresa metàl·lica del fred, i tenir la visió sobtada, instantània, dels ametllers florits. Com vingueren aquestes flors? Ahir no hi eren...*

*Calmes de mar pel juny*—... *Aquest és el temps de juny, les hores de la calma en mar. Però aquestes hores duren poc i semblen el resultat d'un miracle. La naturalesa no tendeix a l'aquàrium. La matèria es fatiga del seu mateix plaer, la naturalesa s'avorreix de la seva mateixa calma...*

*Un novembre fi*—... *En el camp, un novembre tan dolç i afinat ha donat un encant únic als olivars. El fruit es troba encara a l'arbre, però la recollida es va acostant. Les olives van passant del verd àcid al violaci...*

*Les feines agrícoles restaren reflectides en moltes de l'obres de Josep Pla qui, a través de la seva tasca literària, reflectí tot el que fa referència a la categoria del que és "mudable" en la societat i la natura. Fotografia: recollint arròs a l'Empordà a les terres baixes del Ter a la dècada de 1960 (del llibre Catalunya Visió 5. J. Vicente i F. Bosch, Barcelona: Tàber, 1968).*

Aquests fragments fan referència a la natura, i la tria és deliberada. El que a continuació vull indicar és que l'ordre natural i l'ordre social muden plegats. El plantejament de Pla no consisteix a dir que els canvis en la natura, derivats del pas del temps, forcin canvis en la societat o adaptacions—per utilitzar un llenguatge més ecològic—ni que la societat tingui els seus propis ritmes endògens al marge de la naturalesa, com creia Mauss (1979). En l'obra de Pla, la naturalesa i la vida social marxen plegats, apariats en una influència recíproca. Ambdós estan vinculats estretament amb la cultura, i aplegats configuren el que en un altre lloc he anomenat *la raó estacional* (Carbonell, 2006). La vida social ens és presentada en l'obra planiana com travessada per les condicions climàtiques, la llum i l'atmosfera pròpies de cada estació.

### **Temps, natura i agricultura**

Cal no oblidar que l'inspirador d'una nova vocació mediterrànica per a les ciències socials contemporànies, Fernand Braudel, conceptualitzava la unitat del Mediterrani precisament en el temps de la natura —el clima— que hauria unificat al llarg dels segles paisatges i gèneres de vida (Braudel, 1985: 23). Quan parlem del clima—com a antropòlegs, ben entès—fem referència a uns fenòmens atmosfèrics que són culturalment anticipats, percebuts i recordats. Per tant, allò que en anglès s'anomena *weather* pertany també a l'ordre del time. D'altra banda, els anglosaxons distingeixen entre els esdeveniments atmosfèrics de curta durada, *weather*, i els patrons de llarga durada, *climate* (Strauss i Orlove, 2003), fet que reforça la dimensió duracional dels fenòmens atmosfèrics que nosaltres anomenem genèricament clima.

Pla donava molta importància al clima en la seva descripció de la vida rural. Per exemple, concebia l'Empordà com una *marca climàtica* en clara referència a la Marca Hispànica que es troba als orígens històrics dels Comtats catalans. La frontera historicopolítica és traslladada metafòricament a la frontera climàtica, per la confrontació que té lloc sobre l'Empordà de dos vents de direcció i humitats oposades, garbí i tramuntana, que donen lloc a estats d'ànim també oposats. De fet, la relació

entre les condicions meteorològiques i els trastorns de l'estat d'ànim està sent actualment demostrada (Driscoll et al., 2002; Harrison, 2004; Bulbena et al., 2005). Pla escriu a *El meu país*, que els empordanesos "som una gent esventada alternativament" (1988a: 231) i que aquesta és la causa de la mobilitat sentimental i l'humor canviant que els caracteritza.

Un altre factor important que Pla té en compte és la irregularitat del clima Mediterrani. Això el porta a una explicació del temps —com a experiència social— molt ben raonada. La regularitat climàtica és quelcom que pot trobar-se en calendaris, almanacs o en obres literàries, com *Els treballs i els dies* d'Hesíode, però rarament, diu l'escriptor, en la naturalesa i sens dubte no en el clima mediterrani. Malgrat tot —tot i saber-ho— els pagesos, escrivia Pla als *Darrers escrits*, aspiren "a una naturalesa racional i mecànica, indefectible" (1984: 367).

Hem de tenir en compte la relació tan especial que la societat agrícola té amb el temps climàtic, que acomboia els ritmes de treball, repòs, sociabilitat i en general de la vida en comú. L'interès d'aquest plantejament rau a contraposar el temps climàtic, la característica principal del qual és la irregularitat, als ritmes agrícoles, que malgrat tot depenen d'una certa regularitat. El balanç d'aquesta contraposició se salda fatalment a favor de la naturalesa i en perjudici del pagès. És en el context d'aquesta contraposició que cal entendre la contrarietat que els pagesos manifesten davant la irregularitat climàtica i que s'expressa, per exemple, en els renecs que profereixen davant dels fracassos derivats d'un clima inconvenient (Pla, 1984: 104).

Però el fet que l'agricultura requereixi unes condicions climàtiques adequades no implica necessàriament que vagin a produir-se tals condicions, malgrat que el temps desitjat sigui el temps *característic* de l'estació segons l'esquema cultural del calendari estacional (Demonio, 1979: 229). Es dona per tant la paradoxa que les condicions meteorològiques se situen en el terreny de la necessitat *d'una regularitat*, d'una *lleï climàtica* i no en el terreny de la contingència o l'atzar, com en realitat succeeix. N'hi hauria prou amb comparar les dades cli-

màtiques de diferents temporades per comprovar la constant de la irregularitat climàtica.

L'experiència contradiu l'espera d'una regularitat en el clima mediterrani. Essent l'agricultura una de les activitats humanes més subjectes a l'atzar climàtic, no deixa de sorprendre aquesta pretensió d'oposar el clima desitjat i convenient, al clima real i contingent; o com deia Gell (1992: 53), aquesta pretensió cultural d'oposar-se a la desafortunada tendència dels esdeveniments reals a no ocórrer normativament.

### Temps, societat i història

Pla parla també, i molt, del temps històric, un temps històric real que no pot ser desqualificat amb l'argument tendencios que Pla fou un autor de ficció. Pla segueix els historiadors clàssics i contemporanis, que coneix bé. Però hi ha segons la meua manera de veure-ho una visió preeminent de la història en Pla: la història entesa com la vivència compartida del temps, allò que fa que un conjunt de persones prengui consciència que provenen d'un mateix passat i que comparteixen un mateix temps. Expressions com "jo sóc un home del meu temps" (1988b: 487), ens remeten a una consciència col·lectiva, compartida, del temps. L'interès de Pla per divulgar la història dels catalans va, em sembla, en aquesta mateixa direcció: difondre la consciència de compartir un passat comú com a indicador d'un viure en comú, com a allò que fa que un grup de persones –encara que no pas totes com advertia Enrique Luque (1997: 11)– se sàpiguen membres d'una col·lectivitat.

Això potser explica que Pla oposi civilització a progrés. Davant l'acció del pas del temps Pla veu dues actituds possibles, d'un costat la conservació, que caracteritza al segons ell la civilització, i de l'altre la tendència pròpia del progrés a accelerar les conseqüències del pas del temps, oblidar el passat i edificar sobre les runes.

Pla vol fer veure els rastres de la civilització mediterrània en el paisatge agrari: "En els camps ben cultivats, hi veig la mateixa civilització que en els llibres de les persones sensibles" (1991a:178). La civilització és *el treball humà acumulat* sobre el paisatge, és la superposició d'esforços fets per cada



*Josep Pla i Camilo José Cela, autors ambdós que van reflectir en les seves obres la petja del temps, tant en la societat com en els paisatges agraris.*

una de les generacions precedents per humanitzar el paisatge. És el *rastre de gràcia* que els avantpassats han deixat sobre el paisatge: "el treball humà acumulat, el treball de cent generacions obscures que han passat deixant aquest rastre de gràcia" (1974a: 22). Es tracta, per tant, d'una presència i d'un esforç reiterat sobre un mateix paisatge, d'un sentit de superposició en el temps i continuïtat. Però superposició no significa acumulació, això pertany al progrés. Com tampoc la noció de treball de Pla fa referència a la productivitat com a base per l'acumulació de capital. Per exemple, el valor civilitzatori de les terrasses de pedra seca dels voltants de Cadaqués rau en el fet que l'immens esforç de construcció i manteniment no es pot explicar per raons econòmiques, sinó només per la voluntat dels cadaquesencs de perpetuar-se sobre un mateix espai (Pla, 1969: 82).

La noció de progrés apareix oposada, com he dit, a la de civilització. Pla atribueix als pagesos aquesta oposició al progrés, per exemple a través de la locució popular *així ho hem trobat i així ho deixarem*, que apareix diverses vegades en veu de diferents personatges de la seva obra (1983a: 295; 1982: 102; 1991a: 169).

Aquesta visió encaixa amb el que Lévi-Strauss (1952) qualificava de sentit no acumulatiu de la història, característic de les societats dites fredes. A *Les hores* Pla escriu que "el món avança però no progressa" (1991a: 20). El que s'anomena progrés





*La vida dels pobles de l'Empordà esdevingué un element de primer ordre per a Pla per tal de conèixer com el temps s'ha materialitzat. Imatge de Cadaqués en els anys seixanta del segle xx. Fotografia: del llibre Catalunya visió 5. J. Vicente i F. Bosch, Barcelona: Tàber, 1968.*

no és més, segons ell, que la substitució de la qualitat que tenien les coses antigues per la quantitat característica del sistema de producció capitalista que introdueix criteris de productivitat industrial en l'agricultura. Vegem-ho amb un exemple.

Pla explica que dina en una fonda de poble un dia de mercat i a l'hora del cafè s'acosta a la conversa entre un viatjant d'adobs i un grup de pagesos (1976: 208-12). El viatjant presenta el seu producte als possibles compradors com *l'adob del futur*, tot descrivint els grans avenços científics que han permès arribar a tan brillants resultats. Quan la reunió es dissol Pla interroga a un dels pagesos més vells, que manifesta el seu escepticisme sobre les virtuts que el viatjant atribuïa al producte químic. "Les cebes són cada dia més grosses –diu el pagès– però cada dia més insípides". El mateix pensament el posa en boca d'un pagès que contempla com una màquina segadora avança per un camp de blat. Segons el vell segador, el blat segat així, "no és tan bo com aquell pa antic que costava tant d'arrencar de la terra" (1991a: 239). Aquestes opinions, que Pla difon, manifesten una reticència envers el progrés que pot ser explicada per la sublimació deliberada d'un temps social ja passat, que els pagesos compartien i que els donava una identitat col·lectiva.

## Temps, paisatge i identitat

Diversos autors (Ingold, 1993; Bender, 2002; Stack, 2004; Birth i Mondragón, en aquest mateix dossier) han subratllat el vincle entre temps i paisatge convenient, com diu Bender, que "el paisatge és temps materialitzat" (2002: 103). Això s'entén més bé si diem que és en el paisatge on es pot reconèixer la identitat col·lectiva amb les seves arrels històriques.

Hubert i Mauss (1900), pioners en l'estudi antropològic del temps, s'interessaren per les qualitats sagrades i profanes del temps; en la plenitud de l'etnografia Malinowski (1927), Evans-Pritchard (1939) i Bohanan (1967), estudiaren el temps en l'entramat de les condicions ecològiques i l'organització social; més endavant, Needham (1967), Leach (1961) i Geertz (1973) s'interrogaren per la seva dimensió simbòlica. Cada època té el seu propi temps. Sembla lògic que a l'inici del segle XXI, amb la desaparició de les identitats tradicionals, es pensi en el temps com a generador d'identitat social (Ramble 2002; Kaneff 2004). En aquesta línia acabaré la meua presentació de l'obra de Josep Pla com una etnologia del temps al Mediterrani català.

És ben coneguda la sentència de Braudel: "Al Mediterrani gairebé podria dir-se: muntanyes i planes" (1953: 32). L'oposició de la plana a la muntanya, tema conegut pels autors clàssics com Ibn-Khaldun o Montesquieu, a la qual es referia Braudel, és incorporada també per Pla en la seva obra on muntanyes i planes s'oposen com la pobresa a la riquesa i l'erm a la terra fèrtil (1974b: 521; 1984: 599). Però les muntanyes, segons Pla, compleixen un paper molt important per dues raons: primer perquè posen una fita a l'horitzó que permet als qui hi viuen reconèixer el paisatge immediat (1970: 10); i segon perquè és des de les muntanyes que es pot contemplar el paisatge per on habitualment es transita i els camps que es conreen (1976: 415).

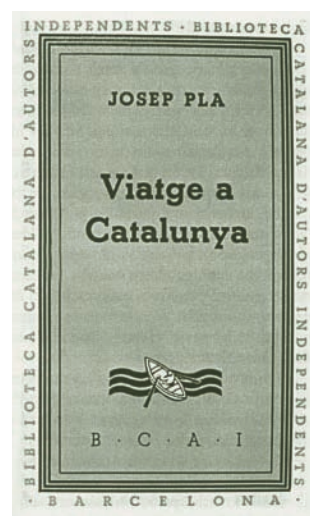
Una de les preguntes que es fa l'etnologia del Mediterrani, el perquè de tantes ermites (Albera, Blok i Bromberger, 2001: 742), és resposta per Pla de la següent manera, aquests llocs són abans que altra cosa miradors: "El poble ha endevinat aquests punts de mira i hi ha construït ermites i santuaris

*L'obra literària de Josep Pla és,  
en bona mesura, un record del paisatge humà,  
social i cultural com també natural.*

des dels quals l'home, que hi acut per les festes assenyalades, pot satisfer la seva fam d'immensitat" (1976: 420). Els aplecs no són per a Pla expressions de la religiositat popular només. Un aplec és sobretot l'ocasió de posar un grup de persones reunides eventualment en relació amb el paisatge circumdant, els habitants de cases disseminades i veïnats en actitud de contemplar –justament en dates *assenyalades*– els camps mudant-se. Des d'aquests turons les persones s'hi poden reconèixer.

L'obra de Pla és un mirador sobre el paisatge me-diterrani català. Començant pel mar, observat pels pescadors rere els vidres d'una taverna, seguint per les calanques desertes on els obrers anaven a esbargir-se els diumenges, les terrasses de pedra seca que es precipiten sobre el mar, la plana de l'Empordà admirada des del Pedró de Pals, l'arquitectura de les masies i els pobles. Pla evoca literàriament la potència visual del paisatge, situant-lo "per sobre dels interessos particulars" (1988b: 487), formant una percepció sensible d'un paisatge que configura una identitat col·lectiva, que és també una identitat estètica, paisatgística. El pagès antic que "contemplava el cel amb serenitat" (1991a: 484); l'home que treballava les vinyes "amb un ull afectat per la contemplació d'un núvol, d'un bergantí, d'un ocell" (1969: 152); aquesta és la mirada que Pla fixa a través de més de trenta mil pàgines de descripció paisatgística: amb l'Empordà al capdavant –sempre canviant–, el món pirinenc, les comarques del Principat, les illes Balears, el País Valencià i tot l'ample espai del Mediterrani català.

L'obra de Pla és un record del paisatge –que Pla posa a l'abast de la nostra mirada– vist pels ulls de successives generacions que tingueren en el paisatge, canviant al ritme de les estacions, una manera de reconèixer la seva identitat. Ell era el primer conscient de la desaparició del món rural català i la forma memorialística que prengué la seva obra troba raó en aquesta consciència. L'acabament dels pagesos, escrivia l'any 1977, "és una de les grans qüestions que l'època, la societat d'avui, té plantejades" (1983b: 479). El temps genera identitats culturals, és cert, però també les destrueix... o potser muden.



#### Bibliografia

- ABOU-ZEID, A. (1956) *The Great Oasis: A Study of the Social Institutions of El-Kharga; An Egyptian Oasis in the Western Desert*. Ph.D. Thesis, Bodleian Library, University of Oxford
- ALBERA, D.; BLOK, A.; BROMBERGER, C. (dir.) (2001) *L'anthropologie de la Méditerranée*. Cahors, Maisonneuve et Larose
- BARREAU, H. (1996) *Le temps*. Paris: Presses Universitaires de France.
- BARREAU, H. (2000) "The Natural and Cultural Invariants of the Representation of Time in Face of Globalization", *Time and Society*, 9(2/3): 303-317
- BENDER, B. (2002) "Time and Landscape". *Current Anthropology*, 43:103-112
- BOHANNAN, P. (1967) "Concepts of Time among the Tiv of Nigeria". A: MIDDLETON, J. (ed.) *Myth and Cosmos. Readings in Mythology and Symbolism*. New York: The Natural History Press.
- BOISSEVAIN, J. (1969) *Hal-Farrug. A village in Malta*. New York: Holt, Rinehart and Winston.
- BRAUDEL, F. (1953) *El Mediterráneo y el mundo mediterráneo en la época de Felipe II*. México, Fondo de Cultura Económica
- BRAUDEL, F. (dir.) (1985) *La Méditerranée. L'Espace et l'Histoire*. París, Flammarion
- BULBENA, A.; PAIHEZ, G.; ACEÑA, R.; CUNILLERA, J.; RIUS, A.; GARCÍA-RIBERA, C.; GUTIÉRREZ, J.; ROJO, C. (2005) "Panic anxiety, under the weather". *International Journal of Biometeorology*, 49(4): 239-243
- CAMPBELL, J. (1964) *Honour, Family and Patronage*. Oxford: Oxford University Press
- CARBONELL, E. (2006) *Josep Pla: el temps, la gent i el paisatge. Una etnografia de l'Empordà franquejant la literatura*. Barcelona: Edicions de 1984.

- CUTILLERO, J. (1971) *A Portuguese Rural Society*. Oxford: Clarendon Press.
- DE ANGELIS, R. (ed.) (2002) *Between Anthropology and Literature*. London: Routledge
- DE DONATO, G. (1999) *Carlo Levi: il tempo e la durata in Cristo si è fermato a Eboli*. Roma: Fahrenheit 451
- DEMONIO, L. (1979) "La quadrature du cycle. Logique et contraintes du temps en milieu rural". *Cahiers internationaux de sociologie*, 67: 221-236
- DRISCOLL, D.; STILLMAN, D. (2002) "Weather and emotional state: a search for associations between weather and calls to telephone counseling service". *International Journal of Biometeorology*, 47(1):21-34
- DU BOULAY, J. (1974) *Portrait of a Greek Mountain Village*. Oxford: Clarendon.
- EVANS-PRITCHARD, E. (1939) "Nuer time reckoning". *Africa*, 12: 189-216
- FABRE, D. (1990) "Carlo Levi au pays du temps". *L'Homme*, 30(2): 50-74
- FINNEGAN, R. (1977) *Oral Poetry. Its nature, significance and social context*. Cambridge: Cambridge University Press.
- GEERTZ, C. (1973) *The interpretation of cultures: selected essays*. London, Fontana
- GELL, A. (1992) *The Anthropology of Time*. Oxford: Berg.
- GOLDMANN, L. (1967) *Para una sociología de la novela*. Madrid: Ciencia Nueva.
- HARRISON, S. (2004) "Emotional Climates: Ritual, Seasonality and Affective Disorders". *Journal of the Royal Anthropological Institute (N.S.)*, 10: 583-602
- HOGGART, R. (1966) "Literature and Society". A: MCKENZIE, N. (ed) *A Guide to the Social Sciences*, London: Weidenfeld and Nicolson.
- HUBERT, H.; MAUSS, M. (1900) "Étude Sommaire de la représentation du temps dans la religion et la magie". *Année sociologique*, 5.
- INGOLD, T. (1993) "The temporality of the landscape". *World Archaeology*, 25(2): 152-174
- KANEFF, D. (2004) *Who Owns the Past? The Politics of Time in a 'Model' Bulgarian Village*. Oxford: Berghahn Books.
- BRAUDEL, F., A. (1999) *Culture: the anthropologists' account*. London: Harvard University Press.
- LEACH, E. (1961) *Rethinking Anthropology*. London: Athlone Press.
- LÉVI-STRAUSS, C. (1952) *Race et Histoire*. París: Unesco.
- LISON-TOLOSANA, C. (1966) *Belmonte de los Caballeros. A Sociological Study of a Spanish Town*. Oxford: Claredon.
- LLOBERA, J. R. (1990) *La identidad de la antropología*. Barcelona: Anagrama.
- LUQUE, E. (1997) "Retóricas del tiempo". *Política y Sociedad*, 25: 9-19
- MALINOWSKI, B. (1927) "Lunar and Seasonal Calendar in the Trobriands". *Journal of the Royal Anthropological Institute*, 57: 203-215
- MARCUS, G.; FISCHER, M. (1986) *Anthropology as Cultural Critique. An experimental Moment in the Human Sciences*. Chicago: Chicago University Press.
- MAUSS, M. (1979) "Ensayo sobre las variaciones estacionales en las sociedades esquimales". *Sociología y Antropología*. Madrid: Tecnos.
- MILLER, D. (1962) *The Religious Kibbutz*. Ph.D. Thesis, Bodleian Library, University of Oxford
- NEEDHAM, R. (1967) "Percussion and Transition". *Man*, N.S., 2(4): 606-614
- PLA, J. (1983a) *Obra Completa*. Vol. 1: *El quadern gris*. Barcelona, Destino.
- PLA, J. (1982) *Obra Completa*. Vol. 2: *Aigua de mar*. Barcelona, Destino.
- PLA, J. (1974a) *Obra Completa*. Vol. 5: *El nord*. Barcelona, Destino.
- PLA, J. (1988a) *Obra Completa*. Vol. 7: *El meu país*. Barcelona, Destino.
- PLA, J. (1976) *Obra Completa*. Vol. 9: *Viatge a la Catalunya Vella*. Barcelona, Destino.
- PLA, J. (1969) *Obra Completa*. Vol. 12: *Notes disperses*. Barcelona, Destino.
- PLA, J. (1970) *Obra Completa*. Vol. 15: *Les illes*. Barcelona, Destino.
- PLA, J. (1991a) *Obra Completa*. Vol. 20: *Les hores*. Barcelona, Destino
- PLA, J. (1991b) *Obra Completa*. Vol. 24: *Humor, candor...* Barcelona, Destino.
- PLA, J. (1974b) *Obra Completa*. Vol. 27: *Un petit món del Pirineu*. Barcelona, Destino.
- PLA, J. (1988b) *Obra Completa*. Vol. 36: *Per passar l'estona*. Barcelona, Destino.
- PLA, J. (1983b) *Obra Completa*. Vol. 43: *Caps-i-puntes*. Barcelona: Destino.
- PLA, J. (1984) *Obra Completa*. Vol. 44: *Darrers escrits*. Barcelona: Destino.
- PETERS, E. (1951) *The Sociology of the Bedouin of Cyrenai-ca*. Ph.D. Thesis, Bodleian Library, University of Oxford
- RAMBLE, C. (2002) "Temporal Disjunction and Collectivity in Mustang, Nepal". *Current Anthropology*, 43: 75-84
- RAPPORT, N. (1994) *The prose and the passion. Anthropology, literature and the writing of E.M. Foster*. Manchester: Manchester University Press
- SCHNEIDER, P.; SCHNEIDER, J. (1998) "Il Caso Sciascia. Dilemmas of the Antimafia Movement in Sicily". A: Schneider, J. (ed.) *Italy's "Southern Question". Orientalism in One Country*. Oxford: Berg
- STIRLING, P. (1965) *Turkish Village*. London: Weidenfeld and Nicolson
- STRAUSS, S.; ORLOVE, B. (ed.) (2003) *Weather, Climate, Culture*. Oxford: Berg
- TALLMAN, J. (2002) "The ethnographic novel. Finding the insider's voice", DE ANGELIS, R. (ed)
- STACK, T. (2005) "The Time of Place in West Mexico". A: JAMES, W.; MILLS, D. (ed.) *The Qualities of Time. Anthropological Approaches*. Oxford: Berg
- WILLIAMS, R. (1997) *Marxismo y literatura*. Barcelona: Península