

# La figura mítica de l'heroi: el cicle llegendari del rei en Jaume I

A Josep M. Pujol, mestre i amic.



Caterina Valriu  
(Universitat de les Illes Balears)

Malgrat que l'aplec de la tradició oral s'inicià al segle XIX, els estudis científics sobre els materials recollits van trigar a tenir un desenvolupament adient, la qual cosa ha comportat que encara manquin estudis que posin de manifest l'aportació d'aquests materials a la cultura en general i, específicament, en l'àmbit del llegendari, el qual, com ja és conegut, esdevé una de les principals eines en els processos d'endoculturació: el llegendari, és possiblement, un dels gèneres folklòrics més poc estudiats amb l'aprofundiment que cal, aspectes que, en conjunt, es posen de manifest gràcies a l'anàlisi que es fa en el present text a partir de l'estudi del cicle llegendari del rei Jaume I.

*Although the collection of oral tradition began in the nineteenth century, the scientific study of the materials collected was slow to develop adequately, so that even now there is a lack of studies demonstrating the contribution of these materials to culture in general and, in particular, regarding the body of legends which, as is well known, is a principal tool in the process of endoculturation: the legend is, perhaps, one of the folklore genres least studied with the depth it requires. Some aspects of this are demonstrated through an analysis of the study of the legend cycle of king James I of Aragon.*

## 1. El llegendari de Jaume I

La recollida de material folklòric a les terres de parla catalana s'inicia el segle XIX i arriba pràcticament fins avui. En canvi, els estudis científics sobre els materials recollits són molt més tardans i sovint pateixen d'una certa parcialitat. Tenim un gran nombre de rondalles i llegendes catalanes però ens manquen estudis que posin de manifest l'aportació d'aquests materials a la cultura en general, que explicitin les seves estructures, les interrelacions amb la literatura anomenada culta, amb la ideologia dominant, amb la percepció del món de les classes populars, amb el teixit social, amb l'herència cultural, etc. La mancança encara és més evident en el camp específic del llegendari. La llegenda, que sovint ha exercit les funcions de "petita història local" i que ha estat un dels principals mitjans d'endoculturació –a través de les llegendes hom aprenia religió, història, ciències naturals i socials...– és probablement un dels gèneres folklòrics més poc estudiats amb aprofundiment.

Sobre els fets del passat els historiadors en deixen constància en documents escrits, la gent del poble en documents orals, en llegendes i tradicions que passen d'una generació a una altra i que teixeixen el fil del mite entorn d'un personatge o d'un esdeveniment. En repassar la història escrita –l'acadèmica– i la història oral –la popular– del nostre petit país, un fet i un personatge sobresurten amb força part damunt dels altres: l'alt rei En Jaume I i

l'expansió territorial que ell protagonitzà. Encara que els erudits s'afanyin en estudis i cronologies, en investigacions exhaustives, encara que el patrimoni sigui ric en testimonis dels diversos reis de la corona catalanoaragonesa, en la mentalitat popular, tots els reis catalans es resumeixen i confonen en un: el rei En Jaume I el Conqueridor. Ell és l'heroi fundacional i primigeni, el que alliberà les Balears i València dels sarraïns, el que marcà les roques amb la forta petjada del seu cavall fabulós, el que portà la fe cristiana i la imatge miraculosa de la Verge a les terres senyorejades pels infidels. Per això, de tots els cicles llegendaris sobre personatges històrics que hi ha als Països Catalans, el del rei En Jaume I és sens dubte el més vast, el més ric, el més complex i el més difós arreu.

Sobre l'aspecte físic i la manera de ser de Jaume I tenim una bella descripció, gràcies a la ploma del cronista Desclot, unes línies que han estat citades moltes vegades, però que no ens resistim a transcriure novament:

“Aquest rei En Jacme d'Aragó fo lo pus bell hom del món; que ell era major que altre hom un palm, e era molt bé format e complit de tots sos membres, que ell havia molt gran cara e vermella e flamenca, e el nas llong e ben dret, e gran boca e ben feita, e grans dents belles e blanques que semblaven perles, els ulls vairs, e bells cabells rossos semblants de fil d'aur, e grans espatlles, e llong cors e delgat, e els braços grossos e ben feits, e belles mans, e llongs dits, e les cuixes grosses, e les cames llongues

e dretes e grosses per llur mesura, e els peus llongs e ben feits e gint cauçants. E fo molt ardit, e prou de ses armes, e forts, e valent, e llarg de donar, e agradable a tota gent e molt misericordiós; e hac tot son cor e tota sa volentat de guerrejar ab sarraïns.” (Desclot, cap. 12; 71-72)

És, evidentment, un retrat idealitzat que s'inscriu dins els tòpics literaris que descriuen la bellesa segons un canó determinat (els cabells d'or, les dents de perles, els ulls clars, etc.), ja usual en època medieval i que ha perviscut fins a l'actualitat. Però aquesta descripció, que retrobam feta imatge plàstica en nombroses representacions iconogràfiques del Conqueridor, ja ens proporciona les línies mestres sobre les quals es desenvoluparà la imatge mítica del monarca. És el retrat d'un heroi, talment com el farien avui els més anomenats directores de cinema d'aventures de Hollywood. Talment com l'haurien descrit els cronistes de l'Antiguitat clàssica. Just i fet com l'hauria dibuixat un arrauxat autor romàntic. És el rei En Jaume I, de sobrenom el Conqueridor, el nostre heroi èpic més paradigmàtic i complet. Les cròniques medievals –inclosa la que ell mateix compongué– ja mitificaren aquest personatge i la memòria popular ha fet exactament el mateix. Cisellar un cop i un altre, a còpia de llegendes i tradicions, de transposicions i préstecs, la fisonomia d'un heroi equiparable als més alts herois de la cultura occidental, tant literaris com històrics: Èdip, el rei Artús, l'emperador Carlemany, el Cid Campeador, etc. Però, tant les fonts



*Malgrat els materials folklòrics recollits a partir del segle XIX, manquen encara estudis sobre l'aportació d'aquests materials a la cultura en general (ideologia, literatura, etc.) com és el cas de tot el que fa referència al cicle llegendari del rei Jaume I. Fotografia: imatge de Jaume I.*

1. ALCOVER, A. M. (1936-1972) *Rondaies Mallorquines d'en Jordi des Recó* (edició dita definitiva). Palma: Moll, 24 toms (hi ha successives reedicions fins a l'actualitat). Les llegendes relatives al rei En Jaume es troben agrupades en el tom V de l'aplec, p. 102-116. Actualment, és en curs de publicació una edició crítica a càrrec del Dr. Grimalt, que inclou les notes de les plaquetes on Alcover anotava les informacions recollides de viva veu.

2. Alcover indica sempre en nota al peu el nom de la persona o persones que li contaren la història, però en el cas d'aquestes llegendes dona més explicacions, generalment topogràfiques i toponímiques, filològiques, històriques o de detall.

3. J. AMADES (1950) *Folklore de Catalunya. Rondallística*. Barcelona: Selecta (p. 1206-1243).

4. En el llibre *La rondalla i la llegenda* (Violant, 1990: 144) trobem un esquema del llegendari de Jaume I, en el qual s'han ordenat un gran nombre de les llegendes d'Amades per temes i també seguint el cicle vital del rei. Així, els apartats que abracen els diversos relats són: els primers anys, la campanya de Mallorca, la de València, el rei i els seus súbdits, el rei i els afers públics i –finalment– els darrers anys. Aquesta ordenació ens sembla vàlida per poder veure d'un cop d'ull com s'estructura el llegendari que analitzem.

cultes com les populars, tant la visió que Jaume I pretén donar d'ell mateix a la seva crònica com les que ens proporcionen els altres autors, sempre incideixen essencialment en els mateixos aspectes: la bellesa i fortalesa física del monarca, la religiositat –especialment centrada en la devoció a la Verge–, el coratge en la lluita contra els enemics, la humanitat i el seny a l'hora de governar.

He elegit treballar sobre *La figura mítica de l'heroi: el cicle llegendari del rei En Jaume I* perquè és un tema que permet analitzar la llegenda des de diversos enfocaments que són alhora complementaris: la formació de la figura èpica de l'heroi, la vinculació del fet llegendari a la història, l'articulació en cicles que conformen una unitat de sentit, la relació amb l'entorn social i natural, les interrelacions entre les llegendes i el Romancer, i també amb la literatura d'autor, etc. Per analitzar el perfil llegendari del rei En Jaume en la memòria del poble he treballat a partir de dos reculls de narrativa oral, el d'Antoni M. Alcover i el de Joan Amades. Mossèn Antoni M. Alcover –a les seves *Rondaies Mallorquines d'En Jordi des Recó*–<sup>1</sup> recull setze relats protagonitzats pel monarca, agrupats sota el títol genèric d'«El Rei En Jaume dins la vida del poble mallorquí» i precedits per una senzilla i encomiàstica semblança del rei. Cada relat està numerat i té un títol particular denotatiu del contingut. Alguns relats es completen amb notes del recopilador, per tal d'explicar qualque aspecte relatiu a la narració.<sup>2</sup> També hem pogut consultar les llibretes manuscrites de l'autor

on es conserven les notes que prenia de viva veu dels informadors. La majoria de llegendes publicades consten en aquestes llibretes –en versions molt semblants a les definitives, encara que més condensades– però n'hi falten algunes.

J. Amades aplega prop de vuitanta històries referides al rei, reunides sota l'epígraf «Jaume I, el Conqueridor».<sup>3</sup> No les separa ni titula de manera independent, sinó que les exposa l'una rere l'altra seguint un ordre més o menys cronològic des de l'engendrament a la mort del rei.<sup>4</sup> Tampoc no especifica l'informador o la font de cada llegenda, només al final trobem una llista de noms («Recollides de boca de...») i una bibliografia, que inclou textos cultes i altres d'origen popular, la qual cosa evidencia que Amades usà no només les fonts orals, sinó també les escrites. La majoria de les llegendes del recull d'Alcover es troben resumides i parcialment modificades en el recull d'Amades. En llocs diversos del mateix corpus podem trobar onze llegendes més en les quals el rei En Jaume apareix com a personatge secundari o incidental.<sup>5</sup>

La comparació del recull català i el recull mallorquí ens mostra que a Mallorca no s'han recollit llegendes relatives a la conquesta de València ni tampoc les que tracten del rei i els afers públics. De fet, les llegendes del recull d'Alcover són etnocèntriques, en el sentit que només interessa la figura del rei en la seva vinculació amb l'illa. No apareix cap de les seves proeses fetes en el continent. El caràcter de legislador tampoc no hi és present,

el recull es troba centrat essencialment en les peripècies de la Conquesta.

## 2. La figura mítica de l'heroi

L'heroi és, sens dubte, el personatge més atractiu de tots els que conformen una rondalla o una llegenda determinada. Al seu entorn gira l'acció del relat i es mouen la resta de personatges, és el centre de la història i la seva peripècia commou els oïdors o els lectors. En escoltar o llegir una rondalla o una llegenda es produeix, de manera inconscient, un procés d'identificació entre l'heroi i el receptor de la seva història, de tal manera que patim les seves desgràcies i celebrem les seves alegries, talment com si ens succeïssin a nosaltres mateixos.

Des de temps immemorials i des d'Orient a Occident, la humanitat ha anat conformant un model d'heroi paradigmàtic, un esquema mític que predetermina d'alguna manera quines són les característiques, les qualitats i les peripècies que conformen l'heroi veritable. Es tracta, és clar, d'un model subjectiu sota els milers de formulacions literàries que l'heroi presenta. Poden canviar les coordenades de temps i d'espai, l'aspecte físic de l'heroi o l'heroïna, la morfologia dels agressors als quals inevitablement s'haurà d'enfrontar, el tipus de proves que haurà de superar, l'objectiu últim de la seva tasca i tots els detalls que configuren la història, però l'estructura essencial del model mític, el patró, ja el trobem determinat d'antuvi.

És possible que, d'una manera intuïtiva, molts de nosaltres ens haguem adonat d'aquest fet, de les sorprenents semblances entre les biografies d'herois molt diversos. Els estudiosos, ben conscients d'aquest fenomen, ja fa més d'un segle que constataren en la figura de l'heroi l'existència d'un patró narratiu que en determinava la biografia (*the hero pattern*). La primera formulació la féu el 1876 l'erudit alemany Johann Georg von Hahn, a partir de l'anàlisi de 14 herois mítics indoeuropeus, i establí 16 incidents que conformaven la biografia mítica comuna. Adolf Bauer constata que aquest esquema era vàlid també per als protagonistes de les rondalles meravelloses. Otto Rank, el 1909, publicà un estudi sobre la biografia de 15 herois, centrant-se especialment en el seu naixement i les vivències dels primers anys, i n'establí les semblances i coincidències. Donà una explicació de per què succeïa això des del punt de vista de la psicoanàlisi. El seu patró té un total de 14 punts o incidents. Sense comptar amb els dos estudis anteriors, el 1936 Lord Raglan publicà l'obra *The Hero*, on establí el seu esquema mític a partir de l'estudi de 22 herois, principalment del món grec i amb una atenció especial a la figura d'Èdip. Raglan establí el model més complet, amb un total de 22 incidents.

Els tres esquemes són els següents:

*J. G. von Hahn (1876)*

1. L'heroi és fill il·legítim / 2. La mare és filla d'un rei nadiu / 3. El pare és un rei estranger o un déu /



*El cicle llegendari del rei Jaume I és el més vast, ric, complex i difós per les seves múltiples implicacions tant en la cultura com en la mateixa geografia de Mallorca. Fotografia: representació escultòrica modernista de fons medieval a l'Hospital de la Santa Creu i Sant Pau (Barcelona).*

5. Són les següents: «El carboner és amo a casa seva o el carboner a casa seva és un rei» (p. 818-819), «Altres de de què ve el camí de sant Jaume» (p. 861-862), «De què ve la barca de *Dormen i canten*» (p. 869), «Una altra del Castell d'Orpí» (p. 1262), «Castell de Cervelló» (p. 1268), «Castell de Montcada» (p. 1322-1323), «Castell de Merola» (p. 1366), «Castell Llordà» (p. 1378), «Castell de Toscar» (p. 1393), «Castell de Verdú» (p. 1401) i «Castell de Bagà» (p. 1441).

4. El pare s'assabenta –per un oracle– que el seu fill el matarà / 5. Expulsa l'heroi / 6. El qual és criat per animals / 7. O educat per una parella de pastors sense fills / 8. Dóna mostres de gran orgull / 9. Passa alguns anys de servei a l'estranger / 10. Retorna triomfalment a la seva terra / 11. Derroca l'agressor / 12. Allibera la seva mare / 13. Obté la corona / 14. Funda una ciutat / 15. Perd el favor dels seus súbdits / 16. Té una mort prodigiosa: .comet incest i mor jove / .ofèn un servidor que el mata per venjança / .assassina el seu germà petit i és castigat

*O. Rank (1909)*

1. L'heroi és fill de pares nobles / 2. Habitualment, fill de rei / 3. El naixement ve precedit de dificultats: .continència del pare / .esterilitat de la mare / .unió secreta per prohibicions o impediments externs / 4. Abans o durant l'embaràs hi ha una profecia –somni o oracle– que indisposa contra el seu naixement / 5. Generalment comporta una amenaça per al pare o el tutor / 6. L'heroi és abandonat (en una capsula dins l'aigua) / 7. És trobat i salvat per animals o gent humil / 8. El cria una femella animal o una dona humil / 9. En fer-se gran s'assabenta del seu origen noble / 10. Pren venjança (del pare) / 11. És reconegut / 12. Obté els honors i la reialesa

*Lord Raglan*

1. Mare reial / 2. Pare reial / 3. El pare sovint és parent pròxim de la mare / 4. Naixement extraordinari / 5. Aparentment es tracta d'un fill

diví / 6. El pare fa una temptativa d'assassinar l'heroi / 7. El qual és expulsat o abandonat / 8. És criat en un país llunyà per estranys / 9. Infantesa silenciada / 10. De gran, va cap al seu futur regne / 11. Venç l'oponent (rei, drac, gegant, monstre...) / 12. Es casa amb la princesa / 13. Obté la reialesa / 14. Període tranquil / 15. De legislació prudent / 16. S'enemista amb els seus súbdits o amb els déus / 17. És destruït / 18. Té una mort misteriosa / 19. Sovint dalt d'un cim / 20. Els fills no el succeeixen / 21. No és enterrat / 22. Però té un o diversos sepulcres sagrats.

Com podem veure, trobem nombroses diferències de detall, però una unitat bàsica subjacent en els tres esquemes. Hi ha alguns elements que tenen formulacions diferents encara que, en essència, signifiquen el mateix. No hem de pretendre que cada heroi reuneixi en la seva biografia la totalitat dels trets, ja que l'esquema és un patró o model al qual s'aproximen els herois concrets, però cada un d'ells té la seva pròpia formulació, el seu perfil autònom.

El folklorista J. M. Pujol, a la seva tesi de doctorat, va analitzar *El llibre dels Feits* a la llum d'aquests arquetipus mítics i arribà a la conclusió que la figura que Jaume I exposa d'ell mateix al llarg de la Crònica concorda perfectament amb el model mític d'heroi. Un cop aplicada l'anàlisi, J. M. Pujol fa la següent reflexió:

“Tot aquest relat, és realitat o llegenda? Els dos termes deixen d'oposar-se quan ens enfrontem a una realitat representada, a la mimesi



*Totes les representacions i cròniques sobre Jaume I sempre han transmès una imatge enaltidora del rei i de la seva manera de viure i governar. Fotografia: Jaume I presidint una reunió amb els seus consellers.*

entorn de Jaume I s'acosta o s'allunya del paradigma mític.

He aplicat els tres esquemes esmentats, però només explicaré l'últim i més complet, el de Lord Raglan, ja que l'exposició de tots tres –per la seva semblança– es faria reiterativa. He indicat amb un asterisc els ítems que es compleixen en el llegendari de Jaume I.

**\*1. Mare reial**

Sí. Ho esmenta la llegenda referida a l'engendrament i el naixement del monarca: "Van anar a veure la reina i li van preguntar si voldria dormir una nit amb el seu marit..." (Amades, p. 1206).

**\*2. Pare reial**

Sí. Ho esmenta la llegenda referida a l'engendrament i el naixement del monarca: "Els pares del rei, que vivien a Montpeller, estaven separats, puix que, al rei, no li agradava prou la seva esposa" (Amades, p. 1206).

**3. El pare sovint és parent pròxim de la mare**

No hi ha cap llegenda que tracti aquest tema

**\*4. Naixement extraordinari**

Sí. En aquest cas es tracta d'un engendrament extraordinari: «ja que havia vingut al món de manera miraculosa» (Amades, p.1207)

**\*5. Aparentment es tracta d'un fill diví**

Sí, és diví en el sentit que el seu

artística. La realitat només és realitat fora del cervell humà, però les coses en si són un misteri ontològic apte únicament per a abstruses (i innòcues) especulacions d'alta filosofia. El comú dels mortals percep les coses –i sobretot les representa a través d'unes determinades disposicions mentals. La del rei és, clarament, la de l'Heroi i aquest fet és el que governa el relat." (Pujol, 1991)

**3. L'esquemamític aplicat a la figura llegendària del Conqueridor**

Sembla clar, doncs, que el rei es veu a ell mateix com un heroi i això queda reflectit en la manera com articula i exposa la seva obra, la memòria de la seva vida, en definitiva. Ell mateix s'hi veu, però és ben clar que, des de fa segles, el poble també el percep com un heroi, i per això aplica a la seva figura l'esquema mític predeterminat. No dic res de nou en fer aquesta afirmació, però m'agradaria demostrar-la d'una manera sistemàtica. El que faré serà aplicar aquest esquema al conjunt de llegendes protagonitzades pel Conqueridor (dels reculls d'Amades i d'Alcover) i veure fins a quin punt el model d'heroi autòcton bastit pel llegendari català

naixement és vist pels súbdits com un regal diví que allunyarà complicats problemes de successió: «el poble es dolia d'aquest fet, car temia que a la seva mort es quedaria el regne sense successió i que el cas donaria lloc a un gran conflicte» (Amades, p. 1206)

6. El pare fa una temptativa d'assassinar l'heroi

Segons conten les cròniques, hi ha va haver una temptativa d'assassinar l'infant encara dins el bressol (no se sap qui ho intentà), però no tenim cap llegenda que en parli.<sup>6</sup>

\*7. L'heroi és expulsat o abandonat

Sí. Realment, el rei no visqué mai amb son pare, fou separat de sa mare als tres anys i quedà orfe d'ambdós progenitors als cinc. A la llegenda apareix mancat de son pare (el qual ha estat segrestat pels sarraïns), criat amb sa mare i acusat de bord: “-Ma mare, ¿i això és ver lo que m’ha dit un al·lot, que jo no tenc pare? ¿Digau-me tot lo que hi ha! Per amor de Déu no m’amagueu res” / -¿En tens, de pare! Li diu sa mare. ¿I prou que en tens! Però es moros el mos prengueren, i el tenen engrillonat dins una cova de Sa Gruta de Manacor” (Alcover, I; p. 103; vegeu també Amades p. 1207).

\*8. És criat per estranys

Sí. Segons la llegenda, abandonat de tothom, només tenia cura d’ell un criat fidel: “El rei [de poc més de deu anys d’edat] va viure

molt de temps sol en el palau. Com que gairebé no tenia res per a mantenir-se, de mica en mica tots els palatins i la gent de cort van anar separant-se d’ell i el servei, com que no els podia oferir bona taula ni bona soldada, el van anar deixant també l’un darrera l’altre, fins que va quedar només amb un sol i únic servent molt fidel que mai no el va deixar» (Amades, p. 1208 ).

\*9. Infantesa silenciada

Sí. Ho posa de manifest la mateixa llegenda del punt anterior: “Quan el rei En Jaume va venir a Barcelona tenia deu anys, i, com que era un noi, tota la noblesa i els grans magnats van creure que era massa jove per a posar-se al davant del govern de la nació. [...] el rei va quedar pobre i gairebé miserable, mentre que la noblesa que explotava la riquesa del país nedava en l’abundància.” (Amades, p. 1208).

\*10. De gran, va cap al seu futur regne

Sí. Considerarem que corresponen a aquest punt aquelles llegendes que tracten sobre l’assumpció per part del rei dels seus drets i deures com a monarca i les referides als preparatius de la Conquesta de Mallorca, que va ser la primera empresa que permeté a Jaume I demostrar la seva empena i la seva vàlua.

Hi ha una llegenda que hauríem de situar abans d’aquest punt, però que l’anticipa. És la llegenda referida al somni premonitori del rei sota el pi de les tres branques: [Quan anava de Montpeller cap a Barcelo-

6. Vegeu com ho conta el mateix rei en el *Llibre dels Feits*: «E aenant nós jaent en lo bressol, tiraren per una trapa sobre nós un cantal, e caec prop del bressol; mas Nostre Senyor nos volgué estorçre que no moríssem». Cap. 5, p. 44.

na] Va passar una de les nits sota el pi de les tres branques, i va tenir un somni que fóra rei de tres regnes. La visió d'aquell somni, inspirada i afavorida pel simbòlic pi, insígnia i emblema de la pàtria, va donar al jove infant alè i braó per a no parar de lluitar fins a haver-ne aconseguit la realització, o sia conquerir les Balears i València per afegir-les a Catalunya. (Amades, p. 1207).

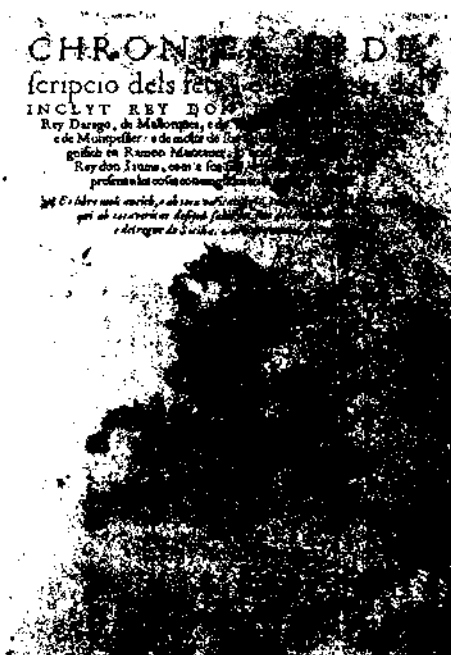
Inclourem en aquest apartat:

1. La llegenda que ens explica com agafà les regnes del regne: Des d'aquell dia, malgrat la seva jovelesa, el rei Jaume va agafar les regnes de l'estat i fou el més gloriós en gestes memorables de tots els reis de Catalunya i Aragó. (Amades, p. 1210)

2. La del sopar interromput a Tarragona»: "el rei els digué que, si tanta fúria de guerrear tenien, millor era que esmercessin el valor de llurs armes lluitant contra enemics i no entre ells, i que, si volien, aviat armaria guerra contra els moros de Mallorca." (Amades, p. 1210).

3. La de l'últim vas de vi: "–Vull demostrar-vos que el vostre rei no és el noi inexpert i lleuger que vosaltres us penseu i que no fareu de mi allò que vosaltres vulgueu com us heu pensat. Vegeu aquest vas de vi: serà el darrer que beuré en la meua vida" (Amades, p. 1211).

4. La del tribut dels cinc sous (Amades p. 1212), la de l'ajut de Barcelona a la Conquesta (Amades, p. 1213), la de l'origen de l'escut de Guasch de la Geltrú (Amades, p. 1212) i la de la primera missa a l'i-



l·lot del Pantaleu (Amades 1213 i Alcover p. 110-111).

#### \*11. Venç l'oponent

Sí. El rei trobà diversos oponents que hagué de combatre al llarg de la seva vida, però els primers foren –sens dubte– els nobles del seu propi regne. En aquest sentit, la llegenda que confirmaria el compliment d'aquest apartat la trobem a Amades, que ens explica com el rei en veure que els nobles de la Cort feien befa del monarca, el consideraven un inepte i no li servaven obediència, els reuní a Palau i els amenaçà de mort, car tots actuaven com reis i en un regne només hi pot haver un rei legítim. Davant l'amenaça del botxí a punt de fer rodar caps, els nobles reconsideraren la seva conducta i –des d'aquell moment– l'acataren com a rei amb tots els drets i respectes (vegeu Amades, 1209-1210).

#### 12. Es casa amb la princesa

*Les cròniques medievals, fins i tot la que el mateix Jaume I va fer, presentaren el rei amb tots els atributs d'un veritable heroi, la qual cosa contribuí a la seva mitificació en la memòria popular.*





*La petja mítica d'en Jaume I ha significat que a Mallorca es crearen un nombre notable d'indrets de referència quasi ben bé mítics. Fotografia: la porta del rei En Jaume al castell de Capdepera (Mallorca).*

No hi ha cap llegenda relacionada amb els matrimonis del rei.

\*13. Obté la reialesa

Sí. La reialesa ja la tenia per naixença, però podem considerar que l'obté en plenitud quan els nobles i el poble reconeixen sense reserves les seves qualitats com a rei. Això succeeix sobretot a partir de l'èxit en la Conquesta de Mallorca, és a dir, quan l'heroi ha passat la prova difícil i s'ha enfrontat amb èxit a l'enemic. Hi ha alguna llegenda que ho posa clarament de manifest com per exemple la que tracta del cavaller del Bou o l'ajut d'un pagès ric, en la qual podem veure que tant nobles com pagesos es posen sense reticències al servei de les empreses del monarca (vegeu Amades, p. 1216-1217).

\*14. S'obre un període tranquil

En el cas de Jaume I no podem parlar exactament d'un període

tranquil, sinó d'un "període fundacional", que coincidiria amb el punt 14 esmentat per Von Hahn, de fundació d'una ciutat. En el cas dels herois del món hel·lènic sovint es tracta de la fundació d'una polis, però en el cas del nostre rei són les conquestes de nous territoris –les Balears i València, especialment– que s'afegeixen a la Corona. El gruix del llegendari (tant el d'Amades com el d'Alcover) és dedicat a contar els enfrontaments amb els sarraïns i les victòries del Conqueridor i les seves hosts per tal d'engrandir el seu Regne. Ens és impossible detallar-les totes, però en el cas del recull d'Alcover són les llegendes que corresponen als nombres 1, 3, 4, 6, 7, 12, 13 i 14, totes elles tracten del braó del rei en les lluites amb els musulmans. Amades no titula ni numera cada relat, sinó que els narra simplement separats per un punt i a part i sense cap títol o remarca gràfica, però podem dir que aquestes llegendes s'expliquen entre les pàgines 1207 i 1220. Destacaríem la llegenda de l'assalt al Castell d'Alaró, les abundoses llegendes sobre roques marcades per la ferradura del seu cavall, les de l'ajut de sant Jordi, etc.

\*15. De legislació prudent

Sí. Inclourem les llegendes que fan referència a la legislació i ordenació dels territoris sota el seu govern i les que tracten de l'administració de la justícia. També hi podem incloure totes aquelles de caràcter més tost anecdòtic que tracten de la relació del rei amb els seus súbdits: eixides d'incògnit per tal de conèixer la vida de la gent, caceres, vida a la cort, etc.

En el recull d'Amades podríem esmentar la que tracta dels cent matrimonis i la llàntia d'or fi –sobre el repoblament de València (p. 1219)–, la del vestit de les dones bordelleres, sobre la regulació de la prostitució (p. 1220), la de les Ordinacions de la Mar i el vell mariner (p. 1229) o la que tracta de l'origen del Consell de Cent (p. 1235) i moltes d'altres que glossen la figura de Jaume I com a rei prudent i just. En el recull d'Alcover destacaríem la de l'expulsió de les forces malèfiques del puig de les Bruixes (p. 104-105).

16. S'enemista amb els seus súbdits o amb els déus

No podem considerar que es compleixi aquest punt, encara que hi ha algunes llegendes del recull d'Amades que tracten de conflictes amb els súbdits, és el cas de la del confessor traïdor al qual el rei féu tallar la llengua (p. 1223), la de l'abat orgullós (p. 1241) i una que relata les diferències entre el rei i el Papa (p. 1221).

17. És destronat

No.

\*18. Té una mort misteriosa

Sí. Podem incloure en aquest apartat la llegenda sobre la falsa notícia de l'assassinat del rei: "Al cap de pocs dies es va saber que la mort del rei no havia estat certa i que tot plegat havia estat una falsa alarma. La serenitat dels monjos de Poblet [que s'havien negat a fer córrer la notícia] va ajudar a deturar el rebombori i l'avalot que va pro-



*Els fets i les gestes de Jaume I han estat un dels elements més importants per a la recreació històrica com també la reinterpretació folklorística, tot propiciant la creació d'espectacles d'autèntic caire medieval. Fotografia: festa medieval a Mallorca.*

duir la nova per tot arreu i evità que s'aixequessin en armes un gran nombre de pobles..." (Amades, p. 1243)

19. Sovint dalt d'un cim

No és el cas.

20. Els fills no el succeeixen

No és el cas.

\*21. No és enterrat

Sí. Encara que el rei fou enterrat a Poblet, hi ha una tradició mallorquina que assegura el contrari. Segons la llegenda «Lo que comanà el Rei En Jaume com se morí...» el cos del rei és embalsamat i resta a Mallorca, per tal d'usar-lo en fer falta per foragitar els sarraïns: «Se morí el pobret com un sant, al cel sia ell i tots es morts; i tothom plors i descabdell! i negú se'n sabia aconhortar. L'embalsamaren així com

«nos privar que elabi hama»-



*La memòria popular funciona no tant pels records fidels a la realitat sinó per l'evocació, les categories i els arquetips, la qual cosa comporta que el personatge històric s'assimili al model mític. Fotografia: Jaume I representat en un àpat.*

ell havia manat, i el guardaren ben guardat com si fos un gran tresor [...] De llavò ençà no ho han provat pus, es moros, de pendre Mallorca, ni hi ha que tenir-ne por mentre conservem es cos del Rei En Jaume.» (Alcover núm. 14, p. 114)

\*22. Però té un o diversos sepulcres sagrats

Sí. A partir de la mateixa llegenda anterior es dedueix que el cos del rei és a Mallorca i de fet aquesta és una creença molt estesa entre els mallorquins, en confondre el sepulcre de Jaume II (embalsamat i enterrat a la Seu de Mallorca) amb el de Jaume I (enterrat a Poblet).<sup>7</sup>

7. Sobre aquesta confusió vegeu el capítol «Ni cavaller sard ni sant mallorquí» de l'historiador Antoni Quintana (1992, p. 87-92).

#### 4. Conclusions

Tenim, per tant, que en el cas del llegendari de Jaume I s'acompleixen 15 dels 22 ítems de l'*hero pattern* establert per Lord Raglan. És a dir, Jaume I s'identifica amb l'arquetipus mític en un 68,18 %. Si fem el mateix amb el model de von Hahn obtindrem 11 ítems positius sobre 16, per tant un 68,75 %. I amb el model de Rank (que analitza sobretot el naixement i els primers anys) 8 positius sobre 12, un 66,66 %. Encara, podem establir la mitjana aritmètica entre les tres formulacions i el resultat serà 67'86%. Per tant, podem dir que la imatge que dona el llegendari del Conqueridor és molt ajustada als patrons heroics mítics universals, pràcticament en un 70%.

Això succeeix perquè, com assenyala M. Eliade (1951: 48-49), la memòria popular rarament conserva esdeveniments individuals i figures autèntiques. Funciona mitjançant categories en lloc d'esdeveniments, arquetipus en lloc de personatges històrics. El personatge històric és assimilat al seu model mític, mentre que l'esdeveniment s'inclou en la categoria de les accions mítiques. La memòria col·lectiva és ahistòrica, el record dels fets i dels personatges històrics és modificat al cap de dos o tres segles i s'amotlla així a la mentalitat popular, que no accepta allò individual i només conserva allò que és exemplar. Així, el personatge històric es transforma en imitador de l'arquetipus. Jaume I, a través del seu llegendari -ample, variat i complex- se'ns presenta com l'heroi fundacional de la nostra cultu-

ra, la figura èpica en la qual conflueixen els patrons mítics preestaberts d'antuvi, el referent cabdal que simbolitza les arrels de la catalanitat i, alhora, ens emmarca en els referents culturals èpics europeus.

## Bibliografia

### Fonts primàries

ALCOVER, A. M. *Rondaies Mallorquines*. Tom 5. Palma: Moll.

AMADES, J. *Folklore de Catalunya: Rondallística*. Barcelona: Selecta, 1950.

JAUME I *Crònica o Llibre dels Feits*. Barcelona: Ed. 62, 1982. (MOLC; 86)

DESCLOT, B. *Crònica*. Barcelona: Ed. 62, 1982. (MOLC; 76)

MUNTANER, R. *Crònica I i II*. Barcelona: Ed. 62, 1979. (MOLC; 19 i 20)

### Fonts secundàries

ASPerti, S. «El rei i la història. Proposites per a una nova lectura del Llibre dels feyts de Jaume I». *Randa* 18; 1985

CARO BAROJA, J. *De los Arquetipos y Leyendas*. Madrid: Itsmo, 1991.

DELPECH, F. *Histoire et légende (Essai sur la genèse d'un theme épique aragonais)*. Paris: Publications de la Sorbonne, 1993.

ELIADÉ, M. *El mito del eterno retorno*. Madrid: Alianza, 1997 (*La mythe de l'éternel retour. Archétypes et répétitions*. Paris 1951)

GRIMALT, J.A. «La catalogació de les rondalles de mossèn Alcover com a introducció a llur estudi». *Randa*, 7, Barcelona: Curial, 1979.

GUISCAFRÈ, J. «Una bibliografia de les edicions i les traduccions de les rondalles de mossèn Alcover». *Randa*, 38 (Miscel·lània Josep M. Llompart), Barcelona 1996.

HAHN, J. G. VON. *Sagwissenschaftliche Studien*, 1876.

PUJOL, J. M. «Sens i «conjointures» del «Llibre del rei En Jaume». Universitat de Barcelona 1991. [Tesi doctoral inèdita]

PUJOL, J. «The Llibre del rei En Jaume A Matter of Style». A: *Historical Literature*

*in Medieval Iberia, Papers of the Medieval Hispanic Research Seminar*, 2. London: Alan Deyermond, Department of Hispanic Studies Queen Mary and Westfield College, 1996.

PUJOL, J.M. «El mite de l'heroi a la Casa de Barcelona: Guifred el Pelós i Jaume I». A: *Mites i llegendes*. Valls: Cossetània, 2002.

QUINTANA, A.; CALAFAT, R. *Pervivència del rei En Jaume*. Palma: Documenta Balear, 1992. (Menjavents; 5)

RAGLAN, Lord. *The hero*. London, 1936

RANK, O. *El mito del nacimiento del héroe*. Barcelona: Paidós, 1991. (Títol original: *The Myth of the Birth of the Hero*)

THOMPSON, S. *El cuento folklórico*. Caracas: Universidad Central de Venezuela, 1972 (1ª edició 1946)

VALRIU, C. «El cicle llegendari del rei en Jaume I 'La primera proesa del rei en Jaume' llegenda iniciàtica del recull d'Alcover» *Randa* 47, Barcelona 2001

VALRIU, C. «En Jaume I el Conqueridor: un heroi històric, un heroi de llegenda». *Lluc*, 816, Palma 1998

VALRIU, C. «En Jaume I el Conqueridor: l'heroi nostrat». *Faristol* 31, Barcelona 1998.

VALRIU, C. «El cicle llegendari del rei en Jaume I: la conquesta de Mallorca». A: *Actes del Congrés Internacional Antoni M. Alcover*. Barcelona: Publicacions de l'Abadia de Montserrat i Departament de Filologia Catalana UIB, 2003.

VALRIU, C. «El Llibre dels feyts i els relats llegendaris: les llegendes mallorquines sobre la figura del rei En Jaume I». A: *Actes del 13è Col·loqui Internacional de Llengua i literatura Catalanes*. Girona, setembre 2003. [En premsa]

VALRIU, C.; VIBOT, T. *Jaume I el Conqueridor: un heroi històric, un heroi de llegenda*, Palma: Olañeta, 2005. VIOLANT, R. *La rondalla i la llegenda*. Barcelona: Alta Fulla, 1990.