

La Verge del Carme a Palamós (1950-2000). 50 anys d'una processó marítima

(Palamós, febrer-juliol de 2001)

Neus Torres

Antropòloga. Museu de la Pesca – Palamós

Presentació

Des del mes de febrer fins al mes de juliol de 2001, la Confraria de Pescadors de Palamós, amb la col·laboració del Museu de la Pesca, ha organitzat l'exposició fotogràfica: "La Verge del Carme a Palamós (1950-2000) 50 Anys d'una Processó Marítima", a la renovada Casa del Mar. Les vistes de la badia i del port des dels finestrals d'aquest edifici reflecteixen un present, que queda contrastat amb el passat a través de bona part de les fotografies.

Davant les més de 800 imatges de la festivitat del Carme, recollides i datades pels successius secretaris de la Confraria durant aquests darrers cinquanta anys, i davant l'evidència que aquesta festa i sobretot la processó, ha esdevingut tradicional dins el calendari festiu de Palamós, es prepara una exposició de fotografia i l'edició d'un opuscle commemoratiu. Pel Patró Major de la Confraria: "... sempre hem tingut present que els pioners, els nostres avis i antecessors pescadors, són mereixedors d'un homenatge. Que l'esforç d'aquells armadors i mariners en tirar endavant els actes en honor a la Mare de Déu del Carme, any rere any, bé val un reconeixement públic". Aquest ha estat l'impuls més important a l'hora de preparar l'exposició i elaborar l'opuscle.

Introducció: Els homes de la mar. Devocions marineres

La història de l'espècie humana és la història d'aquesta i de les seves relacions amb el medi que

l'envolta, que és el seu abric i la font d'aliment indefugibles!

Els mites i llegendes al voltant del mar i dels homes de la mar es poden remuntar al principi dels temps i s'han desenvolupat en realitats i cultures ben diferents i distants. Des de la gènesi de la terra i el mar, passant per les deïtats, els monstres i les sirenes, tot suggereix una relació especial i tumultuosa entre l'home i el medi aquàtic, expressió, en part, de la incertesa de la feina en mar. En paraules d'Alberto Baldi: "El pescador no pot sostreure's a l'eventualitat d'una pesca infructuosa o d'una navegació que esdevingui, de cop, prou perillosa com per posar en perill la seva barca o la seva pròpia vida. Ell es troba, constantment, a bord d'un abisme insondable...".

La benedicció de les barques, els exvots, les ermites marineres i també les processons, són exemples de devoció propis de la gent del mar; per dir-ho d'una manera poètica, són testimonis del pacte que es vol establir amb el que és diví. A tall d'il·lustració d'aquesta qüestió, el nom que es dona a les barques catalanes presenta, a partir del segle XIII però en creixement durant el XIV i generalitzant-se al XV, una invocació celestial (*Santa Maria, Sant Miquel, Sant Pere, Sant Gabriel*, entre d'altres).³

A la Mediterrània, les advocacions locals a sants i patrons, alguns d'ells amb arrels precristianes, conviuen amb advocacions universalitzants la més estesa de les quals és l'advocació

mariana. D'entre totes les advocacions a la Mare de Déu, qui assumeix un paper protector de la comunitat marítima –sovint en detriment de patrons com sant Pere (per als pescadors) o bé sant Telm (per als mariners), que continuen conservant el patronatge de moltes parròquies i confraries– és la Mare de Déu del Carme. L'arribada dels carmelites als Països Catalans, a la segona meitat del segle XIII, segurament en propicià el culte en aquesta àrea, però concretament, no és fins al segle XVIII quan s'estén la celebració de la seva festa amb la contribució de l'almirall mallorquí Antoni Barceló, qui fomentà la veneració a la Verge del Carme entre els mariners que comandava.

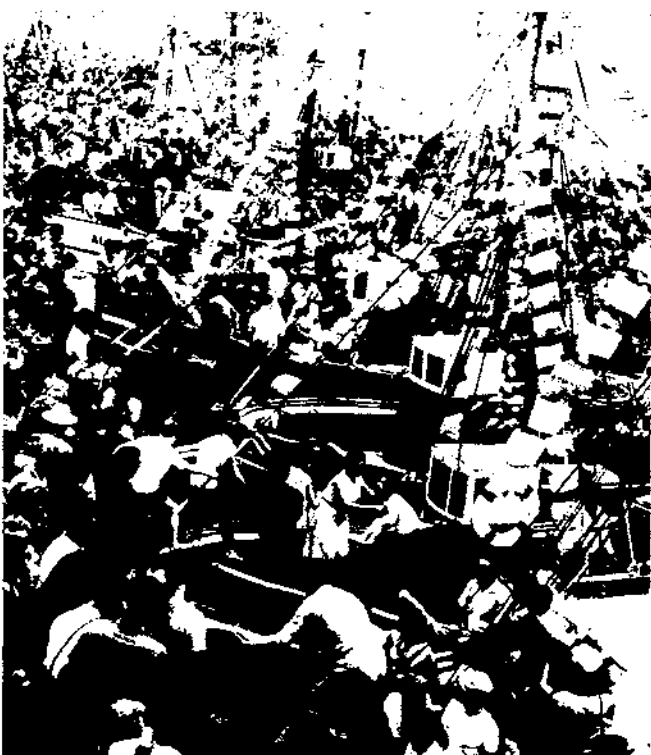
Es té constància que la presència de la Mare de Déu del Carme a Palamós es remunta al segle XVIII, però la imatge actual, adquirida per la Confraria de Pescadors és de l'any 1950.

La Verge del Carme al Pòsit de Palamós

Si bé el Pòsit de Pescadors de Palamós es fundà de forma oficial el 1939, no és fins deu anys després quan es funda la Confraria de Pescadors tal i com es coneix actualment. El juliol de 1950, aquesta entitat encarregà a uns tallers d'Olot l'elaboració d'una imatge de la Mare de Déu del Carme per poder venerar-la en processó marítima. Concretament, una "imagen fabricada de pasta-madera, bendecible e indulgenciable, según decreto de la Sagrada Congregación de Ritos" de 130 cm d'alçària i que costà 1.381 pesetes.

Buscant un possible origen a aquesta iniciativa de la Confraria de Pescadors ens hem de remuntar als anys trenta, quan el port de Palamós assisteix al creixement de la seva flota pesquera tot coincidint amb l'arribada d'embarcacions i pescadors provinents del sud de Ca-

Fotografies: Confraria de Pescadors de Palamós.



talunya —especialment de l'Ametlla de Mar (*La Cala*)— i de les costes del llevant espanyol. Conservant els seus costums, els joves *caleros* que s'acabaven de llicenciar del servei militar a Marina viatjaven fins a l'Ametlla per participar a la processó de la Verge de la Candelera. L'any 1949, alguns d'ells mostren la seva inquietud per celebrar, a Palamós, una processó en honor a la patrona dels mariners. L'impuls de la Confraria, de l'Ajuntament i de les autoritats militars de Marina es concretà en la compra de la imatge de la Verge i d'un penó dedicat a sant Telm. Amb això, s'inicia un dels actes festius més característics de la Costa Brava: la processó marítima de la Verge del Carme. D'aquesta manera, la celebració de la diada del Carme, que és anterior al 1950, es veu complementada amb nous elements: la processó marítima i la processó per terra en el marc de l'homenatge a la vellesa del mariner —acte que fins llavors es duia a terme, amb menys contingut, durant la Festa Major—. Les primeres barques que participaren a la processó marítima van ser obsequiades amb "cuatro litros de moscatel y una caja de galletas (2 libras) de renombrada marca."⁴

Ai llarg d'aquests cinquanta anys, la diada del Carme i la processó marítima han sofert alguna pèrdua —la fi dels actes d'homenatge als vells mariners i de la processó per terra a principis dels anys setanta—, i alguna incorporació de tipus festiu, amb més o menys èxit —gegants, castellers, capgrossos, majorettes...— que ha transformat el caràcter religiós i d'advocació dels seus inicis: una processó marítima amb un caràcter tant propiciatori —expressant la demanda de més fortuna en la captura del peix—, com defensiu —buscant la protecció contra la imprevisibilitat del mar—.

Hom pot suposar que la incorporació dels avenços tec-

noiològics a la pesca i la subsegüent seguretat que se'n deriva han fet minvar la inclinació dels pescadors a la celebració de la processó i de la festa del Carme, però la celebració del cinquantenari no sembla confirmar-ho. Alguna vegada, la inclinació d'algun dels armadors i d'algun dels pescadors a no sortir en processó respon més a un conflicte amb el caire festiu que ha adquirit l'acte i amb la seva institucionalització. Un testimoni, la barca del qual no ha sortit en processó en els darrers anys per aquestes qüestions, ha decidit tornar-hi enguany per celebrar el naixement d'una nena a la família i donar-ne les gràcies a la Verge.

La festivitat del Carme, i especialment la processó, permet fer visible tota una comunitat que sovint ha restat oblidada. És sabut que qui no es dedica a l'ofici de pescador o de mariner acostuma a viure d'esquena al mar.⁵ La festa i la celebració acosten tothom: pescadors, palamosins i visitants, i permet convertir els espais de treball quotidians dels pescadors —la barca, la llotja, l'esplanada del moll, la platja— en espais de goig. En moltes poblacions on la pesca és una activitat minoritària, la devoció dels pescadors per la Mare de Déu del Carme i la celebració de la seva diada en ple mes de juliol, és una de les poques oportunitats que té aquesta comunitat per fer-se patent.

La processó marítima

*El ritme d'aquesta processó és molt més àgil que el de les que desfilen terra endins, a peu eixut, amb passos curts i vacil·lants*⁶

L'estiu, amb tota la seva calidesa, configura el paisatge d'aquesta peculiar processó on les barques dels pescadors prenen un paper privilegiat. Elles formen la imatge més esperada de la celebració vestides per a l'ocasió amb banderoles, envoltades de color —el de les flors que adornen la imatge, del mar, de la

gent...—, de la llum del juliol i dels sons més variats —botzines, crits, salutacions—.

L'embarcació que durà la imatge de la Mare de Déu i l'ordre estricte que seguiran les barques a la processó s'escull, des dels seus inicis, per sorteig entre les embarcacions de pesca. Aquest ordre es manté del principi al final i rere l'afortunada van seguint la resta de barques participants envoltades per un estol de barques més petites i d'esbarjo que entren a formar part de la processó de forma espontània i a cops arriscada.

Després de la celebració de la missa a la confraria, presidida pel patró major i les autoritats locals i militars, la imatge es trasllada a l'embarcació escollida. Tradicionalment, els portadors havien estat joves que es llicenciaven del servei militar a Marina i infants de Marina; més endavant foren membres de la Creu Roja i el 2000 va ser el primer any que la portaren pescadors voluntaris.

És en aquest punt al moll quan tots els participants i observadors accedeixen a les em-

barcacions per participar de prop a la processó. Sovint l'espai del port és ple i aquesta multitud ha portat a més d'un malentès provocat pel seu desig d'embarcar; aquestes barques de pesca estan pensades per dur poca tripulació i l'afany de molta gent per pujar-hi, juntament amb altres qüestions, ha dut a la supressió de la processó en alguna ocasió. Aquest fenomen està estretament lligat a la condició de poble turístic que té Palamós, i el turisme, que representa un rol important a la vida econòmica de la vila, ha de conviure en un equilibri no sempre fàcil amb altres fonts importants de treball.

A través de les fotografies exposades a la mostra, i a través de les que han quedat reservades per a una altra ocasió, es presenta l'oportunitat d'aprofundir en les circumstàncies que han marcat els últims cinquanta anys de la història de Palamós i del país. S'hi reflecteixen els canvis en la fisonomia de la festa i en els seus protagonistes fins transformar-se en el que és a l'actualitat. Un reflex en contínua evolució.

