

M i s c e l l a n e a

Tombes i ritus de mort a Girona¹



Dolors Grau i Ferrando
Arxiu Municipal de Cassà de la Selva

Girona és i ha estat terra de pas, la qual cosa ha fet que diferents corrents estilístics com rituals i sistemes d'enterrament hagin arribat de terres enllà, tot configurant diferents formes d'enterrament que van de la incineració i les necròpolis amb urnes dels pobles del nord d'Europa, fins al món global del segle XXI que proposa enterraments virtuals i espacials, sense oblidar el cristianisme que va generalitzar el sistema d'inhumació i consolidà uns ritus que essencialment han arribat fins avui.

The province of Girona is and always has been a transited territory, which has meant that different systems of burial and related rituals and stylistic currents have arrived from other places, all configuring different forms of burial ranging from incineration and necropoli with urns from northern European sources, to the global world of the 21st century, offering virtual and space burials, not to mention Christianity, which made general the system of inhumation and consolidated a set of rites which in their essence have persisted until today.

Les tombes, que s'han mantingut intactes durant segles, fan present el món dels morts en la memòria col·lectiva dels pobles, asseguren la recerca de la immortalitat dels seus hostes i es presenten com a fonts imprescindibles per a la construcció de la nostra història.

Les comarques de Girona són, i han estat, terres de pas i s'han impregnat de rituals i sistemes d'enterrament importats per immigrants i nous pobladors: des dels pobles del nord d'Europa que varen introduir la incineració i varen crear extenses necròpolis amb urnes, fins al món globalitzador del segle XXI que proposa enterraments virtuals i espacials, passant pels cristians que varen consolidar el sistema de la inhumació i varen introduir uns ritus que han arribat, en els seus elements més essencials, fins avui.

Actualment, Girona, seguint les pautes del que anomenem món civilitzat o primer món, aposta per una mort invisible on el moribund ofereix el seu últim alè en les parets blanques i asèptiques d'un hospital per passar de pressa i corrents cap a un tanatori com a pas previ cap a la seva llar definitiva. La mort passa de puntetes davant els vius, ja no hi ha les vetlles dels moribunds, ja no existeixen les processons, ni els pans de memòries, ni els convits de morts, ni les vaixelles de dol, ni ningú tanca cap batedent de la porta en senyal de dol. Han estat molts els factors que han anat despellant la mort dels seus ritus durant tot el segle XX entre els quals hi ha: l'allunyament físic del cementiri del poble, la generalització del transport motoritzat i la des-sacralització de la mateixa societat.

*El cementiri de Llagostera
encara conserva la
configuració de jardí funerari
esquitxat per panteons (Foto
Josep Maria Romo).*



I primer, la inhumació

Els megàlits són els monuments funeraris més espectaculars i més antics que conservem (2700-2200 aC) i contenen les despulles inhumades dels nostres avantpassats mil·lenaris. Els homes i les dones de la cultura megalítica s'enterraven individualment (cistes) i col·lectivament (dòlmens), amb uns ritus funeraris diferenciats. Si l'enterrament era col·lectiu de vegades només hi dipositaven alguns fragments ossis. Si era individual (probablement un difunt privilegiat, poderós) o de parella, els esquelets apareixen sencers.²

Aquesta cultura es va desenvolupar sobretot a les zones muntanyenques de les Alberes, les Gavarres i el massís d'Ardenya sota diferents tipologies: sepulcres de corredor, sepulcres de galeria, cistes, dòlmens simples, paradòlmens i coves artificials. Alguns dels exemples més espectaculars de Catalunya, que s'inscriuen en aquesta cultura, s'han conservat a les comarques de Girona com la famosa galeria coberta de la cova d'en Daina a Romanyà de la Selva (Santa Cristina d'Aro), el paradòlmen de Pedra Sobre Altra (en el terme de Llagostera i Tossa), el sepulcre de corredor de la Creu d'en Cobertella (Roses), o la cova artificial de Sa Tuna a Solius (Sant Feliu de Guíxols).

Una gran revolució cultural

A l'entorn de l'any 1100 aC l'arribada de pobles del nord i del centre d'Europa va produir un canvi de mentalitat profund, que va provocar la substitució de la inhumació

per la incineració. El tipus d'enterrament, en urnes cineràries, fins i tot va donar el nom a tota la cultura: la dels camps d'urnes³ que es localitza de forma important a l'Empordà amb jaciments com el de Can Bech de Baix, a Agullana on s'han localitzat més de 400 urnes datades entre els segles IX aC i VII aC fet que la defineix com un dels jaciments més importants de la península Ibèrica tant per la seva extensió, com per la seva duració.

Posteriorment, els ibers també cremaven els seus morts, n'esmicolaven els ossos que quedaven i els dipositaven en urnes que s'enterraven en necròpolis, prop de la seva llar, o davant mateix de la seva porta. Una d'aquestes necròpolis ibèriques és la del Pla de l'Horta a Sarrià de Dalt, jaciment que es pot datar entre el 540 aC i els primers anys del segle V aC.

Amb la romanització d'Hispania, després del desembarcament a Empúries de Corneli Escipió l'any 218 aC, varen coexistir els dos sistemes d'enterrament: el de la incineració i el de la inhumació tot i que al final es generalitzaria la inhumació com a resposta a l'expansió del cristianisme que havia apostat per la inhumació com a única manera de sepultura. Els cementiris, durant aquesta època, creixien al costat de les vies de comunicació i prop dels portals d'entrada a la ciutat⁴ sem-

1. Properament la Diputació de Girona, dins la col·lecció Quaderns de la Revista de Girona, publicarà el llibre *El culte a la mort* del qual és autora qui signa aquest article. En aquesta obra es dona una visió general de l'evolució dels sistemes d'enterrament i dels costums funeraris a les comarques de Girona.

2. Una sistematització dels ritus funeraris durant la cultura megalítica a les comarques de Girona es pot llegir a: TARRÚS, J.; CHINCHILLA, J. *Els monuments megalítics*. Girona: Quaderns de la Revista de Girona, 1992.

3. Una de les obres més recents, PONS, Enriqueta. *Pobles de muntanya, pobles d'aigua al Pirineu oriental (1100-650 aC)*. Roses: Ajuntament de Roses. (Papers de Recerca, 2000), sobre sistemes d'enterrament i ritus funeraris descriu el sistema d'enterrament a partir de camps d'urnes d'influència nord-europea, juntament amb altres formes d'enterrament com les necròpolis tumulars d'incineració que es desenvolupen sobretot en els poblats de la vall del Segre per influències atlàntiques.

4. VILARASSA, S. "La vida a pagès". *Scriptorium* [Ripoll] (1925), núm. 34. En aquest article es recull que al Ripollès en passar un enterrament per una cruïlla,

es deturava i el capellà cantava unes absoltes "com a pervivència dels ritus més antics pels quals els morts s'enterraven amb un gran nombre de pedres en uns túmuls sobretot en les cruïlles dels camins"

5. NOLLA, Josep Maria. "El món funerari antic, tar-doantic i altomedieval a la ciutat de Girona. Un estat de la qüestió". *Annals de l'Institut d'Estudis de Girona*. Vol. XL. [Girona] (1999), p. 13-67

6. Recentment s'ha publicat un interessant treball sobre l'hàbitat medieval a les Gavarres que analitza també els cementiris medievals. MALLORQUÍ, Elvís. *El poblament medieval a les Gavarres*. Girona: CCG Edicions, 2000

7. ARIÈS, P. *El hombre ante la muerte*. Barcelona: Taurus, 1992, p. 34.

8. "(...)convocats i congregats per la causa més avall expressada, al cementiri de l'església parroquial de dit castell, on altres vegades per a semblants actes i assumptes de la Universitat es convoca i congrega habitualment, per celebrar el Consell General de dita Universitat". El document a què fa referència és del 1707 i és citat per CANTÓ, J.; MASCORT, A: *Les muralles de Llagostera*. Llagostera: Ajuntament de Llagostera, 1999, p. 125

9. A l'Arxiu Diocesà de Girona hi ha els registres de lletres amb les peticions de particulars per ser enterrats a l'interior de les esglésies de la diòcesis.

10. CAULA, Francesc. *Les parròquies i comuns de Santa Eulàlia de Begudà i Sant Joan les Fonts*. Girona: Diputació de Girona 1981.

pre allunyats del món dels vius. La imatge d'aquests cementiris es pot veure actualment al cementiri de Keramicos a Atenes on notables esteles, relleus i escultures flanquegen imponentment un antic camí per on passaven els vius que havien de contemplar, obligatòriament, el món dels morts. Amb un exercici d'imaginació podem traslladar aquest cementiri a la nostra geografia, i aixecar-hi mentalment les torres funeràries (se n'han trobat quatre; la més ben conservada de les quals és la de Vilablareix dels segles II-III dC) i sengles enterraments sota totes les tipologies imaginables (àmfores, tombes amb *tegulae*, sarcòfags de pedra amb la coberta a dos vessants, tombes cobertes amb lloses de pissarra) que procedien de les necròpolis situades a l'entorn de la Via Augusta, com els actuals carrers del barri antic de Girona i a Sarrià de Ter, i a molts altres llocs de la geografia gironina.

Feliu l'Africà i la generalització de la inhumació

Un paper molt important en la introducció del cristianisme a Girona i com a conseqüència la generalització de la inhumació dels cadàvers, el té la història del martiri i l'enterrament de Feliu l'Africà a la ciutat dels quatre rius. Aquest lloc hipotètic de sepultura va esdevenir un important centre de culte i de peregrinació on es va construir un temple al seu honor durant el domini visigòtic que seria el precursor de l'actual església de Sant Feliu. La seva influència va ser tan important que els gironins més poderosos volien ser enterrats al costat del sant a l'interior de luxoses se-

pultures que havien importat de Roma i que encara es poden observar al presbiteri del temple.⁵

Tot i que aquest nou domini introdueix noves maneres d'enterrament, es continuen reutilitzant els antics cementiris, per raons pràctiques òbvies, però paral·lelament neixen noves necròpolis i es construeixen mausoleus al voltant dels primitius temples que s'havien començat a bastir a la segona meitat del segle IV dC com a Empúries, Roses, Porqueres, Santa Cristina d'Aro i Sant Feliu de Guíxols. La tipologia de les sepultures es diversifica: es continuen reaprofitant o imitant els sepulcres romans, apareixen les cistes cobertes amb grans lloses i les sepultures rupestres de planta oval i antropomorfes, que varen predominar en els segles IX i X allí on hi havia roca. Alguns dels llocs concrets on s'han descobert aquest tipus de sepultures excava-des a la roca són a l'entorn de l'església de Sant Esteve de Caulès (Selva), indret avui totalment abandonat a la seva sort enmig del bosc; a la cripta de Santa Maria de Ripoll (un espai que si s'obris al públic tindria un important interès turístic), al voltant de l'església de Santa Maria de Banyoles i sota l'església de Sant Esteve de Banyoles.

El cementiri com a espai públic

L'enterrament al voltant dels temples religiosos no es va generalitzar fins al segle XI. Fins aleshores, les comunitats rurals disperses continuaven enterrant els seus morts en necròpolis que devien estar prop de llocs d'hàbitat.⁶ Dissortadament el pas del temps ha esborrat les traces d'aquestes antigues vil·les o vilars

altmedievals de les quals depenien aquests cementiris com el conegut com a cementiri dels jueus (Cruïlles) en plenes Gavarres o la necròpolis de les Goges (Sant Julià de Ramis).

Philippe Ariès parla del pas d'enterrar els morts fora de la ciutat a l'interior dels murs i al costat de les esglésies com la "mort domada",⁷ atès que a partir d'aleshores, la mort deixa de causar por als vius i els uns i els altres cohabitaven en els mateixos llocs. El costum d'enterrar en les sagreres de les poblacions medievals s'acabarà imposant i amb aquest costum es consolidarà el monopoli de l'església sobre la mort. L'un i l'altre continuaran ininterrompudament fins a mitjan segle XIX. La sagrera era l'espai sagrat, l'espai de pau fins i tot en temps de guerra i l'espai comunitari, on es feia el mercat, on se celebraven els festejos públics i on es reunien les autoritats⁸ i els veïns.

Les sepultures es varen privatitzar, es varen convertir en béns familiars que es transmetien i que s'inclouïen en les clàusules testamentàries, tot i que els més rics no s'acontentaven amb el vas familiar i demanaven llicències per ser sebollits a l'interior de les esglésies.⁹ Ponç Bernat de Bianya, senyor del *stadium* de Sant Pere Des Puig i propietari alodial de la borda de Fontbona, a Sant Joan les Fonts, el 1094, va llegar el seu cos al monestir de Santa Maria de Ripoll,¹⁰ Joan Bassets, pagès del veïnat de Verne da a Cassà de la Selva, l'any 1596, elegeix sepultura en el cementiri de l'església de Cassà en el "fossar hont està sepultat dit mon pare y nos passats."¹¹

Pocs segles més tard, l'església va

voler sacralitzar l'espai d'enterrament, allunyar-lo de la comunitat rural separant-lo d'ella per mitjà de murs i trencapasses¹² i en les visites pastorals dels segles XVII i XVIII es treuen a la llum els usos profans d'aquests espais com a Calonge que donen "menjar a les gallines", a Arbúcies que estenien cànem, o a Argelaguer on pasturaven tota mena d'animals *immundos*.

El cementiri surt de la ciutat

L'any 1787 Carles III va ordenar la construcció dels cementiris fóra de les poblacions (que incloïa la prohibició de donar sepultura a l'interior de l'església) adduint raons higièniques i sanitàries. De totes maneres la disposició de no enterrar a l'interior de les esglésies es va incomplir reiteradament, i la substitució dels antics camps sants per nous recintes allunyats de les poblacions no es va generalitzar fins a mitjan el XIX tot i que encara actualment en les poblacions de reduït pes demogràfic els cementiris es localitzen a l'entorn del temple i al bell mig del poble (Toses, Olopte, Guils de Cerdanya, Valldevià, etcètera). Tot i amb això, l'aplicació d'aquesta llei (de la qual en derivaren nombroses altres durant tot el segle XIX) va tenir una gran transcendència tant des d'un punt de vista urbanístic com jurisdiccional. Des d'un punt de vista urbanístic va comportar l'alliberament d'un espai al centre del poble, les actuals places a l'entorn de les esglésies, que recuperaven les antigues sagreres com a espais públics, vitals i dinàmics tal com ho havien estat durant l'edat mitjana. Des d'un punt de vista jurisdiccional va comportar el traspàs de poders en el mo-



La propietat i la privadesa de la llar dels rics es trasllada als cementiris vuitcentistes com ens fa avinent la imatge del cementiri de Sant Feliu de Guíxols (Foto Josep Maria Romo)

11. Arxiu Històric de Girona.

12. PUIGVERT, Joaquim M. *La parròquia rural a Catalunya s. XVIII-XIX. Bisbat de Girona* (3 volums). Tesi doctoral presentada el 1990 a la Facultat de Geografia i Història de la Universitat de Barcelona. La còpia consultada es troba a l'Arxiu Diocesà de Girona.

13. MARTÍNEZ, M. *Diccionario de la Administración Española*. Madrid, 1886. Vol., 2 p. 298.

14. CANAL, J. *Una vila catalana davant la mort. La pesta de 1650 a Olot*. Batet, 1987, p. 78



Els monuments funeraris més antics que coneixem pertanyen a la cultura megalítica de la qual és exemple el paradolmen de Pedra Sobre Altra a l'Ardenya (Foto Josep Maria Romo)

nopoli de la mort, de l'autoritat eclesiàstica al poder municipal, la qual cosa va provocar seriosos enfrontaments entre les dues institucions com va passar a Palafrugell, a Olot o a Cassà de la Selva, entre altres exemples que podríem esmentar.

De fet, la jurisdicció sobre els cementiris va estar en mans de l'església, durant segles i segles. El poder de l'església s'allargassava fins al món dels morts i podia negar la sepultura en el recinte sagrat als no batejats i fins i tot, als batejats en alguns casos, per exemple l'any 1859 es va negar sepultura eclesiàstica a un home de Llivia perquè «Segun informe del parroco, aquel desgraciado, no solo fue impenitente a la hora de la muerte, sino que le constaba no haber cumplido con el precepto pascual, y que era voz pública el no haber querido nunca sujetarse a confesión sacramental, habiendo desatendido las amonestaciones del médico, del vicario y hasta las súplicas del párroco durante su última enfermedad para reconciliarse con la Iglesia»¹⁵. Sobretot durant els temps de les grans pestes es negaven els enterraments sota la protecció de l'església: «los pares del Carme no la volgueren perquè era morta de pesta y així los jurats la aportaren a Sant Esteve»¹⁴ a Olot. Moltes

vegades aquesta negació de sepultura en el cas dels apestats obeïa a d'altres motius que els estrictament religiosos: per raons sanitàries «per pudir molt se enterra allí mateix»¹⁵ a Olot, per la temença del contagi «lo enterraren alla mateix perque ne li trobaren alguna nafra així que per temor del contagi lo soterraren alla prop hon lo trobaren mort»¹⁶ a Caldes de Malavella o per la por a ser assenyalats amb el dit « y sens dir res la an enterrada a un marge prop de casa» a Olot.

No podem oblidar, però, que hi havia qui no volia ser enterrat en el cementiri catòlic. L'eclosió de peticions per a la construcció de cementiris civils, es va produir a mitjan segle XIX, de forma paral·lela a la introducció i acceptació dels corrents liberals, federalistes i ideologies maçòniques, sobretot en els pobles i ciutats surotaperes, i, també, per l'establiment a la Costa Brava de famílies nord-europees de creences protestants. L'any 1883 es va obligar als ajuntaments, que fossin caps de partit, o que tinguessin més de 600 veïns, a tenir un cementiri laic al costat del catòlic, amb una entrada i un tancament independent. A l'igual que amb l'allunyament del cementiri de la ciutat, l'obligació de tenir un recinte per als qui no volien (o no podien) ser enterrats en el recinte catòlic va ser reiteradament incomplerta i se solia esperar la petició d'algun interessat per tal d'iniciar-ne la tramitació, com va passar a Palafrugell¹⁷ l'any 1877 amb l'enterrament d'un anglès, a Sant Feliu de Guíxols l'any 1879, amb la mort d'un alemany, etcètera.

15. CANAL, J. *Op. cit.*, 1987, p. 79.

16. CAMPS I SURROCA, M., CAMPS I CLEMENTE, M. *La pesta de meitats del segle XVII a Catalunya*. Lleida: Seminari Pere Mata, 1985.

17. CLARA, J. *Els protestants*. Girona: Quaderns de la Revista de Girona, 1994, p. 36



El mirall de la nova burgesia

Els nous closos que es varen construir en el segle XIX varen satisfer les necessitats d'una nova burgesia que creixia amb empenta a les principals ciutats de les comarques de Girona i d'uns indians que arribaven al seu poble natal amb les butxaques plenes i amb ànsies d'aconseguir la immortalitat. Eren els closos dels "morts rics"¹⁸ que "només conserven per les vores, a fi que les isolin del camp veí, unes fileres de nínxols com fan en el teatre burgès els espectadors de platea, amb els d'entrada general. Això ja no és pròpiament un cementiri sinó una fira de vanitats."¹⁹ La platea s'enjardina segons els nous models de la jardineria funerària.²⁰ Uns espais esquitxats per les parcel·les privades, tancades, dels difunts poderosos que eren projectades i executades, a l'igual que les cases pels arquitectes i els escultors més populars del moment que trobaven en aquells nous espais la llibertat de creació que no tenien a la ciutat: Devesa a Olot; Llimona a Cadaqués i a S'Agaró (Platja d'Aro); Puig i Cadafalch a Lloret de Mar i a Sant Feliu de Guíxols; Conill i Gallissà a Lloret de Mar; Azemar a Figueres; Vallmitjana a Figueres i Sant Feliu de Guíxols, o Marés a Figueres, en són un bon exemple.

Aquesta vitalitat artística es veu tant a les ciutats (sobretot a Figueres, Girona, Olot i Sant Feliu de Guíxols) com en pobles de dimensions més reduïdes on els seus conciudadans més poderosos també volien que la seva presència fos notable fins i tot a la seva última llar. Per exemple, el cementiri de Llagostera, un poble de 6.000 habi-

tants i escaig que a finals del segle XIX i principis del segle XX va ser una important vila surera, conserva el caràcter de jardí funeràri esquitxat per sengles panteons noucentistes, neoclàssics i delicioses escultures exemptes. No obstant això, hi ha dos llocs que excel·leixen pels seus monuments funeraris. Són dos llocs contradictoris tant pel seu caràcter com per la seva situació. L'un és Olot, una ciutat conservadora i d'interior; l'altre és Lloret de Mar,²¹ una vila marinera de tarannà liberal. El primer és la necròpolis de muntanya que comptava amb més obres monumentals²² que sepulsen literats com la de Marià Vayreda, artistes com Celestí Devesa, erudits com la família Danés, propietaris, empresaris, etcètera. El segon, és un cementiri de reduïdes dimensions que conté un dels conjunts d'escultura funerària modernista més importants del país i és un dels pocs cementiris que surt fins i tot referenciat en les guies turístiques.

Les fileres de nínxols que limitaven els espais dels poderosos, que configuraven els carrers i les places d'aquestes ciutats mudes es revestien d'epitafis que, amb el temps han esdevingut cèlebres. Són els epitafis que oculten les despulles dels nous burgesos i dels que ara diríem professionals liberals, que

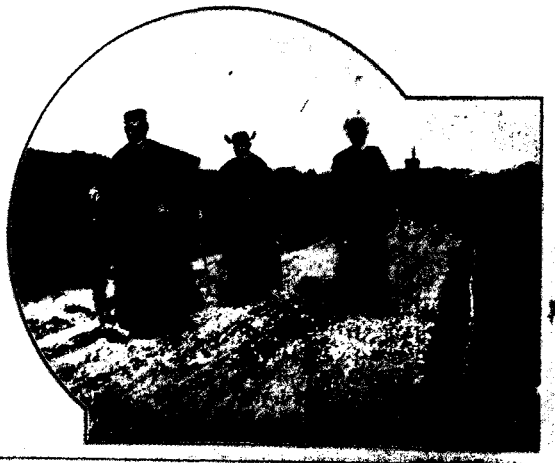
18. Expressió utilitzada per Gaziell en parlar del cementiri de Sant Feliu de Guíxols. GAZIELL, *Sant Feliu de la Costa Brava*. Barcelona: Aedos, 1963, p. 279.

19. GAZIELL, *Op. cit.*, 1963, p. 280.

20. BARALLAT, C. *Principios de botánica funeraria* (facsimil de l'edició de 1885). Barcelona: Altafulla, 1984.

21. Rosa Alcoy va publicar un excel·lent llibre sobre aquest indret. ALCOY, R. *El cementiri de Lloret de Mar*. Lloret de Mar: Ajuntament de Lloret de Mar, 1990.

22. Olot en aquesta època era una important capital artística.



A FUNERALS A VEHI

tot i que no optaven per l'ostentació d'un monument privat com a mirall de la casa dels senyors, sí que a l'igual que ells, desitjaven que el seu record fos immortal. Aquestes làpides es revesteixen de tots els símbols funeraris: rellotges de sorra alats, jardins melangiosos, mans entrecruades d'amants esposos i en elles s'inscriuen tot tipus d'epitafis: irònics «Pedro Caymó yace aquí, esperándote a ti», Sant Feliu de Guíxols 1852; romàntics, «Cesó tu afán de solicitudes o malogrado Juan de Longo. No respetó la parca de tus virtudes bajo su fatal hoz hoy te aniquila deudos y amigos pulsen sus laudes con llanto atroz en tu mansión tranquila», Girona 1846; heroics «Piloto audaz cuando el mar anchuroso / En calma y tempestad cruzado había / Vino a su patria en busca de reposo / Y solo lo encontró en la tumba fría», l'Escala, 1853.

L'oblit dels rituals

El ritual funerari va estar molt estudiat a les darreries del segle XIX i els primers anys del segle XX quan es varen iniciar estudis ambiciosos sobre etnologia a Catalunya. Evidentment el ritual catòlic és el que ha estat omnipresent en els nostres enterraments, i que encara ho és, tot i que despullat dels seus ele-

ments més aparents. L'enterrament catòlic es va anar desenvolupant i solidificant fortament durant l'època medieval, assimilant elements tradicionals i pagans (l'aigua, la llum i el pa), i va restar força immutable des de mitjan el vuit-cents fins a mitjan segle XX. L'allunyament del recinte mortuori i l'evolució del transport han estat dos elements que han determinat de forma important la desaparició de bona part dels costums en enterraments i funerals.

Mentre el cementiri va estar al costat de l'església parroquial, el difunt era portat a l'espatlla per familiars, veïns o amics, segons el costum de cada lloc, i més tard, damunt un llit de morts (baiard). Quan el cementiri es va allunyar de la ciutat es va fer indispensable un transport mecànic que transportés les despulles i es varen crear serveis de cotxes mortuoris tirats per cavalls.²³ Aquesta innovació no va ser ben rebuda pels ciutadans. A Girona es va establir el servei l'any 1855 no sense reticència popular que considerava poc respectuós que les bèsties²⁴ s'utilitzessin per al transport dels difunts. A Llofriu (Palafrugell) l'any 1906 "L'enterro tot va ser a ús i costum del poble. Per voluntat, moltes vegades expressada, del difunt no vàrem demanar cotxe fúnebre. M'ho tenia encarregat feia molt temps. El varen portar vuit homes veïns de casa com era antic costum del poble."²⁵ A Olot no es va establir fins tres quarts de segle més tard!, l'any 1923 després de la mort del rector que s'havia oposat fermament a la seva introducció.

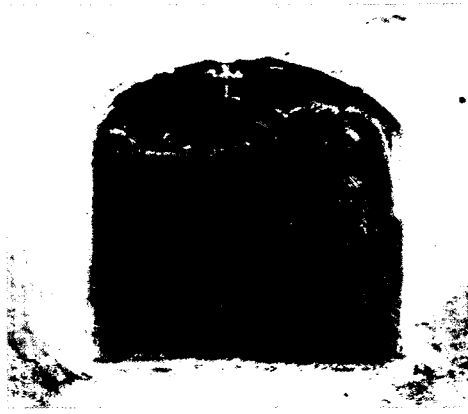
De totes maneres, amb el temps, la innovació es va transformar en

23. A Barcelona hi ha el museu de les Carrosses fúnebres que exposa notables exemples de cotxes mortuoris tirats per cavalls.

24. GIBERT GIBERT, J. *Girona. Petita història de la ciutat i de les seves tradicions i folklore*. Barcelona, 1946, pàg.296

25. GRAU, D. *Memòries d'Irene Rocas (1861-1910)*. Palafrugell: Ajuntament de Palafrugell, 1998, pàg. 45

Làpida del cementiri de Tossa
amb la inclusió del rellotge de
sorra alat com a símbol de la
fugacitat de la vida (Foto
Josep Maria Romo)



costum i el transport amb cotxe de tracció animal es va convertir en un element insubstituïble del ritual funerari i en un dels símbols externs que determinaven la categoria del mort (segons el nombre de cavalls que tiraven el cotxe mortuori i el luxe del vehicle) i s'arribà a popularitzar la dita: «more't i et duran en cotxe».²⁶ En els anys cinquanta es va generalitzar la substitució dels cotxes de cavalls per automòbils. Aquesta innovació també va tardar a arrelar (a Cassà de la Selva es va produir el 1963), però quan ho va fer, els tradicionals cotxes fúnebres i els seus guarniments varen desaparèixer ràpidament de la geografia comarcal.

L'evolució en el transport, a part d'altres, també ha estat un dels factors de transformació del ritual. Abans s'enterrava el difunt i posteriorment se celebraven els funerals que de fet era el moment més important del ritual, atès que hi eren presents els familiars que havien arribat després de moltes hores de camí per carreteres polsoses, a peu, amb tartana, o com a molt, a partir de finals del segle passat, amb ferrocarril. Quan més ric era el difunt, més capellans hi assistien que eren convidats pel rector de la parròquia per ordre de veïnatge, de distància a peu, molt rigorós. Durant l'enterrament i sobretot durant els funerals se celebrava el convit²⁷ de morts (a l'Empordà l'àpat celebrat el dia de l'enterrament era anomenat dinar magre, i el del dia del funeral era anomenat honres grasses) amb la taula parada amb unes tovalles especials i amb la vaixel·la de dol. Narcís Viñas, l'any 1883, descrivia a la revista *Girona*, aquests àpats funeraris com

un fet que només perdurava en llocs molt reduïts i rurals, mentre que Josep Gelabert i Rincón també en parla més tard i, a més en fa fotografies que són publicades a la *Guia de les Valls d'Olot* de l'any 1908. Els primers convidats que varen desaparèixer d'aquests àpats funeraris varen ser els capellans que fins ben bé a finals dels anys cinquanta del segle XX es quedaven a dinar a la rectoria amb el rector que oficiava el funeral i passaven la resta del dia de tertúlia i/o jugant a les cartes. A mesura que el transport va fer més fàcil, còmode i ràpid el trasllat dels assistents als funerals es va anar perdent aquest costum ancestral (les regates que es localitzen en algunes de les tombes antropomorfes altmedievales podrien ser degudes ja a antigues llibacions rituals) que gravava enormement les famílies i que era criticat almenys des del segle XVIII. Els ingredients d'aquest convit de morts variaven segons les zones però tenien com a elements principals el pa, el vi i la carn (en general era exclosa la carn de ploma) i podien ser realment abundants. L'any 1615 a l'enterrament de Montserrat Margall, d'Avinyonet del Puigventós, es varen oferir set moltons i set cabrits.²⁸ Durant la mort de Margarida Barri de Tortellà l'any 1793 es van oferir 20 quilos de blat fet pa, 2 moltons, 3 mallals de vi, 1 lliura de xocolata, arròs, fideus i verdura.²⁹

Vaixella de dol que s'exposa
al Museu Comarcal de la
Garrotxa (Foto Pep Callís)

26. GIBERT, J. *Op. cit.*, p.296

27. Hi ha dos treballs que analitzen extensament els convits de morts a les comarques de Girona: GRAU I PUJOL, Josep M.T.; PUIG I TÀRRECH, R. "La celebració de la mort: els àpats en els enterraments de les contrades gironines a començaments del set-cents". *Girona Gastronòmica*. [Girona] (1989) núm. 38, i VILA I MEDINA, P. *Les litúrgies del menjar a les terres gironines*. Girona: Diputació de Girona, 2000.

28. GOMIS, C. "Costums empurdaneses. Dinars de morts. Honres grasses". *Miscel.lànea folk-lòrica*. [Barcelona] (1887) (edició facsimil 1981 per l'Arxiu de Tradicions Catalans).

29. VILA, Pep. *Op. cit.*, p. 195