

Les colles castelleres: unes organitzacions singulars



Miquel Botella
Carles Navalpotro



Castellers de Sants

L'article presenta els resultats d'una iniciativa que tingué per objectiu conèixer la pràctica i les opinions en el món casteller sobre diversos aspectes que afecten la pràctica casteller, en concret les activitats, els recursos (humans i econòmics) i l'organització de les colles castelleres.

The article presents the results of an initiative intended to explore the practice and opinions in the world of «castellers» (human tower-builders) on different matters affecting them, specifically the activities, the human and economic resources, and the organization of casteller associations.

Per commemorar el cinquè aniversari de la colla de Castellers de Sants, es decidí, entre altres actes i iniciatives, fer una enquesta sobre l'organització i l'economia de les colles castelleres. Amb aquesta iniciativa es pretenia conèixer la pràctica i les opinions prevalents en el món casteller sobre un conjunt de temes que havien estat sovint motiu de reflexió i debat en el si de la colla santsenca i sobre els quals havia resultat difícil d'obtenir assessorament per part de les colles més consolidades.

Es preparà un qüestionari de 43 preguntes, repartides en 4 blocs. El primer feia referència a les activitats castelleres i extracastelleres de les colles i incloïa 15 preguntes. El segon es referia als recursos humans, i tenia 4 preguntes. El tercer estava dedicat als recursos econòmics i als locals, i contenia 13 preguntes. El quart, i últim, constava d'11 preguntes referides a l'organització de les colles.

Es va trametre una carta a totes les colles castelleres explicant l'abast de la iniciativa i anunciant el nom de l'enquestador que els visitaria. A la carta s'advertia que la informació que es rebés es consideraria confidencial. Quaranta castellers i castelleres de la colla de Sants van participar en la recollida de la informació que es va realitzar durant els mesos de novembre i desembre de 1997. El qüestionari es va adreçar a la totalitat de les colles en actiu, que era de 56 en aquells moments i es van obtenir 36 respostes, és a dir uns dos terços del total. Com més endavant es detallà, el grau de resposta va ser decreixent a mesura que disminuïa el nivell de les colles.

Pel que fa a la fiabilitat de la informació, de bon començament érem conscients de les dificultats que podien aparèixer, fins i tot de la relativa incomoditat que podria crear una iniciativa com aquesta, realitzada per una colla que tot just celebrava el seu cinquè aniversari, i que feia referència a uns aspectes de la vida de les colles que encara són considerats interns o "privats", en el sentit que s'atorga al dret a la intimitat personal més que en el que correspon a una associació subjecta al mandat de l'assemblea de socis.

Per aquest motiu es prengueren un seguit de precaucions orientades a facilitar la recollida de la informació i a millorar-ne la veracitat, les principals de les quals foren: atorgar caràcter confidencial a la informació obtinguda; ser prudent en el que es preguntava, sobretot en matèria econòmica; i visitar personalment les colles per obtenir la informació.

Posteriorment, es pogué constatar:

a) Que, arribat el cas, la majoria de les colles van preferir no contestar una pregunta que falsejar la resposta.

b) Que la comparació de la informació subministrada per les diferents colles va permetre conèixer les pautes de comportament i eliminar alguna contestació quan la manca de veracitat era palesa. S'ha de dir que aquesta operació es va fer en comptades ocasions.

c) Els resultats globals del treball tenen també la validació del sentit comú, perquè no aporten sorpreses, ni diuen coses que no poguéssim intuir prèviament des del coneixement quotidià que els que-



hem participat en el treball tenim del món casteller, que continua sent un món relativament abastable a través de l'experiència personal. El que sí que han fet es ajudar-nos a modular i a valorar la intensitat de les diferents variables que són objecte de tractament.

Tot i amb això, cal tenir present que aquest és un treball fet per castellers i no per professionals de l'estadística, i que pretén estudiar un col·lectiu, les colles castelleres, no gaire avesat a aquest tipus d'iniciatives. Per aquest motiu, es pot donar per descomptat que, malgrat les precaucions preses, hi haurà alguns errors. Esperem que aquests estiguin dins dels límits del que és tolerable, i que el treball realitzat contribueixi a iniciar una discussió profitosa sobre les formes de gestió de les colles castelleres.

Per acabar aquesta introducció, cal dir que la informació es presenta gairebé sempre agregada; quan, en algun cas, cal referir-se a alguna dada individual sempre es fa de manera anònima. Per agregar la informació es fan servir criteris dife-

Actualment és important incentivar els estudis per conèixer amb profunditat la pràctica, les opinions i l'organització del món casteller. Fotografia: Festes de Santa Tecla a Tarragona. Fons CPCPTC

rents, els que resulten més rellevants en cada cas. Alguns d'ells no presenten cap problema d'interpretació, com, per exemple, els que fan referència a l'antiguitat de les colles, a la seva localització, a la població del seu municipi, etc.

En canvi, hi ha algunes variables que estan molt relacionades amb el nivell casteller. A aquests efectes, les colles que han contestat l'enquesta s'han classificat en 5 nivells, que s'han determinat agrupant les colles que apareixen al rànquing de final de la temporada 1997 de l'*A-vui*, de la forma següent:

A) De la 1 a la 8, les colles que van carregar algun castell folrat. Totes van contestar l'enquesta.

B) De la 9 a la 18, les que van descarregar el 2 de 7 o carregar el 4 de 8. La van contestar 9 colles.

C) De la 19 a la 27, les que van descarregar el 4 de 7 amb el pilar o el 5 de 7. La van contestar 5 colles.

D) De la 28 a la 42, les que van descarregar 2 castells de 7. La van contestar 9 colles.

E) De la 43 a la 56, la resta de colles. La van contestar 5 colles.

Les actuacions

Primer de tot, cal dir que les colles castelleres, són associacions

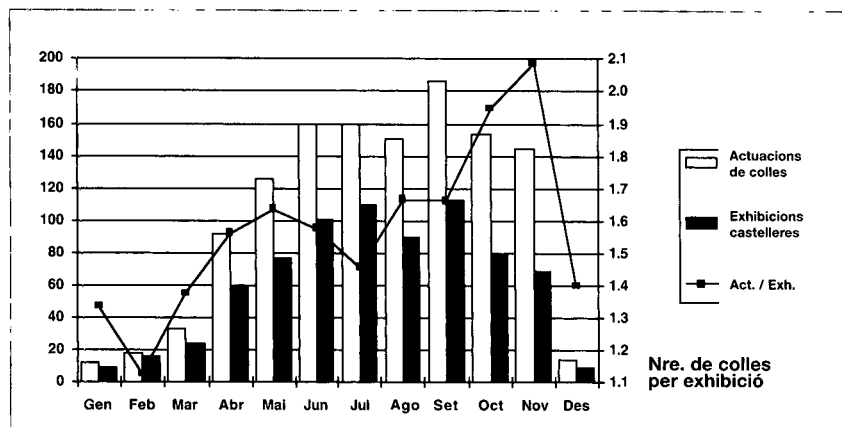
totalment centrades en l'activitat de bastir castells. Assajar i actuar són gairebé les úniques activitats que realitzen, i les altres coses que fan, que no són gaires, tenen per finalitat millorar l'ambient i intentar aixecar l'ànim i la cultura casteller dels associats. Gairebé mai no desenvolupen seccions o nuclis d'activitat diferenciada en el seu si.

L'activitat de bastir castells afavoreix aquesta orientació de les colles, no tan sols perquè és una activitat que no limita el nombre de participants, sinó perquè justament converteix aquest nombre en el factor clau a l'hora d'avaluar el potencial d'una colla. L'existència d'un objectiu social únic, en l'assoliment del qual tothom ha de col·laborar activament en qualitat de "protagonista real" (independentment de l'edat, el sexe, la condició física i les habilitats), explica el peculiar estil de treball de les colles.

Per analitzar la temporada casteller és útil diferenciar entre les exhibicions o festes castelleres i les actuacions o participacions de les colles. Vegem a la figura 1 el nombre d'exhibicions castelleres (actes públics en què concorren una o més colles per aixecar castells) i d'actuacions de les colles (cadascuna de les participacions d'una colla en una exhibició) realitzades l'any 1997 classificades per mesos.

Com es pot veure a la figura 1, a començaments de temporada el nombre d'actuacions no supera de gaire el d'exhibicions, perquè durant el primer trimestre a moltes de les exhibicions actua una colla en solitari. Entre maig i setembre el nombre de colles que participen a cada exhibició ja és superior, i se si-

Figura 1



tua pels volts de les 1'5 actuacions per exhibició. Però és durant els mesos d'octubre i novembre quan es produeixen les exhibicions més participades i s'assoleix l'índex de 2 actuacions per exhibició. Tot sembla indicar, doncs, que hi ha un potencial latent d'actuacions per a les colles que si es canalitzés adequadament podria esdevenir un factor de gran impacte en el progrés de moltes d'elles.

A continuació es presenten els factors que, segons l'enquesta, expliquen millor les possibilitats d'actuació a l'abast de cada colla. I, en aquest sentit, s'ha verificat que cal tractar separatament els dos components bàsics de les actuacions –les actuacions al propi municipi i les sortides–, perquè tenen condicionants diferents.

Les actuacions en pròpia plaça

Es pot comprovar que el nombre d'actuacions al propi municipi està relacionat amb el nombre d'habitants del municipi. A la figura 2, que relaciona el nombre d'actuacions al propi municipi amb la població, es pot veure que els municipis petits potser tenen un calendari festiu potent, però limitat. I les oportunitats d'actuació que els ofereix aquest calendari, sumades a alguna altra que poden aconseguir o promoure localment, no van gaire més enllà de les quatre o cinc en els municipis més petits – 4.000 / 5.000 habitants – i de sis o set als mitjans – 15.000 / 40.000 habitants –.

En el nivell superior de població –entre 50.000 i 150.000 habitants– s'arriba a les deu i fins i tot se supera aquesta xifra. Les colles de l'aglomeració barcelonina gaudeixen

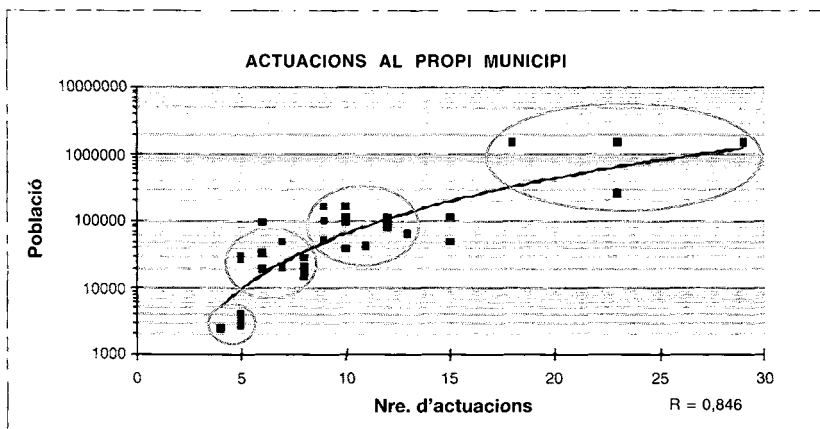


Figura 2

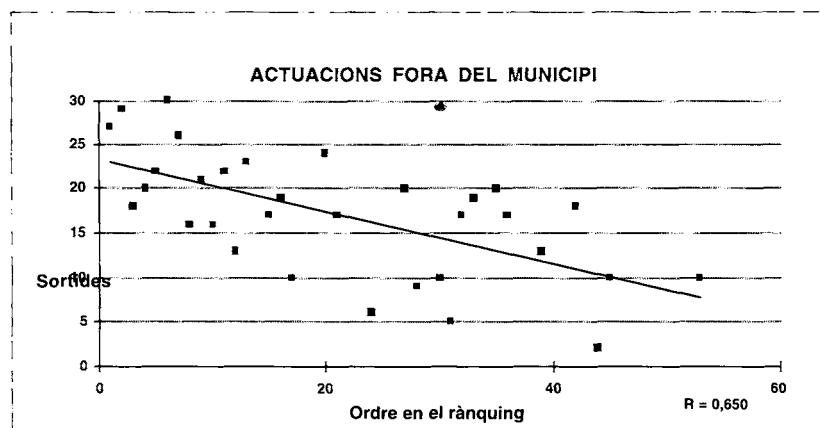
d'una millor situació perquè tenen més de vint oportunitats d'actuar a l'any a la seva ciutat. El mercat local és tan important perquè és un mercat reservat i és molt infreqüent que s'organitzin exhibicions castelleres sense participació de la colla local

Les sortides

El nombre de sortides fora del propi municipi està relacionat, en canvi, amb el nivell casteller de cada colla, com es pot observar a la figura 3, que relaciona aquestes dues variables.

Les actuacions que les colles no tenen a casa les busquen a fora. Però, així com el mercat local és un mercat més o menys reservat, pel que fa a les sortides, preval la lliure competència i com es lògic la de-

Figura 3





Cada cop més es posa de manifest l'estreta relació que hi ha entre potencial demogràfic d'una població determinada i el desenvolupament de les colles castelleres. Fotografia: Festes de Santa Tecla a Tarragona. Fons CPCPTC

manda s'adreça prioritàriament a les colles de més nivell. Aquestes arriben a superar les vint-i-cinc sortides, mentre algunes de les de nivell inferior no arriben a les deu.

Això queda palès en el gràfic anterior. La recta és la línia teòrica de les sortides que cada colla podria obtenir en funció del seu nivell casteller. La dispersió que s'observa per dalt i per baix deriva precisament del que s'ha vist en el punt anterior, de les oportunitats que les colles tenen d'actuar localment. Les colles de les grans poblacions estan majoritàriament per sota la línia. És a dir, no fan servir tot el potencial d'obtenir sortides que el seu nivell casteller faria possible perquè tenen assegurades actuacions locals a les quals, lògicament, donen prioritat.

Les colles que estan damunt de la recta corresponen sobretot a les de localitats petites i mitjanes que miren d'obtenir a través de les sortides el complement que la relativa migradesa d'actuacions a casa els reclama. Entre aquestes últimes, les de nivell més modest amb prou

feines superen les quinze sortides, i per això poden acabar la temporada al voltant de les vint actuacions.

El potencial demogràfic

En el món casteller sempre s'ha parlat de les limitacions que tenien les colles implantades en poblacions petites. Aquesta consideració s'ha fet sobretot referint-se a l'escassetat de castellers potencials. A aquest inconvenient cal afegir-hi, per les raons apuntades, que aquestes colles també estan en desavantatge pel que fa a un altre element clau de la dinàmica d'una colla: l'assoliment d'un ritme d'actuacions satisfactori.

L'estreta relació que hi ha actualment entre castells i potencial demogràfic també ens el mostra l'expansió castellera dels darrers anys. Fa deu anys només hi havia 17 colles, en aquest darrer període se n'han creat 39. És a dir, s'ha multiplicat el cens per tres. Doncs bé, d'aquestes 39, només 5 s'han constituït en municipis de menys de 12.500 habitants, i 8 més en poblacions de 12.500 a 25.000 habitants. En aquest sentit, es pot afirmar que els castells s'han consolidat encara més com a fenomen essencialment urbà.

Precisament per aquesta raó, l'expansió de l'activitat castellera a Catalunya és impossible que pugui mantenir en el futur els ritmes del passat. Actualment, moment en què s'acaba de crear la colla de Badalona, només queden quatre municipis de més de 50.000 habitants sense colla castellera: Girona, el Prat de Llobregat, Viladecans i Cerdanyola. I sis d'entre 25.000 i 50.000: Barberà del Vallès, Blanes,

Olot, Sant Adrià de Besòs, Sant Joan Despí i Tortosa.

El potencial d'expansió, doncs, no sembla gaire gran -de 14 a 15 colles si se seguissin les pautes del passat- tot i que aquí caldria afegir les possibilitats derivades de l'aparició de colles de barri, especialment a Barcelona. En qualsevol cas, el veritable potencial futur de proliferació de l'activitat castellerà dependrà de la capacitat que els castells demostrin de superar el marc territorial de Catalunya.

Els castellers

Abans d'entrar en l'anàlisi dels recursos humans de les colles, convé dir dues paraules sobre els patrons que aquestes segueixen en el seu procés de creixement, d'acord amb allò que els resultats de l'enquesta suggereixen.

La idea central és que mentre les colles de dimensió petita i mitjana tenen una estructura de recursos humans relativament homogènia, les més grans la tenen molt més heterogènia. Les colles petites s'assemblen, però quan es fan grans, tendeixen a diferenciar-se seguint diferents patrons.

A aquests efectes es útil distingir entre tres figures. Castellers habituals són els que van a la gran majoria de les actuacions de la colla. Castellers ocasionals, els que tenen camisa i només van a les actuacions més importants. Seguidors són els simpatitzants que no tenen camisa i solen acompanyar la colla quan hi ha una actuació important en plaça pròpia.

En general, les colles comencen tenint molt pocs castellers ocasionals i seguidors, quan creixen en nombre de castellers habituals po-

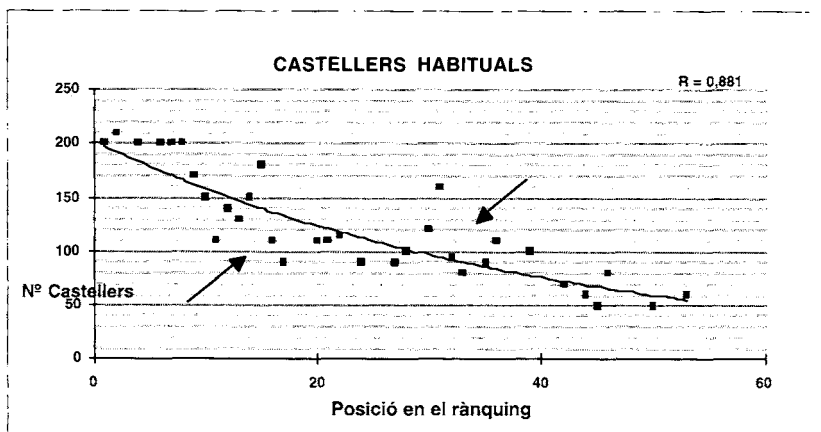


Figura 4

den continuar amb un patró de proporcionalitat similar, és a dir, amb un nombre de castellers ocasionals i seguidors relativament petit en relació amb els habituals, o poden evolucionar vers un model en què els habituals són, numèricament, menys que els ocasionals i encara menys que els seguidors. Naturalment, entre aquests dos extrems hi ha diverses possibilitats intermèdies.

Els castellers habituals

Aquesta informació, que és la més significativa pel que fa als recursos humans de les colles, ha permès quantificar allò que s'observa regularment a les places; que les colles disposen d'un nombre molt diferent d'efectius humans, tal com es pot veure a la figura 4, que representa el nombre de castellers habituals segons el rànquing de les colles.

Primer de tot, es constata que el ventall és molt ample: una colla de les grans té els recursos humans de quatre de les petites. També que, dins dels intervals considerats, hi ha colles de totes les dimensions. Un altre punt interessant a remarcar és que els límits inferior i superior no els marca una colla sola, sinó unes quantes.

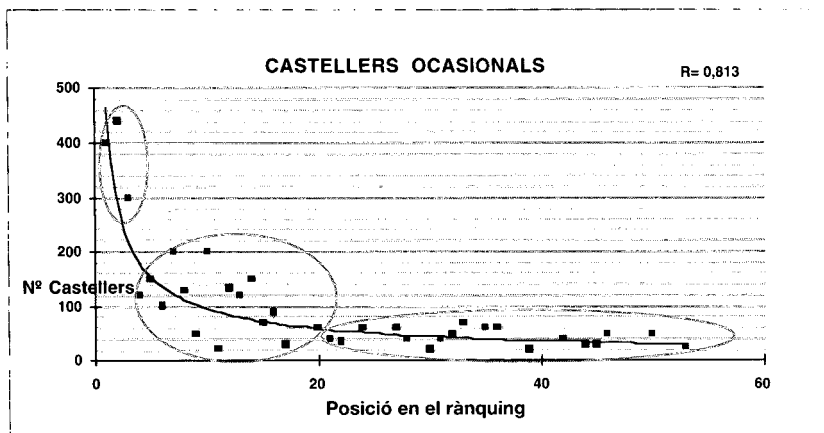


Figura 5

Igualment es constata un altre fet que no pot sorprendre ningú. La relació existent entre el nombre d'efectius humans habituals i el nivell casteller de les colles ha estat reconeguda de sempre.

Ja es veu que la relació és molt estreta. Només l'altera el procés d'aprenentatge que fa que la majoria de colles d'implantació recent obtinguin resultats inferiors als que es podrien esperar del seu potencial humà. I, a l'inrevés, que les més experimentades treguin uns resultats superiors dels castellers de què disposen, cosa que el gràfic posa de relleu.

També es pot observar que hi ha un cert equilibri pel que fa al nombre d'efectius habituals que diuen tenir les colles punteres. A continuació, es podrà veure que són els castellers ocasionals els que expliquen com es desfà aquesta situació d'empat.

Els castellers ocasionals

L'assistència mitjana a les actuacions és sens dubte l'indicador fonamental del potencial d'una colla. Però, a més de saber quants són els castellers habituals, té també importància saber quants són els castellers ocasionals, aquells que només es posen la camisa per assistir

a les grans diades i a les actuacions més importants.

Aquesta capacitat d'arrossegament suplementari també varia molt de colla a colla, va de 25 a 30 castellers ocasionals fins a 300 o 400. Les diferències entre les colles en aquest punt són encara més grans que les que hi ha entre el nombre de castellers habituals. També hi ha diferències significatives de capacitat d'arrossegament de castellers ocasionals entre colles del mateix nivell, com es pot veure a la figura 5.

En la gràfica es reflecteix que aquest efecte d'arrossegament és bastant similar, i per descomptat petit, entre les colles de nivell baix i mitjà, però que, en canvi, apareixen diferències importants pel que fa al seu valor entre les colles del nivell més alt. Entre les de primer nivell les diferències són molt importants, molt més de les que hi havia entre si en nombre de castellers habituals. Aquest fet palesa les diferències d'arrelament i capacitat de mobilització que es donen entre les colles punteres i expliquen per què algunes d'aquestes colles ocupen les primeres posicions del rànquing.

Arribats a aquest punt, els resultats de l'enquesta, extrapolats al conjunt de les colles, permeten també fer una estimació dels efectius humans que es mouen a l'entorn dels castells. I, en aquest sentit, es pot dir que el nombre de castellers habituals està pels volts dels 6.400, el de castellers ocasionals d'uns 4.500. L'entrada de nous castellers, mesurada per les noves camises distribuïdes, es pot estimar en unes 1.300 persones l'any. Es desconeix el nombre de baixes.

Els recursos econòmics

A l'enquesta, l'apartat dedicat als recursos econòmics ocupava un lloc important, gairebé una quarta part de les preguntes es referien a aquest capítol. Cal dir que ha estat la part que ha tingut un nivell de resposta més baix. Probablement perquè és tradició en el món casteller, com també en altres àmbits de l'associacionisme, de considerar aquesta informació matèria reservada i consegüentment de restringir-ne la difusió, de vegades fins i tot dins l'àmbit mateix de la colla.

De les 36 colles que van contestar l'enquesta, n'hi hagué 27 que van informar sobre el valor del seu pressupost. És a dir, una quarta part de les colles que van contestar l'enquesta van deixar aquesta xifra en blanc, la qual cosa ens pot subministrar una primera aproximació a les actituds prevalents en matèria de difusió de la informació econòmica. D'altra banda, aquesta actitud de reserva sobre la informació econòmica no es reparteix de manera homogènia entre les diferents colles i, encara que hi ha exemples de tot, es pot afirmar que és més freqüent entre les colles més grans i a les àrees castelleres més tradicionals, la qual cosa tampoc pot considerar-se sorprenent.

Posant en relació els valors dels pressupostos amb el potencial humà de les colles (figura 6) es pot fer alguna altra consideració d'interès.

Es pot afirmar, que a mesura que les colles creixen, no tan sols els pressupostos totals augmenten sinó que també augmenten les despeses per casteller, que passen de 15.000 pessetes anuals per casteller habi-

NIVELL	PRESS./PTA.	CASTELLERS	PRESS./CAST.
A	13.940.000	209	66.778
B	5.000.000	137	36.585
C	3.100.000	103	30.097
D	2.000.000	104	19.251
E	900.000	60	15.000
Mitj. global	5.267.000	130	40.517

tual en el nivell E, a 66.778 a les colles de nivell A.

Figura 6

De tota manera, val la pena insistir que les diferències, que sens dubte hi són entre colles de nivell diferent, són també molt acusades entre les colles d'un mateix nivell. Aquest punt és molt important i posa de manifest que així com el nombre de castellers habituals que li fan falta a una colla per estar a un determinat nivell és una xifra força rígida, i relativament similar per a totes les colles, les xifres dels pressupostos varien molt dins del mateix nivell. Per això, colles del mateix nivell poden tenir pressupostos dobles, i fins i tot triples, les unes de les altres.

Les despeses

Per tal d'homogeneïtzar la informació subministrada i poder fer comparacions entre les colles, s'han consolidat les xifres en quatre rubriques: *Locals*, *Transports*, *Activitats* i *Altres*. Pel que fa a *Locals*, hi hem inclòs les despeses de manteniment, neteja, arrendament, etc. i la càrrega financera en els casos que n'hi havia.

Pel que fa a locals el resultat de l'enquesta és prou precís i permet veure que, en aquest tema, hi ha dos patrons fonamentals. Un és el

NIVELL	CASTELLERS	CATXET EN PTA.	CATXET/CAST.
A	209	258.333	1.232
B	137	120.714	882
C	103	110.000	1.073
D	104	85.500	962
E	60	78.750	1.427
Mitjana Global	130	139.000	1.114

Figura 7

que predomina a les colles de l'Àrea Metropolitana de Barcelona i un altre preval a la resta del territori. A l'Àrea Metropolitana de Barcelona predominen les colles que, d'una o altra forma, comparteixen el local d'assaig amb altres entitats o associacions. Vuit de les deu colles d'aquesta àrea que han contestat l'enquesta assagen en un centre cívic, una escola, un ateneu, etc., on disposen de locals reservats a horaris convinguts. Fora d'aquest horari els locals, generalment públics, estan destinats a altres activitats. Les altres dues colles disposen de locals arrendats que, òbviament, utilitzen en exclusiva. No hi ha cap local propietat de les colles en aquesta zona.

Fora de l'Àrea Metropolitana de Barcelona predomina el model invers. Entre les colles que han contestat l'enquesta, n'hi ha 19 que disposen de locals d'ús exclusiu, i només n'hi ha 7 que comparteixin els locals d'assaig amb altres entitats. Dintre del grup que disposa de local d'ús exclusiu, n'hi ha 11 que disposen de locals municipals cedits en règim d'exclusiva i 7 que tenen locals de propietat. Només hi ha un cas de local de lloguer.

Pel que fa a l'impacte econòmic dels locals en els pressupostos de

les colles, cal dir que, des d'una perspectiva global, no és tan gran com de vegades es creu. Tot i que també és clar que per a determinades colles el tema del local constitueix la preocupació econòmica fonamental. A l'hora de xifrar aquesta incidència, es pot dir que, per la mostra disponible, les despeses en locals van des d'uns mínims de 100.000/200.000 pessetes l'any d'algunes de les colles que comparteixen locals fins als 4 o 5 milions d'algunes que els tenen en propietat, sumant-hi la càrrega financera.

Els castells van néixer, han estat i continuen estant vinculats a la festa i a la celebració col·lectiva, per això les despeses per a activitats constitueixen un apartat que no falta en les despeses de totes les colles i que, a més, en la majoria dels casos és la partida fonamental. De fet, de la informació recollida es desprèn que només hi ha dues parts significatives que puguin considerar-se "imprescindibles" per al funcionament d'una colla castellerà. L'una són les despeses per activitats, festes i celebracions, i l'altra la de transports, que analitzarem a continuació. Ambdues parts apareixen sempre amb magnituds significatives en l'estructura de despesa de totes les colles.

En l'apartat d'*Activitats* s'han inclòs les despeses lligades a les celebracions de la colla tals com pagaments a altres colles invitades, àpats i vermut per als castellers, despeses de promoció i difusió, lloguer d'infraestructura, etc. Aquestes despeses signifiquen pels volts del 35% de les despeses de les colles.

Això vol dir que, en termes ab-

soluts, les colles grans sovint gasten quantitats de l'ordre dels 5 o 6 milions de pessetes per aquests conceptes i se supera el mig milió de pessetes en el cas de les colles petites. Però les colles petites tenen comportaments més diferenciats entre si en aquest punt. Això, ha de ser interpretat en el sentit que la festa es pot celebrar, sobretot quan no hi ha pautes consolidades, amb nivells de cost diferents.

Una altra conseqüència important, i aplicable a totes les colles, és que el concepte més important de despesa, el que més condiona el pressupost, presenta un cert grau d'elasticitat. Aquest és, no cal dir-ho, un element positiu per a la gestió econòmica de les colles castelleres.

Pel que fa als *Transports*, una estimació del cost per casteller i sortida (per exemple, considerant el cost de desplaçament en autocar, ja que és el mitjà de desplaçament més utilitzat) el situaria a la franja de les 800/1000 pessetes. Com que sempre hi ha una part de la colla que es desplaça per mitjans propis, el cost unitari dels castellers presents a la plaça ha de ser inferior a aquesta xifra: pels volts de les 700 pessetes per casteller.

Els costos totals de les colles pel concepte transport són molt variables, perquè hi ha colles que fan més de vint desplaçaments i altres que amb prou feines superen la dotzena i, a més, perquè algunes desplacen sovint més de dues-centes persones i d'altres una seixantena. Com a mitjana representen un 28% del pressupost de les colles.

Els ingressos

De sempre, i encara avui, els co-

braments per actuacions i les subvencions constitueixen les fonts d'ingressos fonamentals de les colles castelleres. Al seu costat, els ingressos que hem anomenat "atípics" –els de patrocini, els pagaments dels socis protectors, les loteries, la venda de materials i altres de menors– tenen un paper secundari que l'enquesta, però, també ha analitzat.

L'enquesta preguntava específicament quin era el catxet de la colla. La majoria de les colles han contestat la pregunta i, com era d'esperar, els catxets són directament proporcionals al seu nivell casteller. En aquest sentit, es pot afirmar que hi ha una relació estretíssima entre el catxet i la xifra mitjana de castellers que assisteixen regularment a les actuacions, tal com es veu a la figura 7.

El grau de correlació és molt alt. Les colles demanen una retribució per a les actuacions que és entorn de les 1.000 pessetes per casteller que es desplaça habitualment. Si recordem que els costos de transport mitjans estan situats pels volts de les 700 pessetes per casteller i que sovint les colles acaben acceptant preus per sota del catxet, constatarem que el preu de les actuacions tendeix a situar-se pels volts dels costos mitjans per desplaçament.

Com ja s'ha dit, el grau de dependència de les colles d'aquests dos conceptes, actuacions i subvencions, és molt alt. Les colles reben, com a mitjana, un 74% del seus recursos econòmics provinents d'aquestes dues fonts. Les diferències que hi ha entre unes i altres pel que fa a aquest percentatge són, però, importants. A un 34% de les

colles enquestades aquest percentatge no supera el 60%, a un 46% té valors situats entre el 60% i el 80%, i el 20% restant supera el 80%.

La gestió econòmica

El que fins ara s'ha dit en relació amb l'estructura de les despeses i els ingressos de les colles permet fer algunes consideracions generals sobre el funcionament econòmic de les colles castelleres.

La primera constatació és que el local, que té una incidència econòmica molt variable, pot condicionar decisivament l'economia de les colles. A continuació, ens apareix el que hem anomenat "despesa obligatòria", perquè està present de manera substantiva en el pressupost de totes les colles. Són, com ja hem dit, les despeses lligades a les activitats que la colla organitza i els costos de transport derivats de les sortides. Aquestes darreres ja hem vist que són molt rígides, quasi automàtiques diríem. Però les que van lligades a les activitats i celebracions, que són les de més importància quantitativa, presenten un grau de flexibilitat considerable.

En aquest sentit, es pot dir que, des del punt de vista de les despeses, hi ha dues decisions que determinen el valor total del que la colla gastarà, i indirectament quin és l'esforç que haurà de fer per obtenir ingressos si aspira a equilibrar el seu pressupost. Aquestes dues decisions són: a) com s'ho fa per disposar de locals per a l'assaig i les activitats socials i b) quin estàndard econòmic aplica a les seves celebracions.

Pel que fa als ingressos, cal assenyalar el fet que la totalitat de les

subvencions i la major part de les actuacions es nodreixen de pressupostos públics, majoritàriament municipals. Ja s'ha dit abans que aquestes dues fonts són les més importants i signifiquen entre un 50 i un 90% dels ingressos de les colles. Per raons ben sabudes i que aquí no és el moment de reproduir, s'ha de ser prudent sobre l'evolució futura d'aquests ingressos.

Pel que fa a la resta dels ingressos, els que genèricament hem anomenat "atípics", i que com a mitjana estan pels volts del 25% dels ingressos de les colles, la seva evolució no està subjecta a les limitacions anteriors i dependrà de la capacitat de cada colla per generarlos. Pel que de moment es pot percebre, dintre d'aquesta categoria, els ingressos més consistents són els que tenen les colles en concepte de socis protectors i loteries. I aquests són ingressos molt lligats a la responsabilització econòmica dels castellers en el manteniment de la colla.

Quant als altres components, el que ha mogut més controvèrsia, el del patrocini, o el que està encara començant, els dels drets d'imatge, no cal esperar a curt termini canvis quantitativament espectaculars, almenys per a la gran majoria de les colles. Però tothom està segur que dependent de com s'enfoquin, es condicionarà en un sentit o en un altre, no sols el volum dels recursos econòmics que es puguin aconseguir per aquestes vies, sinó la mateixa dinàmica del fet casteller.

Per tancar aquesta reflexió sobre l'economia de les colles que l'enquesta ha possibilitat, el balanç ha de ser més aviat optimista. Les despeses de les colles, fent abstracció

del tema dels locals, presenten un grau de flexibilitat raonable. Ni que els ingressos relacionats amb els pressupostos públics puguin establir-se, tota la gamma d'altres ingressos, que aquí hem denominat "atípics", en les seves diverses modalitats, està tot just encetant-se, i alguns d'ells depenen exclusivament de la voluntat dels castellers de cada colla.

Cal, a més, no perdre de vista que el dimensionament econòmic global del fet casteller és modest, molt més modest que allò que la cobertura dels mitjans d'informació i l'atractiu i les passions que desperta semblen suggerir. Uns 250 milions de pessetes de pressupost estricta de les colles, xifra que podria arribar a 350, comptant amb els recursos que mou la Coordinadora i valorant algunes aportacions en espècie que reben les colles. O, mirant-ho d'una altra manera, sabem que l'impacte per casteller habitual del nivell actual d'activitat de les colles se situa a l'entorn de les 40.000 pessetes l'any –una mica més de 50.000, incorporant els recursos que no es canalitzen a través del pressupost de les colles–, la qual cosa no deixa de ser també tranquil·litzant per a tots.

A la mateixa conclusió s'arriba, no cal dir, si se la compara amb altres activitats d'equip o de determinades associacions. I és que, en el fons, els castells són avui, en plena febre de creixença, una activitat autènticament *amateur*, on el que compta de debò és la capacitat d'aglutinar, l'esforç i la pròpia convicció, i on els diners tenen una importància relativa... i que sigui per molts anys!



L'organització

Els òrgans que totes les colles castelleres tenen en comú són l'Assemblea, la Tècnica i la Junta Directiva, i a ells anaven principalment referides les preguntes d'aquesta part del qüestionari.

El resultat de l'enquesta ens diu que les assemblees, que són l'òrgan màxim de poder a totes les colles, no es reuneixen amb gaire freqüència. El 39% de les colles enquestades han contestat que l'any 1996 es convocà només un cop i el 50%, dos cops. El motiu de l'escassa activitat de l'assemblea deriva senzillament del fet que en el si de les colles hi ha molt poques decisions que es considerin de prou transcendència com per merèixer la convocatòria. Les assemblees es reuneixen gairebé exclusivament per designar els òrgans de govern, la junta i la tècnica, i per aprovar els comptes. Excepcionalment, quan s'han de prendre decisions patrimonials o cal decidir sobre algun tema especialment polèmic es convoquen assemblees extraordinàries.

Les colles castelleres són associacions on impera la pluralitat en tots els sentits (edat, sexe i cultura diverses). Fotografia: Festes de Santa Tecla a Tarragona. Fons CPCPTC



Els castellers són avui una activitat encara i essencialment amateur. Fotografia: Festes de Santa Tecla a Tarragona. Fons CPCPTC

L'activitat quotidiana de les colles castelleres la dirigeixen la tècnica i la junta directiva, i el paper primordial de l'assemblea consisteix a elegir i sancionar l'actuació d'aquests òrgans.

La tècnica és l'òrgan que a través de la seva acció continuada –dirigint els assajos i actuacions, i confeccionant les alineacions– pren les decisions que més influeixen en el progrés, en l'ambient i, en darrer terme, en la dinàmica de grup d'una colla castellera. Pel que fa a les seves dimensions, de l'enquesta es dedueix que les colles tenen tècniques compostes, com a mitjana, per 9 membres. Quant a la freqüència de les reunions, el 30 % es reuneix més d'un cop per setmana, el 48 % un cop per setmana i un 21 % en períodes més llargs.

La dimensió mitjana de les tècniques se situa, sobre el paper, en el llindar superior de coherència amb les funcions que aquests òrgans han de fer. Les tècniques són òrgans de caràcter marcadament executiu, que han d'entrar molt en l'anàlisi de detall i que han de poder discutir, en un clima tan equà-

nime com sigui possible, sobre les capacitats personals i la dedicació de cada casteller. Tot això és més complicat de fer quan la dimensió de l'òrgan ultrapassa una certa dimensió.

Pel que fa a les juntes directives, la seva composició mitjana és més nombrosa que la de les tècniques, però no gaire més, 12 membres en comptes de 9. A més, les juntes no es reuneixen amb tanta freqüència com les tècniques. Tot i que el ritme de reunió setmanal és majoritari –58% dels casos–, hi ha força colles la junta de les quals es reuneix quinzenalment –19 %– i fins i tot mensualment –17 % de les colles.

En el cas de les juntes, la composició mitjana amaga una dispersió més gran que en el cas de les tècniques. En un 23 % dels casos no passen de 7 membres, però també trobem un 11 % de juntes de 20 membres o més. I la majoria –66 %– tenen valors intermedis.

Les eleccions

Un altre dels punts que l'enquesta abordava amb relació a les tècniques i a les juntes, era si aquests òrgans s'elegien a través d'un sistema de candidatura única o si l'elecció es feia mitjançant candidatures independents. La resposta mostra una situació molt dividida pel que fa a aquest punt. Hi ha 20 colles que apliquen el sistema de candidatures independents i 16 que estan per la candidatura única. Aquesta diferència no ha pogut ser explicada satisfactòriament ni en funció del nivell, ni de l'antiguitat, ni de l'extensió de la població, ni de l'àrea castellera, ni de cap altre dels paràmetres considerats en aquesta anàlisi.

En una primera aproximació, pot resultar sorprenent que a la majoria de les colles enquestades no s'asseguri estatutàriament la coherència dels òrgans de govern, però aquesta és la realitat. De tota manera, sembla que aquesta potencial incoherència està més en els estatuts que en la realitat, i que la coherència acaba imposant-se a la pràctica per vies extraestatutàries.

També hi havia al qüestionari una pregunta referida a la periodicitat de les eleccions a la tècnica i a la junta. Les resposta majoritària apunta cap al predomini del cicle curt. Estatutàriament, el període més freqüent és el de dos anys, 51 % dels casos, seguit de l'annual, 29 % dels casos. En només un 20 % dels casos el període és de tres o quatre anys.

A l'enquesta es preguntava també quantes candidatures hi havia hagut a les darreres eleccions. La resposta "una sola" ha estat gairebé unànime -92 % dels casos. Ha quedat palès, doncs, que la confrontació electoral és un últim recurs que només es fa servir en situacions excepcionals.

L'absència de confrontació electoral no significa, però, absència de conflicte. Ben al contrari, i tal com és ben sabut, les colles castelleres estan entre les associacions més plurals en el sentit d'agrupar socis actius d'edat, sexe i cultura diverses. Per això són terreny adobat per a la cristallització de corrents d'opinió i de tendències, si no de simples capelletes. Però sembla clar que els lideratges tendeixen a establir-se a través dels pactes previs a la formació de les candidatures, i que les minories (atès el coneixement

que es té sobre les opinions de molts castellers) estan en condicions d'anticipar d'alguna manera els resultats i evitar confrontacions que davant de la majoria de la colla només es poden justificar en condicions d'excepcionalitat.

Les relacions amb els ajuntaments

Finalment, es preguntava a les colles sobre el grau de satisfacció en les seves relacions amb l'ajuntament respectiu. El 23 % les ha qualificades d'excel·lents, el 40 % de bones, el 6 % entre bones i regulars i el 31% simplement de regulars. Les diferències també en aquest punt són significatives i mentre la majoria de les colles senten, en grau divers, ajudades pels seus ajuntaments, n'hi ha algunes, gairebé un terç, que no tant.

També s'ha pogut verificar que, com a norma general, el grau de satisfacció no està relacionat amb els recursos que els ajuntaments posen a disposició de les colles. Entre les colles menys satisfetes n'hi ha que disposen de locals cedits per l'ajuntament i que reben subvencions municipals que podrien considerar-se satisfactòries. I, a l'inrevés, entre les que es consideren més ben tractades n'hi ha que gairebé no tenen accés als recursos o als locals municipals. Les actituds i el tracte dels responsables municipals i la diferent percepció que les colles tenen sobre l'abast de les responsabilitats dels ajuntaments en la promoció dels castells deuen explicar aquesta aparent paradoxa.