

L'antropologia urbana en perspectiva



Gaspar Mairal Buil
Universitat de Saragossa

En unes circumstàncies en què l'antropologia social s'inclina cada vegada més cap a l'estudi de la societat industrial avançada, la població de la qual viu majoritàriament en ciutats, és necessari definir un objecte d'estudi per a l'antropologia urbana que no sigui genèricament la ciutat. En aquest article es proposa considerar que l'antropologia urbana ha d'estudiar l'urbanisme de les ciutats.

Given the circumstance that social anthropology is moving increasingly towards the study of advanced industrial societies, the population of which lives primarily in cities, it is necessary to define more specific objects of inquiry for urban anthropology than the city per se. This article proposes that urban anthropology should study urbanism.

El naixement de l'antropologia urbana fou la conseqüència del desplaçament cap a la ciutat portat a terme per antropòlegs i no tant el resultat d'una voluntat conscient i programada. Aquest desplaçament es produí per causes que no es trobaven en la ciutat com a projecte d'investigació sinó que eren més generals, circumstancials o d'altra mena. Els antropòlegs africanistes de l'escola de Manchester van seguir les poblacions africanes que, sobretot a Zàmbia i al voltant de les explotacions mineres, es concentraven a les primeres ciutats que sorgien aleshores a l'Àfrica negra. En els anys setanta fou l'estudi de l'ètnicitat el que conduí els antropòlegs a estudiar-la en nous escenaris que no eren altres que la ciutat. Com indica Hannerz:

"S'havien especialitzat en "altres cultures", però les havien buscat lluny; ara les trobaven als barris socialment inferiors."¹

Més que antropòlegs urbans, aquests eren "antropòlegs en la ciutat" a la recerca del que "és exòtic i marginal dintre d'escenaris urbans".² La qüestió fonamental d'aquest període inicial en el desenvolupament de l'antropologia urbana era la confusió respecte a la seva pròpia naturalesa.

Des del moment en què els antropòlegs urbans comencin a preguntar-se per la seva pròpia disciplina (Gulick 1973), sorgiran alguns problemes i especialment els d'ordre metodològic. Poden tant l'observació participant com altres tècniques qualitatives ser aplicables a la ciutat? O, al contrari, potser l'escala i la complexitat de les ciutats exigeixen altres mètodes que haurien d'orientar-se més cap al que és quantitatiu? Aquest desplaçament³ incorpora un risc que és aleshores intensament valorat ja que l'antropologia urbana, mitjançant aquesta mena de pràctiques, es pot convertir, segons es diu, en sociologia urbana. D'aquí que la pregunta més pertinent es traslladi a un àmbit epistemològic per ser formulada de la següent manera: és realment antropologia el qual hom fa a la ciutat?

Fou en aquest context, propi ja de la dècada dels setanta, en el qual va aparèixer un d'aquests articles fonamentals que vénen a agafar el brau per les banyes i que acaben essent d'importància decisiva en el desenvolupament d'una discipli-

El context urbà és, cada vegada més, un dels principals camps d'actuació de l'antropologia



na. Aquest article, *Rationale and Romance in Urban Anthropology*, apareix el 1972 en un dels primers números de la revista *Urban Anthropology* i Richard Fox hi criticava una antropologia urbana que contemplava les ciutats solament com a escenaris per continuar estudiant el que és exòtic. Els antropòlegs no havien sabut formular preguntes genuïnament antropològiques sobre les ciutats. Tot al contrari, l'antropologia havia de contemplar la naturalesa de la ciutat com una institució social i cultural i de promoure:

"Una reorientació dels objectius de l'antropologia urbana lluny dels estudis sobre guetos aïllats o xarxes urbanes arbitràriament delimitades i enlloc d'això anar cap a una perspectiva holística sobre les ciutats en els seus fonaments socials i culturals."⁴

La reorientació de l'antropologia urbana havia d'anar en la direcció de resituar la ciutat per ser, no l'àmbit en què s'estudien fenòmens determinats, sinó per convertir-se pròpiament en un objecte d'estudi. En la meua opinió aquest és el problema que avui ha d'abordar l'antropologia urbana a Espanya ja que aquí hi ha encara una certa tendència a etiquetar com a antropologia urbana, simplement, tota aquella investigació que es desenvolupa en un context urbà. D'aquesta manera, aquí, però també per exemple als Estats Units (Breitborde 1994), la pregunta rellevant ara és: és l'antropologia específicament urbana només perquè està feta a la ciutat?

Avui assistim a una urbanització generalitzada en tota l'antropologia social i, si en recorrem els camps temàtics ja establerts com aquells altres que estan trucant a la nostra porta, ens adona-

rem que el context en què operen és com més va més un context urbà. Això és vàlid per a l'antropologia política, econòmica, del parentiu, del gènere i les edats, del treball, de la religió, etc. El problema de fons no és altre que la generalització d'un camp que, tot i que es podia considerar independent en altres èpoques, és condicionat per la creixent urbanització a escala mundial que vincula tota l'antropologia amb la ciutat. Des dels anys seixanta, quan arrenca l'antropologia urbana, fins als noranta, quan la presència d'aquesta subdisciplina en els programes acadèmics és ja molt important, el trànsit que s'ha produït no deixa de ser curiós ja que si aleshores preocupava que l'antropologia desenvolupada en les ciutats pogués no ser antropologia, ara ens encaminem a una situació en la qual l'antropologia no pot ser sinó urbana i a més sense la necessitat d'utilitzar ja aquest cognom.

En aquestes circumstàncies ens hem de preguntar si existeix un lloc propi per a l'antropologia urbana sense caure necessàriament en una

1. Hannerz, U. (1986) *Exploración de la ciudad*. Méxic: Fondo de Cultura Económica, p. 11.

2. Fox, R. (1972) "Rationale and Romance in Urban Anthropology". *Urban Anthropology* 1 (2): 205.

3. En qualsevol cas les implicacions mútues entre sociologia i antropologia urbanes són tantes que tractar d'establir un límit estricte de separació sembla de vegades una tasca inútil i sobretot quan la influència del mètode qualitatiu en la sociologia és cada vegada més gran. Fou Goffman un sociòleg o un antropòleg? Podem considerar poc rellevant per a l'antropologia urbana l'obra de Richard Sennet?

4. Fox, R. (1972) Op. cit., p. 206.

concepció genèrica, indeterminada i confusa. Per altra banda també podríem preguntar-nos si encara té sentit mantenir una especialització antropològica denominada "urbana". Des del meu punt de vista sí que té sentit.

El punt de partida per concebre una antropologia urbana definida no pot ser un altre, per tant, que considerar que de la mateixa manera que no tot el que es fa a la ciutat és antropologia urbana, tampoc l'antropologia urbana és tal només per ser feta a la ciutat. Aquestes han de ser les coordenades en les quals s'ha de poder emmarcar una possible resposta a totes aquestes preguntes.

Crec que hi ha un camí que ens pot servir per reconstruir una antropologia urbana específica i definida i aquest és el fet de considerar, en la línia del que ja Fox plantejava el 1973, que l'antropologia urbana ha de ser en primer lloc l'estudi de la ciutat i no de tot el que s'esdevé a la ciutat.

La constitució d'un camp específic dintre d'una disciplina se sosté en el reconeixement d'un ordre fenomenològic amb singularitat i densitat suficient com per exigir un esforç de definició i especialització que ha de ser sotmès a una validació persistent. Es pot dir que l'urbanisme és una realitat singular i persistent que exigeix una

atenció intensa de l'antropologia social i que tot això legitima la mateixa existència d'un àmbit propi, com és ara l'antropologia urbana. Per això l'antropologia urbana no pot ser l'antropologia d'una societat la població de la qual viu majoritàriament en ciutats, sinó més aviat d'una dimensió fonamental de la societat com és la seva organització urbana.⁵

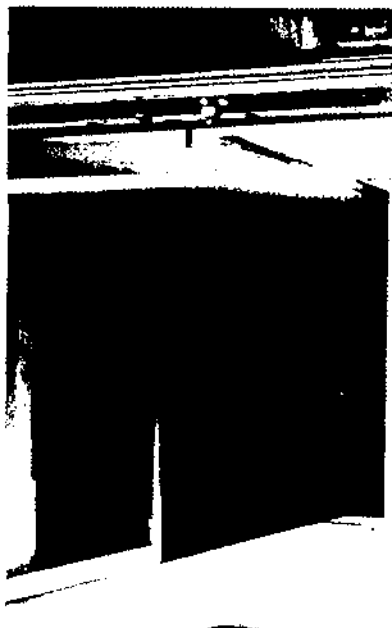
L'urbanisme i la seva definició fou el punt de partida de l'Escola de Chicago i cap text no ha tingut tanta influència posterior com *Urbanism as a Way of Life* de Louis Wirth publicat el 1938. En aquest assaig Wirth posa èmfasi en la naturalesa de l'urbanisme sobre la base de les seves propietats socials amb preferència als seus aspectes ecològics i demogràfics. D'aquesta manera Wirth es distanciava dels fundadors de l'Escola de Chicago que l'havien precedit i especialment de Robert Park i els seus desenvolupaments sobre l'ecologia humana.

"Malgrat la significació preponderant de la ciutat en la nostra civilització, el nostre coneixement de la naturalesa de l'urbanisme i dels processos d'urbanització és escàs. Realment s'han fet molts intents per aïllar les característiques distintives de la vida urbana. Els geògrafs, els historiadors, els economistes i els politòlegs han incorporat els punts de vista de les seves discipli-



Els estudis antropològics en context urbà volen estudiar, entre altres aspectes, l'organització social, la qual es desplega a través dels llocs de convivència dels individus

L'estudi de l'etnicitat en nous contextos fou un dels principals motius perquè l'antropologia fixés la seva atenció en el món urbà. Carnisseria islàmica a Barcelona. Fotografia: Pep Ribas



nes respectives en diverses definicions de la ciutat. Sense la pretensió de suplantar-les, la formulació d'una aproximació sociològica a la ciutat pot servir incidentalment per cridar l'atenció sobre les seves interrelacions fent èmfasi en les característiques peculiars de la ciutat com una manera particular d'associació humana. Una definició sociològicament significativa de la ciutat busca la manera de seleccionar aquells elements de l'urbanisme que el caracteritzen com un mode característic de la vida del grup humà.”⁶

Aquesta visió concentrada en l'urbanisme com una forma d'organització, de comportament i un sistema de valors que apunten a la complexitat, l'heterogeneïtat, l'anonimat, la transitorietat i la impersonalitat de les relacions socials, tenia la virtut de donar un contingut més sociològic a aquesta dimensió i evitava de caure simplement en la geografia. L'escola de Chicago, abans de Wirth, havia demostrat una certa incapacitat per a l'anàlisi de l'organització social. Però per altra banda, havia demostrat a bastament allò que, amb el pas del temps, s'ha convertit en la seva virtut principal, el descobriment de l'etnografia urbana o fins i tot de l'etnografia en el que és urbà.⁷ L'estudi de “mons socials” dintre de la ciutat, des dels vagabunds a les bandes o els guetos, representen el punt de partida per a l'etnografia urbana.

Les dues línies teòriques de l'escola de Chicago que eren representades per l'ecologia humana, que enfatitzava el valor de l'espai, d'una banda, i la sociologia, que es concentrava en el significat de les relacions socials, de l'altra, s'havien d'integrar per assolir així una definició sociològicament i antropològicament vàlida de

l'urbanisme. Per arribar a això calia valorar la dimensió espacial que tenen les relacions socials d'una banda i descobrir el significat cultural de l'espai de l'altra. D'aquesta manera foren, segons la meua manera de veure-ho, dos autors els que feren aportacions substancials. En el primer cas fou Erving Goffman i en el segon Edward T. Hall.

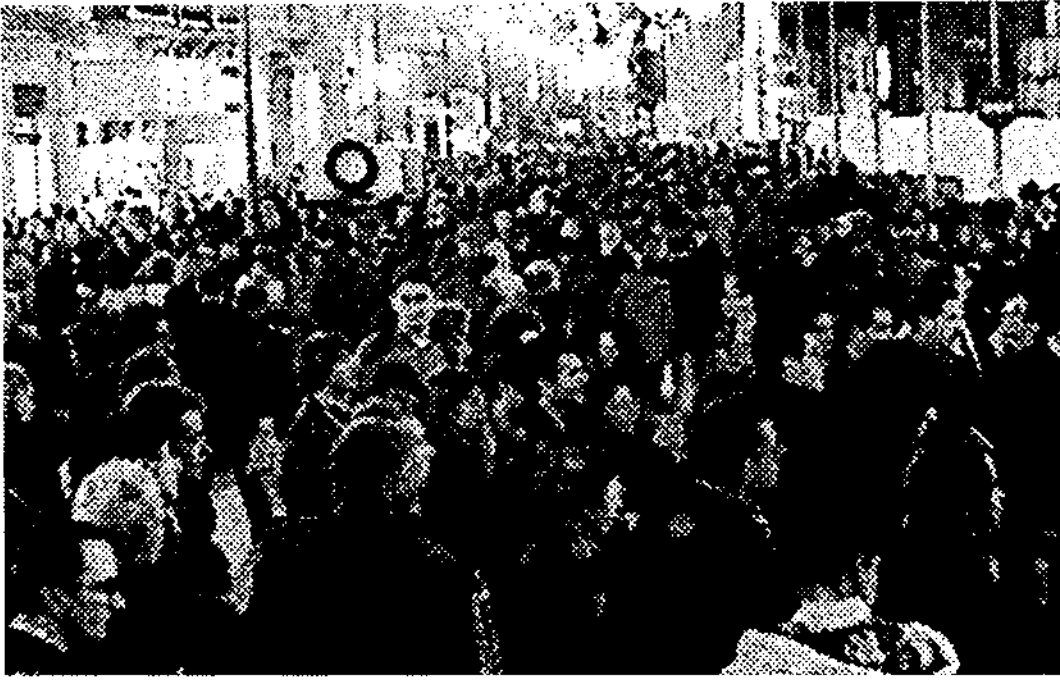
L'antropologia urbana, amb aquesta denominació, no nasqué amb un programa definit sobre la ciutat sinó que, a causa de les circumstàncies que anaven portant de mica en mica els antropòlegs a estudiar situacions o fenòmens que es produïen en les ciutats, es va anar urbanitzant

5. Malgrat tot cal reconèixer que l'antropologia urbana sempre s'haurà de moure en aquesta mena de paradoxa que sorgeix de com n'és de problemàtic confrontar la ciutat com a objecte d'estudi i com a escenari per a la investigació. Jo mateix he pogut comprovar aquesta dificultat en el meu treball de camp a la ciutat de Barbastre ja que periòdicament havia de reforçar el meu propi convenciment de treballar en la direcció de considerar aquesta ciutat com el meu objecte d'estudi.

6. Wirth, L. (1938) "Urbanism as a Way of Life". *American Journal of Sociology*. XLIV: 1-24.

7. El catàleg d'etnografies urbanes portades a terme per l'escola de Chicago és molt rellevant i roman encara com una referència substancial que ha tingut la seva pròpia continuïtat en èpoques més recents. Si hem considerat sempre el fonament que aporta per al desenvolupament de l'etnografia *Els argonautes del Pacífic Occidental* de Malinowski, no seria sobrer el fet de recordar també l'aportació dels etnògrafs de l'escola de Chicago. Alguns exemples rellevants són aquests:

The Hobo (1923) de Nels Anderson, *The Gang* (1927) de Frederic M. Thrasher, *The Guetto* (1928) de Louis Wirth, *The Gold Coast and the Slum* (1929) de Harvey W. Zorbaugh i *The Taxi-Dance Hall* (1932) de Paul G. Cressey.



L'interaccionisme humà es desenvolupa en públic, per la qual cosa l'espai públic és sempre canviant perquè és modulat pels actors socials. Barcelona: un dia de compres nadalenques i actuacions musicals en el carrer

progressivament. Quan hi ha la necessitat de definir l'antropologia urbana amb un camp delimitat davant d'un objecte d'estudi, les fonts més originals i poderoses no es troben tant en aquestes primeres antropologies urbanes, per a les quals la ciutat era més aviat un escenari, com en la sociologia urbana de l'escola de Chicago, en l'obra de Goffman o en l'antropologia de l'espai, perquè sí que en aquests casos es feren contribucions destacades a la definició de l'urbanisme.⁸

L'obra de Goffman es presta a múltiples interpretacions en les seves variacions, que van des de l'estudi de les institucions "totals" a la construcció del "jo i a l'anàlisi de les relacions en públic. Hi ha una constant, malgrat tot, que ha servit en ocasions per donar fonament a crítiques envers el seu treball, considerant-lo solament de validesa relativa ja que és generalment "microsociològic". Però caldria assenyalar que aquesta característica, conseqüència sobretot de la necessitat de situar les relacions socials dins de coordenades espaciotemporals definides, permeté a Goffman d'operar en escenaris i d'apreciar la dramaturgia que hi ha en les relacions socials. Encara amb certa inseguretats Goffman justifica la seva anàlisi afirmant que:

" [...]L'estudi de la interacció cara a cara en escenaris naturals no té encara una denominació adequada. Més encara, els límits analítics del camp continuen essent obscurs. En certa manera, però solament en certa manera, s'abraça un cert lapse, una extensió limitada en l'espai i una demostració dels esdeveniments que han de continuar fins a completar-se, una vegada han co-

mençat. Hi ha un estret encreuament amb les propietats rituals de les persones i amb les formes egocèntriques de territorialitat."⁹

La implicació fonamental del treball de Goffman fou assenyalar-nos com les relacions socials eren sempre espaciotemporals. En presentar-nos-les dramàticament, en la seva execució dintre de o en relació amb escenaris, es podia veure com incorporaven sempre posicionaments i desplaçaments en l'espai. D'aquesta manera la microsociologia de Goffman tenia la virtut, en ressaltar la dramatització del comportament humà, d'integrar tant l'espacialitat com el significat dels nostres comportaments.

En mostrar-nos els escenaris de la vida social, Goffman recorre la seva variabilitat i les seves propietats canviant. D'aquesta manera s'aproxima a una configuració ordenada d'espais, a una estructura espacial heterogènia dintre de la qual els individus es mouen i actuen. Goffman ens presenta en la seva dinàmica canviant una organització de l'espai que conté relacions socials. Segons la meua manera de veure-ho, aquesta és una manera de superar aquesta dicotomia, present en les concepcions de l'urbanisme de l'escola de Chicago, entre l'espai i la natura de les relacions socials. Encara que Goffman no ho expressa explícitament ja hi ha en aquest paràgraf una categorització especialment vàlida per dissecionar l'espai urbà. A partir de Goffman podem saber ja amb certesa que l'urbanisme és un tipus d'organització espacial.

Però encara hi ha alguna cosa més en Goffman i és la seva insistència en les relacions cara a ca-



ra i en el valor social d'aquesta circumstància.

"Tota persona viu en un món d'encontres socials, que la comprometen en contactes cara a cara o mediatitzats amb altres participants."¹⁰

L'anàlisi de les relacions interpersonals en contextos espacials és un lloc central en l'obra de Goffman. Però hi destaca al mateix temps la seva capacitat per mostrar-nos de quina manera aquestes relacions es construeixen mitjançant la distància o l'exclusió i com aquestes són sempre percebudes per l'actor social. En expressar, com fa en el paràgraf anterior, que les relacions interpersonals estan "compromeses" o "mediatitzades", posa de relleu la construcció de les relacions socials en la distància entre el "jo" i l'"altre". Aquesta visió, que deu molt a l'interaccionisme simbòlic, treu a la llum una dimensió essencial del comportament humà i és que aquest és desenvolupa en públic. Al mateix temps ens ensenya que el que és públic, lluny de ser un àmbit tancat és una dimensió canviant, subtilment en ocasions i que nosaltres modulem conceptualment i conductualment.

Vull assenyalar finalment que hi ha una lectura urbana de l'obra de Goffman, ja que si bé aquesta no fou concebuda pel seu autor com a específicament urbana, hi abunden múltiples exemples trets de l'àmbit urbà, i sobretot les seves aportacions per a la comprensió de l'espai social en el qual tots els éssers humans ens movem són innombrables.

L'espai ha constituït un dels objectes d'estudi que més ha contribuït a l'hora d'eixamplar i diversificar les estratègies d'investigació de l'antropologia social en les últimes dècades. A partir, sobretot, de *La dimensión oculta* d'Edward T. Hall, obra pionera i fonamental, s'ha anat desenvolupant una teoria antropològica, cada vegada més àmplia, sobre l'espai i que avui es desplega en temàtiques com l'organització espacial, l'estudi del medi ambient construït o del paisatge cultural. Les obres¹¹, més recents, de Bourdieu 1973, Fernández 1977, Richardson 1989, Rapoport 1977, són també rellevants.

El substracte teòric que nodreix en els seus co-

8. Aquesta és la línia que segueix Hannerz a *Exploración de la ciudad* ja que inicia el seu particular recorregut per la història de l'antropologia urbana, amb l'escola de Chicago i el conclou amb Goffman; pel mig hi situa els antropòlegs de l'escola de Manchester i la teoria de xarxes amb referència destacada a E. Bott i Clyde Mitchell que és al seu torn un antropòleg urbanoafricanista.

9. Goffman, E. (1967) *Ritual de la interacción*. Buenos Aires: Tiempo Contemporáneo, p. 11.

10. Goffman, E. (1967) *Op cit.*, p. 13.

11. Vegeu: Bourdieu, P. (1973) «The Berber House, or the World Revisited». A: Douglas, M. *Rules and Meanings*. London: Penguin Books.

Fernández, J. *Fang Architectonics*. Philadelphia: Institute for the Study of Human Issues, 1977.

Richardson, M. (1980) "Culture and Urban Stage: the Nexus of Setting, Behaviour and Image in Urban Places." A: Altman, I.; Chemers, M. *Environment and culture*. New York: Plenum Press.

Rapoport, A. *Human aspects of Urban Form. Towards a Man-Environment Approach to urban Form and Design*. New York: Pergamon Press, 1977.

Rapoport, A. *Spatial Organization and the Built Environment*. London: Companion Encyclopaedia of Anthropology. Routledge, 1994, p. 460-503.



*La primera matèria de l'espai urbà és l'extensió física, la qual esdevé espai social per l'actuació dels seus habitants.
Barri residencial (EUA)*

mençaments l'obra de Hall és el que ens ofereixen els etnolingüistes nord-americans (Sapir, Whorf, Bloomfield) i la seva concepció que el llenguatge més que un mitjà d'expressió del pensament, és un element essencial en la mateixa formació del pensament de manera que la veritable percepció per part de l'home del món que l'envolta ve programada per la llengua que parla. Aquesta font d'inspiració és la que porta Hall a considerar que també la nostra percepció de l'espai ve programada des de la cultura.

L'extensió física és la primera matèria de l'espai, és a dir l'atribució de significat a les evidències de l'espai físic converteix aquest en espai social. Per a l'antropologia de l'espai l'experiència humana de l'espai és sobretot una experiència cultural. El territori és la base necessària perquè els éssers humans, mitjançant la cultura, accedeixin al seu coneixement i donin així un significat a les seves evidències. D'aquesta manera construeixen l'espai com un producte semiòtic, com un llenguatge que parla d'una multiplicitat de coses: identitat, desigualtat social, gènere, poder, creences, valors, etc. L'espai posseeix una manera "científica" que pot ser descrita mitjançant els recursos que tenen a la seva disposició la ciència positiva i una forma "semiòtica" que pot ser interpretada gràcies als recursos disponibles en ciències com la lingüística, la semiologia, la geografia de la percepció, la psicologia, la sociologia i l'antropologia social.

L'organització social de la ciutat es desplega parcialment i configura àmbits o morades de convivència en les quals es desenvolupen els in-

dividus en permanent interacció. Cada una d'aquestes unitats existeix espacialment ja que la seva naturalesa fonamental és la de ser espai. La conceptualització d'aquestes unitats (carrer, escala, barri, parròquia, plaça, avinguda, etc.) adquireix una dimensió espacial en la qual es troba la identificació bàsica dels seus habitants per la qual cosa aquestes unitats són de convivència i identitat. Així la definició d'aquests àmbits només pot trobar-se en una mena de topografia mental i simbòlica en la qual els grups humans es representen. La identificació col·lectiva en una llar pròpia té la seva continuïtat en un carrer o en una plaça, en una escala que forma part d'un bloc, espais que al seu torn es descomponen en d'altres com patis, portals, ascensors.

La sintaxi urbana es reflecteix en les articulacions que vinculen uns espais amb altres tal com són conceptualitzats i simbolitzats pels seus usuaris. Es pot parlar així d'una gramàtica espacial que en la ciutat opera construint espais que se succeeixen, des del que és més íntim o privat fins al més públic. Aquesta cadena espacial la formen esglaons el significat dels quals difereix, i sobretot punts de connexió entre uns i altres que són o poden ser canviants. En qualsevol cas els individus recorren aquesta cadena i experimenten, en passar d'un àmbit espacial a un altre, modulacions espacials diverses. Estudiar aquesta diversitat d'espais i modulacions és la manera lògica d'abordar una investigació sobre la sintaxi urbana per poder comprendre l'organització espacial de la vida pública.¹²

Tot individu que surt de casa seva experimen-

ta un recorregut per la cadena espacial i posa en funcionament les regles gramaticals que regeixen la sintaxi urbana. Així, en sortir de casa seva s'introdueix en l'espai públic i el seu comportament estarà condicionat pels conceptes que té sobre aquest espai. En funció del tipus d'habitatge en què viu i de l'habitat urbà en què es trobi, els seus conceptes podran ser diferents. En un barri tradicional sortirà al carrer, al seu carrer, en el qual manté forts vincles de veïnatge. Pot esdevenir-se que s'estigui en el carrer juntament amb els seus veïns xerrant o fent alguna cosa. En aquest cas s'ha desplaçat des d'un espai domèstic a un espai públic compartit que malgrat tot defineix un àmbit de pertinença, ja que els veïns del carrer senyoregen en certa mesura aquest espai per a ells mateixos i s'hi identifiquen. Aquesta relació que construeix un espai com el carrer determina comportaments que incorporen valors compartits. D'aquesta manera serà obligació del veí visitar els seus veïns del carrer si es troben malalts o assistir al funeral si algun d'ells mor, perquè els valors que aquest espai incorpora són

La ciutat té la seva gramàtica que condiciona, en bona mesura, el comportament dels individus.

*Turistes a Barcelona.
Fotografia: Pep Ribas*



de solidaritat. He posat aquest exemple per mostrar com la ciutat és un escenari que canvia que tots recorrem adaptant-nos als esmentats canvis i construint social i simbòlicament l'espai urbà.

Ha estat Richard Sennet qui més s'ha destacat a l'hora de considerar la tensió entre el que és privat i el que és públic com el desencadenant de l'espai urbà. Les successives conceptualitzacions de l'espai es basen en el principi fonamental de l'"interior" *versus* l'"exterior", o del "dintre" i el "fora".

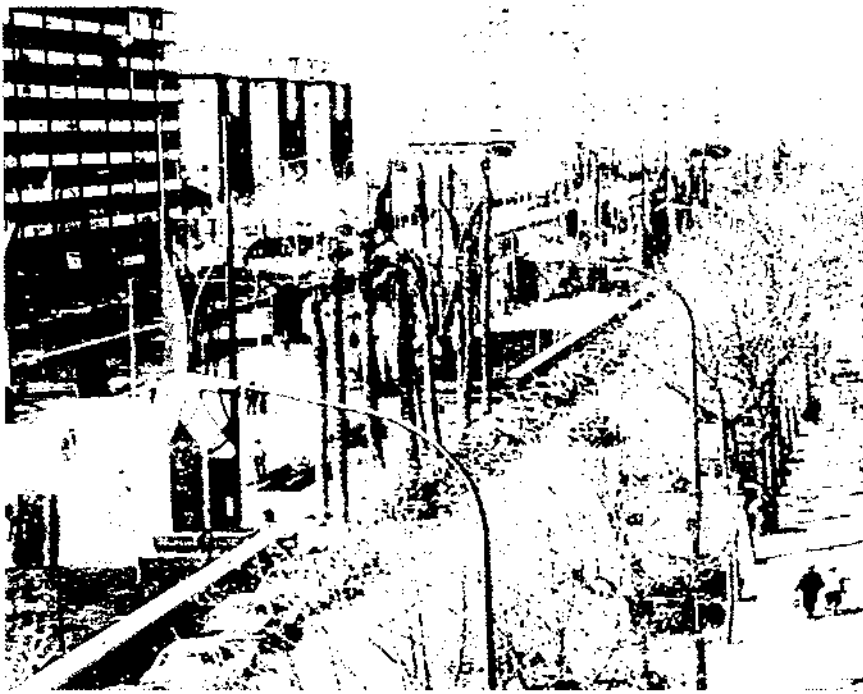
"En aquest llibre intentaré posar de manifest com ha sorgit aquesta por a l'exposició, com s'ha construït la muralla que separa la vida interior de la vida exterior. La muralla sorgeix, en part de la nostra història religiosa: la Cristiandat ha posat la cultura occidental en un camí que ha desembocat en la construcció d'aquesta muralla entre l'experiència interior i l'experiència exterior. Les ombres que llença aquesta muralla continuen enfosquant la societat laica. Tots els intents per unificar les dimensions interiors i exteriors senzillament mitjançant la demolició d'aquesta muralla, tots els intents per fer de l'interior i l'exterior un tot únic i orgànic, han estat infructuosos; la unitat solament pot obtenir-se al preu de la complexitat."¹²

Sennet ha anat exposant en la seva obra una anàlisi molt aguda, especialment rica en detalls etnogràfics i amb una base historicocultural extraordinària, sobre la caracterització de la vida pública a partir d'una frontera, conseqüència entre moltes altres coses de la tradició clàssica, jueva i cristiana, d'aquí les seves abundants referències a Plató, al Temple de Jerusalem o a *La ciutat de Déu* de sant Agustí, entre l'"interior" i l'"exterior":

"A partir d'aquesta disjunció han pres unes dimensions incommensurables els termes "interior" i "exterior". En la nostra cultura hi ha poques coses tan maleïdes com el continu poder

12. Aquest era el meu propòsit en estudiar la ciutat de Barbastro i he intentat plasmar els resultats d'aquesta investigació en la meua monografia sobre aquesta ciutat.

13. Sennet, R. (1991) *La consciència del ojo*. Barcelona: Versal, p. 13.



L'espai urbà representa la construcció espacial de l'exterior en contrast amb l'espai privat i particular. Noves avingudes a Barcelona

que investeix aquesta separació. Dificulta moltíssim la connexió de les motivacions i els actes, ja que, segons sembla, pertanyen a regnes molt diferents. Determinades experiències, com l'amor, es pertorben simplement pel fet que els sentiments es mantenen a l'interior, invisibles, en el regne on es custodia la Veritat. I els llocs on viuen les persones passen a ser motiu de perplexitat. El carrer és l'escenari de la vida exterior, i al carrer no s'hi veuen sinó pidolaires, turistes, comerciants, estudiants, nens que juguen, vells que descansen... tota una panòpia de les diferències humanes. Quina relació mantenen aquestes diferències amb la vida interior? Quin és el valor espiritual de la diversitat? Agustí reconegué que el cristià tindria problemes seriosos a l'hora de mesurar el valor de la diversitat humana. La mateixa professió de fe privaria una persona de la capacitat d'extreure el més mínim sentit de les escenes pròpies de la vida exterior."¹⁴

Més enllà del territori del "jo" o del més mínim "nosaltres", els individus es veuen inexorablement "exposats". Hi ha certament un eco en aquest "exposats" de Sennet del "mediatitzats" i "compromesos" de Goffman.

Tot això apunta a un fet crucial de l'experiència humana i al qual tant Goffman com Sennet han al·ludit primordialment. La nostra experiència de les relacions humanes en l'espai ens situa en un "exterior" que construïm en contrast amb el refugi i a la vegada amb la impossibilitat de connectar "interior" i "exterior", per convertir ambdues dimensions en quelcom de semblant. No som capaços de trencar la "muralla". L'extra-

ordinària variabilitat de les possibles construccions de l'"interior" i l'"exterior" no reflecteixen altra cosa que la variabilitat cultural del mateix ésser humà. En qualsevol cas una forma essencial de construir aquest "exterior", la primordial, és l'espai urbà i aquesta és una manera, per mi fonamental, de concebre'l. L'espai urbà representa la construcció espacial de l'exterior per part dels éssers humans i la ciutat moderna ha intensificat aquesta essencial dualitat, aixecant més i més poderoses muralles.

"Aquesta por a quedar exposats és en cert sentit una concepció militaritzada de l'experiència quotidiana, com si l'atac i la defensa constituïssin un model tan apte per a la vida subjectiva com ho són per a la guerra. El que caracteritza la nostra manera de construir les ciutats és l'emmurallament de les diferències que hi ha entre les persones, donant per fet que aquestes diferències tenen més probabilitats de resultar mútuament amenaçadores que mútuament estimulants. Tot el que construïm dins del domini urbà és, en conseqüència, una sèrie d'espais tous, neutralitzadors, espais que destrueixen en la mesura del que és possible l'amenaça del contacte social: els carrers semblen encaixonats entre murs de cristall, les autopistes esqueixen els barris pobres de la resta de la ciutat, les ciutats dormitori resten separades del cor de la ciutat."¹⁵

L'urbanisme pot ser delimitat a partir d'aquesta separació per ser considerat l'"exterior". De totes maneres aquest "exterior" no posseeix una dimensió fixa sinó que és intrínsecament ambigu i variable. L'experiència etnogràfica així ho indi-

*La tensió entre el que és «privat»
i el que és «públic» és el
desencadenant de l'espai urbà.
Nou Barris. Barcelona.
Fotografia: Pep Ribas*



ca i l'estudi de la ciutat, com a construcció de l'espai públic, ens mostra que la connexió entre la intimitat del "nosaltres", la llar domèstica per exemple, i el primer "exterior", el carrer, no es produeix en alguns casos en forma de límits estrictes, sinó de modulacions circumstancials.¹⁴ En qualsevol cas aquesta és una definició vàlida de l'urbanisme que ha de ser completada amb algunes altres consideracions.

La construcció del que és públic és el que omple de contingut aquest "exterior". En l'obra de Sennet l'"exterior" i l'"interior" són dimensions epistemològiques ja que emmarquen una manera de conèixer el món. Més enllà d'això contenen propietats culturals, estan configurades pels mateixos paràmetres de la cultura. L'"exposició", concepte que Sennet fa servir sovint, expressa una circumstància primordial i és el valor essencial que té per a nosaltres la vista, primera i fonamental propietat que despleguem en l'espai. Si els éssers humans som, ens movem i ens relacionem en l'espai, és la vista la primera propietat que posem en funcionament. D'aquesta manera el primer que sentim espacialment és que "veiem" i "ens veuen". El refugi o la construcció d'un "interior" representa estar cobert de les mirades i aquesta situació és així variable ja que estem disposats a compartir-la amb altres persones en un àmbit d'intimitat. Malgrat tot som conscients de fins on i fins a qui arriba aquest àmbit d'intimitat o refugi compartit. En qualsevol cas ens sentim protegits de l'exterior. Però fins i tot en aquest àmbit d'intimitat hi ha situacions que no estem disposats a compartir ni tan sols amb

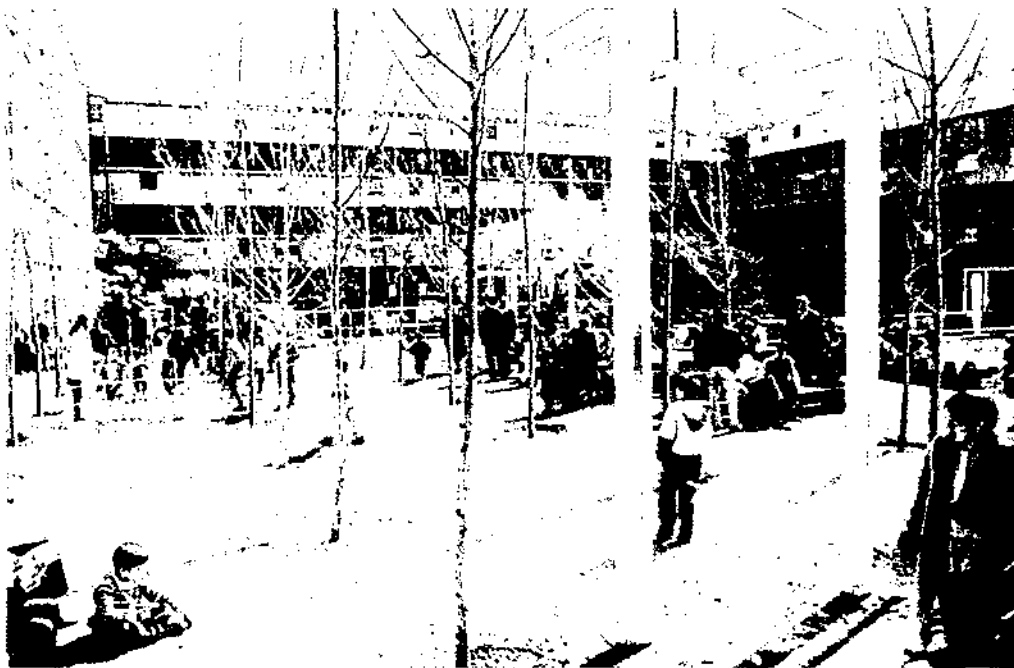
els nostres íntims i que ens exigeixen la construcció d'un limitat territori del "jo", solament amb una altra persona o fins i tot exclusivament a soles i on poder estar protegit de totes les mirades. Tot això significa que estem construint l'"interior" i l'"exterior" d'una manera contínua i que aquests àmbits no són fixos, sinó un continu que es gradua.

La manera d'estructurar les nostres relacions socials configura un punt d'inflexió ja que fa que a partir d'un determinat moment sentim que les mirades que hem de rebre són més impactants. El valor que atribuïm a les relacions socials és definitiu en aquestes circumstàncies. Hem construït un espai de privacitat on protegir aquelles relacions que en teoria més hem d'estimar, el "jo" i les relacions familiars o de convivència íntima. Allò que anomenem públic és la dimensió de l'espai que conté una exposició tal que ens porta a experimentar-ho com una cosa impac-

14. Sennet, R. *Op. cit.*, p. 24.

15. Sennet, R. *Op. cit.*, p. 12.

16. En la meua recerca de Barbastre he analitzat una diversitat de situacions que posen de manifest aquesta variabilitat i ambigüitat. En els barris tradicionals de la ciutat i sobretot al barri antic, la Casa es connecta circumstancialment amb el carrer propi en ocasió dels funerals, o en les rotllanes de cadires dels veïns. Malgrat tot, en els blocs d'habitatges la connexió entre la casa i el carrer és sotmesa a una successió de barreres i rescloses, com poden ser els interfons, porters, patis, ascensors, etc. En l'espai més "exterior" a la casa, la via pública, es construeixen "interiors" que s'exposen a la vista i generen tensió conceptual. És el cas de les processons.



*El «públic» i el «privat» són dues propietats essencials del comportament humà, el qual sempre és espacial i, per tant, sotmès a la mirada dels altres.
Casa Bloc. Barcelona*

tant i a la qual som sensibles, encara que algunes vegades ho siguem poc i unes altres molt, dependrà de la situació i les seves circumstàncies. El que és privat i el que és públic són doncs, dues propietats essencials del comportament humà que ens vénen donades pel fet fonamental que el comportament és sempre espacial i per això sotmès a la vista. Poder veure i ser vistos, són els desencadenants de l'espai públic i certament que aquesta situació comença a donar-se quan el fet de ser vistos ens influeix i ens impacta. A partir d'aquest moment existeix l'espai públic com a tal.

Si morfològicament la ciutat és un conjunt agrupat d'edificis i espais intermedis, amb tot el que allí es conté, culturalment el que és urbà és abans que res l'espai sociocultural que s'estén més enllà dels àmbits de privacitat o en les interseccions i encontres entre el que és privat i el que és públic i no és tant espai objectivat i materialitzat com espai imaginat i representat. L'antropologia urbana no és l'antropologia de la ciutat sinó l'antropologia del que és urbà. Certament i en tant que l'urbanisme opera primordialment i amb més intensitat en les ciutats, és lògic que utilitzem la ciutat com a escenari fonamental de la recerca i que en ocasions en el llen-

guatge i en la manera d'expressar-se que té l'antropologia urbana, existeixi una identificació operativa entre ambdós termes, encara que conceptualment i per ser exactes són coses diferents.

Aquesta argumentació, que ha trobat suport fins ara en l'obra d'antropòlegs i científics socials com Goffman, Hall o Sennet, desemboca lògicament en una definició de l'antropologia urbana tal com jo l'entenc. D'aquesta manera l'antropologia urbana serà l'estudi antropològic de l'organització espacial de la vida pública. No és, per tant l'estudi de les ciutats o de la ciutat, en tant que en les ciutats hi ha moltes altres coses a més d'urbanisme, sí que és, per dir-ho d'una altra manera, l'estudi de l'urbanisme de les ciutats.

Bibliografia

- BANTON, M. (ed.) *Antropología social de las sociedades complejas*. Madrid: Alianza Universidad, 1980.
- BREITBORDE, L. "W(h)ither Urban Anthropology". *City and Society* (1994), p. 3-11.
- BOTT, E. *Familia y red social*. Madrid: Taurus, 1992.
- CATEDRA, M. "Técnicas cualitativas en antropología urbana". A: *Malestar cultural y conflicto en la sociedad madrileña*. Madrid: Comunidad de Madrid, 1991, p. 81-101.
- COHEN, A. *Urban ethnnicity*. London: Tavistock Publications, 1974.

- CRUCES, F.; DÍAZ DE RADA, A. "El intruso en la ciudad. Lugar social del antropólogo urbano". A: *Malestar cultural y conflicto en la sociedad madrileña*. Madrid: Comunidad de Madrid, 1991, p. 101-115.
- EAMES, E.; GRANICH GOODE, J. *Anthropology and the city: an introduction to urban anthropology*. Englewood Cliffs: Prentice Hall, 1977.
- EDDY, E. *Urban Anthropology: Research Perspectives and Estrategías*. Athens: University of Georgia Press, 1968.
- FERNÁNDEZ MARTORELL, M. *Leer la ciudad. Ensayos de antropología urbana*. Barcelona: Icaria, 1988.
- FOSTER, G.; KEMPER, V. R. *Anthropologists in cities*. Boston: Little, Brown and Company, 1974.
- FOX, R. "Rationale and Romance in Urban Anthropology". *Urban Anthropology* (1972), 1(2), p. 205-233.
- FOX, R. *Urban Anthropology: Cities in their Cultural Settings*. Englewood Cliffs: Prentice Hall, 1977.
- FRIEDL, J.; CHRISMAN, N. D. *City Ways: a Selective Reader in Urban Anthropology*. New York: Thomas Crowell, 1975.
- GMECH, G.; ZENNER, W. (ed.) *Urban Life: Readings in Urban Anthropology*. Prospect Heights: Waveland Press, 1988.
- GOFFMAN, E. *The Presentation of Self in Every Day Life*. New York: Doubleday and Company, 1959.
- GOFFMAN, E. *Behaviour in Public Places*. New York: Free Press of Glencoe, 1963.
- GOFFMAN, E. *Ritual de la interacción*. Buenos Aires: Tiempo Contemporáneo, 1970.
- GOFFMAN, E. *Relaciones en público. Microestudios de orden público*. Madrid: Alianza Universidad, 1971.
- GOTTDEINERM, M. *The Social Production of Urban Space*. Austin: University of Texas Press, 1985.
- GULICK, J. *Urban Anthropology: its Present and Future*. New York: Transactions of the New York Academy of Sciences, 1973, ser. II 25.
- GULICK, J. *The Humanity of Cities: an Introduction to Urban Societies*. Granby: Bergin and Garvey Publications, 1989.
- GUTKIND, P. *Urban Anthropology: Perspectives on Third World Urbanization*. Assen: Van Gorcum, 1974.
- HALL, E. T. *The Silent Language*. New York: Doubleday and Company, 1959.
- HALL, E. T. *La dimensión oculta. Enfoque antropológico del uso del espacio*. Madrid: Instituto de Estudios de la Administración Local, 1973.
- HANNERZ U. *Exploración de la ciudad*. México: Fondo de Cultura Económica, 1986.
- MAIRAL BUIL, G. *Antropología de una ciudad*. Barbastro. Zaragoza: Instituto Aragonés de Antropología, 1995.
- MITCHELL, C. *Social Networks in Urban Situations*. Manchester: Manchester University Press, 1969.
- PARK BURGESS, E. *The City. Suggestions for Investigation of Human Behaviour in the Urban Environment*. Chicago: The University of Chicago Press, 1925 (1984).
- PRESS, I.; SMITH, E. *Urban Place and Process: Readings in the Anthropology of Cities*. New York: Mac Millan, 1980.
- PUJADAS, J. J. "Presente y futuro de la antropología urbana en España". A: *Malestar y conflicto en la sociedad madrileña*. Madrid: Comunidad de Madrid, 1991, p. 45-81.
- RAPOPORT, A. *Aspectos humanos de la forma urbana*. Barcelona: Gustavo Gili, 1978.
- ROTTENBERG, R.; McDONOGH, G. *The Cultural Meaning of Urban Space*. London: Bergin & Garvey, 1995.
- SENNET, R. *Vida urbana e identidad personal*. Barcelona: Península, 1975.
- SENNET, R. *El declive del hombre público*. Barcelona: Península, 1978.
- SENNET, R. *La conciencia del ojo*. Barcelona: Versal, 1990.
- SENNET, R. *Carne y piedra. El cuerpo y la ciudad en la civilización occidental*. Madrid: Alianza Editorial, 1997.
- SOUTHALL, A. *Urban Anthropology: Cross Cultural Studies of Urbanization*. New York: Oxford University Press, 1973.
- WIRTH, L. "Urbanism as a way of life". *The American Journal of Sociology* (1938) 44 (1), p. 1-24.
- WHITEFORD, M. B. "Urban Anthropology Redux: thoughts on the return trip". *City and Society* (1994), p. 53-67.