

Les exposicions del Museu Etnològic de Barcelona

Carme Fauria

Conservadora del Museu Etnològic de Barcelona

Des de l'octubre de 1992 fins a l'octubre de 1993, el Museu Etnològic de Barcelona (MEB) ha organitzat o ha acollit tot un seguit d'exposicions que han volgut difondre formes de vida allunyades de nosaltres però, de vegades, molt properes, ja sigui històricament o actualment. Les principals mostres han estat les següents.

Nines japoneses (MEB, del 7 de novembre de 1992 al 28 de febrer de 1993. Feta per la Fundació Japó, amb el suport del Consolat del Japó a Barcelona).

Les nines són una tradició mil·lenària al Japó; princeses, guerrers lluitadors, herois, nens..., són perfectament identificables. De fet, no són tant joguines com representacions simbòliques de diferents situacions i personatges de la vida real o del món sobrenatural.

L'exposició en mostrava algunes de les formes més tradicionals, com són les corresponents a l'*hina matsuri* i al *tango no sekku*, festivitats dedicades respectivament als nens i a les nenes. Es fan dins l'àmbit familiar, en dates anuals concretes, en les quals es treuen les nines dels avantpassats, se'n regalen d'altres i, amb totes elles, es munten petits altars. Les nines van abillades amb vestits característics de les activitats corresponents a cada sexe. Al seu davant, la família prega per la felicitat de les noies i perquè els nois creixin sans i forts.

Aquests tipus de nines es fabriquen seguint sistemes i formes tradicionals, de manera

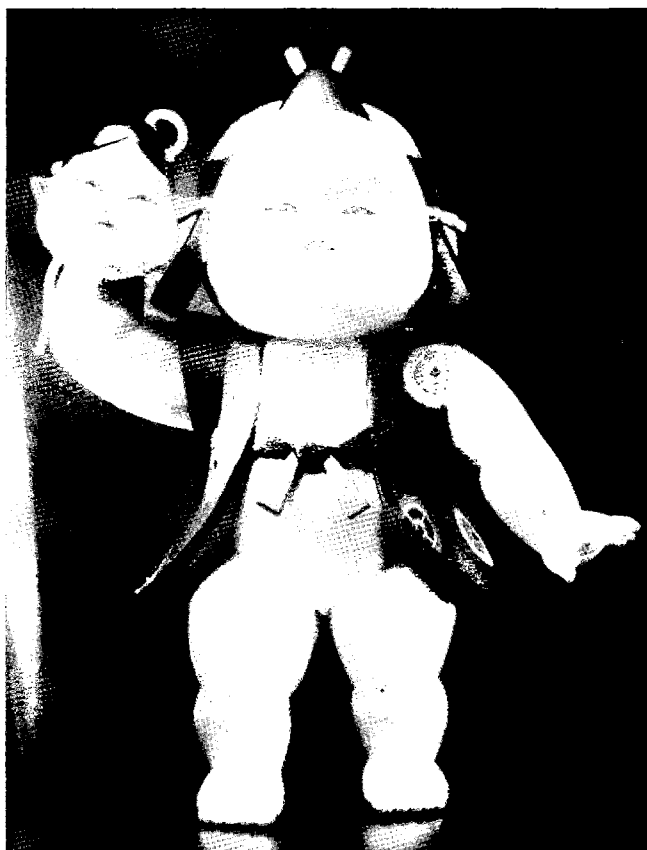
que s'aconsegueixen petites joies mimètiques, des del moment que es reproduïxen vestits d'època, armadures, màscares, pentinats, jocs...

D'altres tipus són les nines *kokeshi*, elaborades en fusta i inspirades en les joguines infantils, amb formes estilitzades i vius colors; representen l'altra cara del rigor expressiu i formal al qual estan sotmeses les tradicionals. En aquest cas, l'artesà dona llibertat absoluta a la seva creativitat, tot i que ve a representar, de manera abstracta i vital, el mateix món ric i complex del Japó, sempre oscil·lant entre la tradició i el futur.

L'exposició ha pogut mostrar, senzillament, una gran varietat d'aspectes d'un país que actualment és motiu d'interès per a moltes persones.

Art Fang de Guinea Equatorial (Museu d'Art de Girona, MAG, del 6 de febrer al 30 de maig de 1993. Procedència: MEB).

El MAG va voler oferir una aproximació a la cultura fang amb la intenció de presentar una realitat diferent però, en uns certs aspectes, vinculada a la nostra cultura. L'eix de la mostra va ser l'art, presentat tant des de la mateixa estètica fang com des de la de l'art occidental del segle XX, en què va incidir força l'anomenat «art negre». Cal recordar que creadors com ara Picasso o Braque o moviments com per exemple l'expressionisme van rebre aquesta influència, de vegades amb aproximacions mil·limètriques, la qual cosa va signifi-



car canvis estètics radicals en la panoràmica de l'art europeu.

Després d'una important migració —cap al segle XVII— des de la regió nord del riu Sanaga, actualment són aproximadament un milió dos-cents mil individus, distribuïts en territoris de tres estats: Guínea Equatorial, Camerun i Gabó.

Socialment s'organitzen en clans, amb descendència patrilineal i matrimonis exogàmics. Establerts en medis selvàtics, el creixement demogràfic determina la divisió del grup i nous trasllats a altres indrets. De l'entorn selvàtic obtenen la fusta i les fibres vegetals necessàries per elaborar les seves imatges, les eines i les talles en què es representen les imatges dels seus rituals. Les manifestacions materials de la seva cultura i les seves implicacions estaven representades a l'exposició a partir de:

1. Objectes d'ús quotidià, fets en cistelleria i en fusta i referits, sobretot, a aspectes alimentaris i de la casa.

2. Armes i estris de la guerra, apartat en el qual tenen gran importància els metalls, treballats i ornamentats des de molt antic.

3. Elements relacionats amb l'oci, l'ornamentació i les festivitats; per exemple, pipes de fumar, braçalets, collarets i turmelleres, pintes de fusta i instruments musicals fets en diferents materials.

4. Finalment, una mostra del seu món espiritual evidenciada per objectes rituals, especialment màscares i figuretes de fusta dels avantpassats.

Xile Indígena (MEB, del 29 d'abril al 30 de maig de 1993. Procedència: Museu Arqueològic de Santiago de Chile. Feta amb col·laboració del Consolat de Xile a Barcelona. Exposició itinerant per Europa).

Aquesta mostra ha estat la primera sobre la cultura d'aquell país orientada a proporcionar als europeus una visió integradora dels principals grups indígenes actuals, subratllant les seves arrels pre-hispàniques.

Inclòs en el complex i ric món andí, antigament les primitives societats de caçadors-recol·lectors van evolucionar cap a economies agrícoles i/o de pastors, incorporant progressivament nous avenços. La ceràmica i els teixits, que conformaven alguns dels elements materials més interessants del nou bagatge cultural, donen pautes significatives dels aspectes formals de cada cultura.

Poc abans de l'arribada dels europeus, l'imperi inca va créixer cap al sud, i va incorporar al seu gran projecte aproximadament la meitat nord del que avui és Xile. La seva presència aportà a la tradició local

trets d'altres procedències, que aquí constituïen sens dubte el punt de referència més conegut, entre objectes molt singulars de la producció autòctona xilena.

Tot i que ni als Andes Meridionals ni a l'extrem sud es desenvoluparen altes cultures, els diversos grups indígenes assoliren graus molt interessants en els aspectes tecnològics, artístics i espirituals, alhora que deixaven un valuós passat. Els efectes de la conquesta i dels cinc-cents anys de vida en comú es mostren moltes vegades de manera dramàtica entre les ètnies actuals, també ben representades en aquesta selecció.

Dos peixos que s'utilitzen a la dansa del peix en les cerimònies maraiaiu. Pintura sobre escorça. Autor: Yaewala. Localitat: Tena d'Arnhem Occidental. Austràlia. Data: 1940. Fotografia: MEB

