

## El projecte de l'ecomuseu de les Valls d'Àneu

Joan Abella i Escuer  
Jordi Abella i Pons  
*Tècnics de l'Ecomuseu de les Valls d'Àneu*

La idea de crear un ecomuseu a les Valls d'Àneu (Alt Pallars Sobirà) neix en el si del Consell Cultural de les Valls d'Àneu, institució que des del seu origen ja es planteja la necessitat de potenciar i desenvolupar la cultura d'aquest territori.

I és amb aquest ànim de vetllar per la cultura dels aneuencs i amb aquest esperit d'identitat territorial, que va sorgir la necessitat de protegir i gestionar el patrimoni cultural d'Àneu. Un patrimoni que anomenem integral, és a dir, que té en compte l'obra i l'activitat de l'home en interacció amb el seu entorn natural.

Així, el 1987 fou redactat, per Cisco Farràs i Ferran Rella, el primer projecte d'Ecomuseu de les Valls d'Àneu, com una opció vàlida per investigar, conservar i promocionar el patrimoni dels aneuencs; projecte que fou subvencionat per la Generalitat de Catalunya. Val a dir també, que un projecte d'aquesta magnitud feia necessària la col·laboració dels quatre ajuntaments de les Valls d'Àneu.

Dins d'aquest primer redactat del projecte s'establia la creació de tres tipus d'infraestructures:

— El cap de l'ecomuseu, com un museu del temps i centre administratiu, on s'intentaria en l'espai d'una casa (habitatge, cobert —és a dir, quadra i paller— i llúpia) anomenada Casa Gassia, reconstruir la vida d'un grup domèstic en tots els seus àmbits vivencials (econòmic, de relacions socials, etc.). A més, s'oferiria al públic un servei d'acollida i de síntesi del desenvolupament històric de tot el territori.

— Les antenes o radials, com

a espais-testimonis que reflectissin, *in situ*, alguna de les activitats econòmiques més representatives de la societat aneuenca. Aquí es pensava inicialment en la recuperació d'una asserradora local i d'un molí fariner.

— Uns itineraris, com a proposta per recórrer tot el territori i mostrar en cadascun d'ells les particularitats històriques, naturals i paisatgístiques d'Àneu.

### Un pas endavant

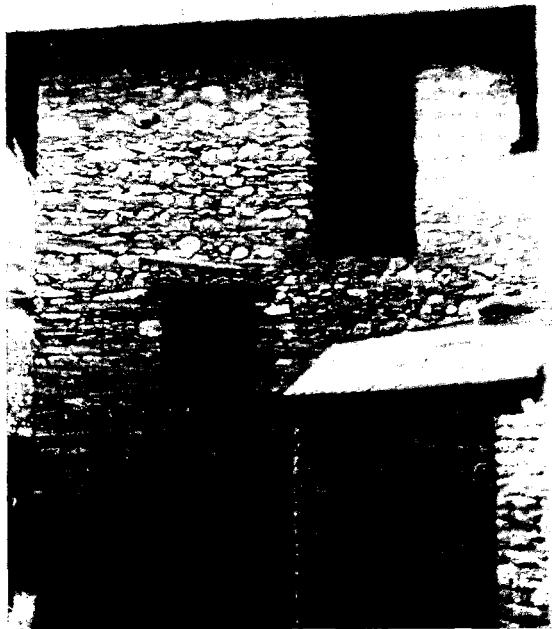
Arran de les I Jornades sobre el Patrimoni Etnològic a les Terres de Ponent i l'Alt Pirineu, fetes el 1989 a Lleida, el director del projecte de l'ecomuseu de les Valls d'Àneu va entrar en contacte amb l'àrea d'Antropologia de la Facultat de Lletres (Estudi General de Lleida), que des de feia poc temps s'interessava pel patrimoni etnològic com a objecte d'investigació.

Fruit d'aquesta trobada, que més aviat diríem, d'aquesta necessitat mútua per treballar conjuntament (Universitat i Museu) reflectida així mateix en les jornades, el Consell Cultural va optar per la formació d'un equip de treball o d'investigadors antropòlegs per fer una recerca sobre la Casa i la Família a les Valls d'Àneu des de mitjan del segle passat fins a l'actualitat. Aquesta recerca estava pensada per aplegar els materials i la informació necessaris per poder confeccionar el tractament museogràfic de Casa Gassia com a seu de l'ecomuseu, tot pensant en termes d'exposició permanent. Casa Gassia tenia com a objectiu, entre d'altres, provocar la reflexió sobre l'evolució de la societat d'Àneu.

Amb la incorporació d'aquests dos antropòlegs, Joan i Jordi Abella, el projecte d'ecomuseu comptava amb el personal suficient com per començar a consolidar el projecte. El fet, però, que l'Ajuntament d'Esterrri d'Àneu contractés aquests dos tècnics i delegués la seva direcció al Consell Cultural, va implicar la reorganització del seu treball: la recerca es compaginava amb altres tasques de difusió del projecte i de gestió cultural. En aquest sentit, els dos tècnics avancen feina pròpia de conservadors o gestors del patrimoni en espera que l'ecomuseu prengui forma jurídica definitiva, es constitueixi el patronat i es consolidi com a entitat amb capacitat de funcionament plena.

Fins que aquest objectiu sigui una realitat, el projecte d'ecomuseu ha generat tot un seguit de tasques que l'impulsen cap a una consolidació imminent.

S'han portat a terme les primeres campanyes d'adquisició d'objectes amb caràcter d'urgència; s'ha elaborat el primer esborrany de proposta de *Reglaments-Estatuts del Consorci Ecomuseu de les Valls d'Àneu*; s'han editat els *Fulls de l'Ecomuseu* —ja n'hem publicat 7 números—, que pretenen establir una plataforma de comunicació i diàleg permanent amb altres institucions interessades pel mateix camp del patrimoni integral, i tanmateix, establir una xarxa permanent d'intercanvi de publicacions; s'ha iniciat un arxiu fotogràfic amb la intenció de recollir la realitat canviant de les Valls, i també recuperar material fotogràfic antic. També, des del final de 1990, any en què fou



«Casa Gassia» d'Esterrri d'Àneu. És on es centralitzarà gran part dels serveis de l'Ecomuseu. Fotografia: EVVA



«Resseguir i documentar els canvis de les formes de vida»: una de les tasques de l'Ecomuseu. Fotografia: EVVA

recuperat el primer espai arquitectònic de Casa Gassia com a espai multifuncional, s'ha dut a terme tota una política d'exposicions temporals i itinerants que ha permès, entre altres coses, mantenir viva l'expectativa de la població aneuenca, al mateix temps que ha possibilitat als dos tècnics iniciar-se dins del camp de la museografia i museologia.

### **Cap a una concepció museològica definitiva**

Cap a la segona meitat de l'any passat, es va creure convenient la confecció definitiva del marc general i pla museològic de l'Ecomuseu, per tal de fixar les orientacions i línies d'actuació de tot el projecte ecomuseístic. En aquest sentit, el Consell Cultural de les Valls d'Àneu va encarregar aquest *Pla de definició, consolidació i desenvolupament de l'Ecomuseu* als Drs. Llorenç Prats i Xavier Roigé de l'àrea d'Antropologia de la Facultat de Lletres de Lleida.

D'aquest document, se n'ha fet un primer lliurament provisional que ha de servir com un instrument destinat a la discussió i contrastació de les seves hipòtesis, i implica ja des de la seva presentació, tot i seguir les principals línies del primer projecte i d'algunes modificacions aportades pels dos tècnics, una important reestructuració de tot el projecte ecomuseístic.

Com s'apunta en la introducció d'aquest document de treball, «L'Ecomuseu de les Valls d'Àneu ha de ser l'instrument central per a la recerca, conservació, difusió i restitució del patrimoni integral de les Valls d'Àneu i, per extensió, de la co-

marca del Pallars Sobirà», essent també «un instrument al servei del desenvolupament econòmic, social i cultural del territori».

Entre altres proposicions que es troben recollides en aquest document, cal remarcar pel canvi que representa, si bé no total si en gran part, la nova concepció referent al que ha de ser Casa Gassia com a cap de l'Ecomuseu. Es creu que l'opció museològica de l'exposició permanent planteja el problema de caure, de ben segur, en una representació expositiva massa estàtica, amb el «... perill evident d'envelliment que, al cap de pocs anys, implicaria, amb tota seguretat, la necessitat d'una reconsideració global de la idea». La nova proposta es basa en potenciar més les exposicions temporals de caràcter anual, basades en investigacions que haurien de ser encarregades a la futura Universitat de Lleida, com a centre d'investigació que representa dins la nostra societat. Tot i que el gruix de l'espai expositiu de Casa Gassia hauria de seguir una política de renovació expositiva anual per augmentar el rendiment socio-cultural de l'ecomuseu, no s'arracona la idea d'una exposició permanent sobre les Valls d'Àneu, «...a manera d'introducció succinta del territori que permeti de presentar-ne la geografia, la història i la cultura i que remeti als diferents radials i itineraris» i, també, complementàriament, es podrien introduir «alguns elements museogràfics [de caràcter també permanent] referents a la vida domèstica que no destorbessin la realització d'exposicions temporals».

Pel que fa als radials o antenes

de l'ecomuseu, es creu convenient que s'orientessin cap a una línia «d'instal·lacions autosubsistents dedicades a llurs funcions naturals» en aquells casos en que fós possible, és clar, i recuperar així un centre productiu que permetés un ús visual més viu.

Respecte als itineraris se'ls dóna una importància molt gran, ja que permeten fer conèixer el territori i «relligar el patrimoni natural amb el patrimoni arqueològic-artístic i amb l'etnològic». A més, els itineraris constitueixen «una ocasió exemplar per dur a terme una política de recuperació d'aquesta xarxa viària i de camins, així com d'educació ambiental de cara al públic escolar i turístic».

Es creu possible que durant aquest any l'Ecomuseu de les Valls d'Àneu deixi de ser un projecte per esdevenir una realitat ferma i culminar així tot el procés de desenvolupament que ja s'està fent, amb el suport de totes les línies de treball que ja s'han projectat cap al futur ecomuseu.