



### Brenda Ponzi

CONSEJO NACIONAL DE INVESTIGACIONES CIENTÍFICAS Y TÉCNICAS, UNIVERSIDAD NACIONAL DE LA PATAGONIA AUSTRAL

Becària postdoctoral del Consejo Nacional de Investigaciones Científicas y Técnicas amb seu al Centro de Investigaciones y Transferencia de Santa Cruz (CONICET-UNPA-UTN). Doctora en Ciències Socials i Humanitats (UNPA), llicenciada en Geografia (UNICEN) i professora de Geografia (IES Simón Bolívar). Les seves línies de recerca principals es relacionen amb el qüestionament, des de marcs teòrics crítics, dels processos d'acumulació en la producció d'espais, territoris i natures.

DOI: 10.57645/10.8080.06.22

# El bestiar patagònic: fundacions filantròpiques, *rewilding* i el circuit binacional Parque Patagonia (Xile-Argentina)

## Introducció

La lògica geopolítica que havia dirigit la configuració de diversos parcs nacionals a la Patagònia s'ha transformat. A principis del segle xx, l'Estat nacional declarava àrees protegides amb una finalitat geopolítica de defensa nacional, mentre que en l'actualitat són les organitzacions no governamentals (ONG) les que defineixen l'espacialitat de la conservació a Sud-amèrica i la construcció de les àrees protegides com a espais d'integració internacional per al consum turístic.

El circuit binacional Parque Patagonia ha estat impulsat per les fundacions Rewilding Argentina i Rewilding Chile a l'empara de Tompkins Conservation. Aquestes organitzacions decideixen on, quan i com crear àrees protegides, les espècies promocionades i les vies de circulació necessàries per a la seva connexió. D'aquesta manera, els espais s'han posat al servei del capital a través de la producció de la natura (Jiménez, 2018). Alguns estudis han abordat aquesta reconfiguració de la regió com una «reserva de vida» (Núñez i Aliste, 2016) i l'acaparament verd de terres (Holmes, 2014) o, específicament,

els casos dels parcs nacionals Patagonia xilè (Fernández, 2020) i argentí (Ponzi, 2020).

Les estratègies territorials de Tompkins Conservation es basen en la compra i donació de terres als estats i els processos de restauració ecològica a l'interior d'aquestes àrees. El pla ha desencadenat una sèrie de reaccions i ha tingut conseqüències per a les organitzacions i els grups locals. D'una banda, la Federación de Instituciones Agropecuarias de Santa Cruz (FIAS) i la província de Santa Cruz es van oposar a la compra de terres per part de la fundació a l'Argentina, sancionant una normativa que va impedir les cessions de jurisdicció com a mesura per frenar la declaració de parcs nacionals (Ponzi, 2020). De l'altra, nombrosos científics han qüestionat les pràctiques de reintroducció o renaturalització (Guerisoli et al., 2023).

Així com el llibre *Bestiario* de l'escriptor argentí Julio Cortázar (1979) es compon de contes que recuperen les figures de formigues, tigres, conills, *mancúspias*, abelles, serps i altres bèsties que transcendeixen la realitat, aquest treball recupera l'àrea protegida abordada per Ponzi (2020) que forma part d'un circuit binacional més gran on hi ha pumes, *huemules* (cérvols andins meri-

**Paraules clau:** reintroducció d'espècies, Patagònia, parcs nacionals, condicions materials, circuits turístics binacionals

**Palabras clave:** reintroducción de especies, Patagonia, parques nacionales, condiciones materiales, circuitos turísticos binacionales

**Keywords:** reintroduction of species, Patagonia, national parks, material conditions, binational tourist circuits

dionals), guanacs, *chinchillones* (viscatxes) i «altres bèsties». Llibre i conte, circuit binacional i parc, són estructures vinculades de diferents dimensions que ens permeten comprendre els processos que les fan més complexes.

### Àrees protegides, condicions materials i renaturalització en un circuit binacional

Perquè la natura ingressi als circuits de promoció turística cal la seva capitalització mitjançant el desenvolupament d'infraestructures, la declaració d'àrees protegides i polítiques de renaturalització. Tant les infraestructures físiques i socials com la força de treball i les condicions naturals són condicions de producció per al capital, és a dir, tot allò que «no és produït com a mercaderia, però que és tractat com si ho fos» (O'Connor, 2001, 175). L'Estat és el principal agent que facilita aquestes condicions, a més d'empreses privades, la família i la mateixa natura. Aquests sistemes són necessaris per complir amb dos objectius del capital aparentment contradictoris: accelerar-ne la circulació i fixar-lo per ajornar temporalment les crisis de sobreacumulació (Harvey, 2007).

A escala internacional, hi ha una llarga trajectòria de creació d'àrees transfrontereres i parcs per a la pau a les fronteres, tant a

l'Àfrica com en altres països d'Amèrica del Sud (Sandwith et al., 2001). La diferència en aquest cas rau en la diagramació, promoció i gestió de la biodiversitat per part de fundacions filantròpiques de formació recent que exerceixen un paper cada vegada més gran en aquesta mena de països perifèrics.

No només s'adquireixen terres per a la creació d'àrees transfrontereres o binacionals, sinó que també s'activen pràctiques de renaturalització o *rewilding*. Històricament, aquest tipus de polítiques han estat impulsades pels estats i per ONG, començant a Nord-amèrica, estenent-se per Europa les dues últimes dècades i desplegant-se a Sud-amèrica aquests últims anys (Barraud et al., 2019). *Nuclis [cores], corredors i carnívors* (3C) van ser els primers conceptes associats amb la renaturalització o *rewilding* (Soulé i Noss, 1998). Amb això es pretenia delimitar zones nucli vinculades a través de corredors de trànsit per als grans depredadors. En l'àmbit discursiu, es tracta d'una estratègia de gestió de la biodiversitat que pretén restaurar, reintroduir, protegir per sanar i sostenir xarxes alimentàries i processos naturals (Wilderness Foundation Global et al., 2020). Actualment, se l'associa amb polítiques de renaturalització, reintroducció d'espècies extintes o enfortiment de poblacions en perill d'extinció.

El circuit binacional Parque Patagonia ha estat impulsat per fundacions filantròpiques internacionals, tant a Xile com a l'Argentina. La iniciativa va involucrar la promoció de rutes escèniques, d'àrees protegides i la reintroducció d'espècies. L'objectiu de l'article és analitzar aquest projecte i les reaccions locals desencadenades per la seva territorialització en el marc d'una reconfiguració de la conservació i un clara retirada de l'Estat, que ha permès el sorgiment i auge d'aquestes organitzacions no governamentals. El procés ha estat més exitós a Xile, mentre que a l'Argentina ha generat múltiples conflictes, tant per l'adquisició de terres com per les polítiques de renaturalització associades.

*El circuito binacional Parque Patagonia ha sido impulsado por fundaciones filantrópicas internacionales, tanto en Chile como en Argentina. Este involucró la promoción de rutas escénicas, de áreas protegidas y la reintroducción de especies. El objetivo de este artículo es analizar este proyecto y las reacciones locales desencadenadas ante su territorialización en el marco de una reconfiguración de la conservación y un marcado retiro del Estado, que ha permitido la emergencia de estas organizaciones no gubernamentales. El proceso ha sido más exitoso en Chile, mientras que en Argentina ha generado múltiples conflictos, tanto por la adquisición de tierras como por las políticas de rewilding asociadas.*

The Parque Patagonia binational circuit has been carried out by international philanthropic foundations, both in Chile and Argentina. This involved the promotion of scenic routes, protected areas, and the reintroduction of species. The objective of this article is to analyze this project and the local reactions to its territorialization in the framework of a reconfiguration of conservation and a withdrawal of the State. This has allowed the emergence of these non-governmental organizations. The process has been more successful in Chile, while in Argentina it has generated multiple conflicts, both due to land acquisition and associated rewilding policies.

Si bé el terme *rewilding* va començar a difondre's cap al 1990, la constitució de xarxes internacionals per a la renaturalització va arrencar unes dècades més tard. El 2020 es va constituir la Global Rewilding Alliance, que aplega més de 125 membres amb l'objectiu de renaturalitzar més de 100 milions d'hectàrees en 70 països (The Global Rewilding Alliance, 2021). La xarxa inclou diferents institucions dels cinc continents,<sup>1</sup> on «el *rewilding* significa negocis, llocs de treball i ingressos [...]. Estem donant suport a més de 40 empreses de renaturalització. Perquè els europeus puguin tornar a gaudir de la natura salvatge» (Rewilding Europe, 2021). Aquestes organitzacions vinculen la conservació, la introducció d'espècies i les lleis del mercat, donant compte d'un utilitarisme inequívoc de la natura.

Les accions desenvolupades per aquesta xarxa formen part de The UN Decade on Ecosystem Restoration 2021 i 2030, i de l'estratègia It.org Corporate Alliance del Fòrum Econòmic Mundial i els Acords de París (Figura 1)<sup>2</sup>. Les seves bases recolzen en una marcada finançament de la natura i la recerca d'inversions: «Mostra com les inversions forestals ofereixen resiliència empresarial a les crisis climàtiques i ecològiques, la rendibilitat empresarial i les oportunitats de creixement i el potencial de lideratge basat en valors. Explora estratègies comunes d'inversió, estudis de casos pràctics i principis de bones pràctiques» (Foro Económico Mundial, 2021). Aquesta vinculació amb el mercat es pot observar també a partir de les

empreses i els organismes que donen suport a la iniciativa (Figura 1).

En l'àmbit pràctic, la renaturalització consisteix en un procés de revaloració capitalista d'espais marginals que han estat despoblats, principalment a causa de l'èxode rural. Les terres són revaloritzades per inserir-se en nous circuits per mitjà d'un procés de producció de natura per a un mercat ecoturístic.<sup>3</sup> Així es construeix un espai atemporal, rebutjant els intercanvis amb «l'enfora» i els processos que hi tenen lloc, mantenint-lo com una imatge congelada (Beltran i Vaccaro, 2011). Però «no es pot tornar a l'espai-temps [...]». No es pot fer que els llocs s'aturin» (Massey, 2008, 184). En un sentit similar, es qüestionen aquests plans de renaturalització per l'absència d'una anàlisi complexa i de planificació (Nogués-Bravo et al., 2016), així com pel seu caràcter ahistòric i asocial (Jørgensen, 2015).

### El circuit binacional Parque Patagonia

Històricament, la Patagònia ha estat un espai construït com a desert per a la seva apropiació per diferents circuits. En fases successives, el capital s'ha expandit en aquesta regió, habilitant, equipant i organitzant l'espai en funció d'una nova explotació de la natura i el treball (Schweitzer, 2013). Ja sigui per a l'explotació ovina, mineral, hidrocarburífera, pesquera o turística, l'àrea ha anat adquirint un valor diferent al llarg de la història.

Des de les darreres tres dècades, les fundacions filantròpiques internacionals han impulsat

1

Els membres del directori d'aquesta aliança han treballat a Wild Foundation, el Fons Mundial per a la Natura (WWF), en diverses organitzacions de *rewilding* i per al Club de Roma, entre d'altres.

2

Aquest gran projecte està finançat, entre d'altres, pel Fòrum Econòmic Mundial, el Banc Mundial i la companyia energètica alemanya E.ON.

3

Aplicant metodologies de gestió empresarial a la conservació, conceben el turisme de natura com una activitat en auge a causa de l'augment de la població urbana, l'abandonament dels espais rurals, l'increment de la consciència conservacionista i de clients que busquen aquesta mena de propostes, la disminució de la caça esportiva i l'aparició de nombrosos filantrops disposats a concedir fons per a la protecció (Jiménez, 2018).



Figura 1: Agències ambientals, institucions i programes relacionats amb el Decenni de les Nacions Unides sobre la Restauració dels Ecosistemes 2021-2030

FONT: ELABORACIÓ PRÒPIA BASADA EN PÀGINES OFICIALS (ONU, 2020; THE GLOBAL REWILDING ALLIANCE, 2021).

NOTA: EL REQUADRE VERD ES VA FER SERVIR PER A INSTITUCIONS AMB OBJECTIUS AMBIENTALISTES, I EL TARONJA, AMB FINALITATS MÉS DIVERSIFICADES.

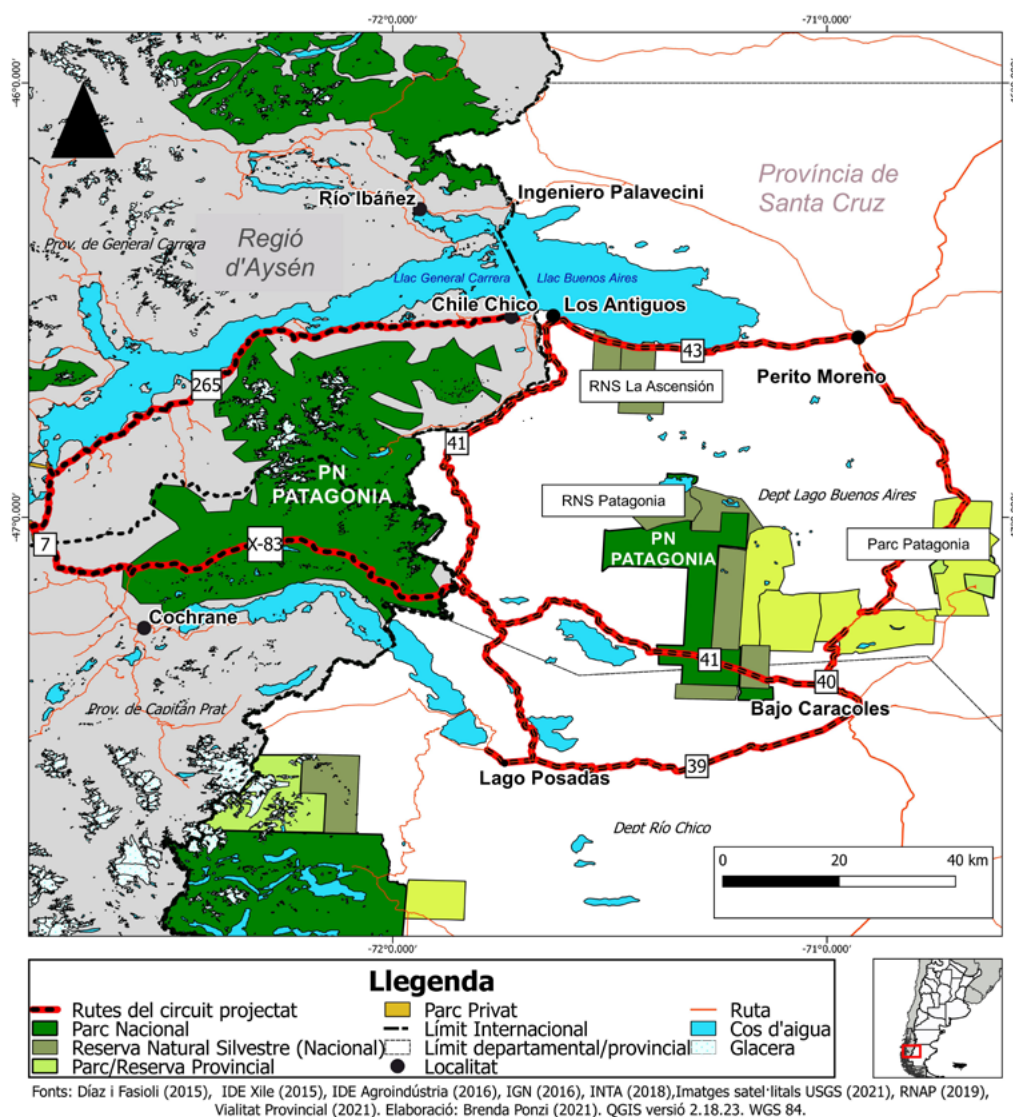


Figura 2: Circuit binacional Parc Patagònia. FONT: ELABORACIÓ PRÒPIA.

projectes ecoturístics que combinen la promoció d'àrees protegides i les rutes que les uneixen. El circuit binacional Parque Patagonia és una d'aquestes iniciatives i ha estat dissenyada per Tompkins Conservation, que ha involucrat dues fundacions situades sota la seva òrbita. El pla pretén formar un parc que transcendeixi els límits internacionals entre l'Argentina i Xile i es basa en rutes escèniques, passos, localitats i àrees protegides de diferent categoria de tots dos països (Figura 2).

Les dues organitzacions principals són la Fundación Rewilding Argentina (FRA) i la Fundación Rewilding Chile. Totes dues formen part de la Rewilding Global Alliance i, abans del 2020, tenien altres denominacions. La FRA va sorgir de la fusió entre la

Conservation Land Trust Argentina (CLT) i la Fundación Flora y Fauna Argentina, mentre que la Fundación Rewilding Chile s'havia anomenat Fundación Conservación Patagónica i, després, Tompkins Conservation Chile.

El gran circuit es compon d'una sèrie d'infraestructures viàries que connecten les àrees protegides. Els fons de les dues fundacions no es destinen al manteniment, sinó a la promoció d'aquest pla binacional. Es promouen les rutes escèniques xilenes X-83, 7 i 265; les rutes argentines RP39, RN40, RP41 i RP43; i els passos internacionals Jeinimeni i Roballos.

Al nord, les rutes CH-265 i 43 s'uneixen al pas fronterer Jeinimeni a una altitud de

225 msnm. Aquestes vies estan asfaltades i mantenen una càrrega alta de vehicles. Al sud del circuit, les rutes escèniques X-83 i RP41, de material consolidat, es connecten a través del pas Roballos a 700 msnm. Mentre que l'any 2000 gairebé 16.000 vehicles van creuar el pas Jeinimeni, només 300 van passar pel de Roballos. El 2012 el pas Jeinimeni va ocupar el lloc 28è pel que fa al nombre d'ingressos/sortides a l'Argentina, amb un total de 303.264 persones. Els seus valors han augmentat de manera constant des de l'any 2010: han passat de 130.199 ingressos (2010) a 276.320 (2016) (Observatorio Nacional de Datos del Transporte, 2018), cosa que dona compte d'un increment dels fluxos a través d'aquest accés. Hi ha dues rutes pavimentades que van en paral·lel al límit internacional: l'RN40 i la CH-7 o Carretera Austral. L'RN40 és reconeguda internacionalment com una via turística important que neix al sud de Santa Cruz i finalitza a la província de Jujuy, al nord del país. La Carretera Austral ha estat resignificada per la mateixa fundació que impulsa aquest projecte en el marc de la Ruta dels Parcs Nacionals de la Patagònia. Finalment, l'RP39 connecta amb la localitat de Lago Posadas i amb l'RP41 i és de material consolidat, tot i que la seva pavimentació ha estat licitada.

En el cas de les localitats, el circuit inclou els centres xilens de Cochrane i Chile Chico, a les províncies de Capitán Prat i General Carrera respectivament, i les localitats argentines de Los Antiguos, Perito Moreno, Bajo Caracoles i Lago Posadas, als departaments de Río Chico i Lago Buenos Aires. Les dues localitats xilenes no van sumar més de 9.000 persones en províncies amb 0,12 hab/km<sup>2</sup> i 0,60 hab/km<sup>2</sup> el 2017 (Biblioteca del Congreso Nacional de Chile, 2020); i entre les localitats argentines esmentades no van superar els 10.000 habitants en departaments amb una densitat entre 0,15 hab/km<sup>2</sup> i 0,30 hab/km<sup>2</sup> el 2010 (INDEC, 2010). Això permet posar de manifest l'escassa població que caracteritza aquests espais i la distribució concentrada als centres urbans. No obstant,

els resultats parcials del cens 2020 mostren un increment intercensal de la població del 43 % al departament del Lago Buenos Aires i del 15 % en el cas de Río Chico.

El pretès increment turístic a partir de la capitalització dut a terme per la Fundació Flora y Fauna no ha estat percebut de la mateixa manera per part dels òrgans de govern provincials:

Avui la Patagònia no significa res per a nosaltres, en termes de turisme. Mira, nosaltres des de l'any 2000 i escaig —no ho recordo, ara, de memòria— tenim registre que el màxim de turistes a Cueva de las Manos és de 19.000. Es va fer tot un desplegament a l'entorn de la 41, vam crear el Parc Nacional Patagonia [i] seguim tenint 19.000 turistes (funcionari públic provincial, juny de 2022).

Malgrat que el nombre de visitants no és concloent, per a altres informants la presència de la fundació ha estat positiva perquè «va moure el vesper» i la província va impulsar la promoció en mitjans d'àmbit nacional: «Nosaltres en vint anys no vam dur ni un periodista de Caleta» (empresari turístic, febrer de 2019). Això va repercutir positivament en el reposicionament de la regió per a agències de viatges amb noves ofertes<sup>4</sup>. No obstant això,

Allò que menys es promou, es promociiona, és allò que realment és parc nacional. Avui té promoció i difusió Los Toldos i La Ascensión, que són terres de la fundació. Això és l'únic que té promoció. [El] Parc Nacional en si no té res. És més: té zero visites, així que no... I no volen rebre gent perquè no té condicions per rebre'ls i tampoc pensen crear-les (personal de l'Institut Nacional de Tecnologia Agropecuària, març de 2019).

### Les terres

Aquestes condicions materials serveixen per accedir als dos parcs nacionals Patagonia a banda i banda del límit internacional, a les reserves naturals silvestres de La Ascensión i Patagonia, i a l'àrea privada Parque Patagonia. A Xile, el parc nacional protegeix el

### 4

Al marge de la quantitat de registres que té, al voltant d'aquest circuit binacional s'hi han desplegat una sèrie d'iniciatives immobiliàries. Per exemple, l'empresa Patagonia Sur de Warren Adams, Felipe Valdés i altres socis, va adquirir i vendre 1.289 ha properes al riu Jeinimeni i 16.059 ha adjacents a Melimoyu (Nelsen, 2010). Altres empreses que comercialitzen terres en aquesta zona associada amb la protecció són Activo Austral i Patagonia Broker. Per a aquests sectors, la conservació es fonamenta en la promesa de rendibilitat financera.

bosc caducifoli d'Aysén, l'estepa patagònica, rius i nombrosos llacs; i a l'Argentina, el gran altiplà del llac Buenos Aires separat de la serralada dels Andes per una depressió travessada per l'RP41, el bioma estepari i nombrosos cursos i miralls d'aigua on es reproduïx l'ocell endèmic *macá tobiano* (cabussó encaputxat). Les condicions ambientals que caracteritzen el sector es corresponen amb un clima fred.

La manera de configurar aquest gran parc binacional va ser diferent a banda i banda del límit internacional. En el cas xilè, es va crear a partir de reserves ja existents unides per una *estancia* adquirida i donada per la fundació; en el cas argentí, la fundació va comprar una finca ramadera i la província de Santa Cruz va cedir terrenys fiscals per constituir el nucli del parc. En tots dos casos hi va haver tensions amb les comunitats, però al cantó argentí van arribar a ser conflictes.

A Xile, la presència de Tompkins Conservation data de 1991, comprant i fent donació d'*estancias* a l'Estat nacional (Rivera i Vallejos-Romero, 2015). En total, va col·laborar en la creació de sis parcs i va ampliar-ne tres més: la declaració dels parcs nacionals Corcovado (creat el 2005 i ampliat el 2018), Yendegaia (creat el 2013 i ampliat el 2016), Melimoyu (creat el 2018), Pumalín Douglas Tompkins (creat el 2018) i Kawésqar (creat el 2019 per reclassificació de la reserva Alacalufes); i l'ampliació dels parcs nacionals Cerro Castillo (creat el 1970 i ampliat el 2018), Isla de Magdalena (creat el 1983 i ampliat el 2018) i Hornopirén (creat el 1988 i ampliat el 2018) (Ministerio de Medio Ambiente, n.d.).

Com es pot observar, l'any 2018 va ser clau en la història de les àrees protegides xilenes. Això va ser gràcies a l'acord signat entre diversos ministeris xilens, la Corporación Nacional Forestal (CONAF) i la Fundación Conservación Patagónica. El protocol d'acord els va comprometre per al desenvolupament del projecte Red de Parques Nacionales de la Patagonia Chilena per crear, ampliar o

recategoritzar àrees protegides en zones d'alt valor en biodiversitat i relacionades amb el turisme de natura, a les regions de Los Lagos, Aysén, Magallanes i de l'Antàrtica xilena (Fundación Rewilding Chile, 2020). A l'Argentina, aquest mateix any també es va subscriure un acord entre la CLT, la Fundación Flora y Fauna Argentina i l'Administración de Parques Nacionales (APN) vinculat a la gestió i restauració d'ambients naturals i vida silvestre del Parc Nacional Patagonia. En aquest acord esdevenia inobjectable la presència de la fundació en la diagramació del pla de gestió de l'àrea i la seva inclusió expressa dins del circuit binacional.

En el cas específic del Parc Nacional Patagonia xilè, la seva declaració va incloure dues reserves nacionals ja existents i una finca ramadera donada per la fundació. Les reserves nacionals Tamango i Jeinimeni havien estat creades el 1967 i el 1998 respectivament; i l'*estancia* Chacabuco va ser adquirida el 2004. Després de la donació d'aquestes terres, les reserves es van recategoritzar i es va crear el parc nacional el 2018. Això va generar valoracions negatives entre la població rural per l'absència d'una participació en el procés i desconfiança local per la reconfiguració dels seus límits atenent interessos miners (Fernández, 2020). A l'interior d'aquest gran parc hi ha els portals d'ingrés Jeinimeni, Tamango i Valle del Chacabuco. En aquest últim s'hi ubiquen un restaurant i un *lodge* administrats directament per la fundació, ja que es va declarar deserta la crida a la seva licitació el 2019. A diferència de la banda argentina, s'abona un dret d'ingrés per fer-hi caminades pels senders.

A l'Argentina, la fundació va aportar els fons per al projecte iniciat per les fundacions Aves Argentinas, Ambiente Sur, Vida Silvestre i per veïns autoconvocats en contra de la mineria. Tots plegats van reaccionar favorablement a l'arribada de la fundació, ja que les tres primeres entitats necessitaven crear una àrea que resguardés els llocs de nidificació de l'espècie endèmica *macá tobiano* i els autoconvocats la consideraven

com «una salvació» davant el neoextractivisme miner (personal de la Fundación Flora y Fauna Argentina, abril de 2019). Pel que fa a la terra, la fundació ja havia donat cinc *estancias* amb una superfície aproximada de 87.000 ha involucrades, de les quals només 34.000 s'han convertit en Parc Nacional Patagonia. La resta han estat categoritzades com a reserva natural silvestre. A més, manté altres terres sota la categoria de parc privat (Figura 2).

Les reaccions al projecte de la banda argentina van ser variades, des de múltiples temporalitats i diferents sectors. Encara no ha aconseguit avançar amb la totalitat de la seva superfície projectada pel conflicte sorgit amb la Federación de Instituciones Agropecuarias de Santa Cruz (FIAS). Les estratègies de la Fundación Flora y Fauna Argentina van ser objecte de seguiment per part d'aquesta federació, les fundacions locals, funcionaris de la província de Santa Cruz i personal de l'APN, entre d'altres. En canvi, en el sector xilè, les reaccions no van impedir la declaració del parc en la seva extensió total.

El projecte d'ampliació va ser el detonant per desfermar el conflicte amb la FIAS el 2017. El projecte de llei número 317 presentat al poder legislatiu de Santa Cruz impulsava l'ampliació del parc a 500.000 ha, fent èmfasi en la integració transfronterera en «articular un circuit binacional d'uns 750 km, possibilitant una estada de més d'una setmana i garantint un flux econòmic alternatiu per a la zona nord de Santa Cruz» (Reis i Gardonio, 2017, 8). No obstant això, l'interès dels ramaders i de l'Estat provincial va prevaldre sobre la integració internacional i no es va donar lloc a aquesta ampliació.

Entre els principals arguments que van esgrimir els productors van destacar-hi les qüestions identitàries, l'estrangerització de la terra i la pèrdua de sobirania pels càrrecs estipulats en les escriptures translatives de domini, i per l'amenaça que representava una àrea protegida per als seus animals. Un ramader s'expressava així:

Ho vaig veure també com una manera que tenia ell [Tompkins], en la seva condició d'estranger, de poder accedir a terres en àrees de frontera [...]. No us podeu comprometre a mantenir a perpetuïtat una situació de la natura quan sabeu que la natura té una dinàmica pròpia de milions d'anys [i] que ha anat canviant. La natura va passar del període glaciari a l'actual i estem anant cap a l'escalfament global i no sé on acabarà. I si quedem vius, al món quedarà viva alguna espècie sobre la Terra. No us podeu comprometre a dir «aquí no canviarà res» [...]. Jo crec que aquests multimilionaris empren aquestes fortunes, que les obtenen d'eximir-se de pagar impostos amb càrrec, a fer tasques de conservació ecològica del planeta. Llavors ells, en comptes de pagar els impostos que han de pagar als seus estats, fan donacions, apleguen gent, fortuna, que finalment no són d'ells perquè són dels estats on ells tributen. És a dir, que no els costa res, són filantrops amb la plata aliena [...]. Jo no tinc cap problema especial amb els de la fundació. El que em crida l'atenció és la falta, diguem-ne, de transparència en alguns procediments. I Parcs Nacionals està colonitzat per la fundació (productor ramader, febrer de 2019).

És diví, el *macá tobiano*, però, al cap i a la fi, per què conservem una espècie com el *macá tobiano*? Per salvar l'espècie o per tenir un territori millor per a qualsevol espècie? No? La balena, el huemul i tot, per què ens encanta? Per què tots els amants dels ocellets volen tenir el *macá tobiano*? Que no s'extingeixi? Per què? Necessites tant de territori, on hi ha gent que produeix i viu d'això fa anys? És a dir... pareu! (guarda del parc, maig de 2019).

Davant d'aquests qüestionaments, el personal de la fundació va argumentar el següent:

Una cosa nova sempre requereix un temps per entendre's. Nosaltres arribem a regions [que] en general són conservadores, són marginals, són rurals, no tenen una font d'informació permanent i no estan ficades en els últims moviments del canvi climàtic, de necessitats, de crisi d'extinció,

d'acords per protegir el 30 % del planeta, de capacitat de càrrega. No estan a l'última de les necessitats globals perquè estem en allò més micro, local i, en general, marginal i amb problemes d'accessibilitat i comunicació. Llavors, quan arribes aquí, on els valors, les creences i la cultura està vinculada en general amb les etapes de colonització primerenca, ramadera, hi ha una confrontació de mites, una confrontació de valors que és una bretxa molt gran [...]. I s'ha vist que tot el que signifiqui un canvi d'ús de la terra, sobretot un canvi en els models productius en qualsevol lloc del planeta, genera una resistència i una confrontació d'interessos i de posicions. Llavors, no ho prenem com a propi de la nostra organització o dels nostres interessos, sinó que és propi de qualsevol canvi d'ús de la terra i qualsevol modificació en l'escala del treball i en qualsevol proposta nova que estigui més lligada a canvi en la conservació de la biodiversitat. Cada parc nacional que es va crear al món va passar per aquests mateixos processos de confrontació de models productius (personal de la Fundació Flora i Fauna Argentina, febrer de 2019).

A aquestes crítiques se n'hi van afegir d'altres sobre la capacitat de l'Estat nacional argentí per gestionar les *estancias* donades a posteriori. Les actes complementàries del conveni establert entre les parts estipulaven que l'Estat havia de mantenir oberts els espais d'ús públic que la fundació va configurar en cada finca donada. D'acord amb això,

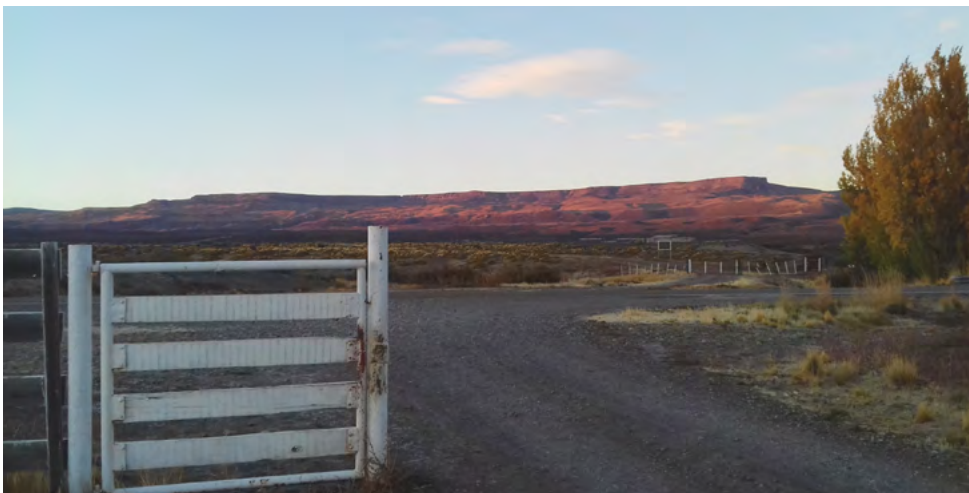
personal tècnic de l'APN va explicitar que les donacions haurien de ser acceptades, però fent-ne una anàlisi integral, ja que l'APN no té personal ni pressupost i aquestes finques esdevenen problemes operatius per a la institució (personal tècnic de l'APN, juny de 2019). En sintonia amb aquesta entrevista, es va observar que «avui dia no hi ha cap diferència entre un parc nacional i un parc provincial. Cap dels dos té plata. És tristíssima la situació dels parcs nacionals, com estan de pressupost» (funcionari públic provincial, març de 2019).

Tornant a la qüestió de les terres, les *estancias* més importants han estat La Ascensión i Los Toldos. La primera ja ha estat donada, està sota el domini de l'APN i va categoritzar-se com a reserva natural silvestre; mentre que la segona forma part del parc privat Patagonia i es promociona com La Posta dins del Portal Cañadón Pinturas. La Ascensión havia estat un establiment ramader d'una gran importància per a la regió i abraçava una superfície de 20.000 ha entre el llac Buenos Aires i l'altiplà (Ponzi, 2020). Després d'això, la Fundación Flora y Fauna va dissenyar nombrosos senders en direcció al Cerro La Calle, la Laguna COA, el Cerro Negro, l'altiplà i el llac<sup>5</sup>, tal com va quedar fixat als acords amb l'APN i la CLT.

El Portal Cañadón Pinturas disposa d'una *hosteria* per a l'allotjament dels visitants, nombrosos senders i la possibilitat d'ingressar al Parc Provincial Cueva de las Manos transitant la vall del riu Pinturas.

## 5

El llac Buenos Aires és compartit per Xile i l'Argentina i és el segon en dimensions de Sud-amèrica.



**RSN La Ascensión.**

FONT: BRENDA PONZI (FEBRER I MARÇ DE 2019).





Portal Cañadón Pinturas, Parque Patagonia. FONT: BRENDA PONZI (MARÇ DE 2019).



Cueva de las Manos. FONT: BRENDA PONZI (GENER DE 2012).

Actualment està administrat per la FRA, després d'una concessió atorgada fallida.

L'àrea té una importància internacional, provincial i local. El 1999 la UNESCO va declarar-la Patrimoni de la Humanitat per l'excel·lent estat de conservació de les seves pintures rupestres, que daten d'una antiguitat de gairebé 10.000 anys.

A escala provincial, l'àrea va ser declarada el 2014 Paisatge Natural i Cultural Cuenca Media e Inferior del Río Pinturas (Llei Provincial número 3394, 2014). A partir d'aquest instrument, es va zonificar d'acord

amb les activitats permeses en el seu interior i algunes *estancias* van quedar dins de la zona d'amortiment, tal com va passar amb El Unco i Los Toldos.

A escala local, els pobladors de la localitat de Perito Moreno s'han apropiat de la zona: «La gent de Perito és Cueva de las Manos i Cueva de las Manos és Perito» (veïna autoconvocada en contra de la mineria, febrer de 2019). Això posa de manifest un interès local pel lloc i les bases per explicar el conflicte suscitat amb Flora y Fauna. Justament, la categoria de parc provincial va sorgir com a resultat de les tensions.

L'adquisició d'aquestes terres va generar un gran conflicte, atès que comprenien el lloc arqueològic Cueva de las Manos. El municipi de Perito Moreno veia la possibilitat de quedar exclòs de la seva administració. Malgrat les especulacions, Flora y Fauna havia sol·licitat a l'APN que s'instrumentessin els mecanismes necessaris per a la continuïtat en la gestió (Resolució número 343, 2016) i en el projecte de llei número 317 ja s'havia previst la seva declaratòria com a parc, amb cessió prèvia de domini. Finalment, la fundació va cedir les terres a la província i es va crear el parc provincial després de l'elaboració del seu pla de gestió i d'una assemblea que va recollir les diferents veus de la localitat:

Sí que vaig participar en les assemblees locals quan va generar-se el conflicte. Perquè quan s'inicia el conflicte amb l'activitat ramadera, ells comencen a accionar en contra la fundació perquè els sembla que anirà en detriment de la seva activitat, sobretot per l'amenaça de la fauna silvestre [del puma als seus animals, les ovelles]. I la província en aquell moment s'havia mostrat hostil amb la fundació i nosaltres preteníem, com a comunitat, que es preservin tant com es pugui els llocs perquè, davant l'avanç de la mineria, estaven totalment indefensos. Llavors aquí accionem i intervenim com a comunitat, com a grup (veïna autoconvocada en contra de la mineria, febrer de 2019).

La superfície proposada per al parc provincial va ser de 500 ha, determinades per l'Institut Nacional de Antropología y Pensamiento Latinoamericano per a la UNESCO. D'acord amb alguns entrevistats, la fundació va cedir les terres de la seva propietat a la província perquè «si no les cedien, els les expropiaven i era el mateix. Els sortia més barat i ells no quedaven malament» (productor ramader, febrer de 2019). Altres sectors conceben l'actuació de la fundació des d'una visió favorable: «Millor, perquè ara és d'ells, de la província. Abans era d'un privat i això és gràcies a la fundació» (agent turístic, febrer de 2019).

En sintonia amb aquests discursos, un funcionari local va concloure que:

El meu punt de vista mira de mostrar els beneficis d'aquest model d'ús de la terra [...]. Avui puc anar lliurement a l'estancia de La Ascensión a caminar amb els meus fills i anar a acampar. Abans havies de ser l'amo del camp, que és totalment acceptable, diguem-ne, però no era d'ús públic. Avui ho és i és gratuït [...]. Cal deixar ben clar que un puma viu val moltíssim més que mort. Quant li paguen a un *leonero* per caçar pumes? Quant podria guanyar aquest *leonero* si es dediqués a fer troncollar pumes i nosaltres el contractéssim per fer observació de pumes amb aquests brasilers, per exemple? [...]. Jo entenc que la proposta de la fundació és molt més participativa i oberta a la comunitat que el model ramader (funcionari públic local, febrer de 2019).

### El *rewilding*

Vinculat al fragment d'entrevista que tancava l'apartat anterior, la política de renaturalització és un fenomen recent a l'Argentina impulsat per aquestes fundacions filantròpiques en diverses regions del país que veuen la possibilitat de produir la natura com una oportunitat. Si bé d'altres ja havien desenvolupat formes de reintroducció, diferien en la magnitud i els llenguatges que les caracteritzaven<sup>6</sup>. Per a les fundacions involucrades:

Retornar la terra al seu estat natural significa, simplement, ajudar a sanar la natura, ajudar que els llocs degradats recuperin l'estat originalment silvestre. En un món tan malmès com el que estan convertint els humans moderns, la restauració ecològica és indispensable per prevenir l'extinció d'altres espècies a causa de l'ésser humà, així com també per donar suport al benestar humà (Fundación Rewilding Chile, 2020).

La selecció científica de quins espècimens cal conservar té els seus orígens en una natura poètica (Smith, 2020) que selecciona els productes per mostrar al públic. En el sector xilè, la política de renaturalització

### 6

Per exemple, va identificar-se el Proyecto de Conservación y Reforestación de las Sierras de Córdoba i el Plan Integral para la Conservación del Cóndor Andino. El primer es va impulsar des del 1997 i involucra la reforestació amb *Tabaquillo* a la província homònima, impulsat pel biòleg Ricardo Suárez de la Universidad Nacional de Córdoba. S'observa com la perspectiva situada impregna el seu llenguatge quan expressa que els seus objectius són «mitigar, resoldre i indagar les greus problemàtiques ambientals a les serres de la nostra província» (Fundación Bosquizar, 2020). El segon, el Plan Integral para la Conservación del Cóndor Andino, és dut a terme per la Fundación Bioandina Argentina. En el seu llenguatge és clau l'associació que es fa amb altres cosmovisions, assumint com a missió «generar un pla integral de conservació que reuneixi els últims avenços biotecnològics amb la cosmovisió dels pobles originaris, per aconseguir els objectius de conservació del PCCA [Pla de Conservació del Cóndor Andí]» (Fundación Bioandina Argentina, n.d.). A diferència d'aquests darrers, en el projecte de renaturalització dut a terme al Parc Nacional Iberá, província de Corrientes, s'hi reconeixen llenguatges associats amb el paradigma de la sostenibilitat, en què destaquen que en el seu model «ens uneix el compromís per la recuperació dels ecosistemes naturals, el respecte pel valor intrínsec de totes les espècies i el somni d'establir models de desenvolupament per a les comunitats rurals en un context de coexistència amb la natura» (Fundación Rewilding Argentina, 2022).

ha estat més agressiva, ha treballat amb les espècies de *huemul*, nyandú i puma. Des del 2015 reproduïxen nyandús al Parc Nacional Patagonia xilè i se segueix a les poblacions de *huemules* amb la instal·lació de càmeres trampa i collars satel·litals. Juntament amb el Ministeri d'Agricultura, la Corporación Nacional Forestal i el Servicio Agrícola y Ganadero, van impulsar el Corredor Nacional del Huemul el 2023 associat amb la Ruta de los Parques de la Patagonia, que és iniciativa de Tompkins Conservation.

De la mateixa manera que la seva corresponent xilena, la FRA va començar el treball de seguiment i reintroducció d'espècies dins del parc nacional, però principalment dins del parc privat des de l'Estació Biològica El Unco. D'acord amb aquesta fundació, «a la Patagònia àrida, les nostres metes inclouen reintroduir les espècies avui absents i augmentar el nombre de les espècies presents però delmades, amb l'objectiu final de restablir els processos ecològics típics de l'estepa» (Fundación Rewilding Argentina, 2022). Aquesta estratègia va anar marcant una distància amb les fundacions locals que treballen a la regió des de fa anys:

Quan es planteja el *rewilding* aquí, el nostre parer va ser: «No sé si ens interessa involucrar-nos tant en això que faran». Va ser una posició; de fet, si es vol, un conflicte, perquè la nostra percepció és «duplicaran recursos fent una altra estació biològica, un altre grup de treball per a alguna cosa que no aportarà res en realitat a les poblacions de les espècies». Aves Argentinas mai farà un pla de *rewilding* de l'ànec torrenter si no es pot estar segur que ha tret tots els visons del riu, perquè sabem que l'amenaça principal de l'ànec torrenter és el visó. Llavors, si no fas una restauració d'hàbitats adequada, és com l'ou i la gallina. Aves Argentinas està totalment d'acord en la gestió de la fauna. El tema és: per a què la gestió? Aquesta és la pregunta [...]. Nosaltres apuntem a fer accions de conservació que tinguin un impacte real en les poblacions de les espècies. Aves Argentinas no es gastarà

recursos perquè se sap que el recurs en conservació és escàs. Hi ha pocs recursos (soci de fundació local, abril de 2019).

Les espècies amb què treballa la FRA inclouen el puma, el *chinchillón anaranjado*, el coipú, el *huemul*, el guanac,<sup>7</sup> el còndor, el gat de la pampa, el nyandú de la Patagònia i el rascló austral. Per a aquesta tasca, es va unir a la Fundación Freyja. Al principi, el seguiment dels pumes a partir de la col·locació de collars satel·litals va generar tensions amb els ramaders. Els treballs amb el *chinchillón* van començar el 2018 i al cap de dos anys ja van translocar exemplars entre diferents indrets dins de la seva propietat. Una cosa similar va passar amb el coipú, un altre rosegador que van introduir dins de la seva finca i que, posteriorment, van començar a seguir amb collars satel·litals per aprendre sobre els seus moviments a la conca alta del riu Pinturas. Cal destacar que aquest espai té una protecció especial tant en l'àmbit provincial com internacional.

En el cas del *huemul*, la situació va ser diferent perquè va implicar un conflicte que va enfrontar més de 125 científics contra la fundació. Tenint en compte la llei de conservació de fauna (Llei número 22.421, 1981), l'Estat nacional pot adoptar mesures extraordinàries davant una espècie en perill d'extinció, com passa amb el *huemul del sur*, declarat monument natural. Des del 1992 treballa amb el govern xilè per a la conservació del *huemul*<sup>8</sup>. Aquests acords binacionals implicaven coordinar línies sobre translocacions, per exemple.

El 2021, la FRA juntament amb el Consejo Agrario Provincial, l'APN i la Reserva Los Huemules, de titularitat privada, van començar el seguiment amb collars de *huemules* en espais fora de les finques donades. El 2023 la FRA va sol·licitar autorització per introduir tres exemplars des de Xile, donats per la Fundación Huilo Huilo.<sup>9</sup> El Ministeri d'Ambient va exceptuar-la de la normativa corresponent i va autoritzar-ne l'ingrés (Resolució número 148, 2023).

## 7

La FRA, amb els governs provincials de Santa Cruz i La Pampa i el Ministeri d'Ambient de la Nació, van translocar guanacs des de la primera jurisdicció a la segona, fent un trajecte de més de 1.600 km.

## 8

En el cas xilè, el govern va demanar el suport de Wildlife Conservation Society. A més, a l'Argentina, des de la dècada de 1980, l'APN va desenvolupar un treball conjunt amb Fundación Vida Silvestre per a la conservació d'aquesta espècie al Parc Nacional Los Glaciares.

## 9

Aquesta fundació va obtenir l'autorització del govern de Xile per capturar i reproduir *huemules* el 2005 a la Reserva Biològica Huilo Huilo, de propietat privada. L'àrea disposa d'una sèrie d'hôtels d'alta categoria, propietat de la família Petermann, que controla el hòlding Tehmcorp i la Mina Panales a Xile. L'empresa ha estat implicada en el que alguns autors han anomenat la «comodificació de la conservació ambiental» i el conflicte amb pobles maputxes per la construcció d'una represa en territoris ancestrals.

Aquesta acció i altres treballs publicats ((Di Martino et al., 2022) van rebre nombroses crítiques que van culminar amb la publicació d'un article a la revista argentina *Mastozoología Neotropical* (Guerisoldi et al., 2023). En aquest article els autors qüestionaven la manera de dur a terme la renaturalització per part dels especialistes que treballen per a la FRA. La fundació va enviar una carta tant a l'editorial de la revista com a cadascun dels investigadors i investigadores signants del treball. Després de múltiples qüestionaments, aquests expressaven: «Potser moltes de les nostres preocupacions es dissiparien si els diferents programes de reassilvestament que es duen a terme a l'Argentina plasmesin aquests aspectes en informes i articles científics, cosa que sembla que no passa, almenys públicament» (Guerisoldi et al., 2023, 10). L'article crític, no obstant això, no aprofundeix en el poder dins l'anàlisi de les polítiques de renaturalització i el paper de les ciències socials per al seu abordatge.

Les pràctiques de renaturalització associades amb aquest circuit binacional donen compte d'un marcat atomisme negant la complexitat ambiental; posen de manifest un mecanicisme considerant que la injecció de fons permet retornar a un estadi natural anterior; mostren la neutralitat i objectivitat de les seves pràctiques negant la seva participació en l'objecte estudiat; i pal·lesen l'extrapolació de models des dels països centrals.

A més dels conflictes per aquestes terres i per les polítiques de renaturalització que desenvolupa, les crítiques cap al model de la fundació també es vinculen amb la forma ràpida i agressiva que adopta en l'execució dels seus projectes, que entra en tensió amb les «temporalitats patagòniques»: «El primer que necessitem és temps i és el que la fundació no té» (empresari turístic, febrer de 2019). Vinculat a aquesta acceleració:

Però tornem als temps, això ens porta de nou als temps. Jo entenc que hauré d'obrir senders. Ara, no es pot obrir un sender sense una avaluació d'impacte arqueo-

lògic perquè estàs treballant en una zona patrimonial declarada Patrimoni de la Humanitat, ets dins d'un parc provincial. Però jo entenc que teniu pressa, que haureu d'obrir senders, que haureu de posar cartells i ho posareu al llibre que traureu per a això. Però no podeu obrir un sender i habilitar-lo sense una avaluació d'impacte (personal d'associació local, febrer de 2019).

Estàs venent fum en una realitat que no existeix. Ni gratis ho ompliran això, així. Això requereix temps. Sí, difusió. Donar-li tot el que sé, que la gent mateixa començarà a venir... Però sempre que hi hagi [un] servei genuí (empresari turístic, febrer de 2019).

Altres entrevistats se sumen també a les crítiques plantejant que es dona una importació de projectes i coneixements des d'altres latituds: «Podeu tenir un màster fet a Madrid, a Oxford o on sigui, però aquí a Perito i a Charcamata és diferent. Perquè el camí és diferent i perquè tot és diferent» (empresari turístic, febrer de 2019).

## Conclusions

La Patagònia s'ha transformat en un gran bestiar, amb fundacions que reintrodueixen animals a gran escala sobre espais retallats dels circuits tradicionals d'ambdós costats del límit internacional. Aquestes fundacions participen en xarxes en què els fons provenen d'empreses que fan aportacions a la crisi civilitzadora, que obliga a la creació d'àrees protegides. A més, es vinculen amb altres fundacions que han rebut crítiques per les pràctiques que fan i per la mercantilització de la natura que promouen.

Les estratègies de Tompkins Conservation apunten a la construcció d'àrees que traspasen les fronteres nacionals, però les donacions de terres continuen fent-se a l'Estat nacional. És a dir, volen transgredir les fronteres, però utilitzant l'escala nacional. En aquest procés, els estats es tornen dependents dels fons, les decisions i les formes de gestió d'aquests nous agents internacionals.

Tot i que el pla apunta al turisme, les fundacions continuen fent-se càrrec dels allotjaments a l'interior de les àrees protegides; tot i que es basen en la renaturalització,

opten per espècies que no són clau dins dels ecosistemes, tal com plantegen les desenes de científiques i científics en l'article ja esmentat. ■

## BIBLIOGRAFIA

- Barraud, R.; Andreu-Boussut, V.; Chadenas, C.; Portal, C.; Guyot, S.** (2019). «Ensauvagement et ré-ensauvagement de l'Europe: controverse et postures scientifiques». *Bulletin de l'Association de Géographes Français*, 96 (2), 301-318.
- Beltran, O.; Vaccaro, I.** (2011). «Especies invasoras vs protegidas. Políticas de fauna en los Pirineos». *Avá. Revista de Antropología*, 19, 51-80.
- Biblioteca del Congreso Nacional de Chile** (2020). «Resultados comunales» <<https://www.bcn.cl/siit/reportescomunales/index.html>> [Última consulta: 26 de juliol 2023].
- Cortázar, J.** (1979). *Bestiario* (11a ed.). Buenos Aires: Sudamericana.
- Di Martino, S.; Heinonen, S.; Donadio, E.** (2022). *El Rewilding en la Argentina*. Buenos Aires: The Conservation Land Trust Argentina.
- Fernández, M. P.** (2020). *Conservación, legislación y capital social: factores claves para el manejo del Parque Nacional Patagonia*. Santiago de Chile: Universidad del Desarrollo [Tesi de màster].
- Foro Económico Mundial** (2021). «1t.org» <<https://www.1t.org/private-sector-partners>> [Última consulta: 2 de setembre 2021].
- Fundación Bioandina Argentina** (n.d.). «Misión, Visión, Objetivos | PCCA» <<https://www.bioandina.org.ar/copia-de-mision-vision-objetivo>> [Última consulta: 29 de setembre 2021].
- Fundación Bosquizar** (2020). «Bosquizar - ¿Quiénes Somos?» <<https://www.sites.google.com/view/bosquizar/casa/quienes-somos?authuser=0>> [Última consulta: 29 de setembre 2021].
- Fundación Rewilding Argentina** (2022). «Quiénes Somos» <<https://rewildingargentina.org/quienes-somos/>> [Última consulta: 30 de setembre 2021].
- Fundación Rewilding Chile** (2020). «La Ruta de los Parques. Quiénes Somos» <<https://www.rutadelosparques.org/quienes-somos/>> [Última consulta: 9 de setembre 2022].
- Guerisoli, M.** et al. (2023). «Reflexiones acerca del "reasilvestramiento" en la Argentina». *Mastozoología Neotropical*, 30 (1).
- Harvey, D.** (2007). *Espacios de esperanza*. Madrid: Akal.
- Holmes, G.** (2014). «What is a land grab? Exploring green grabs, conservation, and private protected areas in southern Chile». *Journal of Peasant Studies*, 41 (4), 547-567.
- INDEC** (2010). «INDEC: Instituto Nacional de Estadística y Censos de la República Argentina» <<https://www.indec.gob.ar/indec/web/Nivel4-Tema-2-41-135>> [Última consulta: 23 de març 2022].
- Jiménez, I.** (2018). *Producción de naturaleza: parques, rewilding y desarrollo local*. Buenos Aires: The Conservation Land Trust Argentina.
- Jørgensen, D.** (2015). «Rethinking rewilding». *Geoforum*, 65, 482-488.
- Ley núm. 22.421** (1981). Buenos Aires, Argentina.
- Ley Provincial núm. 3.394** (2014). Río Gallegos, Argentina.
- Massey, D.** (2008). *Pelo espaço. Uma nova política da espacialidade*. Rio de Janeiro: Bertrand Brasil.
- Ministerio de Medio Ambiente** (n.d.). «Registro Nacional de Áreas Protegidas» <<http://bdmap.mma.gob.cl/buscador-map/#/busqueda?p=14>> [Última consulta: 7 de setembre 2022].
- Nelsen, A.** (2010). «Donde los negocios se juntan con la conservación». *Business Chile*, 6 <<https://www.yumpu.com/es/document/read/51330288/donde-los-negocios-se-juntan-con-la-conservacion-patagonia-sur>>.
- Nogués-Bravo, D.; Simberloff, D.; Rahbek, C.; Sanders, N. J.** (2016). «Rewilding is the new Pandora's box in conservation». *Current Biology*, 26 (3), R87-R91.
- Núñez, A.; Aliste, E.** (2016). «Patagonia-Aysén, Reserva de vida: El discurso de la naturaleza como nueva utopía capitalista (Chile, Siglo XXI)». *XIX Coloquio Internacional de Geocrítica*, 2-7.
- O'Connor, J.** (2001). *Causas naturales. Ensayos de marxismo ecológico* (vol. 2). México: Siglo XXI.
- Observatorio Nacional de Datos del Transporte** (2018). «Ingreso y egreso anual de personas al territorio nacional por paso fronterizo» <<http://ondat.fra.utn.edu.ar/?p=624>> [Última consulta: 28 d'octubre 2021].
- ONU.** (2020). «Partners» <<https://www.decadeonrestoration.org/partners>> [Última consulta: 2 de setembre 2021].
- Ponzi, B.** (2020). «Han tomado la parte del fondo: la territorialización del Parque Nacional Patagonia, Santa Cruz (Argentina)». *Ambientes: Revista de Geografía e Ecología Política*, 2 (1), 228-269.
- Resolución núm. 343** (2016). Buenos Aires, Argentina.
- Resolución núm. 148** (2023). Buenos Aires, Argentina.
- Rewilding Europe.** (2021). «Partners» <<https://rewildingeurope.com/partners/>> [Última consulta: 2 de setembre 2021].
- Reyes, R.; Gardonio, D.** (2017). «Proyecto de ley 317/2017». Despacho de Comisión 162/2017, p. 18. Río Gallegos <<https://doi.org/10.1590/S1516-1846200800300012>>.
- Rivera, C.; Vallejos-Romero, A.** (2015). «La privatización de la conservación en Chile: Repensando la gobernanza ambiental». *Bosque*, 36 (1), 15-26.
- Sandwith, T.; Shine, C.; Hamilton, L.; Sheppard, D.** (2001). *Áreas protegidas transfronterizas para paz y cooperación*. Unión Internacional para la Conservación de la Naturaleza <[https://www.tbpa.net/docs/pdfs/TBPA\\_GUIDELINES\\_Spanish.pdf](https://www.tbpa.net/docs/pdfs/TBPA_GUIDELINES_Spanish.pdf)>.
- Schweitzer, A.** (2013). «Desarrollando el desierto». *Revista de Ciencias Sociales*, 00(24), 51-69.
- Smith, N.** (2020). *Desarrollo desigual. Naturaleza, capital y la producción del espacio*. Madrid: Traficantes de Sueños.
- Soulé, M.; Noss, R.** (1998). «Rewilding and biodiversity: complementary goals for continental conservation». *Wild Health*, (8).
- The Global Rewilding Alliance.** (2021). «Rewilding Global» <<https://rewildingglobal.org/>> [Última consulta: 2 de setembre 2021].
- Villanueva, J.** (2018). «Parque Nacional Patagonia: Tierra "donada"». *Tiempo Sur* <<https://www.tiempo-sur.com.ar/politica/150021-parque-nacional-patagonia-tierra-donada>> [Última consulta: 2 de setembre 2022].
- Wilderness Foundation Global; Sanctuary Nature Foundation; Wild Foundation; Gobierno de Rajasthan; Wilderness Specialist Group** (2020). *Global Charter for Rewilding the Earth*. Jaipur (India): 11th World Wilderness Congress.