

Les fàbriques de Gallifa: un cas a mig camí de la fàbrica i la colònia industrial

És cert que la industrialització, el seu desenvolupament i la seva influència—un procés que s'inicia entre el 1830 i el 1840—constitueixen un dels capítols més tractats dins la història econòmica catalana. No és menys cert que sovint els treballs que es proposen un abast català sobre aquesta qüestió parteixen del paper preponderant i dirigent de Barcelona i el seu entorn immediat. Tanmateix, el mapa de les principals concentracions industrials a la Catalunya dels segles XIX i XX (Izard, 1968:42) fa palès l'existència d'altres focus que plantegen, ja a mitjan segle XIX, una localització industrial que va més enllà de l'àrea barcelonina (Nadal, 1975: 198). Es tracta de zones que, a banda del Maresme, el Baix Llobregat, el Garraf i el mateix Barcelonès, no s'inscriuen en el litoral català, sinó en l'anomenada *Catalunya interior* o *verrepais*. Són comarques com l'Anoia, el Vallès Occidental, el Bages, l'Alt Penedès o Osona. En els últims anys s'han publicat diversos estudis

i iniciatives amb l'objectiu de posar en relleu aquesta industrialització que neix en una Catalunya més àmplia. El corollari de fàbriques i colònies que s'estén per diverses zones de l'interior català constitueix encara ara una imatge molt significativa del nostre paisatge i un patrimoni que, en molts casos, resta en procés de desaparició.

Aquest article és precisament el resultat directe d'una recerca que es proposa la recuperació i l'anàlisi del patrimoni material i immaterial de les anomenades *fàbriques de Gallifa*, situades a la conca del Ter, concretament al municipi de les Masies de Voltregà (Osona). Es tractava d'unes filatures de cotó que, seguint l'estela de la indústria rural, es van erigir riu amunt i van mantenir-se en actiu pràcticament cent anys, des de finals del segle XIX fins a l'última dècada del segle XX. L'estudi no es limita a inventariar tot el patrimoni que es pugui desprendre d'aquestes fàbriques, sinó que procura donar-li una major dimensió i aprofundir també en la realitat històrica que aquest guarda.

L'article gira entorn del model de fàbrica i colònia que presenten les fàbriques de Gallifa de les Masies de Voltregà, així com del seu paper en el procés d'industrialització de l'àrea del Voltreganès. Per això es plantegen els vincles d'aquestes fàbriques amb el passat tèxtil del territori, la seva relació amb els recursos de l'entorn, la morfologia de colònia que desenvolupen i la seva incidència en les noves formes de vida i en les transformacions socioeconòmiques de l'àrea en la qual s'inscriuen.

El artículo gira alrededor del modelo de fábrica y colonia que presentan las fábricas de Gallifa de Les Masies de Voltregà así como de su participación en el proceso de industrialización del área del Voltreganès. En este sentido, se plantean los vínculos de estas fábricas con el pasado textil del territorio, su relación con los recursos del entorno, la morfología de colonia que desarrollan y su incidencia en las nuevas formas de vida y en las transformaciones socioeconómicas del área en la cual se inscriben.



Marina Cirera Gaja

MUSEU DEL TER

Graduada en Història i col·laboradora externa del Museu del Ter en tasques de recerca i difusió des del 2014.

Autora del treball inèdit *Una història a la intempèrie: la fàbrica i colònia de Gallifa*, coordinat per Pere Casas.

Paraules clau: conca del Ter, colònia industrial, fàbriques de Gallifa, memòria oral, patrimoni immaterial

Palabras clave: cuenca del Ter, colonia industrial, fábricas de Gallifa, memoria oral, patrimonio inmaterial

Keywords: Ter basin, industrial colony, Gallifa factories, oral history, intangible heritage

The article is about the Gallifa factories located in Les Masies de Voltregà and the model of factory and industrial colony they assume, as well as their role in the industrialisation process of the Voltreganès area (Catalonia). The article explains the links these factories had with the area's textile past, their relationship with the area's resources, the morphology of the industrial colony they make up and how they have affected the new ways of life and the socio-economic transformations of the area in which they are located.

En qualsevol cas, es tracta d'una mirada *micro* d'un fenomen d'abast nacional i continental com ho va ser la industrialització. La reducció de l'àmbit d'estudi, que es concreta en el cas específic d'una fàbrica tèxtil, permet aprofundir en tot allò que es desenrotlla a l'entorn d'aquesta, en les dinàmiques que s'hi desenvolupen i en la incidència que tot això té en les formes de vida dels individus. La finalitat d'aquest plantejament és posar en relleu allò que convergeix o divergeix entre el cas concret i les afirmacions més genèriques i d'abast català sobre la industrialització, per intentar oferir així una mirada més dinàmica sobre aquest període de la nostra història.

Quan es parla de la industrialització rural —entesa especialment a partir de l'explotació dels rius Ter i Llobregat— sovint se situa el model de colònia industrial paradigmàtica —desenvolupada, planificada i autònoma— al centre de tota l'explicació. Això obvia la presència de fàbriques que, tot i ubicar-se a les mateixes conques fluvials, van adoptar el model sistema fàbrica o de fàbrica urbana. Alhora, també eludeix l'existència d'experiències industrials que presenten altres formes de desenvolupament i organització del model de colònia. A més de tractar-se d'unes filatures de cotó, les fàbriques de Gallifa van donar lloc a diversos espais habitaculats destinats als seus treballadors. En certa manera, això aproxima el cas d'aquestes fàbriques a la categoria de colònia industrial. Tanmateix, la forma final que aquesta va adquirir, el sistema d'organització que va desenvolupar i els motius que ho impulsaven mostren un cas força particular de construcció fabril. Gallifa queda molt lluny d'exemples com la colònia Güell (el Baix Llobregat), l'Ametlla de Merola (el Berguedà) o Borgonyà (Osona), però això a la llarga ens ha de permetre qüestionar si Gallifa es tracta d'una excepció o, altrament, convergeix amb altres casos del Ter a Osona.

Sense intentar establir models nous, el cas de Gallifa posa en relleu l'existència d'altres organitzacions fabrils que defuguen els models més canònics. Al cap i a la fi, intentar entendre de quin tipus de fàbrica-colònia estem parlant és aproximar-nos a les formes d'adaptació i desenvolupament de les activitats humanes en el territori i quines formes de vida es desprenen d'aquest procés. Per això és necessari posar en relleu qüestions com els recursos, l'origen industrial i les estructures socioeconòmiques que es desenrotllen a l'entorn d'aquestes fàbriques en qüestió.

Patrimoni, fonts i metodologia

El 22 d'abril del 2014 es va iniciar l'enderrocament parcial de les fàbriques de Gallifa a causa del mal estat en què feia temps que es trobava el conjunt arquitectònic. La intervenció va afectar les que havien estat les dues naus fabrils més importants i que acollien pràcticament tot el procés productiu. Aquests dos edificis rebien el nom propi de la Nova —situada al nord del conjunt— i la Vella I —al sud—, i és que les fàbriques de Gallifa van estar sempre formades per dues fàbriques independents entre si però amb una forma particular de coexistència i funcionament. L'esfondrament també va afectar de forma

parcial l'espai que durant molts anys havia estat ocupat pel petit taller de tissatge conegut com Can Rovira i molt abans com Can Borra. Amb tot, resten encara ara dempeus —però en un estat força avançat de deteriorament— les dues naus d'emmagatzematge, l'edifici de la porteria i l'habitatge d'un encarregat i d'un manyà. Al marge de tots aquests espais, les fàbriques de Gallifa també havien inclòs un bloc destinat a acollir l'habitatge del director de la Vella i una casa que seguia la tipologia de l'habitual torre de l'amo, malgrat que no va estar mai ocupada per aquest, sinó pel director de la Nova. Totes eren construccions annexes a les fàbriques i, consegüentment, erigides just a la riba del Ter a dos quilòmetres del nucli del municipi de Sant Hipòlit de Voltregà. L'únic element arquitectònic que es conserva en bon estat i que fa encara la seva funció original són els tres blocs d'habitatges que es van construir per als treballadors d'aquestes fàbriques durant la dècada dels anys cinquanta, l'anomenat Grup Sant Salvador.

És evident, doncs, que quan parlem de les fàbriques de Gallifa estem davant d'un cas en què bona part del patrimoni arquitectònic es troba en vies de desaparició imminent. A un ritme



Aspecte actual d'una part de les fàbriques de Gallifa (2014).

MARINA CIRERA. FONTS FOTOGRÀFIC MUSEU DEL TER.

semblant de dissipació també es troba el patrimoni immaterial, que en aquest cas el formen essencialment els testimonis directes de la vida d'aquestes fàbriques: antics treballadors i persones vinculades d'altres formes significatives amb Gallifa. La memòria viva constitueix una font d'informació única sobre les formes de vida i la quotidianitat que sovint escapa dels registres documentals. A més, en molt casos és a través d'aquests mateixos testimonis que es troba i es localitza un altre tipus de patrimoni: el material fotogràfic i els béns mobles.

La recerca sobre les fàbriques de Gallifa, titulada *Una història a la intempèrie: la fàbrica i colònia de Gallifa*,² es va iniciar el mateix any del seu enderrocament parcial, el 2014, arran de la "IX convocatòria d'ajuts per a projectes d'investigació o de difusió cultural de l'Institut Ramon Muntaner". El projecte conté una part significativa d'inventari de patrimoni centrat essencialment en tres tipologies: els béns arquitectònics, formats pels catorze edificis fabrils i els tres blocs d'habitatges del Grup Sant Salvador; el material gràfic, compost per vuitanta-vuit fotografies, i els béns immaterials, constituïts per la memòria oral que emana del testimoni enregistrat de setze informants.³ En aquest sentit, la mostra de testimonis intenta mantenir correspondència amb la realitat de la fàbrica durant les dècades centrals del segle xx i posteriors. D'aquesta manera, es procura que el nombre d'antics treballadors entrevistats sigui proporcional al nombre que tenia cadascuna de les tres fàbriques, se cerca el pes quantitatiu i qualitatiu de les dones com a mà d'obra majoritària durant aquelles dècades i, alhora, també es persegueix el màxim de diversitat de perfils amb els quals obtenir una perspectiva el màxim d'àmplia. Per altra banda, en la investigació sobre aquestes fàbriques també té molt de relleu la recerca historicodocumental. Aquesta línia de treball compagina la

informació de diversos arxius històrics locals i comarcals i de registres administratius, ja que de les fàbriques de Gallifa resta il·localitzable o desaparegut qual·sevol tipus de fons particular. En aquest sentit, són essencials la documentació aportada pel Registre Mercantil i el Registre de la Propietat, així com diferents documents amb informacions de tipus estadístic que guarden especialment els arxius locals. Finalitzada la fase de recerca, el projecte es tancà amb una exposició itinerant inaugurada el febrer del 2016, que ha estat visible en espais com l'Ajuntament de les Masies de Voltregà o el Museu del Ter.

Els orígens tèxtils

La fundació de les fàbriques de Gallifa té com a primera data de referència l'any 1890, moment en el qual van entrar en funcionament la fàbrica Vella i el taller de tissatge de Can Borra / Can Rovira. No va ser fins al cap de vint anys, el 1910, que la fàbrica Nova es posaria en marxa. En ambdós casos es tracta de dates força tardanes en relació amb l'arrencada industrial de la plana de Vic. En les obres sobre la industrialització catalana de tipus general i economicista, la indústria rural o d'interior apareix assenyalada

a partir del 1860, moment en el qual l'aportació d'aquestes zones començà a tenir major incidència en el conjunt català, per bé que sempre jugà un paper secundari. Tanmateix, l'estudi en profunditat del cas de la comarca d'Osona i en concret de la plana de Vic mostra que ja l'any 1831 existia una destacada concentració industrial en aquell territori (Albareda, 1981: 54). Manlleu, la capital industrial del Ter, havia vist emergir importants iniciatives industrials ja el 1840 (Bayón, 2008: 35) i el 1850, entre els cinc municipis de Vic, Manlleu, Roda de Ter, Torelló i Sant Vicenç de Torelló hi havia divuit filatures en funcionament.

En aquest seguit de constatacions cronològiques i estadístiques no consta el nom de les Masies de Voltregà, per bé que, de la mateixa manera que els altres municipis esmentats, també comptava amb el pas del riu Ter pel seu terme. No va ser fins al 1872 que es va erigir la fàbrica de Fortià Moreta i B. Darius, que posteriorment serà coneguda amb el nom de Can Riva. Aquesta es considera una de les primeres fàbriques del Voltreganès,⁴ després que un parell de dècades abans s'establís com a filatura la fàbrica de La Farga. Existeix un

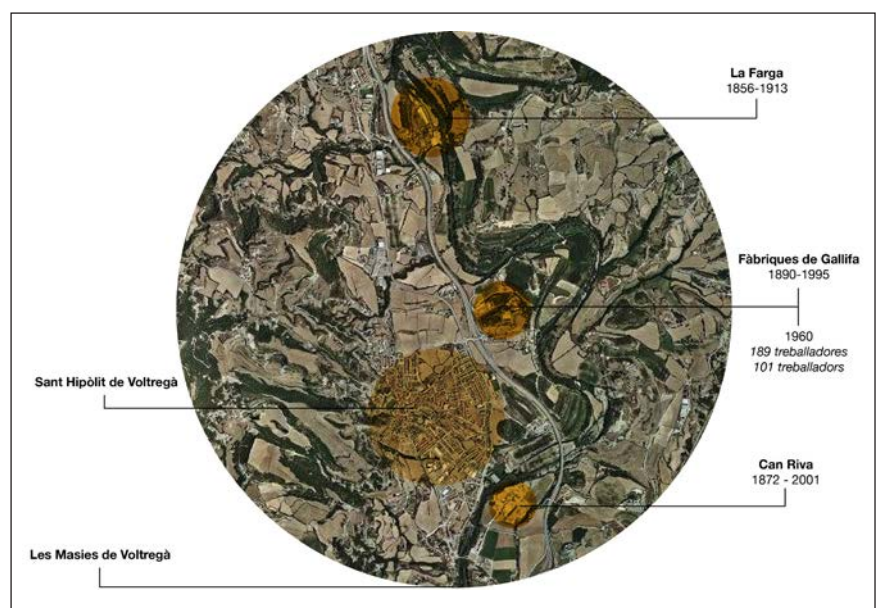


fig. 1: Ubicació de les filatures del Voltreganès.

cert retard en l'arrencada industrial del Voltreganès respecte a altres municipis osonencs o, en tot cas, un procés d'industrialització més alentit, cosa que l'ha portat a ser definit com un cas d'industrialització tardana dins el context comarcal (Albreda, 1981: 109). Tot plegat mostra que l'aparició de les fàbriques de Gallifa en l'última dècada del segle XIX no respon a una qüestió de tipus conjuntural, sinó estructural vinculada a la idiosincràsia local.

Abans de seguir és imprescindible esmentar que l'àrea del Voltreganès suposa una unitat territorial constituïda per tres municipis. Per una banda, Sant Hipòlit de Voltregà, essencialment urbà i amb una extensió de 0,97 km² i una densitat de població alta, que resta absolutament encerclat i limitat per les Masies de Voltregà. Aquest últim és un municipi de 22,4 km² que en els segles als quals ens referim presentava un perfil agrari i una urbanització disseminada. És a les Masies de Voltregà per on passa el riu Ter i, consegüentment, esdevingué la població en la qual es van construir les fàbriques de la industrialització. Finalment, Santa Cecília de Voltregà, amb 8,6 km², es troba al sud del Voltreganès i és encara ara el municipi amb menys població i amb un perfil essencialment agrari. La composició municipal del Voltreganès es remunta a finals del segle XVIII i s'explica precisament a través del gran pes que durant molts anys va tenir la manufactura tèxtil a Sant Hipòlit de Voltregà. Des del segle XVII, aquesta població havia anat fent créixer l'activitat de la draperia i de la llana i va esdevenir, així, el principal centre manufacturer de draps a Osona gràcies a les seves exportacions. Tenia, doncs, el volum de producció comarcal més gran d'aquest producte i el 1780 disposava del 25% dels telers de la plana de Vic (Pladevall, 1978: 582, en Serrallonga, 1986: 76). Aquesta activitat econòmica s'articulava a partir de l'organització gremial, que aprofitava les antigues estructures

seculars de moltes confraries i restava controlada pel Comú de Voltregà. La situació de bonança per als artesans-paraires començà a decaure a partir del 1780, cosa que provocà un daltabaix econòmic i demogràfic a l'àrea definida per la Confraria de Paraires i Teixidors de Sant Hipòlit (Serrallonga, 2000: 176). La crisi de la llana accentuà els conflictes que s'havien anat covant entre els prohoms del gremi i els propietaris agrícoles pel repartiment de les terres comunals. Això tindria com a resultat una segregació territorial l'any 1796, en la qual el terme de Sant Hipòlit quedà per als paraires i el de les Masies per als agricultors.

Si bé és cert que en els primers anys del segle XIX la crisi llanera, que havia començat vint anys abans, va tocar de mort la manufactura tèxtil voltreganesa, no deixa de sorprendre'ns que, malgrat l'antiga tradició tèxtil, aquest territori va tardar a adoptar el model de la industrialització. Per entendre aquesta discontinuïtat i la manca d'encaix entre la fase protoindustrial i la pròpiament industrial, resulten molt significatives les teories de Torras i Ribé i Torras i Elias (Torras, 1981; 1994). Segons aquests, la transició entre les dues fases en el cas de la indústria rural va dependre essencialment de la figura del pareire⁵ i del desenvolupament de la seva activitat. La introducció del cotó en la ruralitat va permetre una major intensificació del treball basada en la minimització dels costos gràcies a la producció a l'engròs. Això provocà la separació entre la filatura i el tissatge, una major divisió del treball i una producció més pensada per comercialitzar-la que per al consum. Van ser els paraires els que van mostrar més capacitat d'organitzar la nova producció a escala i la rotació del treball distribuït entre les explotacions pageses. El motiu de l'enlairament dels paraires respecte als altres oficis no seria «la seva aportació de capital fix, sinó la capacitat de coordinació i de gestió d'un

procés força complex» (Torras, 1981: 15). Aquesta activitat pareira permetia l'acumulació de capital comercial i, alhora, l'articulació d'una xarxa productiva extensa, que seria essencial per al desenvolupament industrial d'aquestes economies. La introducció del cotó a Sant Hipòlit no va tenir lloc fins al segle XIX. Sembla ser que la reticència a la nova fibra es devia a les fortes estructures gremials que s'havien consolidat durant els decennis anteriors. L'estructura hermètica dels gremis havia impedit un major desenvolupament de paraires independents, els quals haurien posat les bases i les estructures necessàries per a l'entrada de la indústria moderna (Albreda, 1981: 58). El retard industrial del Voltreganès i, consegüentment, de l'aparició de les fàbriques de Gallifa es podria atribuir a una manca d'iniciativa, que més aviat s'explicaria per una causa estructural de fons, ja que, quant a recursos, es tractava d'un territori amb bona disponibilitat.

Al marge de totes aquestes qüestions, el model industrial no podia desenvolupar-se per si sol a través d'un procés de maduració intern del model productiu anterior o preindustrial. Eren necessàries causes exògenes que propiciessin els canvis en la producció i l'organització econòmica. En aquest sentit, s'ha establert que l'element decisiu per a la implantació del model industrial en les economies rurals va ser la creixent demanda d'indianes a Barcelona, que, juntament amb la manca de filats de Malta, va cercar en els pobles una major producció amb menys inversió. Aquesta explicació sovint ha propiciat la defensa de la tesi de Jordi Maluquer de Molas sobre la incidència del capital barceloní en les iniciatives d'indústria rural, que hauria fet que aquestes restessin sota una jerarquia productiva i econòmica per part de grans empreses barcelonines. Aquestes exercirien d'autèntics capitalistes, mentre que la burgesia industrial autòctona constituïria

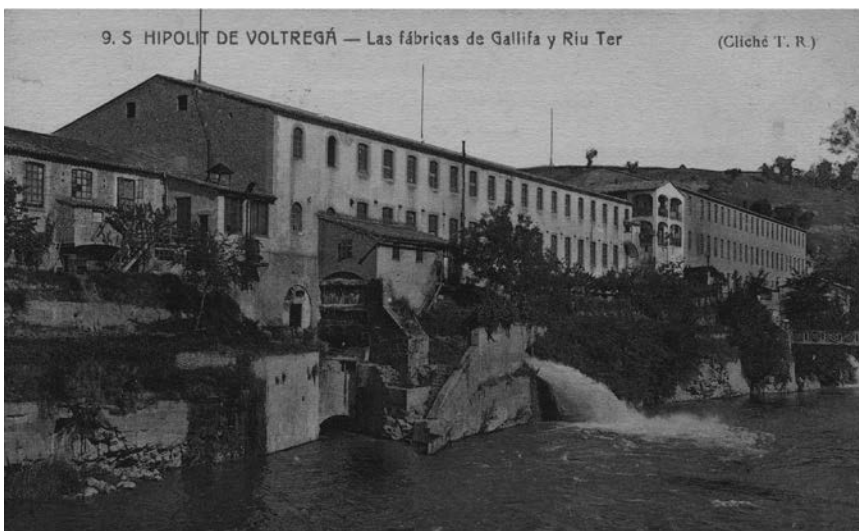
un conjunt de «tècnics». Això suposava «riscos econòmics menors, que, juntament amb els salaris més baixos, eren atractius suficients per al moviment de capitals a l'interior del Principat, als quals caldrà afegir l'aprofitament de l'energia hidràulica i la barator dels lloguers» (Albareda, 1981: 58).

Si es té en compte aquesta tesi per explicar l'origen de la iniciativa i del capital que donà lloc a les fàbriques de Gallifa, sembla que caldria cercar-ne una procedència barcelonina. En certa manera, acceptar aquest paradigma sense reserves seria entendre la industrialització rural i de les ribes del Ter com una projecció d'iniciatives que irradien des del pla de Barcelona i obviar l'existència de models industrials autòctons (Ferrer, 1986: 62-70). En oposició a aquesta idea basada en la preponderància barcelonina, la història de les fàbriques de Gallifa desvela un caràcter autòcton dels seus impulsors i capitalistes, molts dels quals provenien de llinatges vinculats a l'antiga draperia de Sant Hipòlit. Així, doncs, la fàbrica Vella, fundada sota la raó social Gallifa-Rierola, era resultat d'una associació entre Pau Gallifa Espadamala —hereu d'una de les cases més influents del Voltreganès, el mas Gallifa, el qual era propietari dels terrenys on s'establiren

les fàbriques i els donà el nom— i Josep Rierola Albó —nascut en un municipi proper, Gurb, i plenament vinculat al món de la indústria tèxtil—. Val a dir que els socis de la companyia van anar canviant a mesura que avançava el segle xx, fet que va comportar un canvi de noms de la raó social: Rierola, Puigcerinarell i Cia (1904) i Rierola Albó (1917). Juntament amb aquesta empresa, també es va posar en funcionament el petit taller de teixits de Can Rovira o Can Borra dins del mateix complex fabril. Els Rovira eren una família d'antics paraires del Comú de Voltregà i acumulaven una llarga tradició tèxtil. La construcció del taller a Gallifa va suposar la seva incorporació en el treball mecanitzat. El responsable de la fàbrica Nova (1910) va ser la companyia Font, Vigué i Pascual, formada per capital essencialment osonenc i amb un perfil dels seus socis molt variat: des de propietaris agrícoles a homes ja familiaritzats amb el comerç i la indústria tèxtil. Aquesta companyia també va anar canviant de propietaris i el 1913 va passar a anomenar-se Baqué, Viquer i Espauella. La relació de tots aquests noms que consten en la propietat de les empreses ubicades a Gallifa mostra que, malgrat l'estroncament de l'activitat tèxtil, la represa s'efectuà a partir de la iniciativa autòctona. La

disponibilitat de capital acumulat per part d'aquests, juntament amb una certa capacitat de transvasament de capital comercial en capital industrial (Vilar, 1986), és el que segurament va permetre a aquests nous empresaris embarcar-se en iniciatives d'aquest tipus. El que cal considerar és que molt possiblement la procedència del capital acumulat no es trobava en les antigues activitats manufactureres, sinó agràries o ja d'iniciatives empresarials modernes.

El 1920, totes aquestes empreses que fins llavors havien ocupat les fàbriques de Gallifa van tancar, a excepció de Can Rovira, i això va suposar la fi d'una etapa. Aquest any la companyia Hilaturas Voltregà, S.A., fundada amb un capital inicial de 3.230.000 pessetes, es va instal·lar a la fàbrica Vella i tres anys més tard Hilaturas Marquet, S.A, que també partia de la mateixa xifra de capital inicial, ho va fer a la fàbrica Nova. Les dues companyies estaven formades per empresaris capitalistes barcelonins, entre els quals va destacar la figura de la família Marsal, la qual disposava d'una colònia industrial a Cabrera d'Anoia des del 1854. Malgrat que Marquet i Voltregà van ser sempre empreses diferents, durant molts moments alguns dels socis van ser accionistes de les dues companyies. Això va fer que entre les dues fàbriques sempre existís un estret vincle. És en aquesta segona etapa de les fàbriques de Gallifa, i ja entrat el segle xx, que realment té lloc una preponderància barcelonina. De fet, ambdues societats van establir la seva seu econòmica a la capital catalana, de manera que a les fàbriques de les Masies només s'hi realitzava el treball productiu, mentre que les tasques de gestió i comercialització s'efectuaven des dels despatxos de Barcelona. A mesura que avançava, la industrialització va anar prenent diferents formes, però en qualsevol cas Gallifa permet recolzar la idea que el desenvolupament de la indústria rural no es tractà d'una expansió uni-



Postal de les fàbriques de Gallifa (principis del segle xx).

AUTOR DESCONEGUT. FONTS FOTOGRÀFIC DEL MUSEU DEL TER.

lateral dirigida des de Barcelona, sinó més aviat d'un procés dialèctic entre diferents contextos i models.

L'assentament: una qüestió de recursos

És pràcticament indiscutible que l'establiment d'indústries tèxtils a l'interior català va estar absolutament relacionat amb les conques fluvials del Ter i el Llobregat i els seus afluents. Això fa que quan ens referim a aquestes ho fem a través de la categoria de *fàbriques de riu*, ja que en la immensa majoria van ser aixecades a les ribes dels rius i van assumir el sistema d'aprofitament hidràulic. La indústria catalana inicialment es projectà com un fenomen urbà basat en l'alimentació energètica de la màquina de vapor i, per tant, del carbó. La migradesa de recursos carbonífers del subsòl català va generar una enorme factura energètica a causa de les importacions de minerals, sobretot angleses, que les fàbriques catalanes es veien obligades a efectuar. Aquesta situació va fer recórrer a l'alternativa energètica que suposava l'aprofitament hidràulic dels rius catalans —de baix cost i amb bona disponibilitat a Catalunya—. Tanmateix, els principals rius explotats constituïen rius amb cabals irregulars, que sovint quedaven afectats per períodes de glaçada o sequera. Davant d'això, pràcticament totes les fàbriques de riu van incorporar una màquina de vapor per tal de disposar d'energia complementària davant les mancances del riu, amb la qual cosa el pretès estalvi energètic no es va poder efectuar en la seva totalitat (Clua, 2001: 30). Aquestes circumstàncies han fet plantejar que, en el cas de les colònies tèxtils, la qüestió energètica no va ser la veritable raó de la seva projecció (Terrades, 1994). L'objectiu real que perseguïen les colònies era el control social, l'aïllament, la fidelització de l'obrer respecte a l'amo i la fàbrica, la supressió de les reivindicacions de classe i, com a conseqüència, la reducció de costos en mà d'obra més que



Mecànics de Gallifa arreglant la corretja de la turbina (dècada de 1970).

JOSEP MARIA MUSACH. FONS FOTOGRÀFIC DEL MUSEU DEL TER.

no pas en energia. Així, doncs, segons aquest plantejament, la colònia no es tractava d'una reestructuració i una deslocalització industrials, sinó d'una reestructuració social de la indústria.

Les fàbriques de Gallifa eren unes fàbriques de riu que es van erigir just al costat de la riba del Ter a les Masies de Voltregà i, per tant, a uns dos quilòmetres de distància del nucli urbà de Sant Hipòlit. En relació amb les qüestions referides anteriorment, aquestes fàbriques voltreganeses constitueixen un cas força particular i és que, a diferència de la majoria, Gallifa no utilitzà mai la màquina de vapor. L'explicació segurament es troba en la disposició que aquestes tenien d'un salt d'aigua de deu metres d'alçada, amb un gran potencial,⁶ gràcies al qual les dues turbines —la de la Nova i la de la Vella— podien generar de manera òptima l'energia per mobilitzar tota la maquinària a través del sistema d'embarrats. És per això que aquestes disposaven d'una capacitat de 300 CV cadascuna. Segurament aquesta ubicació privilegiada explica el fet que al mateix recinte s'erigissin, juntament amb el taller de tissatge de Can Rovira, dues empreses diferents dedicades a la filatura de cotó. A més,

aquesta concentració també suposava una forma de rendibilitzar infraestructures, com els accessos, el canal o el terreny, i constituïa, així, una forma primigènia de polígon industrial. Les entrevistes de memòria oral han indicat, però, que malgrat la potència de les turbines de Gallifa, aquesta no s'escapava de les variacions del cabal fluvial, cosa que feia mantenir la fàbrica parada quan l'aigua era escassa.

Amb tot, es podria considerar que aquestes fàbriques constituïen un cas clar d'aprofitament hidràulic i d'optimització dels costos. Establir el factor energètic com a causa única de la localització de les fàbriques de Gallifa seria obviar tots els altres elements que permeten el funcionament del procés productiu. Malgrat la mecanització que va tenir lloc amb la industrialització, la mà d'obra continuà essent una peça essencial que generava uns grans costos. En aquest sentit, és rellevant el fet que els salaris "de muntanya" eren inferiors als establerts als grans centres urbans del litoral i del pla de Barcelona, on el moviment obrer havia començat ja a fer efectiva la pressió per l'augment salarial. Així, doncs, les fàbriques de riu es beneficiaven d'un estalvi tant en



Treballadora a la secció de les metxeres de la Nova (mitjan segle xx).

AUTOR DESCONEGUT. FONTS FOTOGRAFIC DEL MUSEU DEL TER.

termes energètics com en mà d'obra, ja que a l'interior aquesta era dòcil i restava encara allunyada de la conflictivitat sociolaboral.

Al marge de la possibilitat d'exercir un major control sobre la mà d'obra, la disponibilitat d'aquesta resultava indispensable a l'hora de decidir la ubicació. Tot i que tant Sant Hipòlit com les Masies eren poblacions petites —en comparació amb Manlleu, Torelló o Roda de Ter—, el 1901 juntes tenien un total de 3.427 habitants. Tot i no ser

una xifra de població elevada, hi havia una bona predisposició per convertir aquesta en mà d'obra per a la fàbrica. Per una banda, cal tenir present que Sant Hipòlit no tenia activitat agrària a causa de la seva poca extensió i de l'alt grau d'urbanització. Es tractava, doncs, d'una població amb poques alternatives econòmiques a banda de les activitats manufactureres, les quals restaven afeblides des de la crisi llanera de finals del segle XVIII. Per altra banda, en el moment en què es posà en funcionament Gallifa, l'única indústria que

hi havia al terme era la ja esmentada fàbrica de Fortià Moreta i B. Darhis i el 1890 la de Ca l'Escola, molt propera al Voltreganès tot i pertànyer al municipi de Manlleu.

Disposar de recursos energètics i de mà d'obra no era suficient per a la localització industrial. Calia disposar d'una xarxa de comunicacions i de comercialització que permetés el trànsit de les primeres matèries i dels productes transformats. El centre de la plana de Vic era un punt de confluència de sis grans rutes històriques i, per tant, un gran centre de comunicacions amb una bona xarxa comercial dins l'interior català (Font, 2014: 946). Malgrat que les Masies de Voltregà no va aconseguir fer passar per la seva localitat la xarxa ferroviària que connectava Sant Joan de les Abadesses amb Barcelona, sí que va disposar de connexió per carretera i quedava relativament a prop de l'estació de tren de Manlleu. Tot això feia que les fàbriques de Gallifa es mantinguessin molt a prop del principal centre comercial, que era Barcelona.

Un model a mig camí de la colònia i la fàbrica urbana

A l'hora d'explicar la industrialització de les conques dels rius de l'interior català sovint s'agafa com a paradigma l'experiència de les colònies industrials. Pel fet de tractar-se d'un fenomen amb molta entitat i presència en aquestes zones, sovint se li atorga un protagonisme que eclipsa la resta de fàbriques de riu que van mantenir una ubicació urbana i van basar-se en l'anomenat *sistema fàbrica*. Entre el 1850 i el 1880, als rius catalans va tenir lloc una primera fase de desenvolupament del fenomen de les colònies, en el qual s'assumiria un procés de maduració d'aquest model (Dorel-Ferré, 1992: 56). En el cas del Ter, el 1853 ja s'havia fundat la colònia de la Coromina i el 1857 la de Can Remisa, i va ser una mica més tard que s'erigiren colònies molt més desenvolupades i amb una certa planificació

urbanística i arquitectònica. Aquest és el cas, per exemple, de Còdol Dret (1871) o la colònia de Salou (1864), a Roda de Ter, tot i que la que esdevindrà una colònia realment extensa i autònoma serà Borgonyà (1895).

El que resulta interessant de plantejar és per què les fàbriques de Gallifa, que no s'inscrivien dins la trama urbana del Voltreganès, no es van projectar sota el model de colònia en un moment —1890— en el qual aquest ja havia entrat en la seva fase de maduració. En aquest sentit, les fàbriques de Gallifa tan sols van adoptar algunes de les accions pròpies de les colònies de riu: la construcció de dos habitatges per als dos directors, un habitatge per a un manyà i un altre per a un encarregat i l'escrivent, a més de la casa de la porteria. Es tractava de mesures que procuraven dirimir les dificultats que suposava aquesta localització lleument allunyada del nucli poblacional. Tal com era habitual en molts casos, proporcionar habitatges annexos a la fàbrica a aquests càrrecs era una forma d'assegurar una actuació ràpida en cas d'accident o urgència, però també una forma de ser-hi present i d'exercir un cert control. Un dels elements que va promoure el desenrotllament de les colònies

industrials van ser les diferents disposicions legislatives establertes pel nou estat liberal. Van ser diverses les lleis que es van anar publicant fins que el 3 de juny del 1868 es va establir la disposició definitiva. El més important d'aquesta llei era l'establiment d'exempcions fiscals en la contribució per a aquelles indústries agrícoles situades en una població rural que sol·licitessin l'estatus de colònia. A Catalunya només trenta-cinc colònies van poder beneficiar-se d'aquests avantatges i concretament a la comarca d'Osona tan sols ho aconseguiren la colònia Vila-Seca de Torelló, La Mambra d'Orís, Salou i Còdol Dret de les Masies de Roda (Serra, 2010: 243). Cap de les empreses que s'ubicaven al conjunt industrial de Gallifa aconseguí aquest tipus d'exempció, amb la qual cosa els beneficis que els podia aportar la construcció d'una colònia en relació amb els costos eren menors.

Una segona acció vinculada a l'habitatge es va dur a terme el 1953, quan les fàbriques es trobaven sota el control de les societats Hilaturas Voltregà, S.A. i Hilaturas Marquet, S.A. Coincidint

amb la conjuntura catalana, la dècada dels anys cinquanta va suposar un període de bon rendiment per a aquestes fàbriques. Igual que en bona part dels centres industrials catalans, aquesta situació va incentivar l'arribada d'un nombrós grup de famílies provinents d'Andalusia i Múrcia. Els anomenats *castellans* van resoldre un dels problemes que les fàbriques de Gallifa, juntament amb les altres indústries del Voltreganès, havien d'afrontar a mitjan segle xx: la manca de mà d'obra. Alhora, continuaven sent freqüents les famílies pageses que abandonaven les antigues tasques del camp per entrar de ple en la vida urbana i assumir les activitats industrials. El perfil d'aquestes famílies s'adequava perfectament a les demandes de les patronals de les fàbriques: suposaven una mà d'obra barata, poc qualificada i dòcil. Tanmateix, allò que per una banda resultava ser una solució a la demanda d'obres suscitava el problema de l'habitatge.

Calia, doncs, oferir a aquesta nova mà d'obra un lloc on viure, i davant d'això Hilaturas Voltregà, S.A. va promoure l'any 1949 la construcció dels tres blocs de pisos, amb un total de divuit habitatges, que configurarien el Grup Sant Salvador. La particularitat del cas és que el conjunt no es va erigir als terrenys contigus a les fàbri-



Bloc central del Grup Sant Salvador actualment (2014). JAVI FUNES. FONTS FOTOGRÀFIC DEL MUSEU DEL TER.

ques, sinó que es va bastir al bell mig del nucli de Sant Hipòlit de Voltregà. Quedava clar que no es perseguia l'aïllament dels seus treballadors, segurament perquè això hagués implicat l'organització de serveis com l'economat, l'escola o la taberna i, per tant, un projecte a llarg termini amb possibilitats de beneficis incertes. Així, doncs, la relació d'aquestes fàbriques amb l'habitatge era absolutament pragmàtica i atenia a qüestions funcionals d'efecte immediat. Tanmateix, si bé és cert que el Grup Sant Salvador no aconseguia aïllar els seus habitants-treballadors de la resta de la població i dels possibles conflictes socials, sí que és cert que aconseguia una certa fidelització entre el treballador i la fàbrica. Tal com han explicat els testimonis entrevistats que havien viscut en aquests blocs de pisos, el preu del lloguer —75 pessetes al mes durant les dècades dels anys cinquanta i seixanta— era més baix que a la resta del mercat. El fet que les fàbriques oferissin a un determinat nombre de famílies novingudes un lloc de treball, però també una casa on viure amb un lloguer més barat, suposava un reclam i alhora un mecanisme de fidelització entre fàbrica i treballadors. Que la llar depengués del vincle amb la fàbrica

suposava un fre a l'hora de plantejar-se anar a treballar en una altra fàbrica.

Sense intentar caure en interpretacions benivolents, les construccions com el Grup Sant Salvador van ser una plataforma important per millorar les condicions de vida d'una part d'aquesta població immigrada. En aquest sentit, el testimoni d'alguns dels que arribaren en els anys trenta i quaranta coincideixen a remarcar la insalubritat i la precarietat en la qual havien viscut durant els primers anys de residència a Sant Hipòlit. El retard urbanístic del poble era sens dubte l'element causal que havia fet que moltes famílies —en molts casos formades per sis o set membres— visquessin en espais de 20 m². Així ho explicava una de les antigues residents: «*El Grupo fue un gran paso para nosotros, porque cuando llegamos no había ni una casa, ni una habitación libre en Sant Hipòlit. Todo estaba ocupado y en los garajes la gente tenía cerdos*». Val a dir que, tot i les millores que oferia aquest conjunt d'habitatges, la modalitat de família extensiva era present al Grup i, per tant, la densitat continuava essent quelcom palès. En certa manera, aquest aspecte constituí un dels elements d'estigmatització dels

anomenats *castellans* i és que, de fet, aquest grup d'habitatges va esdevenir una petita zona gueto.

Amb tot, és evident que el cas de Gallifa constitueix una forma de colònia que difícilment s'ajusta als models paradigmàtics o als de la majoria de colònies del Llobregat. Es tracta d'un cas poc desenvolupat, en el qual tan sols es va donar lloc a un petit grup d'habitatges d'una forma molt tardana i deixant de banda tota la quantitat de recursos i serveis que oferia el model colònia. A més, existia una distribució disseminada d'aquests espais habitaculars que, alhora, constituïa una forma clara de jerarquització laboral: els habitatges dels càrrecs de la fàbrica es trobaven annexos al conjunt fabril ja des de finals del segle XIX, mentre que els pisos dels obrers es van projectar de forma molt tardana i es trobaven el centre de Sant Hipòlit. Gallifa esdevenia un model de fàbrica que restava a mig camí entre la fàbrica urbana i la colònia i que es caracteritzava per la precarietat, la manca de desenvolupament i d'organització urbanística, la dispersió dels espais habitaculars, la manca de serveis i la poca inversió en projectes a llarg termini. Segons la classificació



Grup de residents del Grup Sant Salvador al pati del darrere dels blocs de pisos (dècada de 1950).

AUTOR DESCONEGUT. FONTS FOTOGRÀFIC DEL MUSEU DEL TER.

de les colònies industrials establerta el 1991 pel geògraf Jordi Clua, les fàbriques de Gallifa s'inscriurien dins la tipologia de colònia industrial de morfologia bàsica, caracteritzada per incloure l'espai productiu juntament amb una colònia obrera reduïda destinada únicament a la residència (Clua, 1991: 222). Amb tot, és oportú considerar que un dels motius que explica el poc desenvolupament de la colònia de Gallifa es deu al fet que la població mateixa de Sant Hipòlit exercia el paper de colònia. Tot i les petites dimensions d'aquest municipi, es tractava d'una població amb els serveis suficients per abastir-se i, alhora, quedava a una certa distància dels municipis industrials més propers com Manlleu o Torelló. A més, malgrat que les fàbriques de Gallifa es trobessin a dos quilòmetres del centre del poble, existia una certa proximitat entre aquests dos punts i, per tant, hi havia una bona disponibilitat per aprofitar els serveis i la xarxa urbana del municipi.

Si bé és cert que tots aquests elements fan de Gallifa un model de fàbrica allunyat del que habitualment s'entén per *colònia industrial*, no resta tan allunyat d'altres fàbriques veïnes. La fàbrica de

Can Riva de les Masies de Voltregà, tot i presentar un major desenvolupament que Gallifa, també era un cas precari de colònia i mostrava una gran dispersió de les seves construccions (Casas, 2005: 14). Ca l'Escola, una fàbrica situada ja al terme de Manlleu, havia donat lloc a una quantitat reduïda d'habitatges també sense serveis. Inclús la colònia Rusiñol de Manlleu, una de les més emblemàtiques d'Osona, tot i estar concentrada en un mateix espai, tenia un petit nombre d'habitatges. En aquest cas sí que es posaren en funcionament serveis com l'economat, l'escola o l'església i, per tant, existia un cert desenvolupament d'aquesta. Tanmateix, no deixava de ser una colònia poc extensa, precària i amb poca capacitat per fer efectiu l'aïllament a causa de la seva proximitat amb Manlleu. Sense intentar establir vincles categòrics, és cert que existeixen un conjunt de casos a les ribes del Ter osonenc que basculen entre la fàbrica urbana i la colònia. Casos que sovint constitueixen formules intermèdies a causa de les disposicions dels territoris i de les estructures socioeconòmiques de l'entorn. Fàbriques-colònia petites, poc desenvolupades, en molts casos amb una composició disseminada i amb

pocques possibilitats d'exercir un control social efectiu de la seva mà d'obra per via de l'aïllament.

Gallifa com a agent de canvis socioeconòmics

Tot i la bona disponibilitat de mà d'obra que presentava el conjunt del Voltreganès, les xifres de mà d'obra disponible per a les indústries no eren tan elevades com les que es trobaven a les grans concentracions urbanes de Catalunya. En conseqüència, Gallifa s'erigí com una fàbrica de dimensions mitjanes i, per tant, la seva transcendència en la industrialització del Ter i de Catalunya va ser lleu. Tanmateix, sí que va implicar una transformació important per a la societat voltreganesa. El 1922, només la fàbrica Vella tenia un total de 219 treballadors i a partir de la segona meitat del segle XX les dues fàbriques juntes, la Nova i la Vella, assumien un nombre aproximat de tres-cents treballadors. El progressos en la mecanització de la filatura, sens dubte, havien estat la causa principal del descens de mà d'obra. Quan a partir del 1990, arran de la crisi estructural del tèxtil català, les fàbriques de Gallifa es van declarar en suspensió de pagaments, es va procedir a l'eliminació de 118 llocs de treball i el 1995, any en què va cessar definitivament l'activitat tèxtil d'aquestes fàbriques, eren només 45 els treballadors en actiu.

La incidència que va tenir la industrialització al Voltreganès no va ser menor i és que, segons el padró del 1936, a Sant Hipòlit constaven un total de 576 obrers en una població total de 1.895 habitants.⁷ Això significava un 30% de la població, i l'any 1955 el percentatge era d'un 40%, la qual cosa assenyalava ja un canvi en les estructures econòmiques i socials. Dins d'aquestes dades generals del municipi, Gallifa ocupava un 25% de la població dedicada al tèxtil de Sant Hipòlit i les Masies de Voltregà. Quedava clar que aquestes fàbriques constituïen un dels principals



Grup de treballadores de Gallifa a l'exterior de la fàbrica. (dècades de 1950 i 1960).

DIEGO GARCÍA. FONTS FOTOGRÀFIC DEL MUSEU DEL TER.

punts de concentració de mà d'obra i, en aquest sentit, s'aproximaven a l'altra fàbrica tèxtil important de la zona, que era Can Riva.

Sens dubte, qui va tenir un paper molt rellevant en l'activitat i el desenvolupament de les fàbriques de Gallifa va ser la dona, que per primer cop va constituir un grup nombrós dins les xifres de població activa. D'aquesta manera, la dona va passar a representar el 18,7% de la mà d'obra dedicada al tèxtil del Voltreganès. Tanmateix, si es desglossa aquesta xifra, ens adonem que mentre que a Sant Hipòlit l'any 1936 el treball femení ocupava un total de 352 dones, en el cas de les Masies era de 250. La causa segurament es trobava en el perfil urbà de Sant Hipòlit, que deixava poques sortides de subsistència als seus habitants més enllà del treball a les fàbriques, mentre que les Masies conservava encara la seva activitat rural, amb la qual cosa retardà l'aparició de famílies obreres en el seu si. Si bé en uns inicis existia un equilibri entre mà d'obra masculina i femenina, que dins la fàbrica s'organitzava a partir d'una clara divisió sexual del treball, a principis del segle xx la situació es va capgirar a favor del treball femení a causa del fet que aquest últim va començar a assumir tasques que fins llavors havien recaigut en els homes. El 1981, del total de treballadors de les fàbriques de Gallifa, el 65,5% eren dones.

Amb tot, les fàbriques de la industrialització voltreganesa van portar canvis en les pautes de vida i de consum, en la distribució de la població en el territori, en la composició i l'organització de les famílies i en les relacions socials. Però segurament el que és més evident és que aquest fenomen va configurar una societat amb una economia dual, que gravitava entre les activitats agràries i les industrials. Així, doncs, bona part de la població voltreganesa va passar d'estar subjugada a les limitacions del

camp a estar condicionada per les noves regles de la industrialització i el fordisme. Tot i això, les fonts documentals no proporcionen dades exactes sobre la influència de les fàbriques de Gallifa en el procés de construcció d'aquesta nova economia al Voltreganès. En aquest sentit, han estat molt útils les aportacions de la memòria oral, ja que han suposat una petita mostra de com encara a la segona meitat del segle xx moltes famílies pageses abandonaven la seva activitat al camp per assumir el model de vida modern de la industrialització. A més, aquest tipus de fonts ha posat en relleu que aquesta diversitat d'activitats econòmiques que sustentaven la població voltreganesa també es traduïa en els casos particulars, ja que eren molts els treballadors de fàbrica que complementaven la jornada a la fàbrica amb el treball al camp o a la construcció.

Caldrien estudis de fons per poder mostrar com es va produir aquest canvi en les estructures socioeconòmiques al Voltreganès i quins efectes va tenir, i veure el veritable paper que en això van jugar les fàbriques de Gallifa. Tanmateix, els testimonis utilitzats en aquesta recerca han fet palesa la seva mirada sobre tots aquests canvis en les formes de producció i de vida. És especialment entre les antigues treballadores on es traspuja una visió més optimista de la incorporació a la fàbrica, malgrat tractar-se de la mà d'obra més desfavorida i menys reconeguda. En la majoria dels casos, es veu la fàbrica com un espai de treball intensiu però alhora com un espai de relació on s'estableixen vincles personals i afectius entre les companyes. Al marge d'això, el que en les entrevistes es posa en relleu és la valoració de la fàbrica com un treball que les allibera del jou de la feina del camp, considerada més dura i no reconeguda en el cas de les dones. A més, per a molts la fàbrica també suposà un espai de seguretat laboral, que, malgrat la precarietat salarial i de les condicions,

assegurava l'abastiment i la subsistència de les famílies.

Conclusions

A mode de tancament, es presentaran algunes de les conclusions que aquest article pretén posar en relleu sobre l'estudi de les fàbriques de Gallifa. En un primer sentit, l'establiment tardà d'aquestes fàbriques, juntament amb les de la resta de la localitat, demostra un cert trencament entre l'antiga tradició tèxtil de Sant Hipòlit de Voltregà, basada en un sistema entès com a protoindustrial, i la posterior industrialització. L'activitat tèxtil en aquesta àrea es va mantenir sota una letargia a conseqüència de les dificultats de desmantellar les rígides estructures gremials, cosa que va impedir el desenvolupament d'una figura clau com els paraires. Tanmateix, Gallifa es funda gràcies a una iniciativa autòctona que segurament es va veure incentivada per qüestions exògenes, és a dir, per la influència i el desenvolupament industrial de les localitats veïnes i per l'acumulació de capitals provinents d'activitats agràries i de l'activitat tèxtil ja industrialitzada efectuada en altres poblacions.

Un altre dels elements rellevants d'aquest cas és que la ubicació de les fàbriques de Gallifa resta molt condicionada per una relació essencialment quantitativa dels recursos, ja siguin energètics —a causa de l'excepcional salt d'aigua que empraran— o de mà d'obra —gràcies a la bona disponibilitat d'aquesta que ofería el Voltreganès—. A més, Gallifa perseguia una clara optimització dels recursos i les inversions, ja que estalvià la incorporació de la màquina de vapor —malgrat les irregularitats del Ter— i apostà per una concentració dels emplaçaments fabrils de diferents empreses, fet que va donar lloc a una incipient forma de polígon industrial.

L'organització i la distribució de les construccions habitaculars de Gallifa

—tant els edificis annexos com el conjunt d'habitatges del Grup Sant Salvador— és també un dels elements més rellevants. La dispersió, la manca d'aïllament efectiu i la inexistència de serveis propis van fer d'aquest un model que gravita entre la fàbrica urbana i la colònia. En certa manera, el municipi mateix de Sant Hipòlit exercia les funcions de colònia, ja que aquest esdevingué el centre principal d'obrers. Gallifa presentava característiques semblants a les d'altres fàbriques veïnes del Ter, que

també es caracteritzen per ser precàries, poc extenses, en molts casos disperses i poc desenvolupades i per una manca de planificació urbanística i socioeconòmica.

Finalment, és remarcable la possible incidència de les fàbriques de Gallifa en la transició econòmica del Voltreganès cap a una economia dual basada essencialment en les activitats agràries i industrials. Gallifa va esdevenir, juntament amb dues altres fàbriques, un dels

centres principals de mà d'obra obrera d'aquesta població. Aquestes fàbriques col·laboraren en la construcció de la nova estructura econòmica i això es traduí en canvis radicals en els sistemes de treball i producció, en les formes de vida i relació i en la composició i l'organització de la població. D'aquesta manera, es constituí una societat obrera enmig d'un entorn rural que convivia de forma paral·lela amb l'activitat agrària, i ha estat així fins ben entrada l'era postfordista. ■

BIBLIOGRAFIA

- **Albareda, J.** (1981) *La industrialització a la Plana de Vic (1770-1875)*. Vic: Patronat d'Estudis Ausonencs.
- **Anglada, E.** (2008) *Noms propis del Voltreganès*. Vic: Eumo Editorial.
- **Bayón, E.** (2008) «Els orígens de la industrialització al Ter mitjà». *L'Avenç*, 331: p. 32-36.
- **Casas, P.** (2005) «Can Riva, la fàbrica de la Gleva». Projecte de recerca IPEC. Treball inèdit.
- **Clua, J.** (1991) «Morfologia urbana de les Colònies Industrials a Catalunya». *Actes del Congrés Català de Geografia: Societat Catalana de Geografia*, vol. III: p. 221-230.
- **Clua, J.** (2001) *Processos hidràulics i aplicació de la legislació pel foment de la població rural a les colònies industrials*. Sant Cugat del Vallès: Amèlia Romero editora (Els llibres de la Frontera).
- **Dorel-Ferré, G.** (1992) *Les colònies industrials a Catalunya*. Barcelona: Publicacions de l'Abadia de Montserrat.
- **Ferrer, Ll.** (1986) *Els orígens de la industrialització a Catalunya Central*. Barcelona: Rafael Dalmau, DL.
- **Font, J.** (2014) «La xarxa de camins i les comunicacions a Osona al segle XVIII i la vertebració territorial de la comarca». *Ausa*, 174: p. 945-970.
- **Izard, M.** (1969) *La Revolución Industrial en España (1832-1861)*. Tesi doctoral publicada per la Universitat dels Andes.
- **Nadal, J.** (1975) *El fracaso de la revolución industrial en España, 1814-1913*. Barcelona: Ariel.
- **Serra, R.** (2010) «Les colònies industrials de Catalunya». *Catalan Historical Review*, 4: p. 241-255.
- **Serrallonga, J.** [et al.] (1986) *Sant Hipòlit de Voltregà dins la història*. Vic: Eumo Editorial.
- **Serrallonga, J.** (2000) «Prohoms, propietaris i artesans de camí a la industrialització. La crisi del gremi de Paraires de Voltregà (Osona), 1760-1796». *Manuscrits*, 18: p. 163-184.
- **Terrades, I.** (1994) *La qüestió de les colònies industrials: l'exemple de l'Ametlla de Merola*. Manresa: Centre d'Estudis del Bages.
- **Torras, J.** (1981) «Estructura de la indústria pre-capitalista. La draperia». *Recerques*, 11: p. 7-28.
- **Torras, J.** (2007) «Transformacions agràries i indústria rural. Qüestions obertes». *Estudis d'història agrària*, 20: p. 155-163.
- **Vilar, P.** (1986) *Catalunya dins l'Espanya moderna*. Vol. III. Barcelona: Editorial Curial.

NOTES

- 1**
La Nova i la Vella són els noms comuns amb els quals la població del Voltreganès es referia a cadascuna de les fàbriques de Gallifa. Aquests han estat recollits a ANGLADA, E. (2008).
- 2**
Una història a la intempèrie: la fàbrica i colònia de Gallifa. Treball inèdit consultable a [Arxiu de Patrimoni Etnològic](#) del Centre de Documentació de la DGCPAC.
- 3**
Enregistraments de fonts orals consultables a [Arxiu de Patrimoni Etnològic](#) del Centre de Documentació de la DGCPAC.
- 4**
Aquest terme fa referència a la unitat territorial formada pels tres municipis de Sant Hipòlit de Voltregà, les Masies de Voltregà i Santa Cecília de Voltregà.
- 5**
Figura menestral dedicada a la compra i la preparació de la llana per posteriorment ser transformada en draps. Participava en bona part de les tasques de transformació, en la majoria de casos dirigint-les.
- 6**
La gran distància en altitud que existia entre la fàbrica i el riu va ser un dels motius pels quals Gallifa no es va veure afectada per l'aiguat del 1940.
- 7**
Totes les xifres i els percentatges són resultat dels buidatges realitzats en els padrons del 1936, 1955 i 1981 de les Masies de Voltregà i Sant Hipòlit de Voltregà.