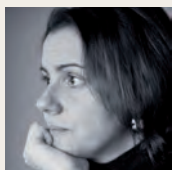


Mireia Mascarell Llosa

Laboratori de Cultura i Turisme de Barcelona Media
BARCELONA_CATALUNYA

Antropòloga i màster en Museologia i gestió del patrimoni cultural per la Universitat de Barcelona, és especialista en la conceptualització, elaboració i coordinació de projectes, com també en els processos de producció i muntatge expositiu. Actualment, és cap de projectes del Laboratori de Cultura i Turisme de Barcelona Media.

Ana Requejo Alonso

Laboratori de Cultura i Turisme de Barcelona Media
BARCELONA_CATALUNYA

Doctora en Història de l'Art per la Universitat de Santiago de Compostel·la i màster en Museologia i gestió del patrimoni cultural, és experta en la creació de continguts, i en disseny i integració de noves tecnologies en l'àmbit de la difusió cultural i turística. Actualment, és cap de projectes del Laboratori de Cultura i Turisme de Barcelona Media.

Mar Llorens

Nartex Barcelona, SL
BARCELONA_CATALUNYA

Doctora en Geografia i Història, especialitat en Arqueologia, per la Universitat de València, amb gran experiència en el desenvolupament de projectes museològics i museogràfics, de regeneració urbana i d'aplicació de noves tecnologies. Actualment, és coordinadora de projectes culturals i de turisme a Nàrtex Barcelona.

Albert Rumbo Soler

Patronat Municipal de La Patum
BERGA_CATALUNYA

Llicenciat en Història per la Universitat de Barcelona i postgrau en Gestió i animació de la cultura popular i tradicional catalana per la Universitat Ramon Llull, és tècnic superior de Cultura de la Diputació de Barcelona i gerent del Patronat Municipal de La Patum de Berga.

La Patum, primera declaració de Patrimoni Immaterial de la UNESCO a Catalunya, deu anys després

«És una festa que lliga els segles i lliga els homes.»
Josep Armengou i Feliu, *La Patum de Berga* (1968)

La Patum de Berga és, sens dubte de cap mena, el símbol per excel·lència de la identitat berguedana i l'element principal de cohesió ciutadana. Aquesta festa ens permet reviure la més extraordinària celebració del teatre medieval de carrer amb tota la seva plenitud, originalitat i espectacularitat, però sense deixar de mantenir un enllaç vital, gairebé màgic, amb la realitat actual, gràcies al protagonisme dels seus participants i al seu escenari natural, la plaça de Sant Pere de Berga. La Patum és quelcom més que una festa tradicional catalana; és un sentiment i una vivència arrelada en la identitat d'un poble.

L'any 2005 la UNESCO va proclamar La Patum de Berga com a Obra Mestra del Patrimoni Oral i Immaterial de la Humanitat, que va esdevenir el primer element del patrimoni intangible declarat a Catalunya. Deu anys després de la presentació de la candidatura d'aquesta festa singular i única al món, aquest text pretén fer una mirada enrere per avaluar quina ha estat la seva evolució des de la proclamació fins avui.

In 2005, UNESCO proclaimed the Patum of Berga as a Masterpiece of Oral and Intangible World Heritage, becoming the first element of declared intangible heritage in Catalonia. Ten years after the submission of the application of this internationally unique festival, this text aims to historically assess its evolution from its proclamation until today.

Paraules clau: Patum, Berga, festa, patrimoni immaterial, UNESCO

Keywords: Patum Berga, celebration, intangible heritage, UNESCO

Si en una cosa coincideixen els que han experimentat la festa és en la dificultat de descriure amb paraules una manifestació que, per la seva naturalesa, es fa per ser viscuda i sentida. La Patum és tradició i modernitat, és festa i també protocol, desestructura el temps i l'espai alhora que crea una realitat mítica, que pren cos en la comunitat, i que assoleix les dimensions d'un complex espectacle — dins la simplicitat de la dramaturgia—, creant un sol cos que, tal com se cita en el document de la candidatura, s'agita, salta, pica de mans i crida com una sola veu, creant un quadre de gran bellesa, plasticitat i emoció.

Des de la darrereria de la dècada de 1990, una de les preocupacions de la UNESCO ha estat la protecció de les manifestacions culturals de caràcter intangible, fet que va permetre la redacció de la Convenció per a la Salvaguarda del Patrimoni Cultural Immaterial de la Humanitat, que va entrar en vigor el

2006. Avui dia, Catalunya té inscrites en la Llista, La Patum de Berga (2005), els castells (2010) i la dieta mediterrània (2010) com a nominació multinacional.

La Patum és una festa, un patrimoni, un espai... i les persones

La Patum és una manifestació cultural amb més de sis-cents anys d'història a la ciutat de Berga. Una tradició que ha passat de generació a generació combinant, de forma equilibrada, la conservació dels elements més tradicionals amb la introducció d'innovacions. Trobem el seu origen en les antigues representacions de teatre medieval i els entremesos que es feien durant la Setmana del Corpus Christi. En el cas de Berga, aquesta celebració es remunta a la segona meitat del segle XIV, tot i que les primeres notícies que se'n conserven són de 1454.

LA PATUM DE BERGA ÉS, SENS DUBTE DE CAP MENA, EL SÍMBOL PER EXCEL·LÈNCIA DE LA IDENTITAT BERGUEDANA I L'ELEMENT PRINCIPAL DE COHESIÓ CIUTADANA

Primera imatge coneguda de La Patum (1868).

RAFAEL LOZANO. FONDS PATRONAT MUNICIPAL DE LA PATUM





La Patum se celebra un cop l'any amb un calendari variable depenent del cicle de Pasqua. Comença el diumenge de l'Ascensió amb la sortida del Tabal. L'Ajuntament de Berga celebra un ple extraordinari per decidir, de forma oficial, si es fa Patum o no. Després de la decisió favorable, els músics interpreten el ball de l'Àliga i el Tabal anuncia la resolució municipal pels carrers i places de la ciutat. El diumenge abans del Corpus surten les Macets i es proven els coets que s'utilitzaran durant la festa. Els Quatre Fuets marquen, doncs, l'inici de la setmana gran de Berga.

Durant la setmana de Patum se succeeix una estructura d'actes molt definida, protagonitzada per comparses. Dimecres es fan passades (passacarrers) al matí, amb el Tabal i els quatre Gegants, i també a la tarda, en què hi participen el Tabal, els Gegants, les Macets, les Guites i els Gegants Vells, que recorren els carrers de Berga per convidar la gent i fer ballades d'honor davant dels domicilis de les autoritats locals. Dijous és el dia gran de celebració, amb La Patum de Lluïment al matí després de la Missa Major. Es tracta d'una representació solemne d'exhibició en

què surten les diferents comparses amb l'ordre següent: els Turcs i Cavallets, les Macets, les Guites, l'Àliga, els Nans Vells, els Gegants i els Nans Nous, i, per acabar, els Tirabols. A la nit se celebra la Patum completa, que repeteix l'esquema del matí però quatre cops, i al final de la segona i la quarta actuació surten els Plens. Divendres és el dia dels nens, amb la celebració de la Patum infantil, que repeteix l'esquema del dijous, però en un format per a infants. El dissabte al matí es fa entrega dels títols de Patumaire i Patumaire d'Honor, i a la tarda es repeteixen les passades de les comparses de dimecres, que fan ballades a les places de la població i davant els domicilis dels Administradors. Finalment, el diumenge es torna a representar la Patum de lluíment i la Patum completa de dijous.

La imatgeria popular de La Patum de Berga és el major tresor etnològic de la ciutat. Actualment, està formada per un Tabal (instrument que marca el ritme de les comparses), quatre Cavallets (la comparsa dels Turcs i Cavallets representa la lluita entre la Creu i la Mitja Lluna), vuit Macets, amb les vuit màscares corresponents (formen part del

Ball de Gegants a la Patum de Lluïment (2011).

ROSA CASTILLA - LA FOTOGRAFICA.
FONS PATRONAT MUNICIPAL DE
LA PATUM

**LA IMATGERIA
POPULAR DE
LA PATUM DE
BERGA ÉS EL
MAJOR TRESOR
ETNOLÒGIC DE LA
CIUTAT**

quadre dels diables i simbolitzen l'eterna batalla entre el Bé i el Mal), dues Guites (que, juntament amb els Plens, són els elements més antics i singulars de la celebració), una Àliga (que representa el ball més solemne i distingit de la festa), quatre Nans Vells (figures masculines amb barret de tres pics i llargues perruques que ballen i toquen les castanyoles), quatre Nans Nous (una parella jove i una de vella), dues parelles de Gegants i dues-centes màscares de Plens.

Els Plens són, sens dubte, l'espectacle més emocionant de La Patum, el moment culminant i d'apoteosi de la festa. Estan documentats des del segle XVII i representen diables que deriven d'antigues divinitats autòctones i que fusionen els dos tipus de culte religiós: el vegetal i l'igni, o de culte al sol mitjançant el foc. Des de la darrerria del XIX, amb la plaça a les fosques, el salt de Plens esclata al ritme d'una música enardidora.

El Tirabol és el punt final de La Patum. Hi ballen els Gegants i les Guites barrejats amb tota la gent que omple la plaça al ritme del Tabal i als acords de diferents músiques

populars. Cal destacar que la música ha esdevingut un component imprescindible de la festa, sobretot des de la darrerria del segle XIX, quan es van incorporar diferents melodies i ritmes a la celebració.

Totes aquestes comparses són el veritable esperit de La Patum, compost per la rica amalgama que forma el patrimoni històric de la imatgeria i els personatges de les comparses, l'esperit de la música que els acompanya, la passió dels patumaires de cada colla, l'entorn de la plaça de Sant Pere i, molt especialment, tota la gent que l'omple i participa dels actes.

Des dels seus inicis, la celebració de La Patum va requerir de l'organització, gestió i preservació de les comparses, primer mitjançant els diversos gremis i confraries i, més tard, amb la participació del Consell Municipal. L'any 2001 es va constituir el Patronat de La Patum amb la finalitat d'administrar, conservar, coordinar i organitzar la festa.

La significació de La Patum rau, però, en el fet que, un cop a la plaça, tothom esdevé

SI EN UNA COSA COINCIDEIXEN ELS QUE HAN EXPERIMENTAT LA FESTA ÉS EN LA DIFICULTAT DE DESCRIBRE AMB PARAULES UNA MANIFESTACIÓ QUE, PER LA SEVA NATURALESA, ES FA PER SER VISCUDA I SENTIDA

El salt de Plens és el moment àlgid de La Patum (2011). ROSA CASTILLA - LA FOTOGRAFICA.FONS PATRONAT MUNICIPAL DE LA PATUM



patumaire, sense distinció de classe, sexe, origen o edat, i passa a formar part del seu cos social, de la seva comunitat. Per això, sovint s'afirma que La Patum és un vincle de cohesió ciutadana que reuneix i integra el poble de Berga, la seva comarca i els visitants.

Com a pràctica antiga de la comunitat, inspira un procés de continuïtat, alhora que representa un element de gran importància per a la identitat cultural de les generacions futures. En aquest sentit, és important destacar la Patum infantil com una de les aportacions fetes durant el segle xx a la festa. La seva celebració requereix un període d'assaig que, per a molts, ha esdevingut una veritable *escola de patumaires* i la millor garantia de continuïtat de la tradició.

La Patum es presenta a la UNESCO

L'any 2002, després de gairebé un any de preparació prèvia, la Generalitat de Catalunya va presentar la proposta de Patrimoni Immaterial de La Patum al Consell Nacional del Patrimoni, però la seva candidatura no es va aprovar fins al 18 de juny de 2004.

La redacció del document va ser un procés participatiu de nombroses persones i entitats de l'àmbit local/comarcal de Berga i també nacional. La iniciativa va ser liderada per l'Ajuntament de Berga i el Patronat Municipal de La Patum, que van tenir la col·laboració de la consultora cultural LCP (integrada per les autores d'aquest text) per a la redacció del Pla d'acció, alhora que la Direcció General de Patrimoni Cultural i una assessora experta van supervisar tots els materials definitius.

Cal destacar i agrair l'extraordinària col·laboració ciutadana que es va promoure des de l'Ajuntament amb l'objectiu de recollir les visions i expectatives de la comunitat. Sense aquesta participació no hagués estat possible obtenir una visió analítica i completa de la festa i el seu significat. Així, durant l'estiu de 2004 es van celebrar múltiples reunions amb tots els agents implicats en la celebració de La Patum: l'alcalde de Berga i representants del Patronat de La Patum, tots els caps de colla de les comparses i els músics, els representants de La Patum infantil, historiadors locals i tècnics dels diversos departaments

LA PATUM ÉS UNA MANIFESTACIÓ CULTURAL AMB MÉS DE SIS-CENTS ANYS D'HISTÒRIA A LA CIUTAT DE BERGA

Salt de Turcs i Cavallets a la Patum infantil (2011).

ROSA CASTILLA - LA FOTOGràFICA.
FONS PATRONAT MUNICIPAL
DE LA PATUM





L'Àliga dansa enmig del silenci a la Patum de la nit (2011).

ROSA CASTILLA -
LA FOTOGRAFICA.
FONS PATRONAT MUNICIPAL
DE LA PATUM

municipals (Cultura, Festes, Promoció Econòmica, Urbanisme, Policia Local i altres serveis). També es va recollir valuosa informació gràcies a la participació dels responsables dels principals equipaments i serveis culturals i turístics de Berga i la seva comarca, i diverses empreses culturals privades de caràcter local, com també de la Cambra de Comerç de Berga, el Gremi de Comerciants o la Creu Roja. Finalment, es va poder treballar amb representants de les Associacions de Veïns de Berga. Tot plegat, va permetre obtenir una molt bona diagnosi alhora que va oferir la possibilitat de recollir les esperances i visions de futur –també els neguits i incerteses– de la comunitat berguedana en relació amb la candidatura.

Aquest treball intensiu amb la població de Berga va culminar en la redacció del Pla d'acció, en què es posava el focus en les accions que calia dur a terme a curt termini (5 anys) per garantir la salvaguarda, la protecció, la revitalització i la difusió de La Patum.

Es van presentar un total de cent actuacions, vinculades a diferents objectius: a) garantir la continuïtat i futur de la festa; b) assegurar-ne la protecció i conservació; c) facilitar-ne l'accessibilitat al major nombre de persones; d) fer difusió del seu valor patrimonial dins i fora del territori; e) millorar la gestió de la festa, del públic i de l'espai; i f) promoure La Patum com un factor de desenvolupament local sobre la base de la sostenibilitat.

La Patum a revisió: deu anys després del Pla d'acció

Des d'aleshores s'ha anat treballant en els sis grans objectius marcats pel document, per bé que la seva materialització, i la de les actuacions que s'hi vinculaven, ha estat força desigual.

Pel que fa a la promoció social i la comunicació, la principal acció duta a terme ha estat el reforçament de la Patum infantil, fet que s'ha materialitzat amb la signatura d'un conveni que n'assegura la continuïtat. El segon gran àmbit, el de les relacions institucionals, és un dels que ha assolit grau de compliment més alt. Els seus principals actius han estat potenciar la transversalitat entre les diverses regidories municipals implicades per aconseguir el màxim d'efectivitat; establir contactes entre el Patronat i els diversos organismes de gestió econòmica, comercial i turística, i les associacions de veïns per dissenyar polítiques conjuntes; establir acords de col·laboració amb diferents ens supramunicipals i implicar-los en la salvaguarda de La Patum; potenciar els contactes amb experiències similars dutes a terme en altres llocs; i mantenir i ratificar els acords municipals per celebrar La Patum en el seu marc històric (a Berga i per Corpus). També cal remarcar la creació de diferents consells i comissions vinculades al Patronat (Consell Assessor, Comissió de Comunicació, Finançament i Màrqueting o Grup de Treball a l'entorn de la Música) que han obert el Patronat a la ciutadania i han permès disposar d'un major nombre d'opinions contrastades.

L'ANY 2002, DESPRÉS DE GAIREBÉ UN ANY DE PREPARACIÓ PRÈVIA, LA GENERALITAT DE CATALUNYA VA PRESENTAR LA PROPOSTA DE PATRIMONI IMMATERIAL DE LA PATUM AL CONSELL NACIONAL DEL PATRIMONI, PERÒ LA SEVA CANDIDATURA NO ES VA APROVAR FINS AL 18 DE JUNY DE 2004

Finalment, un altre element remarcable és l'inici de les gestions per obtenir una llei específica per a La Patum, procés que es va aturar amb motiu de les eleccions anticipades al Parlament de Catalunya i que caldrà, doncs, reactivar. Amb aquesta llei es vol obtenir un nivell de protecció singular per a la festa i la col·laboració de la Generalitat de Catalunya i l'Ajuntament de Berga en la conservació i restauració de les comparses, en la protecció de la imatge, la música i els elements de La Patum, com també el seu finançament.

Pel que fa a gestió i serveis, s'ha treballat sobre les condicions de seguretat de l'entorn de la plaça de Sant Pere, s'han controlat i restringit els accessos a la plaça en casos de gran aflluència de públic i s'han millorat els protocols dels cossos de seguretat i del personal sanitari.

L'àmbit de difusió és un dels que més s'ha desenvolupat fins ara; un esforç al qual cal donar continuïtat. En aquest sentit, s'ha creat un domini propi a Internet per allotjar el web oficial de La Patum; s'elaboren tríptics informatius i dossiers de premsa gratuïts; es va ampliar el nombre de pantalles gegants que retransmeten la festa en directe en diferents localitzacions del casc urbà; i es va dissenyar i materialitzar una exposició itinerant sobre La Patum. També cal citar, com a accions iniciades en les quals cal continuar treballant, l'ampliació dels serveis de les oficines de turisme; situar La Patum com a producte patrimonial estrella dins dels mecanismes de difusió a l'exterior; i continuar amb el procés de registre de marques i patents. Potser l'element més remarcable de tot aquest procés de difusió és el fet d'haver estat capaços de retransmetre La Patum en directe per Internet els darrers anys, amb la qual cosa des d'arreu del món es pot veure allò que només es pot viure a la plaça. La retransmissió d'un salt de La Patum en directe per TV3 el dijous de Corpus de 2010 va ser una fita remarcable. Així mateix, cal valorar el fet que malgrat que la declaració de la UNESCO no ha comportat un increment significatiu de públic a la celebració, sí que ha significat un increment notable de mitjans de comunicació estrangers per cobrir la festa.



En relació amb la promoció econòmica i turística, s'ha fet també molta feina. A banda de l'elaboració d'un diagnòstic de les necessitats actuals de finançament de La Patum, s'han cercat subvencions i ajuts. De fet, s'ha passat d'un finançament zero a obtenir recursos que garanteixen una tercera part del pressupost total. També s'ha treballat per potenciar La Patum com a recurs turístic d'alt nivell per atraure un nou públic cultural. La creació de la marca Patum ha comportat l'assoliment d'alguns dels objectius fixats en el Pla d'acció (treure'n rendiment econòmic, establir una normativa d'ús de la marca i els percentatges d'ingressos derivats de la seva comercialització, i promoure entre els comerciants locals l'ús de la marca en les seves accions i els seus productes).

En el camp de la documentació i conservació de la festa, s'ha realitzat una tasca important. S'ha iniciat l'inventari i la recuperació del patrimoni etnològic de La Patum; s'ha

Detall del llarg i laboriós procés de vestir els Plens (2011).

ROSA CASTILLA - LA FOTOGRAFICA.
FONS PATRONAT MUNICIPAL DE LA PATUM

**TOTES AQUESTES
COMPARES SÓN
EL VERITABLE
ESPERIT DE LA
PATUM**

promogut l'estudi de La Patum com a cultura popular i tradicional i, també com un fenomen sociològic actual; s'ha treballat per garantir que es respecti i potenciï l'ús de les tècniques i materials artesanals, i també s'ha promocionat el coneixement de La Patum a través de la seva inclusió en les activitats programades per diverses institucions.

El darrer àmbit d'actuació que cal destacar és la Casa-Museu de La Patum, idea sobre la qual s'ha avançat per bé que la seva materialització completa encara no ha estat possible. En aquest sentit, durant els darrers anys s'han dissenyat diferents projectes arquitectònics; s'han elaborat diversos avantprojectes museològics i museogràfics, i s'ha inaugurat la Casa de La Patum, un equipament embrionari del que ha d'acabar essent la gran Casa-Museu de La Patum. En part, aquesta mancança s'ha cobert amb la creació del Museu Virtual de La Patum, una plataforma virtual interactiva per conèixer la celebració.

La feina feta en aquests darrers deu anys ha estat molt intensa i ha hagut de superar,

també, moltes dificultats. S'han aconseguit grans fites i encara en queden d'altres per assolir. Una feina constant de millora que no s'acaba i que haurà de continuar en els propers anys i les properes generacions.

La Patum és, i ha estat, allò que els berguedans i els patumaires de les diferents èpoques han volgut que fos; i cal vetllar perquè en el futur continuï igual. Els berguedans de la primeria del segle XXI han apostat perquè la seva festa màxima fos reconeguda per la UNESCO com a Obra Mestra del Patrimoni Oral i Immaterial de la Humanitat, un reconeixement que situa en el mapa mundial del patrimoni Berga, una ciutat de 17.000 habitants. La declaració ha suposat més coneixement i reconeixement, però sobretot ha de servir per tenir una major consciència ciutadana sobre la gestió de quelcom verament excepcional, una herència de valor incalculable que hem rebut dels nostres avantpassats i que hem de fer tots els possibles per transmetre-la, en les millors condicions, als nostres descendents. ■

UNA TRADICIÓ QUE HA PASSAT DE GENERACIÓ A GENERACIÓ COMBINANT, DE FORMA EQUILIBRADA, LA CONSERVACIÓ DELS ELEMENTS MÉS TRADICIONALS AMB LA INTRODUCCIÓ D'INNOVACIONS.

La Guita Xica s'obre pas entre la gent a la Patum completa (2011).

ROSA CASTILLA - LA FOTOGRAFICA
FONS PATRONAT MUNICIPAL
DE LA PATUM

