

Comunitat i equitat: veïns i forasters en les muntanyes dels Pirineus a l'època moderna i contemporània



Tünde Mikes
Universitat de Girona

L'article vol explorar tot un seguit d'aspectes d'una societat particular marcada per la seva configuració territorial – tant pel que fa a l'habitat humà com a l'ecològic i el seu caràcter muntanyenc i pirinenc–; es volen aprofundir en el coneixement d'aspectes com la seva forma, implantació a l'espai, organització i funcionament o estructura i dinàmica social. Donades les característiques descrites, cal fer esment que l'estudi dels pobles pirinencs requereix una observació sincrònica dels terrenys, de la societat i dels poders que s'hi han establerts.

The article examines a whole range of aspects in a particular society defined by the shape of its territory – in terms of human habitation and ecology, and its mountainous Pyrenean landscape. It looks in depth at aspects including its shape, implementation on the ground, organisation and workings or structure and social dynamics. Due to these characteristics, the study of Pyrenean villages requires a simultaneous observation of the land, society and power established therein.

Les comunitats

En aquest article ens dedicarem a les comunitats de muntanya en el Pirineu català: les de la Vall de Ribes¹, en la part oriental de la serralada. Per al seu estudi ens proposem recórrer a dues perspectives: les explorarem des de fora i des de dintre. Primer estudiarem la seva forma i la seva implantació a l'espai, i tot seguit ens endinsarem al seu interior per esguardar la seva organització i funcionament, la seva estructura i dinàmiques socials. Tant la seva configuració territorial –habitat humà i ecològic– com institucional ens anuncien que es tracta d'una societat particular, marcadament muntanyenca i marcadament pirinenca, que s'integra plenament en la zona d'altres valls dels Pirineus axials.

L'hàbitat concentrat heretat de l'edat mitjana, l'espai vital construït dels habitants de la vall aprofitant totes les possibilitats que els ofereix la muntanya creant pobles de planta inorgànica, igual que els espais naturals que l'envolten, són expressions de la seva organització socioeconòmica i també de la simbolització del seu éthos. La manera de viure l'espai endreçat per les condicions inorgàniques i definit per l'aprofitament dels recursos d'aquesta naturalesa té lectures com a 'àrea natural' però també com a 'àrea cultural'.

Aquestes comunitats rurals,² estables, ancorades en el paisatge, com a conjunts del territori físic i dels factors socials que l'hàbitat ha implantat en aquell, tenen la seva història doble. Sobre la llarga durada del territori, els poblats s'han format de sistemes que evolucionen a diferents ritmes.³ És per aquesta raó que l'estudi dels pobles pirinencs requereix una observació sincrònica dels terrenys, de la societat i dels poders que s'hi han establerts.⁴ Ens trobem davant d'una unitat plural i complexa del lloc, del terreny i dels habitants que s'organitza segons diversos principis d'estructuració.⁵ Quins són aquests principis? A la introducció de la seva nova síntesi, Alain Follain ens en recorda cinc: "la *seguretat* i la pau entre els veïns, l'*equitat* entre els membres de la comunitat, la *dignitat* i la *responsabilitat* que expliquen la voluntat d'ajustar [...] entre si les relacions socials, la vo-

Catalunya amb la vall de Ribes, a la frontera de França: representa la vall tancada més oriental dels Pirineus, la qual cosa ha fet que tingui unes característiques particulars que han tingut el seu reflex en unes consuetuds molt concretes.



luntat de fer simplement la ‘petita política’, és a dir, debatre i decidir els seus propis assumptes [...] en pro d’un mateix, per a la família, per a la col·lectivitat [...] que tingui les dimensions conformes a la *sensibilitat* de [la seva] gent [...]”.⁶

Aquesta *equitat* de la qual parla Follain serà un dels temes d’aproximació de la nostra anàlisi sobre les realitats socials de la nostra vall.

Moltes de les comunitats de les valls pirinenques catalanes, com les de la Vall de Ribes, s’han format abans de l’any mil.⁷ Són formacions anteriors a la creació de la xarxa de les esglésies parroquials⁸ que s’han quedat a fora del nucli central del poble ja ocupat per les cases dels primers veïns. Aquestes cases s’han implantat en un solar conjuntament posseït per tots ells com el seu primer patrimoni comunal. Les comunitats pirinenques, les més antigues de Catalunya, representen les primeres manifestacions de la solidaritat pagesa.⁹ Referències a aquesta *antiquitat* i *possessions comunals* seran les paraules clau per a descobrir les singularitats de l’equitat abans al·ludida.

Quins eren els trets d’identitat d’aquestes comunitats de muntanya? Un podria ser la sevaparença d’una extrema estructuració de tots els aspectes de la seva vida. Tant l’espai com les coses i les ‘cases’ tenen la seva jerarquia interior. Als diversos àmbits geoeconòmics organitzats verticalment –hàbitat i conreus, boscos, pastures d’estiu– correspon l’ordre sobreposat dels quatre nivells d’organització institucional. El nivell més alt representat per la *vall*, instància que és responsable de la ‘política exterior’ dels seus vuit pobles: les relacions amb totes les instàncies i poders exteriors, entre ells la Monarquia, la Generalitat, i naturalment els assumptes comuns dels pobles que la formen. El nivell intermedi correspon als quatre *quarts*: són agrupacions de comunitats veïnes formades a l’època medieval. A la fi de l’edat moderna perden part de les seves funcions, i el seu paper en organitzar les relacions entre els pobles que els formen es desdibuixarà. A nivell local trobem els pobles, les *comunitats veïnals*:¹⁰ ‘entitats morals’, titulars ‘*ut universi*’ dels béns comunals, que gestionen la ‘petita política’ dels seus habitants. Totes elles són comunitats amb les seves institucions ju-

rídiques i socials, amb un alt grau d’autogovern i autogestió.¹¹ De la imbricació d’aquestes institucions resulta la inherent elasticitat del sistema. A la base s’hi troben les *cases* com a unitats territorials, materials, humanes i simbòliques que funcionen com a peces d’engranatge que estructurin aquesta societat que representa una màxima flexibilitat i adaptació, encaixant tot el conjunt de les estructures.

D’aquesta manera les comunitats no només representen un grup humà sinó també una *categoria jurídica*. Des del seu naixement són institucions de dret amb un sistema jurídic definit pel dret consuetudinari i per les pràctiques que implica. Els seus privilegis arrancats de les instàncies superiors com a reconeixement i reforçament de les seves ‘pràctiques immemorials’, els seus actes col·lectius registrats en els ‘Llibres de la vila’ o ‘Llibres de concòrdies’ són fonts documentals de valor inestimable per al coneixement del seu sistema de vida i de les seves normes jurídiques. Des de decidir la construcció i consagració de les esglésies parroquials

1. Per a la història de la vall, cf. els articles de MIKES 2003, 2005a i 2005b, 2008a i 2008b.

2. Cf. ASSIER-ANDRIEU 1986.

3. Cf. CHIVA 1958; 9 i 1992; 37.

4. Cf. CURSENTE 2001; 157-169.

5. Cf. ROIGÉ, BELTRAN, 1993, pàg. 192 i s.

6. FOLLAIN; 2008; 13.

7. Per a les últimes publicacions sobre hàbitat i comunitats pirinenques cf. *Habitat et peuplement dans les Pyrénées au Moyen Âge et à l’époque moderne, en premsa*, i *La evolución del hábitat pirenaico a lo largo de la historia*. San Sebastián: 21-22 de novembre de 2008. Actes del II Seminario Resopyr (en premsa).

8. La consagració de les esglésies remunta als segles IX-X.

9. Cf. BONNASSIE-GUICHARD, 1984, pàg. 79 i s. Pel que fa a l’estudi de les comunitats rurals a l’època feudal, cf. una nova síntesi en: SALRACH; 2004, 467-602.

10. Cf. FONT RIUS 1991, 491-576.

11. Per a la imbricació d’universitats i comunitats, cf. PUIGVERT I SOLÀ 2007, pàg. 585 i s.

fins a la gestió de la seva economia provenint dels comunals, les decisions ('ordinacions') econòmiques i jurídiques preses pels consells reduïts –que s'originen de les antigues assemblees generals– representen l'*entorn jurídic* que les envolta i que forma una de les tres parts més importants del seu patrimoni.

Les altres parts d'aquest patrimoni col·lectiu són l'efectiu humà i material: els veïns i les *cases*, i els recursos naturals. Essent una societat de muntanya amb els recursos naturals limitats emperò amb la seva taxa de població sempre canviant segons la pressió o depressió demogràfica, des de la crisi baix-medieval aquestes comunitats centren tots els seus esforços a aconseguir el seu objectiu principal: conservar l'equilibri entre el 'saltus' –els recursos naturals¹²– i els membres de les comunitats en el transcurs de l'autoreproducció de les petites explotacions pageses.

La *titularitat* d'aquests recursos naturals és diversa. Les societats dels Pirineus es construeixen sobre *dicotomies* que li confereixen el seu caràcter essencial: la primera que ens sobta és la correlació entre l'esfera '*particular*' i '*comuna*'. Cada casa té terres a títol privat –conreus, horts, etc.– i també té dret a l'aprofitament de les terres comunals. Però aquest dret als comunals les cases no el tenen a títol personal sinó a títol 'real', que els prové de les seves possessions particulars: cada casa només podia tenir una extensió dels comunals per a produir tanta palla per a l'hivern com l'herba que podia fer créixer a l'estiu a les seves terres. Així els comunals no són, de fet, béns de tothom, independents de tota titularitat: són la prolongació dels béns particulars dels habitants. I com l'origen d'aquest aprofitament és la terra particular i la residència en ella, la reproducció tan econòmica com social de la comunitat i dels seus membres –cases– segueix regles d'*exclusió* i *inclusió* social.

L'objectiu de la *reproducció* d'aquesta societat –tant la dels seus nuclis de base, les cases, com la del seu conjunt, s'assoleix a través d'unes altres dicotomies, espacials i temporals: la de '*de fora*' i la '*de dintre*' (veïns o forasters) i la de succeir en el rol de cap de casa o no: de quedar en el seu si o anar-se'n a fora. Són aquestes regles que obraran

en la configuració dels territoris posant fites entre les possessions particulars, entre les particulars i comunes, als termes i als termes mitgers o emprius entre comunitats veïnes i entre la vall i l'exterior –i entre hereus i cabalers. Tot té fronteres, a vegades visibles i d'altres només perceptibles pels que coneixen les regles de 'l'oiconòmia' d'aquell país. Emperò aquesta construcció de les identitats no només és palpable pel que fa al territori: paral·lelament es produeixen cristallitzacions en les estructures de la societat atribuïbles a les condicions socioeconòmiques i al sistema familiar i d'herència basat en la desigualtat dels fills de les cases segons l'ordre de naixement i els habitants dels pobles segons la seva arribada a la comunitat.¹⁴

La lògica de *tancament* o d'*obertura*,¹⁵ de la separació dels de fora i dels de dintre, segons la pressió demogràfica, no només és vàlida per al món que ens envolta sinó també per a l'univers que formen els éssers humans: és la base dels mecanismes de solidaritat i de les disciplines col·lectives. És una societat comunitària i al mateix temps molt desigual. El protagonista sempre és la comunitat. Ella és la vertadera propietària dels principals mitjans de producció (bosc, pastures, terres), és la seva reproducció a través de perpetuació de les cases (i dels seus patrimonis) que és primordial: la perennitat de les cases és la condició *sine qua non* de la persistència de les comunitats.

Els mecanismes de solidaritat són diversos a cada nivell d'estructura institucional però s'organitzen segons el mateix principi de 'ser veí', i potser és a nivell de les comunitats locals on aquesta força és més perceptible.¹⁶ Les normes del veïnatge són molt estrictes –diferents en diversos punts de la cadena–¹⁷ i són a l'origen de la forta cohesió social de la comunitat.

Entre les dinàmiques socials més rellevant hi ha la sensibilitat a l'*equitat* com a principi conductor que guia les comunitats en la gestió de la seva vida socioeconòmica. Però tal com veurem, equitat és un concepte subordinat a cada societat i a cada època, que s'assimila al concepte de justícia i del dret natural, igualment miralls de les realitats coetànies. En els períodes medievals i moderns significa l'ordre natural de la creació divina: coses i

persones que interaccionen en comunitats segons relacions informals o rudes creades en la naturalesa que el rei, el jutge o el *poble* poden constituir –amb la seva llei, les *sentències* i els *costums i tradicions*– en precepte de drets positius.¹⁸ Aquesta *equitat ruda*, amagada com una estàtua en un bloc de marbre, aquí en el dret consuetudinari de les societats de muntanya és la que il·lustrarem amb els nostres exemples: equitat com a cosa *considerada justa* que es manifesta i s'expressa en costums per la mateixa societat en qüestió.

L'espai comunal

Per observar la seva incidència i formes d'aparència en aquestes col·lectivitats, analitzarem l'*espai comunal* de les parròquies: la seva apropiació, la seva gestió i la seva explotació pels veïns i per les institucions que ells han establert.¹⁹

En tota la vall, com al llarg dels Pirineus, és la 'casa' que determina l'accés als comunals i la participació a les esferes de decisions polítiques de les col·lectivitats, com a productors de les regles d'equitat: les universitats, per les seves potestats i atribucions, podien promulgar ordinacions permanents sobre assumptes de llur competència (*'ius statuendi'*) i tenien facultats de publicar crides per a fer executar aquestes ordinacions (*'ius edicendi'*).²⁰

Naturalment es dibuixen diferències entre les diverses zones de la vall pel que fa a l'ús. A les parts centrals, als voltants de la seva 'capital', Ribes, amb una població més dedicada a la indústria i al comerç i el transport, es tracta més aviat de béns d'ús públic i general com camins i vies. A l'aparició d'algunes artigues i deveses properes a la ribera –al començament del segle XVII, en moments de creixent pressió demogràfica i dificultats financeres dels pobles– el consell de la Vila i Vall de Ribes estableix un sistema de visures com a mesura de control a la qual seguiran ordinacions i, en cas d'acord, unes llicències a canvi de pagaments monetaris.²¹

Com que les possessions comunals més preuades són els boscos i les pastures, que es troben en termes més allunyats del centre de la vall, analit-

zarem el cas de pobles més apartats i enlairats a les muntanyes: Queralbs, Pardines i Dòrria, aquest últim a la veïna Vall de Toses.²² En aquest estudi només ens fixarem en les comunitats de la part axial de la vall, les més antigues, originàries del segle IX o de moments anteriors.

L'aprofitament dels boscos en la nostra vall tenia una importància secundària,²³ igual que d'altres branques de l'economia²⁴ –l'element decisiu de l'economia era la ramaderia. Les pastures més apreciades es concentraven als voltants de Queralbs, Núria i Pardines, a la zona nord-oriental del territori, i representaven la major part dels béns comunals de la vall.

12. BRINGUÉ-SANLLEHY 2007, 171-233.

13. Entre els diversos estudis per a la cadena, cf. ZINK, 1993, 261-296; COMAS D'ARGEMIR-SOULET 1993.

14. Cf. un cert malthusianisme de les comunitats en: ZINK, 1993, pàg. 270 i s.

15. DEROUET 1995, 645-686.

16. Cf. TOULGOUAT 1995, 645-686.

17. 1Cf. SANLLEHY 1988, 32-37; IMIZCOZ 2008 (manuscrit en premsa).

18. Cf. MONTAGUT 2006, 14-17, 126.

19. En aquesta segona part, l'article reposa sobre una part del treball: MIKES 2005b.

20. Cf. FERRO 1987, pàg. 166 i s.

21. Per a la interpretació més exhaustiva de les fonts documentals, cf. MIKES 2005b, pàg. 148 i s.

22. La 'Baronia de Toses' avui forma part de la Vall de Ribes, emperò en èpoques tema del nostre estudi representava una unitat jurisdiccional a part.

23. Encara que a la vall la massa forestal era considerable, no significava una riquesa aprofitable majoritàriament pels habitants. Com que a la vall funcionaven un nombre important de fargues –que des de 1702 són de titularitat reial– els boscos s'utilitzen com a combustible i font d'energia, fet que causa una forta desforestació. Les regles consuetudinàries segueixen fidelment les qüestions de titularitat: al segle XVII l'imperant és la pressió econòmica: és l'exclusió del foraster que prima per a qualsevol producte del bosc. Al segle XVII ja no ho pot fer cap persona: els boscos seran de devesa, on els animals podran entrar als llocs estimats pels regidors.

24. La Vall comptava amb una varietat i un nombre importants de mines i indústria de ferro.

La formació d'aquestes pastures òbviament és coetània als moments de la fundació d'aquestes comunitats –anterior a la consagració de les seves esglésies.²⁵ El segle XIII marcarà una primera gran fase de creixement d'aquests terrenys coincidint amb el gran període de la formació dels espais pirinencs a través de la constitució dels extensos dominis pastorals de Santes Creus, Poblet, Ripoll i Sant Joan de les Abadesses.²⁶ La primera onada d'artigar –aportar terres ermes al cultiu– al llarg de tota la cadena,²⁷ la posterior aparició de la gran transhumància i de la xarxa dels camins ramaders concorda amb els primers privilegis reconeguts i rebuts de la monarquia com a expressió de moments de consolidació de les comunitats assembleàries que ja comptaven amb síndics per a alguns assumptes i resolució de conflictes.²⁸ Aquests consells reduïts, producte dels últims segles baixmedievals i dels primers moments moderns, es convertiran –per via de les crides i ordinacions– en els gestors i administradors de la vida comunitària reflectida en els 'Llibres de consells'.

Aquesta gestió tindrà el seu desenvolupament i evolució en el temps. Tanmateix des dels començaments²⁹ es caracteritza per dos principis cardinals: és *plenament comunitària* –ni un pam de terra es pot utilitzar sense el consens del col·lectiu– i té tendència a una *utilització particular*. Aquests intents de privatització passen per diferents fases d'evolució: primer estarà fomentada per les comunitats i després, a partir de mitjans del segle XVIII, per les mateixes cases veïnals. Tot el procés està estretament vinculat a qüestions de domini: les parcel·les de possessió únicament particular –terres de conreu de les cases pageses– s'inserien enmig dels territoris específicament comunals com les pastures d'estiu, repartides anualment. Després hi havia una tercera modalitat: les terres o prats particulars que en algun període de l'any s'utilitzaven amb la intervenció de la comunitat.

Del repartiment anual de terres n'hem trobat indicis i exemples en fonts documentals entre les primeres dècades del segle XVII i de finals del segle XIX i començaments del XX, de la zona axial de la vall i territoris contigus: Queralbs,³¹ Pardines³² i

Dòrria,³³ aquest últim a la vall veïna –totes elles del primer poblament pirinenc.³⁴

Segons el document de Dòrria, les seves muntanyes quedaven dividides en tretze parts iguals aproximadament de la mateixa extensió (a Fornells, veïnat del costat, en comptabilitzaven cinc) anomenades 'cortons'³⁵ o capmasos'.³⁶ I entre muntanyes, cortons i bestiar, veurem tot un paisatge d'aquesta societat de muntanya 'del segle de la raó'. El més important és conservar l'equilibri econòmic i ecològic: s'estableix una parcel·lació de tretze peces de terra –en equilibri amb el nombre de cases– en les quals s'estableix un màxim de càrrega pastoral. A cada cortó no poden pasturar-hi més de dues-centes bèsties de llana, quantitat estipulada com a sostenible per a l'espai de quatre mesos, entre les festivitats de Sant Joan de juny i Sant Miquel de setembre.

Es percep una dualitat i graduació en tots els aspectes. La diferència principal és entre els de *dins* i els de *fora*: entre habitants del lloc i forasters –i animals dels veïns i animals de 'gallorça' (forasters). Els habitants gaudeixen del 'dret de muntanya': no paguen per les pastures, i els forasters sí. Les pastures eren el principal fons de riquesa i de la seva explotació depenia tota l'existència. Tanmateix aquest dret no és personal: s'associa a la 'casa', més ben dit a les cases més antigues del poble: el nom dels cortons o dels capmasos no coincideix amb el nom de la persona que frueix d'aquesta llicència. La diferència que existeix per al món humà és ben perceptible igualment per al món animal: es distingeix entre animals dels habitants i animals que ells mateixos lloguen i pasturen.

El 'partir la muntanya' de Pardines funciona per altres mecanismes. El document de l'any 1687³⁷ descriu un repartiment anual per cada estiu de la part que té Pardines en la muntanya del Taga, bosc i herbes, segons regles consuetudinàries. Estableixen quatre parts (cortons) més o menys de la mateixa extensió –tres d'iguals i una, una mica més gran– i en el si d'aquestes parts, diverses parcel·les, dividides per 'fioles de teula i carbó'. A cada cortó i parcel·la li donen un valor simbòlic en diners³⁸ –'lliures' i 'cincous'–, que en la Vall de Ribes eren



El poble de Pardines amb les pastures que durant segles han estat el lloc d'arribada dels ramats transhumants entre l'Empordà i la vall.

mides especials.³⁹ Les parcel·les repartides per cases⁴⁰ seran, en general, multiplicacions d'aquestes unitats. A cada cortó hi ha diversos usufructuaris, tots membres de les cases més antigues –algunes presents a la comunitat ja en 1283– però les porcions no seran igualitàries.⁴¹ Hi ha veïns que tenen parts en més d'un cortó, amb lots més extensos: són els caps de les dues cases més antigues de la comunitat. Aquesta pràctica privativa de l'ús dels comunals a Pardines persisteix. Una resolució de 1779⁴² ja distingeix drets de pasturar bovins i ovins, assenyalant un canvi fonamental en la ramaderia produït al llarg del segle XVIII –i naturalment desiguala l'autorització que tenen els 'heretats', els 'capmasats' i els masos–, desigualtat que és contrastada i disputada tres anys més tard pels pagesos i menestrals de les 'cases' amb menys possibilitats. Passats cinquanta anys, en 1826, ja acostumats a privatitzacions, els veïns se'n recorden com un acte festiu, en què participen les millors cases del comú.⁴³

En el primer document amb què treballem,⁴⁴ curt i sense detalls puntuals, el consell dels jurats de Queralbs assegura continuar repartint la mun-

DRIEU 1981 3-84, i per a les qüestions referents als drets comunals, *ibíd.* 1987, 97-209.

31. "Plec de documents sobre la 'Coma de Vaca'"; Arxiu municipal de Queralbs; 24 d'abril de 1629, 30 de desembre del 1715.

32. Dins 'Llibre de l'Ajuntament'; Arxiu municipal de Pardines; 1648: 74 r-74 r bis; 1826: 109 r i v.

33. Dins 'Llibre de les coses tocants y pertanyents a la rectoria y esglesia de St. Victor del lloc de Dorria...'; vers 1648, Arxiu Històric Comarcal de la Cerdanya; Puigcerdà; Notarials, Jaume Bonada, especials.

34. Que formava part de la Baronia de Toses. Aquest fet ens fa pensar que el fenomen és anterior als canvis de senyoria medievals.

35. En aquest cas és una mesura de terra; per a pasturar-hi dues-centes ovelles.

36. Originàriament *capmàs* és el mas principal d'una pagesia; aquí és una 'casa vella' de les que van fundar la comunitat, fet que explica el seu dret preeminent en l'explotació dels recursos naturals; el *capmasat* és el 'gran propietari' que posseeix l'explotació; aquí es refereix a una mesura de terra (la que tenia cada casa).

37. Cf. *Llibre de l'Ajuntament*; 74 r-74 v bis; Arxiu municipal de Pardines.

38. No s'exclou la possibilitat que antigament aquests valors hagin estat expressions de rendes del fisc.

39. A la Vall de Ribes la 'lliura d'herba' era més una unitat de superfície que una unitat mètrica o de pes, equivalia a l'espai necessari per a tenir herba suficient per a pasturar-hi cent ovelles; el seu divisor, el cincsou, corresponia a un espai per a vint-i-cinc ovelles. Així, una lliura equivalia a quaranta quarteres (més o menys 9,80 hectàrees). ALSINA, FELIU, MARQUET, 1990:172.

40. El document amb què treballem en aquests moments és fragmentari, només parla d'algunes de les cases que hi devia haver en aquells moments al poble. Però de les divuit identificades, dotze ja són presents en 1487 (algunes a partir de finals del XIII); dues senyalen càrrecs de la comunitat i una altra té la consideració 'd'heretat' –que prové dels 'primers pobladors' (CAPDEVILA VENTÒS, F.: *Resposta al interrogatorio de Francisco de Zamora*; manuscrit n. 2436 de la Biblioteca de Palacio Real, Madrid, resposta n. 50: per aquestes raons ens semblen les cases velles).

41. Aquesta divisió simbòlica era vàlida per a totes les possessions comunals, i cada vegada que es venia o s'empenyorava un tros es feia amb aquesta divisió. Les unitats de la divisió es mantenen durant llargs segles, a Pardines les trobem encara en documents dels primers anys del segle XIX com a unitat de terra comuna posada en possessió i explotació privada. Algunes dècades més tard ja és un topònim ('anant cap els cincsous').

42. Cf. *Llibre de Pardines*; 7 r-8 r.

43. *Llibre de l'Ajuntament*; 109 r-v.

44. 24 d'abril de 1629; 'Plec de Coma de Vaca'; Arxiu municipal de Queralbs.

25. Bon indicador de cronologia és el "Capbreu dels censos... de Sta. Maria d'Urgell", datat a mitjans del segle IX, que ja enumera 6 dels 8 pobles de la vall; cf. BARAUT 1978: 54-57.

26. Cf. RIU RIU 1961: 137-153 i 1970: 445-453.

27. HIGOUNET 1988: 11-33.

28. VALLS I TABERNER 1992, 549-593.

29. O des dels moments que comencem a disposar de documentació escrita.

30. Per a la definició i gestió dels comunals i la seva vinculació a la comunitat com a cos moral, cf. ASSIER AN-

Les pastures de la Coma de Vaca, unes de les més apreciades de Queralbs i de tota la vall, objecte de disputes seculars.



tanya, entre d'altres la 'Coma de Vaca', com ho feia segons el costum, anualment. Es repartien parcel·les de diferents qualitats a les cases del poble, sense establir diferències entre elles,⁴⁵ i en el cas de si es tractava de decisions transcendents per als comunals, les prometen fer amb la reunió i decisió de tot el consell general de tots els habitants.⁴⁶ La pròxima notícia és del 1715, però hem d'esperar als últims anys del XIX per tenir-ne una descripció detallada.⁴⁷

Seguint l'antic costum, cada any es repartien les herbes de Queralbs, Serrat i Fustanyà. El mes de juny es repartien les 'muntanyes', és a dir, les pastures d'estiu, i a l'agost es repartien els '*baixants de garriga*': les pastures de tardor de la mitja muntanya.

Els dos repartiments⁴⁸ s'efectuaven mitjançant rodolins. Tant les muntanyes com els baixants es dividien en partides o cortons o bé comarques. Cada unitat tenia un valor simbòlic en lliures, sous i diners; els baixants, en rals. Aquestes unitats, cas especial de la Vall de Ribes, marquen una mesura agrària, equivalent a unes quaranta quarteres locals, és a dir, un poc més de nou hectàrees. En total es dividien dues-centes vint-i-set lliures de muntanya i uns tres-cents rals de baixants.

Els beneficiaris d'aquests repartiments eren els particulars que tenien dret de muntanya: 'fills naturals' d'aquestes comunitats. Els homes tenien una 'muntanya'; les dones (les viudes també), mitja muntanya. El repartiment es començava sempre a les fronteres occidentals dels comunals, al costat del famós Pla d'Anyella, a la part occidental del terme, repartint els cortons seguint sempre dels matrimonis més antics als més joves. Tenien l'obligació de prendre la part que corresponia a cadascú, però moltes vegades el repartiment formava part de negociacions.

La partició dels baixants era més laboriós. Aquestes terres –pastures de tardor– només es repartien cada dos anys. Els anys parells que corresponia d'estar sembrat a l'estiu de blat, a la tardor estava en rostoll i es repartia entre la gent que tenia dret

de muntanya. Els altres anys estava en guaret i es convertien en '*baixants de femada*' de diferents particulars i no es repartien. Eren les 'cases privilegiades' –les més fortes– que hi tenien entrada per dret de capmàs. I en aquests moments, és a dir, cada dos anys entre finals de juliol fins Sant Miquel, al setembre, una de les partides –dos rals dels aproximadament quaranta que hi havia es convertien en *alous*. D'aquests només n'hem trobat a Queralbs: en tot temps tothom podia anar-hi a pasturar: això era important per a les cases sense terra que tenien animals.

No dubtem que en aquests mecanismes privats de l'ús dels comunals s'hagin produït canvis en el decurs dels segles moderns; sobretot arran dels canvis de la crisi baixmedieval; tampoc coneixem encara exactament els moments originals de tal pràctica. En tots ells en la pràctica del repartiment dels lots dels comunals es palesen la *sensibilitat* de les comunitats: les *preferències equitatives* de llurs membres sempre actuen pels que són d'ells i sempre els que són descendents dels 'primers pobladors'. Naturalment aquestes prioritats seguiran les dinàmiques socials de les col·lectivitats: les seves estructuracions i cristallitzacions van seguint el ritme del naixement d'aquestes cases fortes, a vegades membres d'una comunitat arcaica emperò a voltes productes d'una concentració de patrimoni i d'estratègies matrimonials. Però això ja és una altra història...

L'equitat com a solidaritat: valor de preservació de les comunitats

En la història dels pobles de muntanya és ben notable com es mantenen en la llarga durada els comunals com a elements d'identificació de les comunitats⁴⁹ i la seva gestió i aprofitament com a testimoni d'una 'oiconòmia-economia moral'.⁵⁰

Hem analitzat en el cas de la Vall de Ribes una possessió particular dels comunals que és temporal i on l'accent té l'aspecte comunitari: és la comunitat que té el domini útil, a partir del 1702 el

Els béns comunals s'han mantingut al llarg del temps en les comarques pirinenques, la qual cosa ha esdevingut element d'identificació de les comunitats. Camí de Pardines.

directe també, de totes les 'terras comunas, hermas, boscosas y vacans' de la Vall: abans aquests drets li provenien de l'usatge Stratae, i després de la Concòrdia amb la Batllia General.⁵¹

Més tard el desenvolupament històric d'aquests aspectes serà distint en les diverses comunitats de la vall. En algunes, on les terres de cultiu eren més minvades i la ramaderia era l'activitat més important,⁵² l'explotació particular amb gestió comunal (repartiment de terres), malgrat les ventes forçoses en moments crítics de les finances municipals arran de guerres, es va mantenir fins a l'època contemporània. Així, Queralbs el mantenia fins el començament del segle XX.⁵³

En d'altres, la divisió i la formació ecològica de l'espai anaven lligades a la diferenciació social: l'arrelament dels capmasos –Dòrria– i l'afirmació de les cases velles; la 'coincidència de la *casa*, la *terra*, i la *família* arribarà al seu grau màxim',⁵⁴ com a Pardines. És en aquest últim poble, Pardines, que podem veure com aquest constrenyiment comunitari que existeix encara a finals del segle XVII en la forma de 'partir la muntanya' es transformarà en el segle següent. Al segle XVIII la gestió comunitària es mantindrà, però d'una altra manera perquè les característiques econòmiques de l'època seran distintes. Si es manté el repartiment anual, serà de menor importància perquè la quantitat de terres comunals serà menor: les guerres i postguerres i altres dificultats, el creixement demogràfic forçaran a les comunitats a desprendre's de part de les seves terres comunals, que s'integraran primer d'una manera temporal, en forma de possessions, i després, a partir del final de la centúria, integrant-se a la concentració de terres de les cases velles, a vegades de comarques veïnes.

Al segle dels il·lustrats ens trobem davant d'una altra sensibilitat. Assier Andrieu⁵⁵ i Rendu⁵⁶ citen la tipologia de prats de Travy, veguer de la Cerdanya. Ell, en 1768 –quan el moviment de tancar les terres ja feia temps que havia començat a la Cerdanya– proposa una tripartició dels terrenys, des del tot obert (emprius), absolutament comu-



45. L'expressió del 'poble menut' ens recorda la seva utilitat com a mà d'obra tant per a la casa com per a la comunitat (ZINK, 2001: 512).

46. Aquesta característica igualitària durant molt de temps es manté present a Queralbs, Cf. infra.

47. *Llibre de Gibell*, Arxiu municipal de Queralbs, segona part. Document en part amb numeració de pàgines; i 'Còpia del Gibell', de Pere Bonada y Bonada; per facilitar-me la seva lectura dono les gràcies a la família Bonada. La còpia 'Bonada' només té les descripcions del repartiment de terres –descripció topogràfica senyalant cada vegada les mesures de la part i algunes explicacions ecològiques de l'ús. La còpia que es custodia en un llibre d'actes especial de l'Ajuntament a més a més té la descripció del resultat dels repartiments.

48. VILARRASA VALL, 19812: 216-217.

49. Cf. per als mateixos fenòmens l'article de VIVIER, 1994.

50. Entenent com a 'economia moral' el comportament econòmic de les societats dites tradicionals, tal com són les comunitats de muntanya de la Vall de Ribes, on els principis d'una cooperació mútua s'entenen com a elements de reciprocitat i de solidaritat pagesa –sempre en el context de les regles socioeconòmiques d'aquestes comunitats– on l'equitat és allò que el conjunt de la col·lectivitat troba just per als seus membres.

51. "Concòrdia feta i firmada entre la Batllia General del Principat i... els Cònsols de la Universitat i de la Vall de Ribes"; 14 de juliol de 1702; Arxiu Històric Comarcal de Ripoll; Sign. B. Capsa IX.

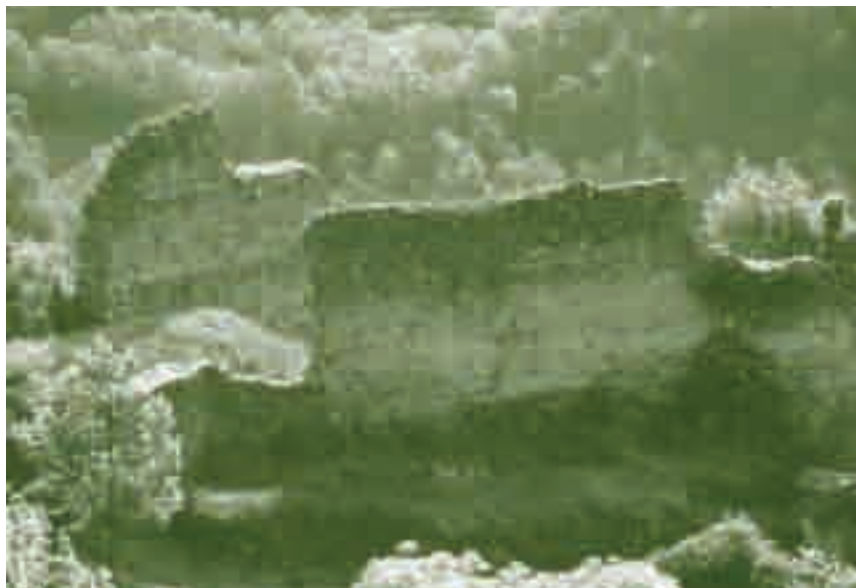
52. Cf. la descripció sobre Queralbs de ZAMORA, 1973: 87-91.

53. AA DD, 1985.

54. ASSIER ANDRIEU, 1981: 20.

55. ASSIER ANDRIEU, 1987: 142-145.

56. RENDU, 2003: 463-466.



La gestió i l'aprofitament comunal es transformà al llarg del temps en una característica que va transcendir els aspectes purament econòmics per esdevenir una mena d'“economia moral”. Castell de Queralbs.

nitari fins a la propietat particular (deveses), completament tancada: entre aquests dos hi ha aquelles terres que són prats del comú, però dividits entre els particulars.

Nosaltres citarem Capdevila, corresponsal de Francisco Zamora a la Vall de Ribes, que descriu el mateix fenomen, més agut, en 1789. En aquesta gradació de règim de propietat, entre els prats i deveses de '*dominio particular [...] donde nunca entran los ganados ajenos*' i '*los pastos comunes [...] donde pasen*⁵⁷ *todos los particulares del pueblo*', existeix el tercer, '*los posesiones de particulares que se siembran alzados los frutos [...] y donde va el ganado ajeno hasta marzo*'.

Són aquests prats que estan tancats per les parets de pedra que seran el senyal visible encara avui en dia d'aquesta cristal·lització i fixació dels espais de la muntanya –i també vertebradors de la construcció social–:⁵⁸ una altra vegada és la comunitat que gestiona, que imposa i que manté encara la seva voluntat –fins ben entrat el segle XX– sobre les terres, malgrat que temporalment estiuguin tancades.

Mai millor dit: l'oiconòmia, que en l'antiga Grècia representava una de les tres parts constituents de la filosofia i significava la gestió i administració de la casa i del patrimoni o bé de la ciutat; en aquestes comunitats estructurades per les 'cases' pirinenques on la persistència i la permanència de tot el col·lectiu depenia de l'equitat representada per les regles consuetudinàries, aquesta oiconòmia regeix la vida de la comunitat. Regles consuetudinàries guien tots els actes de les cases en tant que habitants del lloc, de la comunitat dels veïns envers els seus membres, de les diverses generacions de les cases i del grup familiar. És el joc entre les

esferes particulars i comunes que s'entrellacen segons normes originàries de sistemes ancestrals i del seu ordre social i moral, equitatives: pautes que els que formen aquesta societat han considerat i imposat en tot temps com a justes.

57. Llevat els camps en què hi havia blat, on només pasturen els bous del propietari. Cf. CAPDEVILA i VENTÓS, F. (1789): *Respuesta al interrogatorio de Francisco de Zamora*; manuscrit n. 2436 de la Biblioteca de Palacio Real, Madrid, respostes n. 73-74.

58. Igual que les altes parets que envolten l'era, nascuda de la intensificació de la ramaderia al final del s. XVI i durant el s. XVII. Cf. VIOLANT SIMORRA, 1950, que cita l'exemple de Queralbs.

BIBLIOGRAFIA

AA DD. "Pastors de Queralbs". Dins: *Queralbs*. Barcelona: Centre Excursionista de Catalunya, 1985. Ed. Montblanc-Martín, 209-221.

ALSINA, C., FELIU, G., MARQUET, LL. *Pesos, mides i mesures dels Països Catalans*, Biblioteca de la cultura catalana. Barcelona: Curial, 1990.

ASSIER-ANDRIEU, L. *Coutume et rapports sociaux. Étude anthropologique des communautés paysannes du Capcir*, 215 p. CNRS, 1981.

ASSIER ANDRIEU, L. "La communauté villageoise. Objet historique, enjeu théorique". *Ethnologie française*, 16 (4), pàg. 351-360, 1986.

ASSIER-ANDRIEU, L. *Le peuple et la loi. Anthropologie historique des droits paysans en Catalogne française*, 263 p., Librairie Générale de Droit et de Jurisprudence. París, 1987.

AUGUSTINS, G. *Comment se perpétuer? Devenir des lignées et destins des patrimoines dans les paysanneries européennes*, Mémoires de la Société d'ethnologie, 11. Nanterre, 1989.

BARAUT, C. "Les actes de Consagracions d'esglésies del bisbat d'Urgell" a: *Urgellia*, pàg. 11-182, 1978.

BONNASSIE, P.; GUICHARD, P. "Les communautés ru-

rales en Catalogne et dans le pays valencien (IX^e - XIV^e siècle)". Dins: *Les communautés villageoises en Europe occidentale du Moyen âge aux Temps modernes*. Auch: Centre Culturel de l'Abbaye de Flaran, pàg. 79-142, 1984.

BRINGUÉ I PORTELLA, J.M.; SANLLEHY I SABI, M.À. "Boscós, pastures i ramaderia". Dins: *Història agrària dels Països Catalans*; v. III., pàg. 171-233, 2007.

CAPDEVILA VENTÒS, F. *Respuesta al interrogatorio de Francisco de Zamora*; manuscrit n. 2436 de la Biblioteca de Palacio Real, Madrid, resposta n. 50.

CHIVA, I. "Les communautés villageoises. Problèmes, méthodes et exemples de recherches". Dins: *Rapports en sciences sociales*, n. 10. París: Unesco, 1958.

- 1992. "Les monographies de villages et le développement". Dins: *De village en village. Espaces communautaires et développement*. PUF París - Cahiers de l'I.U.E.D. Ginebra, pàg. 15-46.

COMAS D'ARGEMIR, D.; SOULET, J.-F. (ed.): *La família als Pirineus*. Andorra: Govern d'Andorra, 1993.

CURSENTE, B. "Le village pyrénéen comme village à maison". Dins: *Villages pyrénéens. Morphogenèse d'un habitat de montagne*. CNRS: Université de Toulouse-Le Mirail, pàg. 157-169, 2001.

DEROUET, B. "Territoire et parenté. Pour une mise en perspective de la communauté rurale et des formes de reproduction familiale". *Annales HSS*, n. 3, 1995.

FERRO, V. *El dret públic català. Les institucions a Catalunya fins al decret de Nova Planta*. Vic: Eumo, 1987.

FOLLAIN, A. *Le village sous l'Ancien Régime*. París: Fayard, 2008.

FONT RIUS, J.M. "La comunitat local o veïnal". Dins: *Symposium internacional sobre els orígens de Catalunya (segles VIII-XI)*, I; pàg. 491-576, 1991.

— 1996. "Algunes consideracions entorn la historiografia i problemàtica dels béns comunals". Dins: BUSQUETA, J.J.; VICEDO, E. (curadors). *Béns comunals als Països Catalans i a l'Europa contemporània*. Institut d'Estudis Ilerdencs, pàg. 11-30.

Habitat et peuplement dans les Pyrénées au Moyen Âge et à l'époque moderne; s.l.d. BARRAQUÉ, J.-P.; Coll. Méridiennes - Framespa; Ed. Université Toulouse le Mirail (en premsa).

IMIZCOZ BEUNZA, J.M. "Voisinage et habitat dans les communautés des Pyrénées occidentales entre le XVe et le XVIIIe siècle: de la croissance au blocage". Dins: *Habitat et peuplement dans les Pyrénées au Moyen Âge et à l'époque moderne*; s.l.d. de BARRAQUÉ J.-P.; Coll. Méridiennes - Framespa; Ed. Université Toulouse le Mirail (en premsa), 2008.

LAMAISON, P. "La notion de maison. Entretien avec Claude Lévy-Strauss". *Terrain*, 9, oct. de 1987, pàg. 34-39, 1987.

MIKES, T. "Comunitats i 'cases' a la Vall de Ribes en els segles XVII-XVIII". Dins: *Actes del V Congrés d'Història Mo-*

derna de Catalunya, 15-19 de desembre de 2003. Volum I, pàg. 567-578.

- (2005a). "Les comunitats i els 'bons usos': explotació i gestió dels recursos naturals a la Vall de Ribes a l'època moderna". Col·loqui internacional: "*Montagne(s) Usages et paysages, Héritage et devenir: Exploitation, gestion et appropriation des ressources montagnardes du Moyen Âge aux Temps modernes* RÉSOPYR - CRHISM 8,9,10 de novembre de 2002; Font-Romeu. Dins: *Les ressources naturelles des Pyrénées du Moyen Âge à l'époque moderne*; Travaux publiés par Aymat Catafau; Collection Études, Presses Universitaires de Perpignan; CRHiSM.

- (2005b). "Les comunitats de muntanya de la Vall de Ribes als segles XVI-XVIII i els seus antecedents medievals". Dins: *Estudis d'Història Agrària*, n. 18: 'Economies de muntanya a Catalunya'; pàg. 131-163.

- (2009a). "Una societat de muntanya a l'època moderna: poblament, població, societat i la seva reproducció: la Vall de Ribes al segle XVII". Dins: *Habitat et peuplement dans les Pyrénées au Moyen Âge et à l'époque moderne*; s.l.d. de BARRAQUÉ J.-P.; Coll. Méridiennes - Framespa; Ed. Université Toulouse le Mirail (en premsa).

- (2009b). "Les comunitats i els veïns: diverses interpretacions de l'habitat". Dins: Actes del II Seminario Resopyr: *La evolución del hábitat pirenaico a lo largo de la historia*; San Sebastián, 21-22 de novembre de 2008 (manuscrit; en premsa).

MONTAGUT ESTRAGUÉS, T. de. *Història del dret espanyol*. Ed. UOC, 2006.

PUIGVERT I SOLÀ, J.M. "Les universitats i les parròquies rurals"; Dins: *Història agrària dels Països Catalans*. V. III, pàg. 585-606, 2007.

ROIGÉ, X.; BELTRAN, O.; ESTRADA, F. "Une petite république entre deux royaumes. Organisation politique et adaptation au milieu dans le Val d'Aran (XVIII^e- XX^e siècles)". Dins: *Pays Pyrénéens & Pouvoirs Centraux, op. cit.*, pàg. 189-206, 1993?

SANLLEHY SABI, M.À. "L'afillament a les comunitats araneses / segles XVII-XIX". *L'Avenç*, 15, pàg. 32-37, 1988.

SALRACH, J.M. "La comunitat pagesa". Dins: *Història agrària dels Països Catalans*. Vol. II; edat mitjana, 2004.

TOULGOUAT, P. *Voisinage et solidarité dans l'Europe du Moyen Âge*. París: Maisonneuve et Larose, 1981.

VALLS I TABERNER, F. *Privilegis i ordinacions de la Vall de Ribes*. Saragossa, 1992.

VIVIER, N. "Les biens communaux en France au XIXe siècle. Perspectives de recherches". *Histoire et Sociétés Rurales*, n. 1, pàg. 119-140, 1994.

ZAMORA, F. de. *Diario de los viajes hechos en Cataluña* (edició a cura de BOIXAREU, R. Barcelona: Curial, 1973).

ZINK, A. *L'héritier de la maison. Géographie coutumière du Sud-Ouest de la France sous l'Ancien Régime*. París: EHESS, 1993.