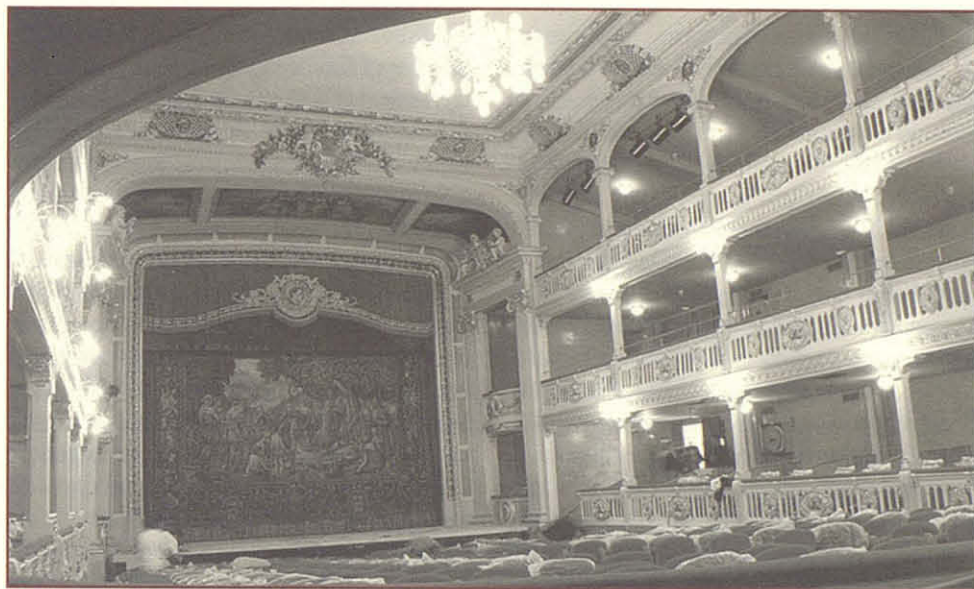


Consell Directiu

Qui mana al Bartrina?

Un cop enllestides les obres del Teatre Bartrina, i quan el Consorci del teatre és a punt d'engegar la primera temporada de programació, la directiva del Centre de Lectura vol donar una resposta a la pregunta que molts socis i no socis de l'entitat es fan actualment: qui mana al Bartrina? Creiem que cal una resposta clara i que esvaeixi dubtes i interpretacions que no s'ajusten a la realitat. L'opinió pública que ha seguit atentament les negociacions que la nostra entitat i l'Ajuntament de Reus han dut a terme en els últims mesos per fixar els estatuts del Consorci (negociacions que tothom sap a hores d'ara que han estat llargues i meticuloses), potser creu erròniament que la gestió del Bartrina serà similar a la de l'altre gran teatre que funciona a la ciutat, el Fortuny. Per aquest motiu, perquè la manera de gestionar el Bartrina serà diferent, cal que expliquem com es governarà. Ens guia només una intenció aclaridora i fonamentant-nos en el que estableixen els estatuts del Consorci. L'òrgan màxim de govern és el consell general. És el consell qui ha de decidir la programació, els pressupostos, les obres, el preu de les entrades i la plantilla laboral, entre altres aspectes relacionats amb el funcionament del Bartrina. És a dir, és el consell general qui té l'última paraula sobre tot allò que afecta el teatre. El consell, el formen dotze persones: el president (l'alcalde de la ciutat), dos vicepresidents (el regidor de Cultura de l'Ajuntament i el president del Centre de Lectura), quatre representants del consistori (els noms dels quals encara no s'han fet públics en el moment d'escriure aquestes ratlles) i cinc representants del Centre (Xavier Amorós, Joaquim Mallafrè, Joan Ballester, Venanci Bonet i Santi Nogués). Els estatuts del Consorci fixen, a més, quines són les atribucions concretes de la presidència del Consorci, algunes de les quals són la de representar institucionalment el teatre allà on calgui i convocar les reunions del consell general. També és la presidència qui ordena els pagaments i ret comptes, representa el Consorci en tota mena de



negocis, dirigeix i inspecciona els serveis i contracta el personal i les obres, previ acord del consell general. Finalment, el president és qui té la virtut de desemparrar aquells acords que no obtinguin la majoria (la meitat més u) dels membres del consell general. L'atribució de la presidència en aquest punt és la que fixa la legislació vigent.

Un segon òrgan de govern és la comissió artística, els membres de la qual també són presents al consell general, on tenen veu però no vot. La comissió artística, la formen tres persones: Alfred Fort, Lluís Graells i Xavier Filella. La comissió és la que concreta totes les activitats (la programació d'espectacles) que s'han de dur a terme al Bartrina, amb els consegüents pressupostos. Tanmateix, les seves decisions sempre estaran subjectes al que decideixi en última instància el consell general.

Un tercer, i últim, òrgan de govern és l'administrador, persona que és anomenada expressament així (i no pas com a "gerent") en els estatuts del Consorci. L'administrador, càrrec que ocupa l'exdirector de l'IMAC Alfred Fort, té sota la seva responsabilitat la direcció burocràtica i la coordinació dels diversos serveis del Bartrina, sempre sota les directrius del consell general, de la comissió

artística i del president del Consorci. És l'administrador qui dirigeix el personal, decideix junt amb la comissió artística els avantprojectes dels pressupostos i elabora anualment la memòria de les activitats del consorci. L'administrador també és present al consell general, on té veu però no vot.

Així doncs, el Bartrina, el dirigiran les dotze persones del consell general més les aportacions que puguin fer en cada moment els tres membres de la comissió artística i l'administrador. Qualsevol queixa o elogi que els espectadors vulguin fer sobre l'oferta del teatre, caldrà que l'adrecin al consell. Per part del consell directiu del Centre de Lectura, només volem expressar el nostre compromís de complir, de manera escrupolosa, les disposicions que estableixen els estatuts del Consorci. I desitjar als ciutadans i ciutadanes de Reus, que són el públic potencial del teatre, que els seus elogis sobre la programació del Bartrina puguin ser sempre superiors a les queixes. És en aquest sentit que al Centre de Lectura treballarem per utilitzar satisfactòriament el Teatre Bartrina els 115 dies que, per estatuts, ens corresponen.