

# Una Sagrada Família de singular interès artístic

Estem al davant d'un quadre ple d'encant i delicadesa del que desconeixem qual-sevol dada, inclosa la procedència, l'autoria i la cronologia. Aquesta mena d'incògnites envolten bona part del patrimoni del Centre de Lectura a causa de les pèrdues de documentació vinculades a la vicissituds viscudes al llarg de la seva història.

Es tracta d'un tema religiós, una Sagrada Família amb sant Joanet, on els dos centres d'atenció principal són el Nen Jesús, que ocupa horitzontalment tot el primer pla, dormint en el seu llit, i la seva mare, que absorbeix tot el centre geomètric de la composició, gairebé de format quadrat. A la dreta es troba sant Josep, i a l'esquerra, en el capçal del llit, sant Joanet. L'actitud de tots tres és d'adoració, de contemplació en recolliment de Jesús adormit, actitud que el cosinet subratlla amb el dit índex als llavis recomanant silenci per no destorbar el diví infant. Aquest és representat en edat d'uns 7 a 12 anys, amb el cap sobre un braç que té a la mà unes roses, les quals, unides a la creu que porta a la mà esquerra

sant Joan petit, fan velada referència als seus futurs patiments.

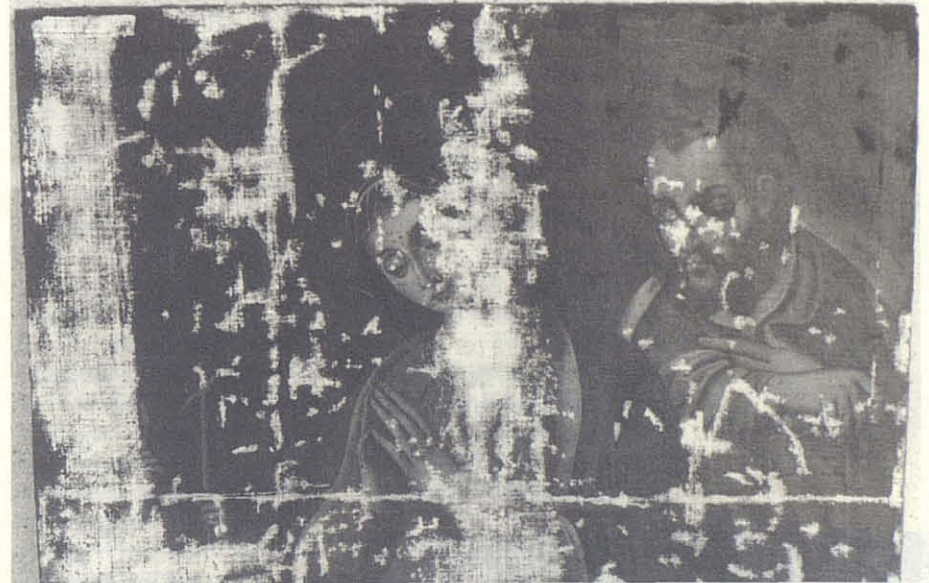
Es barregen en aquesta obra els signes arcaïtzants amb els barrocs. Malgrat les gravíssimes pèrdues de capa pictòrica que han fet irrecuperables molts detalls, els trets estilístics peculiars de l'autor són molt definits (per exemple el tractament de les mans orant amb dits extremadament llargs i ungles delicadament dibuixades), cosa que afavoreix la possibilitat d'identificar algun dia el seu autor per comparació amb d'altres obres. D'una banda trobem incorreccions de dibuix molt paleses pel que fa a les proporcions: els braços massa petits del Nen, les espatlles massa estretes de sant Josep, els plecs de la roba molt convencionals, el tractament tan primitiu de la randa del llençol o del vestit transparent, la ingenuïtat de les floretes..., que ens fan pensar en un autor popular d'abast geogràfic reduït que no ha rebut una formació massa completa. D'altra banda, però, es tracta d'un treball molt acurat, els rostres del Nen i especialment de la Mare són molt delicats: les parpelles, les celles, els ulls, la perfecció del nas i la matissació nacrada del color són excel·lents i es distingeixen perfectament de les parts retocades pel restaurador, que les ha treballat amb pinzellades verticals molt primes, clarament apreciables en sant Joanet i la galta dreta de la Mare de Déu. Igualment es pot destacar la factura, l'entonació general del quadre i el concepte de clar-obscur. La llum, procedent del costat esquerre i no molt alta, modela les figures i els rostres deixant a l'ombra la banda dreta, com es veu en la cara de sant Josep, més ben conservada que la de Maria.

Aquest plantejament lumínic, gairebé tenebrista, i la preocupació pel naturalisme, molt evident en els trets i arrugues del rostre de sant Josep, ens confirmen que ens trobem al segle XVII, en un

barroc no massa avançat que encara arrossega convencions linealistas d'estils anteriors. Probablement en el futur anirem descobrint més dades, però avui ja podem gaudir al Centre d'una obra que es trobava en condicions de conservació molt precàries i que ens parla de l'exquisida sensibilitat del seu anònim autor.

RAQUEL MEDINA

DOCTORA EN HISTÒRIA DE L'ART I CRÍTICA



A dalt: detall del procés de restauració  
A l'esquerra: aspecte del quadre restaurat

e  
l plantejament lumínic i la preocupació pel naturalisme ens confirmen que ens trobem al segle XVII