

ANTON M. PÀMIES

ARQUITECTE, AUTOR DEL PROJECTE DE REHABILITACIÓ  
I AMPLIACIÓ DEL TEATRE BARTRINA

**E**n les pàgines següents, Anton M. Pàmies ens explica quines seran les novetats més destacades que trobarem al nou Bartrina, així com una breu descripció del teatre i de les intervencions que s'hi han fet al llarg del temps. A partir dels plànols que il·lustren l'article, podrem començar a viure, ja, el nou Bartrina.

## El nou Teatre Bartrina. Projecte de rehabilitació i ampliació

**D**'ençà que, per iniciativa del llavors president del Centre de Lectura, Josep M. Balañà, el 1983 vaig fer un primer alçament de plànols del Teatre Bartrina, s'han succeït una sèrie d'iniciatives tendents a conscienciar l'opinió pública i tots els organismes locals, autonòmics i estatals sobre la necessitat urgent de restaurar i ampliar el teatre.

En aquest sentit cal agrair el suport de la premsa local, de col·lectius com La Vitxeta amb la Dolors Juanpere al capda-

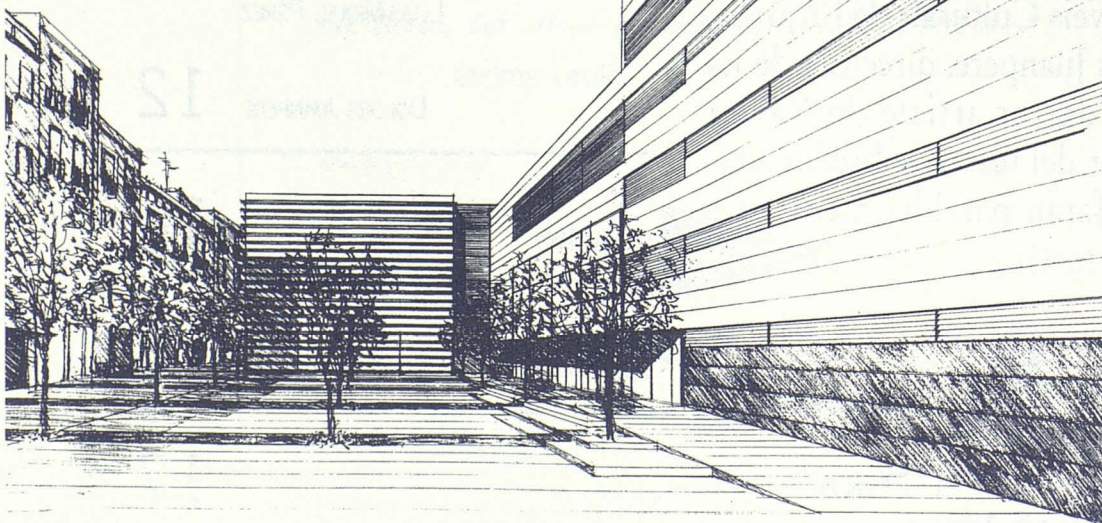
vant, del director del teatre, Xavier Filella, i del senador Xavier Amorós i el diputat Lluís Miquel Pérez que amb les seves gestions han aconseguit comprometre els Ministeris d'Obres Públiques, Transport i Medi Ambient i de Cultura perquè subvencionin de manera important aquesta rehabilitació i ampliació.

Amb tot, han estat l'actual president del Centre de Lectura, Joan Ballester, i l'alcalde de Reus, Josep Abelló, els que han fet possible, amb la seva il·lusió, dedicació i voluntat política, que tot es

materialitzés en aquest projecte arquitectònic gràcies a uns convenis de cessió del teatre a l'Ajuntament i uns altres entre aquest i els dos ministeris esmentats per tal d'assegurar el finançament complet de les obres.

Després de redactar un avantprojecte el 1990 i d'efectuar un muntatge-exposició a l'antic vestíbul del teatre, es va poder presentar un projecte bàsic al MOPT-MA el maig de 1993, el qual va servir, per una banda, per comprometre'l econòmicament i, per l'altra, per rebre per part de diferents experts un seguit d'observacions raonades de tipus funcional i arquitectònic que s'ha procurat seguir fidelment en el projecte. En aquest sentit cal agrair l'atenció del llavors assessor en arquitectura teatral del Ministeri de Cultura, l'arquitecte Miguel Verdú, el del Departament de Cultura de la Generalitat, l'arquitecte Josep Gràcia, la del company Josep Llinàs que està dirigint les obres del Teatre Metropol de Tarragona, la del director del Teatre d'Europa, el reusenc Lluís Pasqual, i la del reconegut tècnic teatral J.L. Tamayo.

Finalment agraeixo la tasca dels meus col·laboradors directes: l'arquitecte tècnic Jordi Róyo, l'arquitecte Antoni Banús, l'enginyeria LEQSO amb Alfred Lerga i Manel Solé al capdavant, l'enginyer tècnic elèctric J.L. Esporri Fortit, l'empresa CADITEC de càlcul estructural amb els enginyers Albert Cavallé i Jaume Pàmies, i Jordi Guinjoan Navarro que ha fet la delineació.



Perspectiva de la nova plaça del teatre des de la casa Espuny (c. de l'Abadia)



## Una descripció general del teatre abans de la intervenció

El Teatre Bartrina, construït a l'antic jardí del palau dels marquesos de Tamarit, seu social del Centre de Lectura, ocupa el centre d'una gran illa de cases limitada pels carrers Major, Abadia, Racona i Concepció. Presenta una planta rectangular, en la qual destaquen clarament la platea i les llotges destinades als espectadors, amb un pes específic superior al de l'espai escènic, els camerinos i els magatzems, a causa del fet de no haver-se incorporat la casa núm. 9 del carrer de l'Abadia en el moment de millorar l'estructura del teatre el 1917 a partir de la incorporació de les cases núm. 5 i 7 del mateix carrer.

La platea té una capacitat per a 282 persones assegudes i una superfície de 206,50 m<sup>2</sup>. Presenta la particularitat de ser basculant, gràcies a la disposició d'unes jàsseres d'acer en gelosia que pivoten sobre un eix disposat transversalment a l'eix de simetria longitudinal del teatre. Això permet organitzar balls o àpats i, per tant, transformar l'espai escènic tradicional *a la italiana* en un espai modern centralitzat. Al voltant de la platea trobem 22 llotges i 2 proscenis ricament ornamentats. Una escala de diverses tramades, disposada paral·lelament a l'eix longitudinal, permet l'accés al primer i segon pis; hi ha, a més, una escala secundària, actualment en desús, que connecta interiorment les tres plan-

# e

*l projecte bàsic de rehabilitació i ampliació del teatre es va presentar l'abril de 1993*

tes. Al primer pis trobem 26 llotges i 2 proscenis, que ofereixen una visibilitat bastant irregular de l'escenari. Finalment, al tercer pis hi ha unes grades de fusta amb tres fileres, de les quals només dues ofereixen una certa visió de la boca del teatre.

Pel que fa a l'espai escènic, presenta una boca útil de 7,60 m d'amplada i 6,20 d'alçada. La fondària i l'amplada de l'escenari és d'uns 12 m. Sota bona part de l'espai escènic hi ha un soterrani, que actua com a caixa de ressonància i permet alguns recursos tradicionals d'escenografia. Finalment trobem un vestíbul general per al públic, des d'on s'accedeix a la cabina de projeccions i als sanitaris. L'estructura general del teatre és feta a base de pilars de fusta i cavalls, també de fusta, que integren la teulada, que pel que fa a la zona del públic està acabada amb teula alacantina, i pel que fa a la zona de l'escenari, amb planxes d'acer ondulat.

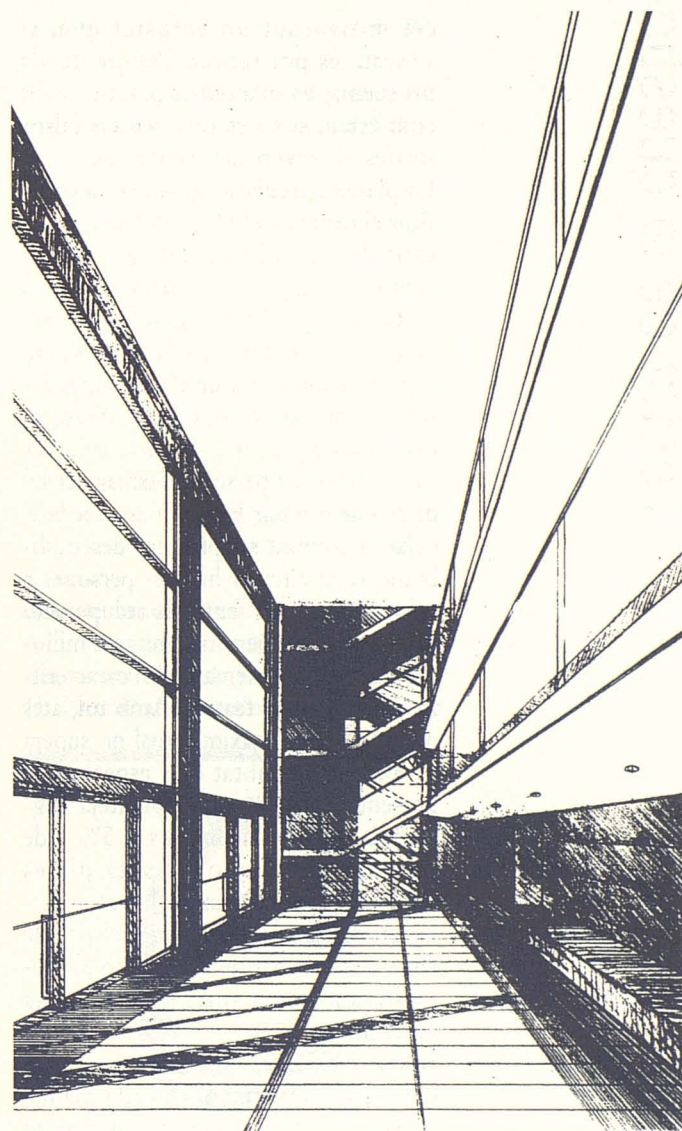
El paviment de la platea és un enfustat, i la resta de paviments són de cairó ceràmic molt desgastat i ciment en el cas del soterrani de l'escenari. Sota la platea basculant trobem el terreny verge.

### Intervencions realitzades fins ara

En els darrers 15 anys s'han hagut de realitzar diverses intervencions, amb diferent grau d'urgència, per evitar la clausura del teatre. A nivell estructural s'han reforçat alguns cavalls de la teulada de l'escenari, i pel que fa a instal·lacions, fa uns cinc anys es va substituir tota la instal·lació elèctrica, ja obsoleta i perillosa, per adequar-la mínimament a la legislació vigent. També es va instal·lar una mínima xarxa de canonades i equips de mànegues per lluitar contra el foc, i l'enllumenat d'emergència. Pel que fa als acabats, sota la presidència de Jordi Escoda es va repintar algun sector de la platea i es van entapissar les butaques. Finalment, fa un parell d'anys es van inaugurar dos espais que, pròpiament, formen part del teatre: el nou vestíbul i els lavabos d'homes i de dones, realitzacions que ja han estat possibles gràcies a l'entesa entre l'Ajuntament i el Centre.

El projecte de rehabilitació i ampliació

Per tal de descriure ordenadament el projecte de rehabilitació i ampliació, analitzarem primer la sala amb els vestíbuls i serveis,



després la caixa escènica i, finalment, el cos lateral ampliat per als camerinos i l'administració del teatre.

Perspectiva del nou vestíbul d'accés al teatre des de la plaça

### La sala

La planta, de forma rectangular, fa 18,30 m d'amplada i 23,70 m de llargada, és a dir, uns 430 m<sup>2</sup>, incloent-hi l'escalinata lateral. Les llotges se situen perimetralment a la platea i es mantenen les actuals tant a nivell de planta baixa com de primer pis. Al segon pis es retiren les grades de fusta actuals i es disposen uns tàndems de butaques a peu pla davant de la barana, i una segona fila elevada 18



## l'estat de la qüestió

cm mitjançant un enfustat que, si s'escau, es pot retirar. Pel que fa als proscenis, es mantenen pràcticament com estan, si bé es renoven els falsos sostres, els paviments i la fusteria.

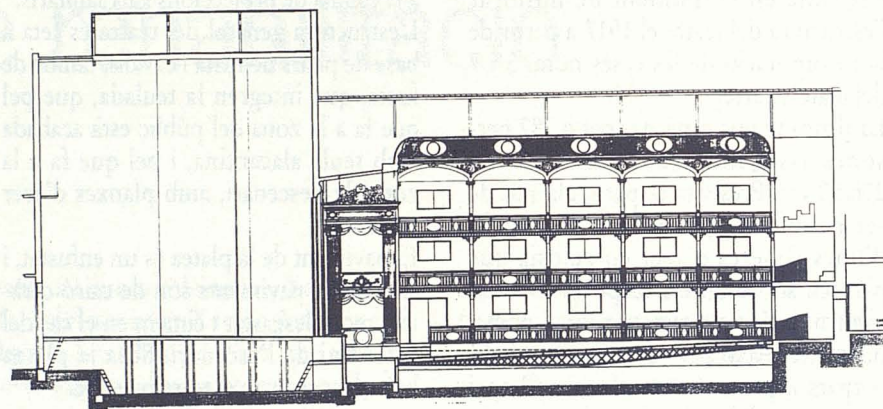
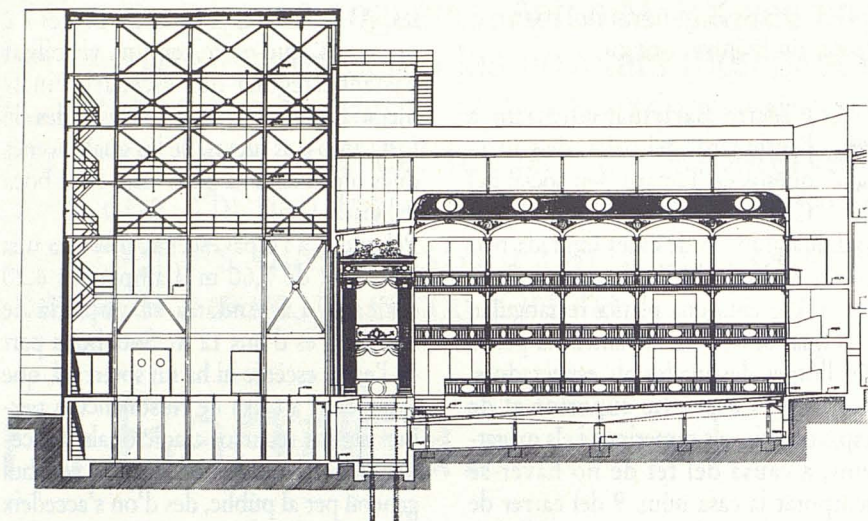
**La platea basculant.** Quan es va construir el teatre es va idear un sistema primari de platea basculant basat en un conjunt de sis bigues mestres en gelosia metàl·lica que basculen sobre un eix vertical transversal a la sala, gràcies a un suport de fundició i un rodet, suportats per uns pilarets d'obra. Unes trinxeres excavades al terreny permeten l'accés -incòmode- del personal auxiliar per tal de retirar o posar falques i així fer bascular el conjunt simplement desequilibrant-lo en circular-hi dues persones a sobre. En aquest sentit, la recuperació del teatre passa per mantenir, tot millorant-lo, aquest sistema que el caracteritza enfront altres teatres. Amb tot, atès que el pendent màxim actual no supera el 3% i la visibilitat dels espectadors presenta deficiències, es planteja augmentar aquest pendent fins al 5% i, de passada, sanejar tot el sota-platea recalçant el mur. Perimetralment es deixa una escaleta que permet el pas de l'aire condicionat de retorn cap als climatitzadors del soterrani i de sota l'escalinata.

**Restauració de la sala.** El projecte contempla la substitució, en cada planta, dels paviments de ceràmica cuita per un parquet flotant de jàtova o de qualitat

Dalt: secció longitudinal del teatre, amb la nova caixa escènica.

Baix: secció longitudinal actual

Sota aquestes línies: aspecte de la 2a planta reformada



similar. Les parets actuals es repiquen i s'estuquen a l'estil tradicional per aconseguir més duresa i un millor acabat.

Pel que fa al capítol de restauracions pròpiament dites, es preveu el repàs, neteja, massilat i pintat a l'esmalt, o amb aplicació de pa d'or, de tota la fusteria dels pilars i baranes decorades, de l'ornamentació d'escaiola de la zona dels proscenis i del fals sostre central. Igualment es restauraran les pintures figuratives del sostre, el teló de boca i tota l'embocadura amb els baix-relleus de guix.

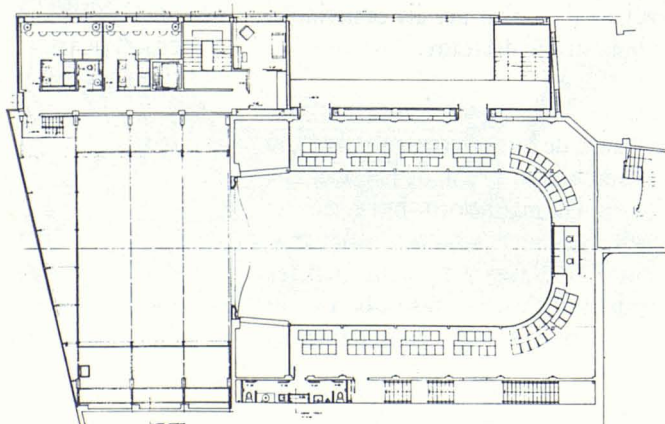
**La fossa d'orquestra.** Ocupa la mateixa posició actual, si bé s'eixampla fins als balcons dels proscenis i s'aprofundeix fins a la cota 114.65, corresponent a la zona de sota l'escenari. També es fa més gran en el sentit longitudinal de la sala atès que es recupera l'espai existent sota l'anomenada *corbata* o part de l'escenari que s'aboca cap al públic més enllà de la boca. S'hi accedeix des d'una porta de 2m d'amplada oberta al sota-escena. Això permet el pas de músics, instruments i mobiliari voluminos. Per tal de millorar la funcionalitat de la fossa, de la pròpia sala i de l'escenari, es projecta una plataforma elevadora.

El vestíbul i els sanitaris per al públic  
Els vestíbuls des dels quals el públic

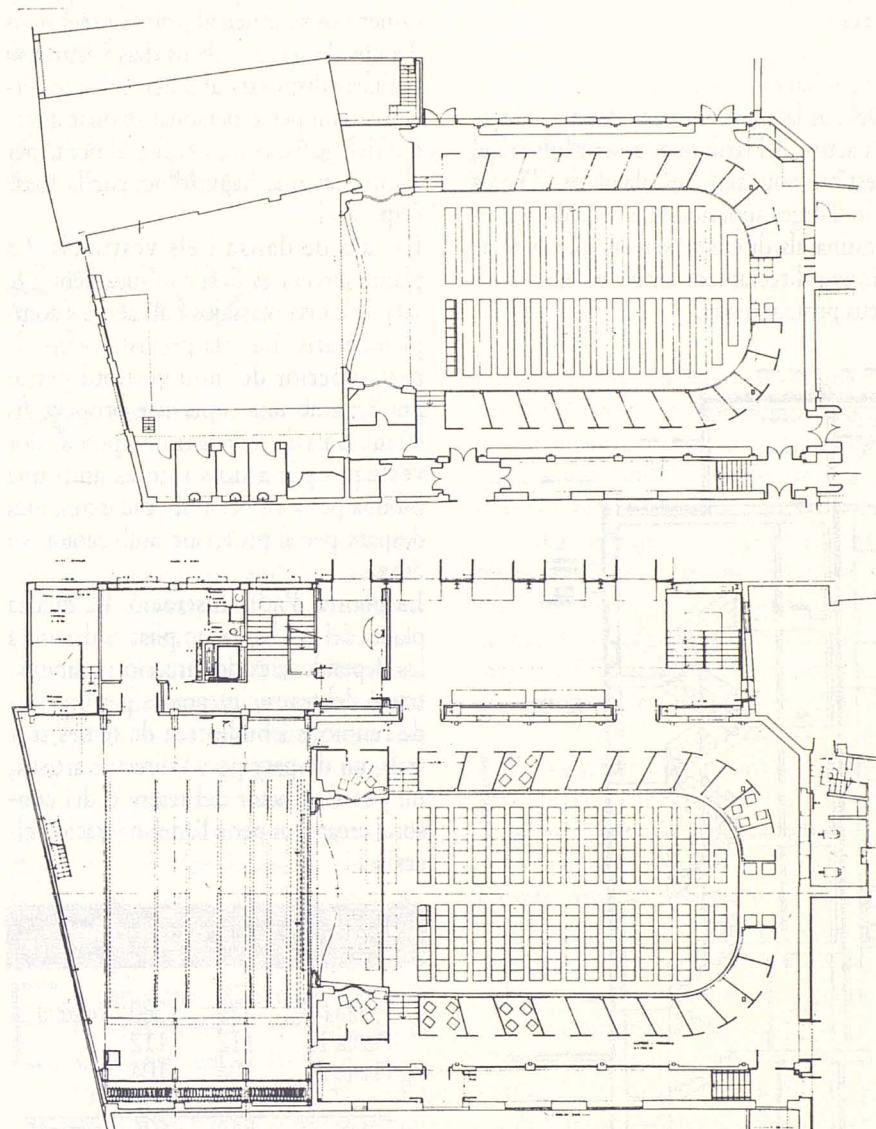
accedeix a la sala o es relaciona en els entreactes es distribueixen pels diferents nivells seguint la lògica i el reglament d'espectacles. Al vestíbul, remodelat ara fa dos anys, hi ha la guixeta, el nou guarda-roba general i l'accés a un distribuïdor dels sanitaris d'aquesta planta. L'altre vestíbul de PB es crea al nou cos lateral edificat de cara a la nova plaça. Es tracta d'un espai amb un cert caràcter, ja que té una gran altura lliure i s'hi aboquen els vestíbuls superiors que són tractats com a balcons oberts a l'espai general de comunicació. En un dels extrems es projecta una escala de dues tramades que permet l'accés del públic fins al primer i segon pis i també al saló d'actes i l'Escola d'Art del Centre de Lectura, aprofitant el nivell del replà intermedi.

El tancament de la façana a la plaça constitueix un mur-cortina d'alumini lacat i vidre aïllant i reflectant. La intenció és que de dia quedi molt il·luminat i, alhora, protegit del sol. De nit es pretén que la gran lluminositat de l'interior es transmeti a tota la plaça com si es tractés d'una llanterna i, alhora, que la transparència del vidre permeti veure el públic des de l'exterior.

**Els sanitaris de les plantes superiors.** Per tal de complir amb el Reglament d'espectacles cal situar sanitaris per al







públic de la 1a a la 2a planta. L'únic espai que es va trobar oportú per a aquesta fi és l'ocupat actualment pel pati interior i la cambra de dipòsits, al final de l'escalinata.

#### La caixa escènica

El projecte contempla l'enderroc de l'actual escenari i dels camerinos que hi ha des de la boca, la qual es respecta fins a la façana del carrer de l'Abadia. També s'enderroca la casa Iglésies per poder fer el cos lateral previst per als camerinos. La nova caixa escènica resultant té una planta de forma trapezoidal d'uns 13 m a l'eix central de la boca i 19 m d'amplada. L'altura de la coberta plana es troba 18 m per sobre de la cota de l'escenari, i a 3 m per sota es troba el paviment del sota-escenari.

El nivell de l'escenari, que no té pendent, se situa a la cota 117,65 m, la mateixa que la dels dos vestíbuls i la platea. Això obliga a recalçar els estreps de l'embocadura actual i a augmentar l'altura fins a 6,70 m al centre, deixant

un amplada útil de 7,60 m. Això fa que s'estableixin unes espatlles útils per als actors de 5 m (la dreta) i 4,5 m (l'esquerra).

A l'escenari es crea un àrea de 12 m d'amplada i 10 m de fondària, que es correspon amb el buit superior deixat per les galeries de servei, que és tota de paviment registrable per afavorir les aparicions i desaparicions de l'escena i la creació d'efectes especials d'escenografia. L'enreixat dels telers de tiratge manual se situa a la cota 132,65 m (15 m damunt l'escenari), i la cota superior de les bigues de tiratge dels contrapesants se situa a 135,09 m. Això permet col·locar tiratges directes en lloc dels de doble efecte, amb la consegüent disminució del cost de l'equipament escènic.

**Les galeries.** Per tal de facilitar els treballs dels tramoistes i electricistes, il·luminadors es disposen tres nivells de galeries o ponts que envolten pels costats i pel darrera l'espai escènic estrictement definit. Cada galeria està provista de baranes de protecció, amb l'altura i el

## l'estat de la qüestió

disseny tubular adequats a la funció que els correspon.

A la cota 132,65 m es troba la part trepitjable de la doella o enreixat de tramoia, que ocupa una àrea de 12 x 10 m coincidint amb el buit de la caixa escènica. Al voltant es disposa una àrea trepitjable cega com si es tractés d'una galeria més. L'enreixat escollit és del tipus *a l'espanyola*, és a dir, amb unes esclatxes per a les politges dels tiratges manuals, paral·leles a la boca de l'escenari.

A la cota 135,9 m se situa la cara superior de les bigues de tiratge per als decorats contrapesants. Tots els nivells de galeries, escenari, enreixat i sota-escena es comuniquen per diversos tipus d'escaleres.

**Sala de dimmers.** La sala de dimmers és la que conté els dimmers o reguladors d'intensitat de cada projector destinat a la il·luminació de l'escenari, i també

La platea: estat actual (a dalt) i estat reformat (a baix)

# e

*l projecte contempla l'enderroc de l'actual escenari i dels camerinos que hi ha des de la boca, la qual es respecta fins a la façana del carrer de l'Abadia*

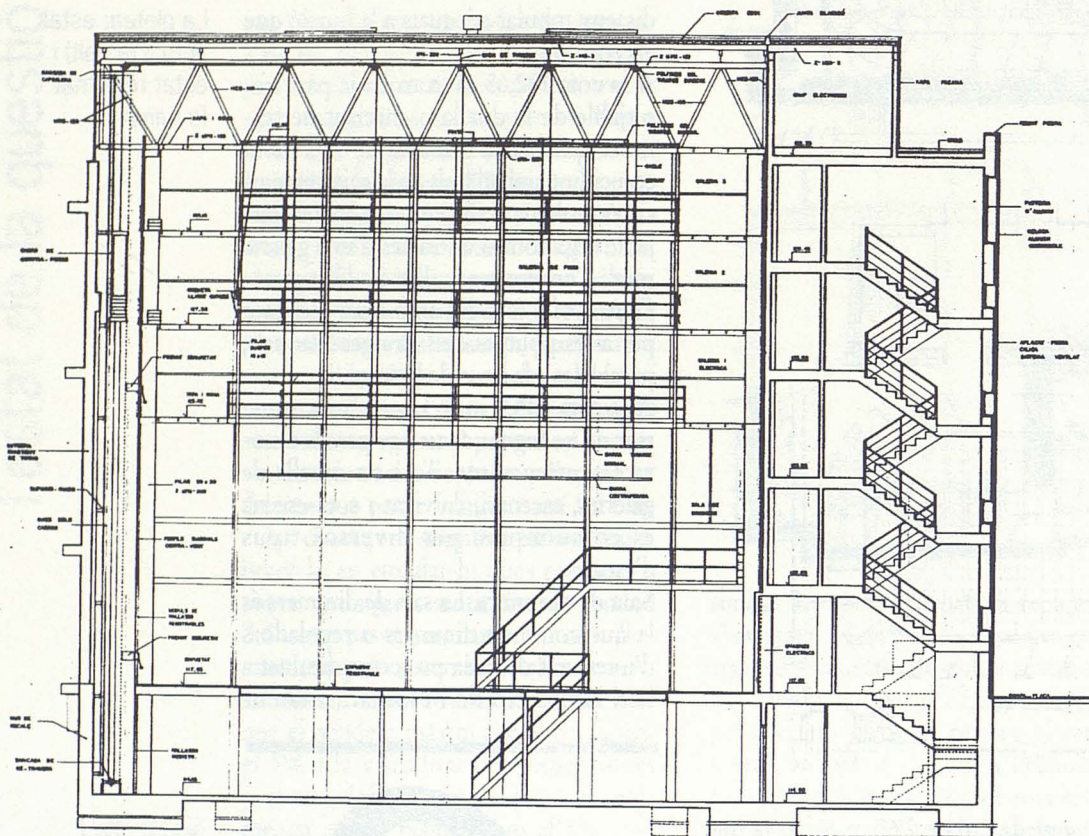


## l'estat de la qüestió

mig de la qual aniria la pantalla de projecció.

**El cos lateral de serveis**

Del cos lateral clarament afegit a la façana actual del jardí hem descrit fins ara el vestíbul nou, amb l'escala oberta d'accés a les llotges superiors. La resta del cos es destina als diferents serveis que es relacionen directament amb l'escenari i els seus protagonistes.



Secció transversal de la nova caixa escènica

permetrà la instal·lació dels quadres de relès directes i del reglater final de les línies. Es troba dins la caixa escènica, sota la primera galeria, i compta amb un bon accés.

**El tiratges manuals i contrapesants.** Dins el capítol de maquinària escènica, el projecte inclou una previsió de subministrament i muntatge de 12 talls o tiratges de tracció manual segons el sistema modular europeu. També es projecten un total de 43 unitats de tall contrapesant de tiratge directe, de tipus aeri no motoritzat, segons el sistema modular europeu, per a una càrrega bruta de 500 kg per vara de decorat.

**Els telons i la cambra negra.** Dins del capítol d'equipaments escènics es troba el conjunt de telons indispensables en un teatre convencional: el teló de boca i la cortina americana, que donen pas al conjunt de telons anomenat cambra negra, que s'acaba amb el ciclorama i al

**El vestíbul d'accés dels artistes.** Al costat del nou vestíbul per al públic es trobarà el vestíbul i lloc de control per a l'accés dels artistes i personal auxiliar i administratiu.

**La pre-escena.** Es tracta d'un espai propi per als actors, anterior a l'escenari, on aquests poden assajar, relaxar-se o canviar-se sense necessitat de pujar als camerinos.

**Accés dels vehicles de serveis.** Al cantó de la planta baixa del cos lateral de serveis trobem l'àrea de càrrega i descàrrega per a vehicles de servei que arribin al teatre des de la plaça del Baluard. Dins del recinte es trobarà una plataforma hidràulica que permetrà l'accés de les càrregues al nivell de l'escenari o del soterrani.

**Els camerinos.** Entenem per camerinos els espais assignats als artistes per canviar-se de roba, maquillar-se, dutxar-se o repassar un guió. Atenent a la mida

del teatre i les disponibilitats d'espai, els camerinos se situen al primer i segon pis del cos de serveis, abans dels vestuaris i sanitaris disposats al soterrani que serveixen tant per al personal auxiliar o tècnic del teatre com, ocasionalment, per als músics que hagin d'ocupar la fossa orquestral.

**La sala de dansa i els vestuaris.** La planta tercera es destina únicament a la sala de dansa o assajos i als serveis complementaris. La sala prevista ocupa la part superior del nou vestíbul per al públic, amb una superfície propera als 80 m<sup>2</sup>. L'ala de serveis es compon de dos vestuaris per a nois i noies amb una cabuda per a 18 persones cadascun, i un despatx per al professor, amb sanitaris i dutxa.

**La planta d'administració.** La quarta planta del cos lateral ampliat es destina a les dependències de direcció i administració del teatre, integrades per una sala de reunions i biblioteca de temes teatrals, un despatx per al director artístic, un per al director del teatre o del consorci creat i un per a l'administració i els arxius.

## Resum de places per planta

Planta baixa	328	360 (màxim)*
Planta 1a	112	112
Planta 2a	104	104
<b>Total</b>	<b>544</b>	<b>576 (màxim)*</b>

\* Amb la fossa d'orquestra ocupada per butaques

## Projecte de rehabilitació i ampliació del Teatre Bartrina

Propietari/promotor:

**Excm. Ajuntament de Reus**

Arquitecte:

**Anton M. Pàmies Martorell**

Col·laboradors principals:

**Jordi Royo Bieto**

arquitecte tècnic

**LEQSO** - Enginyeria

(climatització, calefacció, fontaneria, gas i contra-incendis)

**Josep L. Esporri Fortit**

enginyer tècnic

(electricitat, il·luminació, telecomunicacions i protecció)

**Caditec SA.** Càlcul d'estructures

**Albert Cavallé i Jaume Pàmies**

enginyers